

KOHLENWASSERSTOFFE

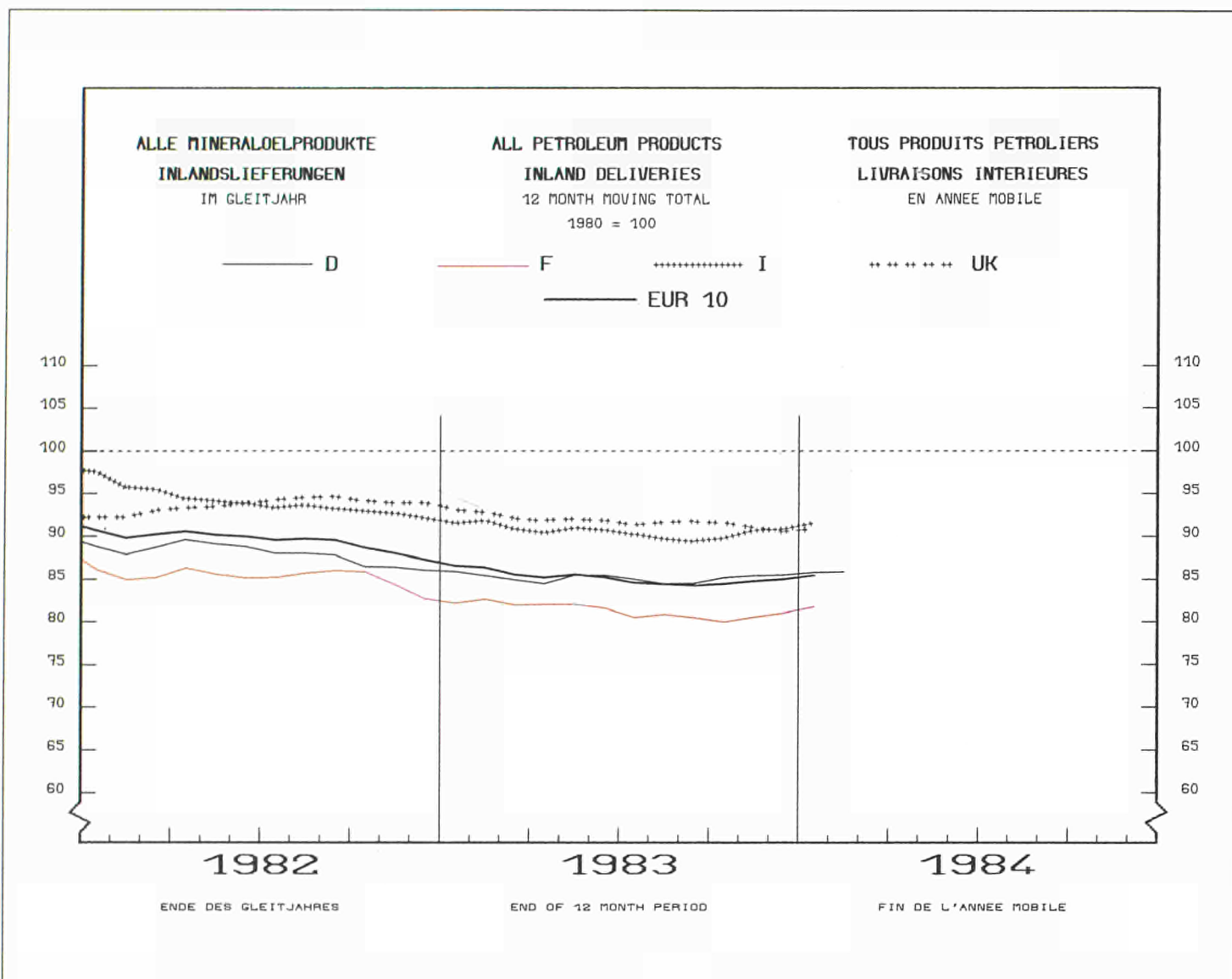
HYDROCARBONS

HYDROCARBURES



eurostat

Monatlich Monthly Mensuel



ANLAGE : A – Weltrohöl (1970 – 1983)
B – Die Energiewirtschaft 1983 aus statistischer Sicht

IN ANNEX : A – World production of crude oil (1970 – 1983)
B – Statistical aspects of the energy economy in 1983

EN ANNEXE: A – Production mondiale de pétrole brut (1970 – 1983)
B – Aspects statistiques de l'économie énergétique en 1983

Hinweis

1. Das Statistische Amt veröffentlicht drei gesonderte Monatsbulletins für die Energiebereiche:
Kohle – Kohlenwasserstoffe – Elektrizität

Jedes dieser Bulletins enthält:

- einen unveränderlichen Teil mit den auf den neuesten Stand gebrachten monatlichen Hauptreihen
- einen veränderlichen Teil über wichtige Aspekte der neuesten Entwicklung, der in der Anlage auch die vorläufigen Angaben der jährlichen Bilanzen enthält, sobald sie verfügbar sind

2. Der Leser findet auf Seite 20 die Erläuterungen zu den monatlichen Tabellen

3. Zuständig für alle Informationen über die Kohlenwasserstoffe:

R. GOLINVAUX – Tel. 430 11, App. 3801

Note

1. The Statistical Office publishes three series of monthly energy bulletins:
Coal – Hydrocarbons – Electrical energy

Each of these bulletins consists of:

- a permanent section giving updated principal monthly statistical series
- a variable section on important aspects of the latest developments, which contains in annexe data on the annual balance-sheet (which may be definitive or provisional) as such information becomes available

2. The reader will find on page 21 the explanatory notes for the monthly tables

3. For any information dealing with hydrocarbons, please contact:

R. GOLINVAUX – Tel. 430 11, ext. 3801

Avertissement

1. L'Office Statistique publie trois séries de bulletins mensuels sur l'énergie, à savoir:
Charbon – Hydrocarbures – Energie électrique

Chacun de ces bulletins est constitué:

- d'une partie fixe fournissant la mise à jour des principales séries statistiques mensuelles
- d'une partie variable relatant les aspects importants des dernières évolutions et présentant en annexe les données, même provisoires, des bilans annuels au fur et à mesure de leur disponibilité.

2. Le lecteur trouvera en page 22 les notes explicatives relatives aux tableaux mensuels.

3. Pour toute information concernant les statistiques des hydrocarbures, s'adresser à:

R. GOLINVAUX – Tél. 430 11, poste 3801

	EUR - 10	EUR - 9	B.R. DEUTSCHLAND	FRANCE	ITALIA	NEDERLAND	BELGIQUE BELGIE	LUXEMBOURG	UNITED KINGDOM	IRELAND	DANMARK	ELLAS
ROHOEL UND FEEDSTOCKS												
CRUDE OIL AND FEEDSTOCKS												
PETROLE BRUT ET FEEDSTOCKS												
1000 T												
FOERDERUNG												
PRODUCTION												
PRODUCTION												
1982	113398	112373	4234	1646	1763	1894	-	-	101150	-	1686	1025
1983	125515	124274	4157	1661	2196	2901	-	-	111206	-	2153	1241
1982 NOV	9989	9938	341	134	176	247	-	-	8896	-	144	51
DEC	9909	9839	355	134	179	210	-	-	8805	-	156	70
1983 JAN	9424	9319	355	135	177	214	-	-	8320	-	118	105
FEB	10438	10340	332	124	176	207	-	-	9334	-	167	98
MAR	9998	9905	362	137	191	222	-	-	8812	-	181	93
APR	10447	10340	344	133	183	224	-	-	9264	-	192	107
MAI	10146	10042	350	134	128	217	-	-	9010	-	203	104
JUN	9213	9105	343	133	178	206	-	-	8041	-	204	108
JUL	10883	10774	350	135	188	203	-	-	9675	-	223	109
AUG	10377	10271	362	147	195	276	-	-	9106	-	185	106
SEP	11070	10966	339	141	204	283	-	-	9836	-	163	104
OCT	10961	10881	329	147	209	290	-	-	9736	-	170	80
NOV	10828	10717	344	143	189	273	-	-	9599	-	169	111
DEC	11730	11614	347	152	178	286	-	-	10473	-	178	116
1984 JAN	11987	11871	342	158	186	280	-	-	10776	-	129	116
84/83 JAN x!	27,2	27,4	-3,7	17,0	5,1	30,8	-	-	29,5	-	9,3	10,5
GESAMTEINFUHREN												
TOTAL IMPORTS												
IMPORTATIONS TOTALES												
1982	352032	337462	72542	77556	85503	37303	25316	-	33755	541	4946	14570
1983	326646	314511	65253	71184	76581	40046	23033	-	31208	1180	6026	12135
1982 NOV	29659	28205	5796	5697	7225	3948	2079	-	2927	121	412	1454
DEC	27462	26080	6175	6319	6681	2502	1612	-	2335	122	334	1382
1983 JAN	29306	28135	5736	7029	7260	3392	1660	-	2340	160	558	1171
FEB	23036	22023	4904	4576	5372	2661	1459	-	2558	50	443	1013
MAR	25582	24296	5369	5170	5733	3166	2062	-	2368	118	310	1286
APR	25167	24139	5256	4906	5866	3370	1649	-	2287	124	681	1028
MAI	27270	26544	5882	5917	6328	3352	1916	-	2287	23	383	726
JUN	27448	26606	5235	6414	6313	3619	1850	-	2520	87	568	842
JUL	28428	27728	5575	6442	7248	2812	2094	-	3009	110	438	700
AUG	28183	27099	5302	6317	6185	3973	2031	-	2822	76	384	1093
SEP	26915	26129	5842	5465	6629	2662	2141	-	2638	129	623	786
OCT	28722	27441	4895	6209	6866	3931	2196	-	2748	122	474	1281
NOV	27500	26342	5574	5295	6046	4139	2067	-	2636	63	522	1158
DEC	29089	28038	5683	7444	6735	2969	1908	-	2539	118	642	1051
1984 JAN	30451	29419	6289	7886	6759	3562	2119	-	2141	234	429	1032
84/83 JAN x!	3,9	4,6	9,6	12,2	-6,9	5,0	27,7	-	-8,5	46,3	-23,1	-11,9
ROHOELEINFUHREN												
IMPORTS OF CRUDE OIL												
IMPORTATIONS DE PETROLE BRUT												
1982	336036	321466	72542	75454	80148	37303	23707	-	27690	495	4127	14570
1983	305209	293074	65253	68042	69866	40046	19780	-	23595	1067	5425	12135
1982 NOV	28243	26789	5796	5581	6757	3948	1947	-	2256	110	394	1454
DEC	26099	24717	6175	6231	6293	2502	1499	-	1604	111	302	1382
1983 JAN	27940	26769	5736	6769	6946	3392	1507	-	1761	145	513	1171
FEB	21589	20576	4904	4462	5108	2661	1334	-	1670	50	385	1013
MAR	23910	22624	5369	4904	5364	3166	1895	-	1577	108	241	1286
APR	23535	22507	5256	4716	5372	3370	1457	-	1595	115	626	1028
MAI	25294	24568	5882	5653	5696	3352	1710	-	1980	-	295	726
JUN	25235	24393	5235	6132	5562	3619	1522	-	1773	55	495	842
JUL	26256	25556	5575	6107	6596	2812	1723	-	2234	110	399	700
AUG	26167	25074	5302	5940	5554	3973	1698	-	2210	64	333	1093
SEP	24843	24057	5842	5153	5857	2662	1729	-	2098	129	587	786
OCT	27070	25789	4895	5917	6183	3931	1872	-	2429	110	452	1281
NOV	26034	24876	5574	5116	5444	4139	1796	-	2246	63	498	1158
DEC	27336	26285	5683	7173	6184	2969	1535	-	2022	118	601	1051
1984 JAN	28360	27328	6289	7811	6003	3562	1696	-	1474	117	376	1032
EINFUHREN VON FEEDSTOCKS												
IMPORTS OF FEEDSTOCKS												
IMPORTATIONS DE FEEDSTOCKS												
1982	15996	15996	-	2102	5355	-	1609	-	6065	46	819	-
1983	21437	21437	-	3142	6715	-	3253	-	7613	113	601	-
1982 NOV	1416	1416	-	116	468	-	132	-	671	11	18	-
DEC	1363	1363	-	88	388	-	113	-	731	11	32	-
1983 JAN	1366	1366	-	260	314	-	153	-	579	15	45	-
FEB	1447	1447	-	114	264	-	123	-	888	-	58	-
MAR	1672	1672	-	266	369	-	167	-	791	10	69	-
APR	1632	1632	-	190	494	-	192	-	692	9	55	-
MAI	1976	1976	-	264	632	-	206	-	763	23	88	-
JUN	2213	2213	-	282	751	-	328	-	747	32	73	-
JUL	2172	2172	-	335	652	-	371	-	775	-	39	-
AUG	2016	2016	-	377	631	-	333	-	612	12	51	-
SEP	2072	2072	-	312	772	-	412	-	540	-	36	-
OCT	1652	1652	-	292	683	-	324	-	319	12	22	-
NOV	1466	1466	-	179	602	-	271	-	390	-	24	-
DEC	1753	1753	-	271	551	-	373	-	517	-	41	-
1984 JAN	2091	2091	-	75	756	-	423	-	667	117	53	-

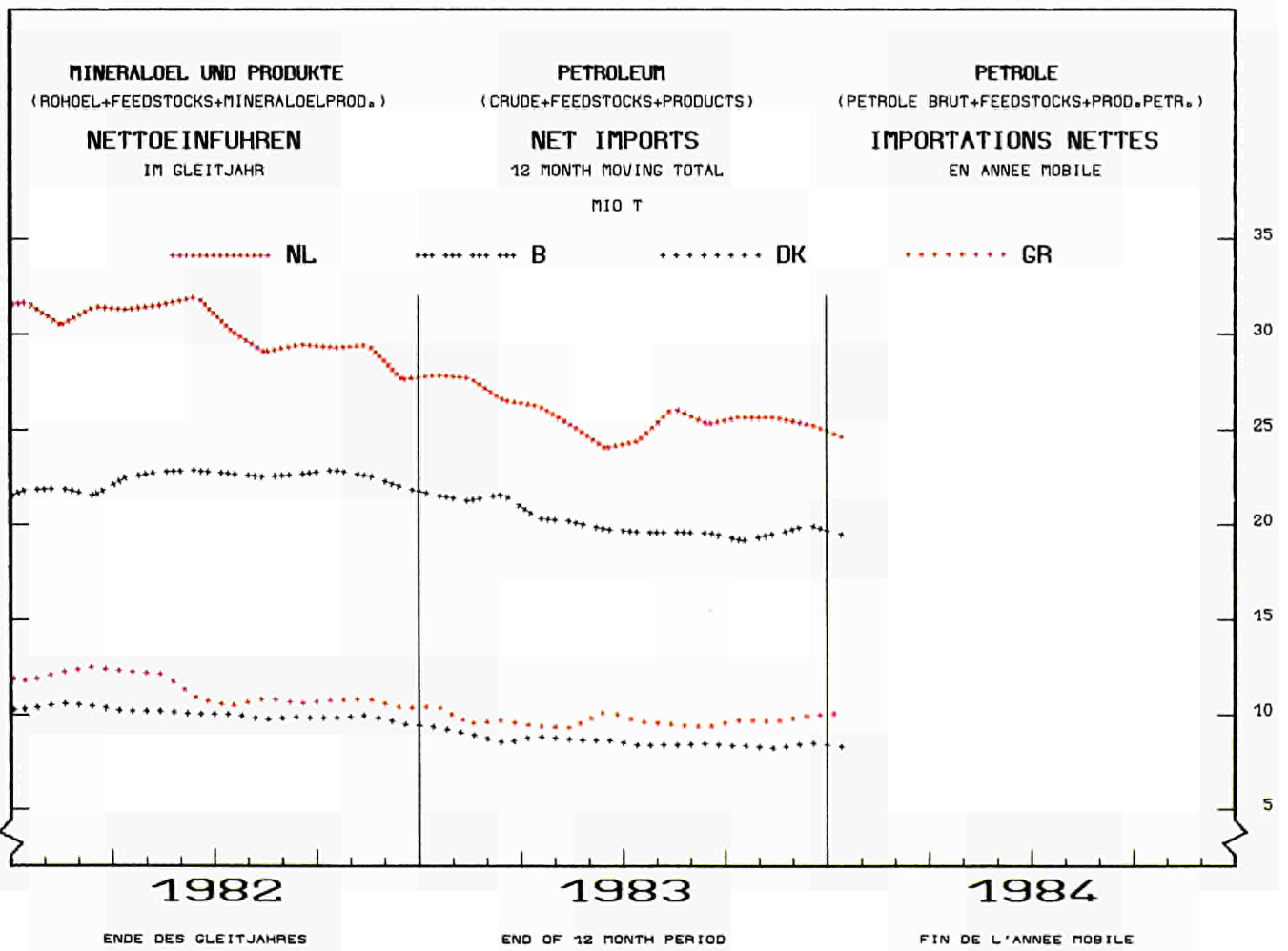
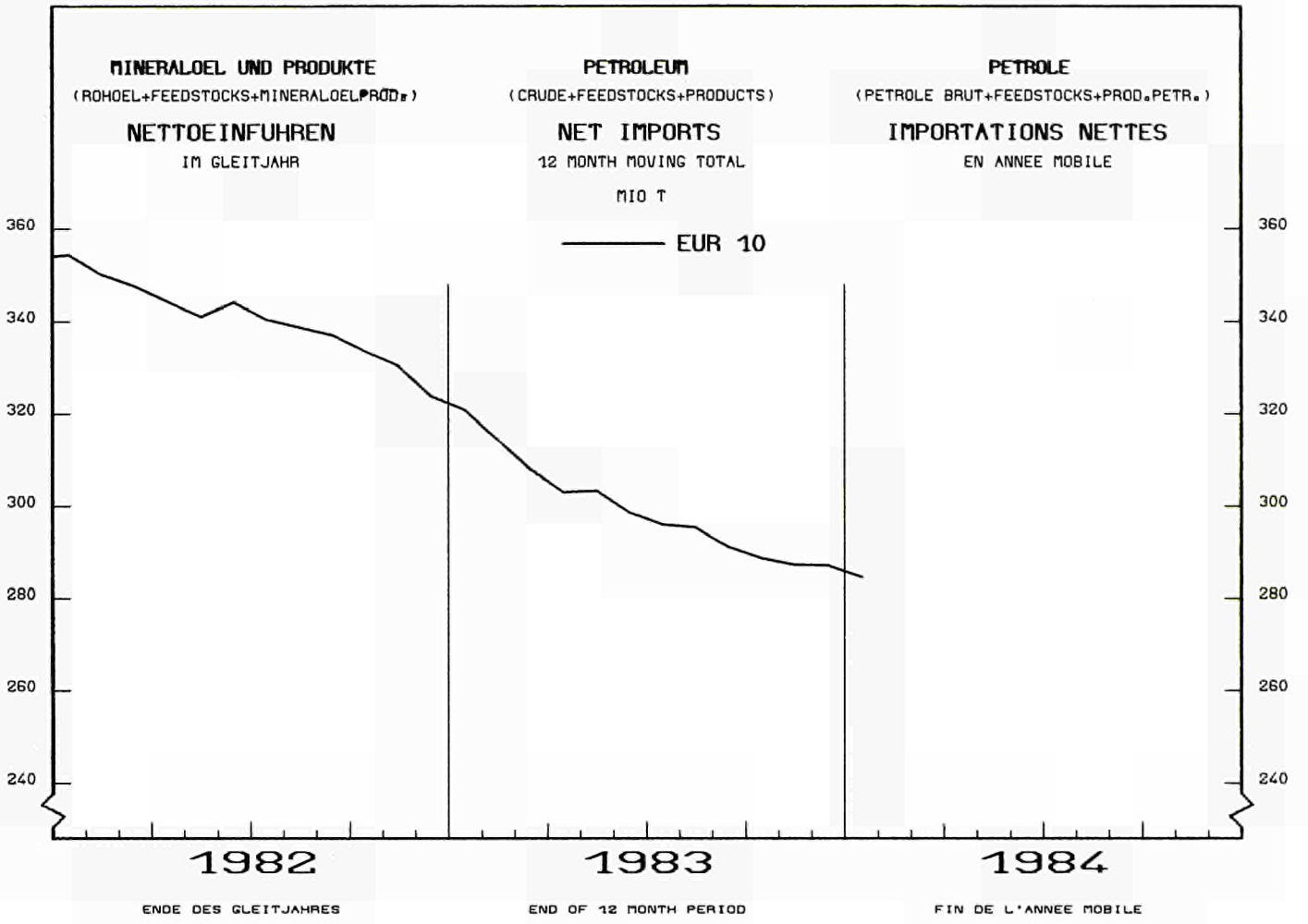
	EUR -	EUR -	B.R.	FRANCE	ITALIA	NEDERLAND	BELGIQUE	LUXEM-BOURG	UNITED KINGDOM	IRELAND	DANMARK	ELLAS
	10	9	DEUTSCH- LAND				BELGIE					
ROHOEL UND FEEDSTOCKS			CRUDE OIL AND FEEDSTOCKS					PETROLE BRUT ET FEEDSTOCKS				
1000 T												
BEZUEGE AUS DER GEMEINSCHAFT			SUPPLIES FROM THE COMMUNITY					RECEPTIONS EN PROV. DE LA COMMUNAUTE				
1982	36349	36349	15646	4715	608	7940	1655	-	3284	231	2270	-
1983	46188	46188	14807	9470	1378	7957	5725	-	2979	1130	2742	-
1982 NOV	2795	2795	740	474	22	861	45	-	439	11	203	-
DEC	3472	3472	1330	474	61	851	186	-	351	66	153	-
1983 JAN	3199	3199	1115	554	171	425	219	-	323	110	282	-
FEB	3449	3449	1419	501	84	594	341	-	227	50	233	-
MAR	4286	4286	1562	654	269	665	548	-	305	118	165	-
APR	3770	3770	1550	549	142	423	421	-	176	124	385	-
MAI	4111	4111	1388	892	39	871	385	-	281	23	232	-
JUN	3958	3958	1221	864	224	679	340	-	337	87	206	-
JUL	4602	4602	1444	1092	192	615	599	-	298	110	252	-
AUG	3596	3596	837	1014	85	622	565	-	196	76	201	-
SEP	3257	3257	1105	612	-	349	667	-	210	129	185	-
OCT	2838	2838	966	523	-	482	370	-	175	122	200	-
NOV	4997	4997	1389	1123	95	1243	716	-	238	63	130	-
DEC	4075	4075	811	1042	77	989	554	-	213	118	271	-
1984 JAN	4885	4885	1992	1033	258	494	548	-	263	117	180	-
BEZUEGE AUS VEREINIGTEM KOENIGREICH			SUPPLIES FROM UNITED KINGDOM					RECEPTIONS EN PROV. DU ROYAUME-UNI				
1982	30939	30939	15350	4400	68	7659	1111	-	-	231	2120	-
1983	39287	39287	14301	8971	573	7618	4260	-	-	945	2619	-
1982 NOV	2252	2252	722	440	-	861	15	-	-	11	203	-
DEC	2827	2827	1260	458	-	776	128	-	-	66	139	-
1983 JAN	2493	2493	1098	515	70	396	94	-	-	110	210	-
FEB	2969	2969	1366	458	40	590	239	-	-	50	226	-
MAR	3514	3514	1562	602	-	626	450	-	-	118	156	-
APR	3279	3279	1480	498	79	366	357	-	-	124	375	-
MAI	3543	3543	1319	872	39	797	286	-	-	23	207	-
JUN	3268	3268	1186	829	128	640	192	-	-	87	206	-
JUL	3899	3899	1409	1037	136	611	454	-	-	-	252	-
AUG	3170	3170	800	994	30	618	463	-	-	64	201	-
SEP	2780	2780	1052	577	-	307	530	-	-	129	185	-
OCT	2387	2387	914	479	-	477	195	-	-	122	200	-
NOV	4422	4422	1357	1123	34	1205	573	-	-	-	130	-
DEC	3560	3560	758	984	17	985	427	-	-	118	271	-
1984 JAN	3943	3943	1908	936	143	485	323	-	-	-	148	-
84/83 JAN %	58,2	58,2	73,8	81,7	104,3	22,5	243,6	-	-	-100,0	-29,5	-
EINFUEHREN AUS DRITTEN LAENDERN			IMPORTS FROM THIRD PARTY COUNTRIES					IMPORTATIONS EN PROV. DES PAYS TIERS				
1982	315648	301078	56896	72840	84895	29364	23661	-	30473	277	2672	14570
1983	281128	268993	50412	62543	75203	32102	17161	-	28230	35	3307	12135
1982 NOV	26865	25411	5056	5223	7203	3087	2034	-	2489	110	209	1454
DEC	23992	22610	4846	5846	6620	1651	1426	-	1984	56	181	1382
1983 JAN	26090	24919	4621	6474	7089	2967	1441	-	2016	35	276	1171
FEB	19613	18600	3484	4076	5288	2067	1118	-	2331	-	236	1013
MAR	21297	20011	3808	4516	5464	2501	1514	-	2063	-	145	1286
APR	21397	20369	3706	4356	5724	2947	1228	-	2112	-	296	1028
MAI	23157	22431	4495	5025	6289	2480	1531	-	2461	-	150	726
JUN	23491	22649	4014	5551	6089	2939	1510	-	2184	-	362	842
JUL	23872	23172	4130	5350	7056	2247	1495	-	2709	-	185	700
AUG	24440	23347	4465	5302	6100	3352	1319	-	2626	-	183	1093
SEP	23622	22836	4738	4853	6629	2275	1474	-	2429	-	438	786
OCT	25888	24607	3930	5687	6866	3450	1826	-	2574	-	274	1281
NOV	22506	21348	4186	4171	5951	2897	1351	-	2400	-	392	1158
DEC	24974	23923	4835	6401	6658	1980	1354	-	2325	-	370	1051
1984 JAN	25450	24418	4296	6854	6502	3068	1571	-	1878	-	249	1032
84/83 JAN %	-2,5	-2,0	-7,0	5,9	-8,3	3,4	9,0	-	-6,8	-100,0	-9,8	-11,9
EINFUEHREN AUS DER WESTL. HEMISPHAERE			IMPORTS FROM THE WESTERN HEMISPHERE					IMPORT. EN PROV. HEMISPHERE OCCIDENTALE				
1982	18745	18745	2093	4207	6745	2207	1085	-	2408	-	-	-
1983	20522	20522	5273	3962	4417	3129	1264	-	2422	-	55	-
1982 NOV	1832	1832	256	509	472	363	100	-	132	-	-	-
DEC	1759	1759	253	383	521	180	67	-	355	-	-	-
1983 JAN	1974	1974	375	508	630	205	113	-	143	-	-	-
FEB	1373	1373	305	388	201	127	51	-	274	-	27	-
MAR	2122	2122	632	428	359	292	100	-	311	-	-	-
APR	1450	1450	467	172	414	22	104	-	271	-	-	-
MAI	1966	1966	624	349	205	459	146	-	183	-	-	-
JUN	1749	1749	530	260	479	360	15	-	105	-	-	-
JUL	2165	2165	495	460	329	387	83	-	411	-	-	-
AUG	1225	1225	375	157	234	150	132	-	149	-	28	-
SEP	1612	1612	516	267	251	344	165	-	69	-	-	-
OCT	1765	1765	256	290	597	281	130	-	211	-	-	-
NOV	1543	1543	461	226	463	219	82	-	92	-	-	-
DEC	1577	1577	237	456	255	283	143	-	203	-	-	-
1984 JAN	1733	1733	620	179	229	387	149	-	169	-	-	-

	EUR - 10	EUR - 9	B.R. DEUTSCHLAND	FRANCE	ITALIA	NEDERLAND	BELGIQUE BELGIE	LUXEMBOURG	UNITED KINGDOM	IRELAND	DANMARK	ELLAS	
ROHOEL UND FEEDSTOCKS			CRUDE OIL AND FEEDSTOCKS						PETROLE BRUT ET FEEDSTOCKS				
1000 T													
EINFUHREN AUS AFRIKA			IMPORTS FROM AFRICA						IMPORTATIONS EN PROV.D'AFRIQUE				
1982	86765	82967	24096	17305	22632	7079	6361	-	5350	-	144	3798	
1983	92354	89042	23253	20470	24122	10586	5321	-	4962	-	328	3312	
1982 NOV	8522	8224	2589	1341	2116	672	748	-	683	-	75	298	
DEC	8539	8150	2508	1880	2540	566	365	-	291	-	-	389	
1983 JAN	8013	7776	2161	1984	1958	833	524	-	249	-	67	237	
FEB	6543	6197	1661	1244	1395	1090	385	-	360	-	62	346	
MAR	6537	6133	1482	1647	1121	800	700	-	383	-	-	404	
APR	6714	6405	1426	1119	2006	1053	386	-	415	-	-	309	
MAI	8292	8043	2517	1626	1831	1122	586	-	361	-	-	249	
JUN	7395	7204	1790	1722	1922	903	571	-	296	-	-	191	
JUL	8796	8578	2010	1631	3024	731	693	-	489	-	-	218	
AUG	7889	7785	1946	1861	2038	1180	336	-	424	-	-	104	
SEP	7381	7112	1813	1558	2480	524	174	-	486	-	77	269	
OCT	8816	8422	2186	2051	2261	986	244	-	694	-	-	394	
NOV	7015	6756	1695	1451	1991	660	439	-	458	-	62	259	
DEC	8462	8130	2566	2075	2095	704	283	-	347	-	60	332	
1984 JAN	9172	9000	2105	3046	2248	948	476	-	177	-	-	172	
EINFUHREN AUS DEM NAHEN U. MITTL. OSTEN			IMPORTS FROM THE NEAR AND MIDDLE EAST						IMPORT. EN PROV. PROCHE ET MOYEN-ORIENT				
1982	165705	156194	24863	42054	43208	15874	12698	-	16078	277	1142	9511	
1983	112840	106357	13709	29364	33957	12785	6143	-	8824	35	1540	6483	
1982 NOV	12669	11739	1840	2632	3477	1737	834	-	1049	110	60	930	
DEC	10844	9923	1672	3068	2960	637	652	-	792	56	86	921	
1983 JAN	13235	12410	1612	3601	3851	1644	569	-	993	35	105	825	
FEB	8753	8127	1000	2227	3052	504	486	-	761	-	97	626	
MAR	8492	7797	1055	1940	3007	743	358	-	649	-	45	695	
APR	8298	7727	955	2647	1825	1252	419	-	495	-	134	571	
MAI	7428	7246	737	1838	3091	240	482	-	776	-	82	182	
JUN	9397	8893	896	2808	2814	927	515	-	753	-	180	504	
JUL	7438	7103	1094	2212	2085	499	439	-	705	-	69	335	
AUG	10564	9823	1467	2321	2803	1770	537	-	856	-	69	741	
SEP	9543	9221	1473	2247	2812	1288	519	-	709	-	173	322	
OCT	10114	9528	802	2582	2941	1717	925	-	439	-	122	586	
NOV	10271	9627	1452	2147	2858	1615	551	-	737	-	267	644	
DEC	9078	8626	1166	2565	2818	586	343	-	951	-	197	452	
1984 JAN	9073	8213	630	2521	2859	1047	645	-	414	-	97	860	
EINFUHREN AUS OSTEUROPA			IMPORTS FROM EASTERN EUROPE						IMPORT. EN PROV. D'EUROPE ORIENTALE				
1982	26395	25251	3407	4789	8599	2288	3008	-	1879	-	1281	1144	
1983	31016	28934	4374	6112	9520	2242	3521	-	1881	-	1284	2082	
1982 NOV	2501	2373	175	435	992	213	270	-	214	-	74	128	
DEC	1473	1401	158	335	267	165	283	-	98	-	95	72	
1983 JAN	1385	1306	102	282	289	168	178	-	150	-	57	79	
FEB	1268	1268	242	60	505	127	151	-	133	-	50	-	
MAR	2061	2061	267	302	813	255	286	-	38	-	100	-	
APR	2801	2653	438	277	1122	227	248	-	179	-	162	148	
MAI	2955	2660	374	856	660	269	258	-	179	-	64	295	
JUN	2885	2738	441	628	590	315	317	-	266	-	181	147	
JUL	3023	2876	424	753	1198	77	215	-	132	-	77	147	
AUG	2905	2657	284	839	762	233	314	-	139	-	86	248	
SEP	3242	3047	571	462	948	16	616	-	246	-	188	195	
OCT	3061	2760	421	430	1047	195	319	-	196	-	152	301	
NOV	1930	1675	447	160	555	170	149	-	140	-	54	255	
DEC	3476	3209	363	1039	1031	110	470	-	83	-	113	267	
1984 JAN	3297	3297	447	928	1096	325	262	-	87	-	152	-	
EINFUHREN AUS ANDEREN DRITTEN LAENDERN			IMPORTS FROM OTHER THIRD PARTY COUNTRIES						IMPORT. EN PROV. D'AUTRES PAYS TIERS				
1982	18038	17921	2437	4485	3711	1916	509	-	4758	-	105	117	
1983	24396	24138	3803	2635	3187	3360	912	-	10141	-	100	258	
1982 NOV	1341	1243	196	306	146	102	82	-	411	-	-	98	
DEC	1377	1377	255	180	332	103	59	-	448	-	-	-	
1983 JAN	1483	1453	371	99	361	37	57	-	481	-	47	30	
FEB	1676	1635	276	157	135	219	45	-	803	-	-	41	
MAR	2085	1898	372	199	164	411	70	-	682	-	-	187	
APR	2134	2134	420	141	357	393	71	-	752	-	-	-	
MAI	2516	2516	243	356	502	390	59	-	962	-	4	-	
JUN	2065	2065	357	133	284	434	92	-	764	-	1	-	
JUL	2450	2450	107	294	420	553	65	-	972	-	39	-	
AUG	1857	1857	393	124	263	19	-	-	1058	-	-	-	
SEP	1844	1844	365	319	138	103	-	-	919	-	-	-	
OCT	2132	2132	265	334	20	271	208	-	1034	-	-	-	
NOV	1747	1747	131	187	84	233	130	-	973	-	9	-	
DEC	2381	2381	503	266	459	297	115	-	741	-	-	-	
1984 JAN	2175	2175	494	180	70	361	39	-	1031	-	-	-	

	EUR -	EUR -	B.R.	FRANCE	ITALIA	NEDERLAND	BELGIQUE	LUXEM-BOURG	UNITED KINGDOM	IRELAND	DANMARK	ELLAS
	10	9	DEUTSCH-LAND				BELGIE					
ROHOEL UND FEEDSTOCKS			CRUDE OIL AND FEEDSTOCKS					PETROLE BRUT ET FEEDSTOCKS				
1000 T												
EINFUHREN AUS MEXIKO			IMPORTS FROM MEXICO					IMPORTATIONS EN PROV. DU MEXIQUE				
1982	9238	9238	56	2932	3648	1648	332	-	622	-	-	-
1983	9433	9433	81	3360	2218	2712	415	-	647	-	-	-
1982 NOV	1028	1028	-	387	230	333	78	-	-	-	-	-
DEC	975	975	-	353	290	180	3	-	149	-	-	-
1983 JAN	1029	1029	-	422	359	167	16	-	65	-	-	-
FEB	580	580	-	361	-	127	49	-	43	-	-	-
MAR	844	844	28	397	81	292	46	-	-	-	-	-
APR	457	457	-	142	202	-1	30	-	84	-	-	-
MAI	864	864	-	288	120	333	36	-	87	-	-	-
JUN	641	641	-	186	129	326	-	-	-	-	-	-
JUL	1350	1350	-	401	329	387	21	-	212	-	-	-
AUG	383	383	-	127	78	117	61	-	-	-	-	-
SEP	682	682	-	210	156	311	5	-	-	-	-	-
OCT	1016	1016	-	264	391	180	98	-	83	-	-	-
NOV	667	667	53	130	252	221	11	-	-	-	-	-
DEC	919	919	-	431	121	252	42	-	73	-	-	-
1984 JAN	604	604	-	120	76	299	29	-	80	-	-	-
EINFUHREN AUS VENEZUELA			IMPORTS FROM VENEZUELA					IMPORTATIONS EN PROV. DU VENEZUELA				
1982	8088	8088	2037	1174	2480	522	718	-	1157	-	-	-
1983	10487	10487	5192	585	1970	416	831	-	1466	-	27	-
1982 NOV	723	723	256	123	173	30	22	-	119	-	-	-
DEC	606	606	253	30	161	-	64	-	98	-	-	-
1983 JAN	833	833	375	86	198	38	97	-	39	-	-	-
FEB	747	747	305	27	201	-	2	-	185	-	27	-
MAR	1037	1037	604	31	167	-	21	-	214	-	-	-
APR	944	944	467	30	212	23	74	-	138	-	-	-
MAI	1092	1092	624	61	85	126	100	-	96	-	-	-
JUN	1091	1091	530	57	350	34	15	-	105	-	-	-
JUL	915	915	495	59	116	-	62	-	183	-	-	-
AUG	780	780	375	29	156	33	71	-	116	-	-	-
SEP	792	792	516	57	-	33	125	-	61	-	-	-
OCT	791	791	256	26	206	101	92	-	110	-	-	-
NOV	810	810	408	96	145	-2	71	-	92	-	-	-
DEC	654	654	237	25	134	30	101	-	127	-	-	-
1984 JAN	1047	1047	620	59	126	88	120	-	34	-	-	-
EINFUHREN AUS ALGERIEN			IMPORTS FROM ALGERIA					IMPORTATIONS EN PROV. D'ALGERIE				
1982	15829	15010	4228	5254	3325	1773	88	-	342	-	-	819
1983	14520	13811	3717	5468	1571	2221	161	-	673	-	-	709
1982 NOV	1461	1361	491	449	118	303	-	-	-	-	-	100
DEC	1399	1246	411	353	194	288	-	-	-	-	-	153
1983 JAN	1335	1284	503	433	138	210	-	-	-	-	-	51
FEB	937	937	269	259	136	228	-	-	45	-	-	-
MAR	1091	1091	295	526	136	96	-	-	38	-	-	-
APR	1280	1280	274	340	110	275	23	-	258	-	-	-
MAI	1325	1202	321	548	126	162	15	-	30	-	-	123
JUN	899	837	223	438	133	41	2	-	-	-	-	62
JUL	1214	1162	189	490	145	262	25	-	51	-	-	52
AUG	1047	1047	173	398	-	284	43	-	149	-	-	-
SEP	1515	1415	343	468	304	228	8	-	64	-	-	100
OCT	1135	1067	430	478	73	66	20	-	-	-	-	68
NOV	1167	1049	391	208	180	207	25	-	38	-	-	118
DEC	1072	937	306	379	90	162	-	-	-	-	-	135
1984 JAN	989	921	303	317	138	163	-	-	-	-	-	68
EINFUHREN AUS LIBYEN			IMPORTS FROM LIBYA					IMPORTATIONS EN PROV. DE LIBYE				
1982	33311	30699	11012	2428	10801	1465	3025	-	1968	-	-	2612
1983	35094	32618	11415	3050	10678	3865	2232	-	1316	-	62	2476
1982 NOV	4401	4203	1409	485	1502	266	391	-	150	-	-	198
DEC	3626	3390	1323	349	1351	136	224	-	7	-	-	236
1983 JAN	3048	2862	914	270	969	471	238	-	-	-	-	186
FEB	2897	2630	756	300	715	606	95	-	96	-	62	267
MAR	2697	2293	674	96	530	429	460	-	104	-	-	404
APR	2737	2428	456	89	1136	513	168	-	66	-	-	309
MAI	3184	3058	1147	25	898	563	296	-	129	-	-	126
JUN	2688	2559	888	394	660	367	91	-	159	-	-	129
JUL	3371	3205	924	426	1345	148	266	-	96	-	-	166
AUG	2766	2662	757	464	942	381	89	-	29	-	-	104
SEP	2291	2122	745	156	793	-7	113	-	322	-	-	169
OCT	3182	2904	1164	311	1074	96	129	-	130	-	-	278
NOV	3282	3141	1768	352	713	72	112	-	124	-	-	141
DEC	2952	2755	1222	168	903	226	175	-	61	-	-	197
1984 JAN	2576	2472	761	418	1086	117	4	-	86	-	-	104
EINFUHREN AUS AEGYPTEN			IMPORTS FROM EGYPT					IMPORTATIONS EN PROV. D'EGYPTE				
1982	9467	9286	1059	835	5239	189	820	-	1144	-	-	181
1983	9356	9308	674	1846	6382	69	54	-	283	-	-	48
1982 NOV	573	573	-	-	285	102	31	-	155	-	-	-
DEC	640	640	-	61	599	-24	4	-	-	-	-	-
1983 JAN	566	566	-	207	359	-	-	-	-	-	-	-
FEB	499	499	71	120	308	-	-	-	-	-	-	-
MAR	599	599	79	295	225	-	-	-	-	-	-	-
APR	600	600	106	66	428	-	-	-	-	-	-	-
MAI	788	788	162	201	425	-	-	-	-	-	-	-
JUN	1065	1065	107	153	778	-	27	-	-	-	-	-
JUL	990	990	68	69	785	-	-	-	68	-	-	-
AUG	864	864	-	160	704	-	-	-	-	-	-	-
SEP	898	898	-	138	760	-18	18	-	-	-	-	-
OCT	1007	959	18	90	540	89	7	-	215	-	-	48
NOV	739	739	37	227	475	-2	2	-	-	-	-	-
DEC	741	741	26	120	595	-	-	-	-	-	-	-
1984 JAN	890	890	134	237	519	-	-	-	-	-	-	-

	EUR - 10	EUR - 9	B.R. DEUTSCH- LAND	FRANCE	ITALIA	NEDERLAND	BELGIQUE BELGIE	LUXEM- BOURG	UNITED KINGDOM	IRELAND	DANMARK	ELLAS
ROHOEL UND FEEDSTOCKS			CRUDE OIL AND FEEDSTOCKS						PETROLE BRUT ET FEEDSTOCKS			
1000 T												
EINFUHREN AUS KUWAIT			IMPORTS FROM KUWAIT						IMPORTATIONS EN PROV. DU KOWEIT			
1982	4542	4542	-	554	2242	1167	4	-	575	-	-	-
1983	7319	7319	307	837	2166	2358	67	-	431	-	1153	-
1982 NOV	564	564	-	-	212	277	-	-	75	-	-	-
DEC	-99	-99	-	-	176	-275	-	-	-	-	-	-
1983 JAN	266	266	-	144	121	1	-	-	-	-	-	-
FEB	612	612	-	77	275	225	-	-	35	-	-	-
MAR	414	414	-	155	208	51	-	-	-	-	-	-
APR	986	986	-	80	104	554	-	-	114	-	134	-
MAI	53	53	-	-	54	-83	-	-	-	-	82	-
JUN	1036	1036	56	-	346	324	13	-	146	-	151	-
JUL	569	569	38	77	163	152	-	-	70	-	69	-
AUG	748	748	80	70	100	429	-	-	-	-	69	-
SEP	704	704	44	-	274	213	-	-	-	-	173	-
OCT	950	950	42	78	266	381	24	-	66	-	93	-
NOV	408	408	45	80	167	-99	30	-	-	-	185	-
DEC	573	573	2	76	88	210	-	-	-	-	197	-
1984 JAN	615	615	-	-	222	190	2	-	104	-	97	-
EINFUHREN AUS KATAR			IMPORTS FROM QATAR						IMPORTATIONS EN PROV. DU QATAR			
1982	4680	4680	411	2030	1400	438	168	-	233	-	-	-
1983	2600	2600	736	869	652	306	29	-	8	-	-	-
1982 NOV	240	240	-	158	82	-	-	-	-	-	-	-
DEC	207	207	-	207	-	-	-	-	-	-	-	-
1983 JAN	330	330	-	127	203	-	-	-	-	-	-	-
FEB	80	80	-	80	-	-	-	-	-	-	-	-
MAR	98	98	-	72	-	-	26	-	-	-	-	-
APR	160	160	-	160	-	-	-	-	-	-	-	-
MAI	165	165	-	-	163	-	2	-	-	-	-	-
JUN	283	283	-	185	-	97	1	-	-	-	-	-
JUL	95	95	95	-	-	-	-	-	-	-	-	-
AUG	-	-	-	-	-	-	-	-	-	-	-	-
SEP	380	380	130	112	138	-	-	-	-	-	-	-
OCT	175	175	49	79	47	-	-	-	-	-	-	-
NOV	373	373	105	55	101	104	-	-	8	-	-	-
DEC	462	462	357	-	-	105	-	-	-	-	-	-
1984 JAN	719	719	77	203	294	145	-	-	-	-	-	-
EINFUHREN AUS VEREINIGTEN ARAB. EMIRATEN			IMPORTS FROM UNITED ARAB EMIRATES						IMPORT. EN PROV. DES EMIRATS ARABES UNIS			
1982	13573	13573	2277	6001	1754	1252	555	-	1734	-	-	-
1983	12052	12052	1429	5523	2614	670	727	-	1089	-	-	-
1982 NOV	1108	1108	208	660	-	132	66	-	42	-	-	-
DEC	1008	1008	79	574	207	-	32	-	116	-	-	-
1983 JAN	852	852	129	465	-	82	65	-	111	-	-	-
FEB	832	832	47	544	57	-	103	-	81	-	-	-
MAR	976	976	121	392	212	72	3	-	176	-	-	-
APR	546	546	94	419	-	-	33	-	-	-	-	-
MAI	841	841	126	531	81	-	103	-	-	-	-	-
JUN	1070	1070	209	446	75	125	215	-	-	-	-	-
JUL	2015	2015	162	534	1154	34	131	-	-	-	-	-
AUG	888	888	209	240	92	-	8	-	339	-	-	-
SEP	635	635	9	345	136	43	64	-	38	-	-	-
OCT	1725	1725	66	754	398	243	2	-	262	-	-	-
NOV	827	827	257	325	245	-	-	-	-	-	-	-
DEC	762	762	-	445	164	71	-	-	82	-	-	-
1984 JAN	627	487	66	369	52	-	-	-	-	-	-	140
EINFUHREN AUS MASKAT-OMAN			IMPORTS FROM MUSCAT-OMAN						IMPORTATIONS EN PROV. DE MASCAT-OMAN			
1982	2816	2816	1661	409	-	368	327	-	51	-	-	-
1983	1918	1918	202	804	-	433	275	-	204	-	-	-
1982 NOV	154	154	1	29	-	57	67	-	-	-	-	-
DEC	220	220	91	60	-	-	69	-	-	-	-	-
1983 JAN	805	805	102	27	-	356	116	-	204	-	-	-
FEB	47	47	7	-	-	-18	58	-	-	-	-	-
MAR	305	305	-	149	-	105	51	-	-	-	-	-
APR	300	300	93	171	-	-	36	-	-	-	-	-
MAI	103	103	-	103	-	-	-	-	-	-	-	-
JUN	246	246	-	246	-	-	-	-	-	-	-	-
JUL	4	4	-	-	-	-	4	-	-	-	-	-
AUG	108	108	-	108	-	-10	10	-	-	-	-	-
SEP	-	-	-	-	-	-	-	-	-	-	-	-
OCT	-	-	-	-	-	-	-	-	-	-	-	-
NOV	-	-	-	-	-	-	-	-	-	-	-	-
DEC	-	-	-	-	-	-	-	-	-	-	-	-
1984 JAN	-	-	-	-	-	-	-	-	-	-	-	-
EINFUHREN AUS UDSSR			IMPORTS FROM USSR						IMPORTATIONS EN PROV. D'URSS			
1982	25316	24172	3407	4608	8064	2288	2983	-	1843	-	979	1144
1983	29191	27109	4374	5959	8249	2192	3462	-	1862	-	1011	2082
1982 NOV	2483	2355	175	435	992	213	270	-	214	-	56	128
DEC	1376	1304	158	306	242	165	258	-	98	-	77	72
1983 JAN	1309	1230	102	235	289	248	178	-	150	-	28	79
FEB	1222	1222	242	60	480	127	151	-	133	-	29	-
MAR	1859	1859	267	252	813	165	267	-	38	-	57	-
APR	1683	1535	438	237	92	227	248	-	160	-	133	148
MAI	2632	2337	374	651	570	269	258	-	179	-	36	295
JUN	2835	2688	441	614	575	315	317	-	266	-	160	147
JUL	2975	2828	424	730	1173	77	215	-	132	-	77	147
AUG	2834	2586	284	815	762	233	314	-	139	-	39	248
SEP	3245	3050	571	462	923	56	616	-	246	-	176	195
OCT	3000	2699	421	400	1016	195	319	-	196	-	152	301
NOV	1908	1653	447	160	555	170	149	-	140	-	32	255
DEC	3385	3118	363	1039	1001	110	430	-	83	-	92	267
1984 JAN	3269	3269	447	928	1068	325	262	-	87	-	152	-

	EUR - 10	EUR - 9	B.R. DEUTSCH- LAND	FRANCE	ITALIA	NEDERLAND	BELGIQUE BELGIE	LUXEM- BOURG	UNITED KINGDOM	IRELAND	DANMARK	ELLAS	
ROHOEL UND FEEDSTOCKS			CRUDE OIL AND FEEDSTOCKS						PETROLE BRUT ET FEEDSTOCKS				
1000 T													
EINFUHREN AUS NORWEGEN			IMPORTS FROM NORWAY						IMPORTATIONS EN PROV. DE NORVEGE				
1982	11012	11012	2432	2591	184	1916	354	-	3535	-	-	-	
1983	17834	17834	3803	1971	230	3172	942	-	7669	-	47	-	
1982 NOV	948	948	196	306	-	102	55	-	289	-	-	-	
DEC	973	973	255	180	66	103	59	-	310	-	-	-	
1983 JAN	1085	1085	371	77	128	137	57	-	268	-	47	-	
FEB	1311	1311	276	157	-	219	25	-	634	-	-	-	
MAR	1566	1566	372	184	-	411	70	-	529	-	-	-	
APR	1663	1663	420	87	-	393	71	-	692	-	-	-	
MAI	1532	1532	243	317	-	330	59	-	583	-	-	-	
JUN	1541	1541	357	73	102	434	92	-	483	-	-	-	
JUL	1765	1765	107	261	-	553	65	-	779	-	-	-	
AUG	1125	1125	393	92	-	-	147	-	493	-	-	-	
SEP	1393	1393	365	180	-	103	-	-	745	-	-	-	
OCT	1947	1947	265	227	-	271	208	-	976	-	-	-	
NOV	1331	1331	131	103	-	107	130	-	860	-	-	-	
DEC	1575	1575	503	213	-	214	18	-	627	-	-	-	
1984 JAN	1731	1731	494	180	-	229	14	-	814	-	-	-	
EINFUHREN AUS O.P.E.C.-LAENDERN			IMPORTS FROM O.P.E.C.						IMPORTATIONS EN PROV. DE L'O.P.E.P.				
1982	242683	229900	46877	57295	63188	21561	18435	-	20981	277	1286	12783	
1983	198988	189241	40849	45613	53551	21661	11621	-	14016	35	1895	9747	
1982 NOV	20979	19751	4679	3974	5481	2280	1356	-	1736	110	135	1228	
DEC	18800	17490	4315	4822	5062	1060	1008	-	1081	56	86	1310	
1983 JAN	20202	19140	3978	5090	5640	2020	1073	-	1124	35	172	1062	
FEB	15105	14133	2787	3187	4340	1544	815	-	1274	-	186	972	
MAR	14914	13815	2972	3026	4070	1438	1027	-	1237	-	45	1099	
APR	14902	14022	2529	3559	3615	2328	832	-	1025	-	134	880	
MAI	15205	14774	3511	3036	4582	1306	1097	-	1160	-	82	431	
JUN	16103	15408	3032	4064	4308	1721	955	-	1148	-	180	695	
JUL	15575	15022	3349	3760	4324	1079	1182	-	1259	-	69	553	
AUG	17839	16994	3576	3820	4293	2888	934	-	1414	-	69	845	
SEP	16065	15474	3775	3319	4532	1567	775	-	1256	-	250	591	
OCT	18050	17118	3106	4419	4868	2422	1247	-	934	-	122	932	
NOV	17867	16964	4453	3285	4519	2176	987	-	1215	-	329	903	
DEC	16933	16149	3781	4316	4452	1244	777	-	1322	-	257	784	
1984 JAN	17553	16521	3181	5003	4586	1891	1229	-	534	-	97	1032	
84/83 JAN %	-13,1	-13,7	-20,0	-1,7	-18,8	-6,4	14,5	-	-52,5	-100,0	-43,6	-2,8	
GESAMTAUSFUHREN			TOTAL EXPORTS						EXPORTATIONS TOTALES				
1982	63541	62672	61	-	524	120	486	-	60723	-	758	869	
1983	70278	70278	5	-	213	400	123	-	68392	-	1145	-	
1982 NOV	6228	6170	-	-	-	2	120	-	6007	-	41	58	
DEC	5205	5095	1	-	22	60	71	-	4831	-	110	110	
1983 JAN	4506	4506	-	-	-	4	35	-	4390	-	77	-	
FEB	5308	5308	-	-	-	186	32	-	5021	-	69	-	
MAR	6098	6098	-	-	-	9	13	-	5972	-	104	-	
APR	5698	5698	-	-	-	16	5	-	5553	-	124	-	
MAI	5450	5450	-	-	8	15	-	-	5323	-	104	-	
JUN	5178	5178	-	-	80	7	25	-	4962	-	104	-	
JUL	6294	6294	2	-	69	8	8	-	6067	-	140	-	
AUG	5466	5466	-	-	56	25	5	-	5268	-	112	-	
SEP	6001	6001	3	-	-	55	-	-	5870	-	73	-	
OCT	6273	6273	-	-	-	50	-	-	6120	-	103	-	
NOV	7078	7078	-	-	-	12	-	-	7000	-	66	-	
DEC	6928	6928	-	-	-	13	-	-	6846	-	69	-	
1984 JAN	5958	5909	1	-	-	6	-	-	5857	-	45	49	
84/83 JAN %	32,2	31,1	-	-	-	50,0	-100,0	-	33,4	-	-41,6	-	
NETTOEINFUHREN VON MINERALOEL UND PRODUKTEN			NET IMPORTS OF PETROLEUM						IMPORTATIONS NETTES DE PETROLE				
1982	322743	312425	103175	84674	87867	27744	21904	1021	-27829	4414	9455	10318	
1983	287078	277163	101779	79399	79443	25261	19954	979	-42167	3995	8520	9915	
1982 NOV	25549	24337	8074	6709	7428	2601	1710	86	-3513	371	871	1212	
DEC	25602	24788	8662	7393	7432	1477	1603	82	-3106	491	754	814	
1983 JAN	28890	28407	8829	8028	7774	2489	2056	80	-2267	405	1013	483	
FEB	21213	20559	7824	5287	6097	1462	1559	65	-2745	327	683	654	
MAR	22100	21277	8136	6370	6079	1607	1861	92	-3643	350	425	823	
APR	22144	21144	8471	5539	5959	2337	1250	87	-3694	301	894	1000	
MAI	24828	24370	8962	7612	6604	1805	1785	81	-3246	198	569	458	
JUN	24737	23911	8608	7090	6690	1978	1324	95	-2926	364	688	826	
JUL	23284	22837	8167	7162	6602	2279	1450	71	-3738	375	469	447	
AUG	24578	23523	8302	6667	6214	3123	1454	75	-3069	257	500	1055	
SEP	21863	21160	8634	5319	6237	1816	1627	65	-3705	346	821	703	
OCT	23959	22754	8032	6058	7164	2626	1550	86	-3832	388	682	1205	
NOV	24115	22966	8835	6313	6665	2586	2072	84	-4627	315	723	1149	
DEC	25367	24255	8979	7954	7358	1153	1966	98	-4675	369	1053	1112	
1984 JAN	26285	25621	8916	8400	7858	1785	1541	87	-4179	490	723	664	
84/83 JAN %	-9,0	-9,8	1,0	4,6	1,1	-28,3	-25,0	8,8	84,3	21,0	-28,6	-28,6	



EUR -	EUR -	B.R.	FRANCE	ITALIA	NEDERLAND	BELGIQUE	LUXEM-BOURG	UNITED KINGDOM	IRELAND	DANMARK	ELLAS
10	9	DEUTSCH- LAND				BELGIE					

ROHOEL UND FEEDSTOCKS

CRUDE OIL AND FEEDSTOCKS

PETROLE BRUT ET FEEDSTOCKS

1000 T

ROHOELVERARBEITUNG IN DEN RAFFINERIEN

REFINERY THROUGHPUT

PETROLE BRUT TRAITE DS.LES RAFFINERIES

	1982	1983	1982	1983	1982	1983	1982	1983	1982	1983	1982	1983
1982	422485	407379	91927	82850	87539	39602	24922	-	74012	496	6031	15106
1983	407773	393699	87703	76007	80556	43683	23048	-	74556	1199	6947	14074
1982 DEC	36250	34849	7873	7736	7165	3135	1634	-	6708	131	467	1401
1983 JAN	35945	34599	7259	7052	7296	3814	1778	-	6682	116	602	1346
FEB	31609	30405	6821	5836	6519	3266	1469	-	5844	101	549	1204
MAR	32821	31560	7156	5875	6413	3328	1980	-	6123	113	572	1261
APR	31886	30764	7040	5461	6063	3542	1807	-	6147	119	585	1122
MAY	34161	32906	7251	6506	6144	3951	1879	-	6602	84	489	1255
JUN	34265	33171	7559	6424	6947	3786	2004	-	5900	37	514	1094
JUL	35132	34069	7434	6858	7237	3571	1948	-	6288	97	636	1063
AUG	35626	34480	7648	6850	6856	4027	2121	-	6267	113	598	1146
SEP	32480	31439	7026	6061	6699	2878	2096	-	5930	109	640	1041
OCT	32581	31426	7003	5780	6593	3308	2151	-	6062	104	425	1155
NOV	33126	31927	7602	5241	6669	3799	1970	-	5920	99	627	1199
DEC	38141	36953	7904	8063	7120	4413	1845	-	6791	107	710	1188
1984 JAN	:	:	7882	:	6994	4301	2087	-	6529	109	605	1166
FEB	:	:	:	:	:	:	1950	-	6188	:	:	1007
84/83 JAN X!	:	:	8,6	:	-4,1	12,8	17,4	-	-2,3	-6,0	0,5	-13,4

TANKERFRACHTEN

TANKER FREIGHT RATES

TAUX DE PRETS PETROLIERS

	SINGLE DIRTY MULLION	S I N G L E D I R T Y												
		PERSIAN GULF		- EUROPE		CARIBS		W. AFRICA		MEDITERR.		INTER		
		- 45000 DWT		+ 45000 DWT		- EUROPE		- EUROPE		- UK/CONT.		MEDITERR.		
		N	W	N	W	N	W	N	W	N	W	N	W	
1982	OCT	56.7	0	-	14	35.2	4	43.7	11	56.0	37	62.8	43	67.7
	NOV	59.3	0	-	14	32.8	10	74.1	7	43.6	23	67.4	34	72.6
	DEC	54.5	0	-	12	50.6	13	53.6	16	37.5	26	56.5	45	65.1
1983	JAN	56.4	0	-	14	40.1	9	74.5	9	44.9	24	58.2	27	64.1
	FEV	55.7	0	-	5	31.3	10	52.6	5	44.7	17	60.4	21	55.1
	MAR	54.3	0	-	10	35.5	12	59.8	17	52.7	22	49.6	31	57.8
	APR	55.7	0	-	9	32.7	15	71.4	10	48.9	19	66.6	35	68.0
	MAY	59.5	0	-	9	39.2	8	50.8	12	54.8	9	74.2	16	77.6
	JUN	57.0	1	66	12	45.4	8	50.2	12	46.5	19	63.5	34	69.8
	JUL	56.5	0	-	12	33.4	2	55.0	12	46.9	18	65.9	30	77.4
	AUG	64.5	0	-	15	47.1	5	60.9	8	51.2	22	85.3	39	86.5
	SEP	68.3	0	-	19	45.8	2	55.0	4	59.3	16	69.8	36	79.0
	OCT	61.3	1	93.7	9	41.7	11	52.2	15	53.4	13	53.8	27	58.8
	NOV	58.5	0	-	20	35.6	5	65.5	12	46.4	20	61.5	46	62.0
	DEC	58.7	0	-	12	48.6	11	53.4	13	47.9	6	51.2	26	61.8
1984	JAN	63.5	0	-	7	40.8	9	55.0	9	57.6	21	62.7	31	72.6
	FEB	66.3	0	-	10	29.0	7	42.2	19	56.6	13	75.2	33	77.9
	MAR	65.0	0	-	25	49.2	14	57.1	15	52.3	20	82.3	24	80.8

W = WORLDSCALE

N = NUMBER

EUR	EUR	B.R.	FRANCE	ITALIA	NEDERLAND	BELGIQUE	LUXEM-BOURG	UNITED KINGDOM	IRELAND	DANMARK	ELLAS
10	9	DEUTSCHLAND				BELGIE					

ALLE MINERALOELPRODUKTE

ALL PETROLEUM PRODUCTS

TOUS PRODUITS PETROLIERS

1000 T

NETTOERZEUGUNG IN DEN RAFFINERIEEN

NET PRODUCTION IN REFINERIES

PRODUCTION NETTE DANS LES RAFFINERIES

1982	392668	378155	85478	77314	81943	36277	23380	-	67585	471	5707	14513
1983	379021	365451	81331	70853	74601	40673	21668	-	68562	1161	6602	13570
1982 NOV	32117	30881	6995	6027	6344	3159	1656	-	6038	118	544	1236
DEC	33582	32240	7301	7199	6683	2904	1443	-	6139	128	443	1342
1983 JAN	33418	32083	6714	6588	6744	3584	1665	-	6100	109	579	1335
FEB	29124	27970	6312	5378	6040	2952	1351	-	5321	101	515	1154
MAR	30519	29301	6643	5476	5940	3096	1865	-	5628	111	542	1218
APR	29600	28519	6568	5068	5585	3282	1676	-	5671	115	554	1081
MAI	31831	30623	6788	6061	5669	3689	1753	-	6125	79	459	1208
JUN	31925	30873	7067	7067	6431	3532	1906	-	5415	34	492	1052
JUL	32763	31738	6973	6424	6740	3306	1799	-	5804	90	602	1025
AUG	33239	32138	7154	6418	6332	3793	2018	-	5741	114	568	1101
SEP	30262	29259	6523	5669	6223	2686	1977	-	5471	103	607	1003
OCT	29911	28801	6130	5384	6101	3051	2096	-	5529	105	405	1110
NOV	30834	29691	7092	4797	6183	3602	1837	-	5485	97	598	1143
DEC	35595	34455	7367	7594	6613	4100	1725	-	6272	103	681	1140
1984 JAN	:	:	7346	:	6638	3989	1940	-	6005	108	643	1121

FLUESSIG-UND RAFFINERIEGAS

LPG AND REFINERY GAS

GPL ET GAZ DE RAFFINERIES

1000 T

NETTOERZEUGUNG

NET PRODUCTION

PRODUCTION NETTE

1982	12082	11824	2636	2522	2156	2502	408	-	1475	6	119	258
1983	12026	11746	2632	2485	1639	2915	382	-	1538	18	137	280
1982 NOV	884	863	201	186	131	182	39	-	112	1	11	21
DEC	986	964	215	231	139	212	32	-	127	-1	9	22
1983 JAN	1081	1055	231	226	143	256	28	-	151	1	19	26
FEB	941	913	194	197	132	235	25	-	120	-	10	28
MAR	1069	1041	214	222	161	253	36	-	141	3	11	28
APR	999	985	222	200	144	231	32	-	141	1	14	14
MAI	1095	1074	230	231	129	276	33	-	164	1	10	21
JUN	1062	1039	245	227	143	248	36	-	131	-	9	23
JUL	1020	1001	231	221	126	255	32	-	122	2	12	19
AUG	1047	1025	233	209	142	259	32	-	137	2	11	22
SEP	910	888	192	197	140	204	32	-	110	2	11	22
OCT	884	863	184	185	143	199	37	-	107	2	6	21
NOV	878	853	214	156	110	236	31	-	93	2	11	25
DEC	1040	1009	242	214	126	263	28	-	121	2	13	31
1984 JAN	:	:	249	:	178	275	32	-	147	2	12	20

MOTORENBENZIN

MOTOR SPIRIT

ESSENCES MOTEUR

1000 T

NETTOERZEUGUNG

NET PRODUCTION

PRODUCTION NETTE

1982	86075	84316	19986	16750	15362	8254	3676	-	19178	114	996	1759
1983	86111	84475	19915	16098	14792	7182	3934	-	21052	313	1189	1636
1982 NOV	7068	6920	1535	1327	1220	585	310	-	1821	30	92	148
DEC	7492	7400	1802	1433	1433	543	302	-	1847	38	72	92
1983 JAN	7207	7045	1671	1309	1356	570	292	-	1732	22	93	162
FEB	6219	6094	1487	1086	1134	463	238	-	1568	28	90	125
MAR	6689	6559	1584	1203	1071	607	291	-	1683	14	106	130
APR	6977	6905	1581	1265	1166	668	349	-	1738	36	102	72
MAI	7312	7212	1665	1379	1181	605	369	-	1900	27	86	100
JUN	7426	7309	1728	1368	1294	704	334	-	1748	33	100	117
JUL	8000	7852	1767	1641	1410	629	377	-	1899	18	111	148
AUG	7825	7688	1716	1562	1528	555	334	-	1849	34	110	137
SEP	6986	6841	1646	1370	1221	514	270	-	1699	25	96	145
OCT	6803	6623	1600	1291	1149	514	361	-	1613	31	64	180
NOV	7075	6921	1721	1232	1159	622	404	-	1652	25	106	154
DEC	7592	7426	1749	1392	1123	731	315	-	1971	20	125	166
1984 JAN	:	:	1743	:	1250	551	336	-	1706	23	96	123

PETROLEUM UND FLUGTURBINENKRAFTSTOFFE

KEROSENE AND JET FUELS

PETROLE LAMPANT ET CARBUREACTEURS

1000 T

NETTOERZEUGUNG

NET PRODUCTION

PRODUCTION NETTE

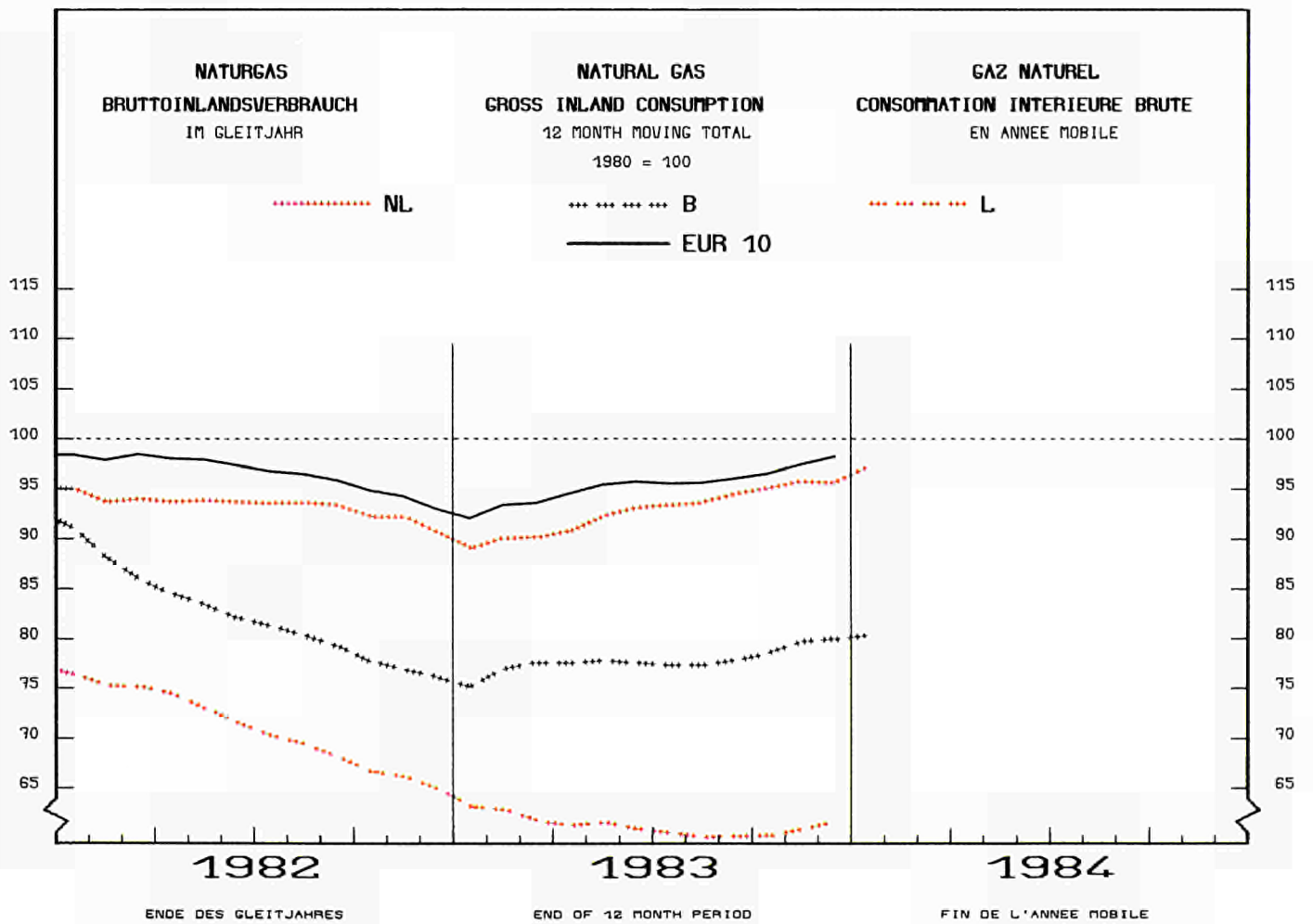
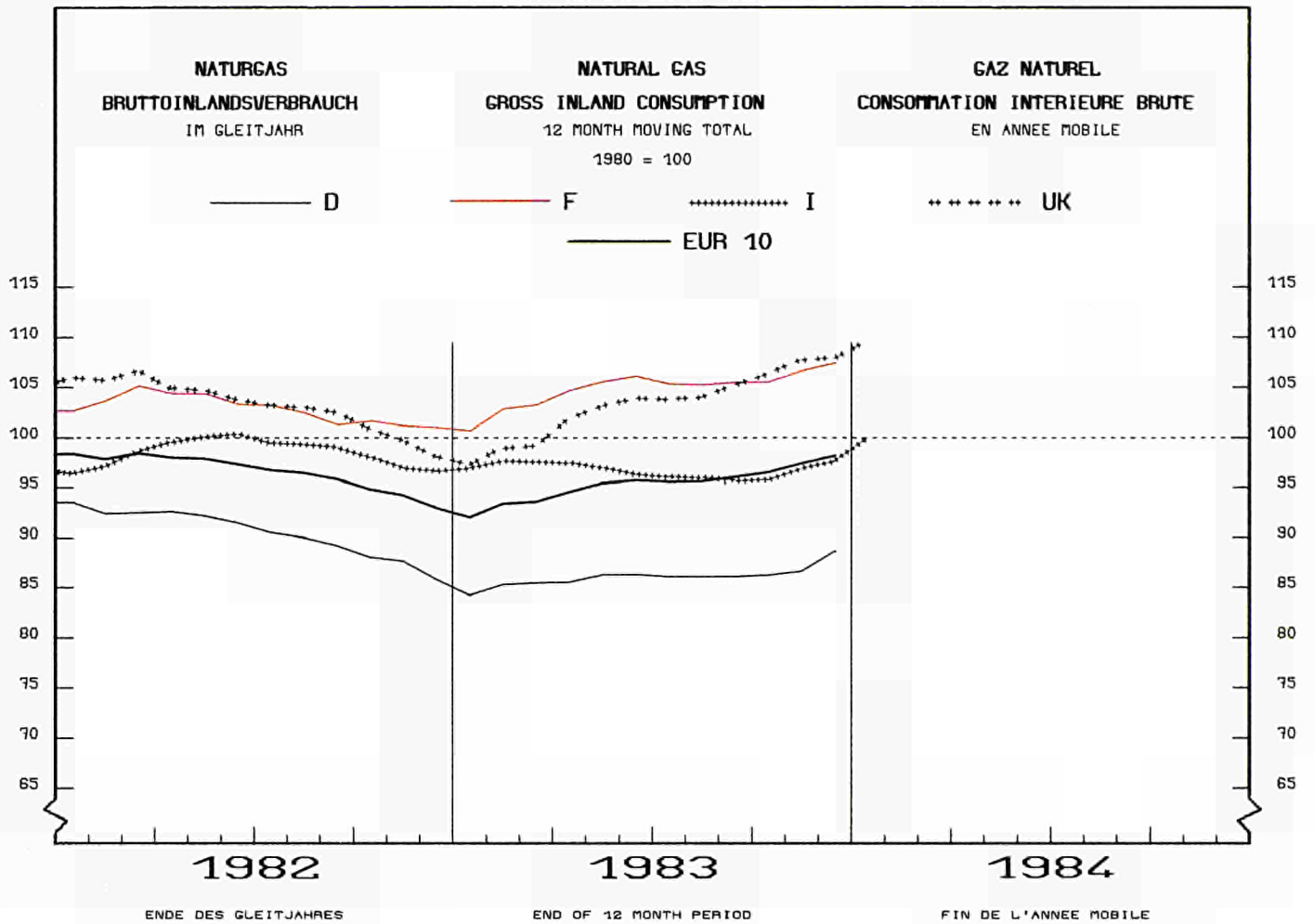
1982	22928	21208	1471	4171	4031	3509	1687	-	6308	-	31	1720
1983	22751	21079	1490	4373	3420	3854	1403	-	6493	-	46	1672
1982 NOV	1922	1792	132	361	364	320	124	-	489	-	2	130
DEC	1935	1651	118	391	245	238	119	-	539	-	1	284
1983 JAN	1848	1717	111	343	279	346	126	-	512	-	1	131
FEB	1776	1656	94	366	284	278	111	-	522	-	1	120
MAR	1798	1638	110	306	312	287	121	-	499	-	3	160
APR	1657	1516	79	329	258	304	67	-	477	-	2	141
MAI	1961	1796	118	404	236	364	123	-	545	-	6	165
JUN	1950	1837	140	390	268	338	124	-	569	-	8	113
JUL	2017	1895	143	468	307	277	113	-	584	-	3	122
AUG	2130	1931	171	437	260	374	109	-	575	-	5	199
SEP	1968	1843	142	450	311	269	127	-	541	-	3	125
OCT	2013	1877	121	381	357	291	153	-	573	-	1	136
NOV	1611	1488	118	108	279	333	101	-	540	-	9	123
DEC	2022	1885	143	391	269	393	128	-	556	-	5	137
1984 JAN	:	:	151	:	332	345	123	-	592	-	10	142

	EUR -	EUR -	B.R.	FRANCE	ITALIA	NEDERLAND	BELGIQUE	LUXEM-	UNITED	IRELAND	DANMARK	ELLAS
	1 0	9	DEUTSCH-				BELGIE	BOURG	KINGDOM			
			LAND									
ROHBENZIN	NAPHTAS											
	1000 T											
NETTOERZEUGUNG	NET PRODUCTION											
PRODUCTION NETTE												
1982	12593	11804	3126	1443	2921	622	885	-	2702	1	104	789
1983	15700	14774	2911	2401	2450	3168	1731	-	1987	8	118	926
1982 NOV	1053	967	180	153	200	212	48	-	163	-	11	86
DEC	1079	932	217	217	244	97	-2	-	150	-	9	147
1983 JAN	1176	1068	267	227	208	232	-11	-	136	2	7	108
FEB	1379	1267	301	273	216	301	50	-	117	-	9	112
MAR	1404	1324	284	238	205	181	262	-	146	-	8	80
APR	1304	1147	229	115	174	257	168	-	194	1	9	157
MAI	1512	1437	275	202	165	475	133	-	175	-	12	75
JUN	1225	1148	189	136	243	295	152	-	128	-	5	77
JUL	1157	1073	238	142	203	267	86	-	113	1	23	84
AUG	1375	1356	219	195	81	481	195	-	178	-	7	19
SEP	1278	1203	178	242	261	133	205	-	174	1	9	75
OCT	1236	1210	240	223	213	128	166	-	228	1	11	26
NOV	1143	1094	215	135	143	253	136	-	201	1	10	49
DEC	1511	1447	276	273	338	165	189	-	197	1	8	64
1984 JAN	:	:	263	:	294	311	139	-	334	1	9	47
DIESELKRAFTST.UND DESTILLATHEIZOLEE	GAS DIESEL OIL											
	1000 T											
NETTOERZEUGUNG	NET PRODUCTION											
PRODUCTION NETTE												
1982	136185	132246	35348	29455	24465	11697	7945	-	20581	156	2599	3939
1983	130163	126301	33412	27042	22946	11042	7544	-	21029	375	2911	3862
1982 NOV	11471	11150	2884	2453	1946	1061	643	-	1918	37	208	321
DEC	12191	11884	3097	2908	2159	991	554	-	1927	39	209	307
1983 JAN	12277	11903	2903	2723	2150	1187	663	-	1987	37	253	374
FEB	10433	10095	2716	2141	1974	779	538	-	1680	32	235	338
MAR	10752	10401	2718	2202	1849	922	664	-	1745	36	265	351
APR	10543	10260	2787	2155	1718	870	684	-	1734	35	277	283
MAI	10583	10261	2731	2154	1756	916	621	-	1875	22	186	322
JUN	10758	10446	2768	2318	1951	984	662	-	1566	-	197	312
JUL	10673	10389	2787	1945	2103	952	668	-	1656	31	247	284
AUG	11132	10810	2838	2396	1919	982	663	-	1739	37	236	322
SEP	9752	9457	2551	2078	1760	513	592	-	1649	37	277	295
OCT	9914	9633	2475	1985	1906	845	574	-	1628	36	184	281
NOV	10516	10185	2949	1900	1803	923	631	-	1685	33	261	331
DEC	12830	12461	3189	3045	2057	1169	584	-	2085	39	293	369
1984 JAN	:	:	3270	:	2045	1274	634	-	1927	40	273	360
RUECKSTANDSHEIZOLEE	RESIDUAL FUEL OIL											
	1000 T											
NETTOERZEUGUNG	NET PRODUCTION											
PRODUCTION NETTE												
1982	100084	94241	16031	17731	29491	7859	7717	-	13436	194	1782	5843
1983	91669	86733	13132	16067	26076	10227	5367	-	13483	437	1944	4936
1982 NOV	8194	7645	1303	1478	2274	634	405	-	1334	50	167	549
DEC	8330	7864	1416	1553	2297	713	366	-	1356	52	111	466
1983 JAN	8750	8221	1185	1635	2413	903	419	-	1443	47	176	529
FEB	7458	7041	1066	1441	2100	751	298	-	1185	40	160	417
MAR	7306	6853	1115	1120	2129	718	406	-	1177	46	142	453
APR	6912	6503	1117	1126	1926	754	249	-	1142	42	147	409
MAI	7261	6754	1094	1218	1884	848	352	-	1196	29	133	507
JUN	7377	6993	1176	1307	2218	749	456	-	936	1	150	384
JUL	7372	7034	1023	1392	2243	672	410	-	1093	38	163	338
AUG	7693	7311	1141	1376	2159	867	575	-	978	44	171	382
SEP	7509	7204	1066	1265	2160	824	632	-	1041	38	178	305
OCT	7218	6786	882	1179	2005	786	674	-	1097	35	128	432
NOV	8059	7620	1066	1323	2389	1108	438	-	1075	36	185	439
DEC	8754	8413	1201	1685	2450	1247	458	-	1120	41	211	341
1984 JAN	:	:	1113	:	2273	1048	609	-	1011	42	205	409
VERSCHIEDENE PRODUKTE	SUNDRY PRODUCTS											
	1000 T											
NETTOERZEUGUNG	NET PRODUCTION											
PRODUCTION NETTE												
1982	22721	22516	6880	5242	3517	1834	1062	-	3905	-	76	205
1983	20088	19830	7836	1914	3278	2284	1285	-	2976	10	257	258
1982 NOV	1668	1643	760	69	309	164	87	-	201	-	53	25
DEC	1569	1545	436	466	236	110	72	-	193	-	32	24
1983 JAN	1081	1076	347	126	195	91	147	-	139	-	31	5
FEB	916	902	454	-126	200	145	90	-	129	-	10	14
MAR	1500	1484	617	186	213	127	84	-	237	13	7	16
APR	1205	1200	553	-122	199	199	127	-	241	-	3	5
MAI	2105	2087	674	473	318	205	121	-	270	-	26	18
JUN	2126	2100	821	250	314	214	141	-	337	-	23	26
JUL	2048	2018	784	139	348	253	114	-	337	-	43	30
AUG	2036	2016	835	244	243	274	110	-	285	-3	28	20
SEP	1857	1821	748	67	370	228	118	-	257	-	33	36
OCT	1843	1809	628	140	328	287	132	-	283	-	11	34
NOV	1552	1530	808	-58	300	128	97	-	239	-	16	22
DEC	1829	1797	567	595	250	133	4	-	222	-	26	32
1984 JAN	:	:	537	:	266	285	67	-	288	-	37	20

	EUR - 10	EUR - 9	B.R. DEUTSCH- LAND	FRANCE	ITALIA	NETERLAND	BELGIQUE BELGIE	LUXEM- BOURG	UNITED KINGDOM	IRELAND	DANMARK	ELLAS	
ALLE MINERALOELPRODUKTE	ALL PETROLEUM PRODUCTS												TOUS PRODUITS PETROLIERS
	1000 T												
GESAMTEINFUHREN	TOTAL IMPORTS												IMPORTATIONS TOTALES
1982	151428	147022	38663	18918	16712	36400	12389	1043	12524	3971	6402	4406	
1983	151780	147734	43957	19448	15478	36448	12997	1001	9692	3232	5481	4046	
1982 NOV	12322	11863	3038	2089	1428	2629	927	87	775	283	607	459	
DEC	14066	13538	3260	2111	1914	2924	1310	84	904	434	597	528	
1983 JAN	14149	13926	3743	1766	1690	3428	1323	82	961	280	653	223	
FEB	12760	12489	3430	1678	1577	3014	1142	68	852	312	416	271	
MAR	12742	12413	3570	1891	1383	2820	1089	95	885	282	398	329	
APR	12919	12381	3767	1741	1150	3289	925	89	751	212	457	538	
MAI	13111	12743	3657	2340	1303	2796	1205	82	738	223	399	368	
JUN	12583	12221	3837	1552	1617	2776	1024	97	652	277	389	362	
JUL	12037	11723	3316	1681	806	3516	898	74	786	283	363	314	
AUG	12006	11633	3820	1176	1119	3054	1029	76	687	234	438	373	
SEP	11005	10785	3458	1132	567	3350	838	66	699	252	423	220	
OCT	11831	11512	3622	1085	1186	2895	1029	87	848	302	458	319	
NOV	13140	12849	3801	1796	1503	2655	1333	85	909	288	479	291	
DEC	13497	13059	3936	1610	1577	2855	1162	100	924	287	608	438	
1984 JAN	12065	11903	3331	1411	1924	2579	1007	89	850	293	419	162	
84/83 JAN %	-14,7	-14,5	-11,0	-20,1	13,8	-24,8	-23,9	8,5	-11,6	4,6	-35,8	-27,4	
GESAMTAUSFUHREN	TOTAL EXPORTS												EXPORTATIONS TOTALES
1982	117176	109387	7969	11800	13824	45839	15315	22	13385	98	1135	7789	
1983	121070	114804	7426	11233	12403	50833	15953	22	14675	417	1842	6266	
1982 NOV	10204	9561	760	1077	1225	3974	1176	1	1208	33	107	643	
DEC	10721	9735	772	1037	1141	3889	1248	2	1514	65	67	986	
1983 JAN	10059	9148	650	767	1176	4327	892	2	1178	35	121	911	
FEB	9275	8645	510	967	852	4027	1010	3	1134	35	107	630	
MAR	10126	9334	803	691	1037	4370	1277	3	924	50	179	792	
APR	10244	9678	552	1108	1057	4306	1319	2	1179	35	120	566	
MAI	10103	9467	577	645	1019	4328	1336	1	1404	48	109	636	
JUN	10116	9738	464	876	1160	4410	1525	2	1136	-	165	378	
JUL	10887	10320	722	961	1383	4041	1534	3	1466	18	192	567	
AUG	10145	9734	820	826	1034	3879	1601	1	1310	53	210	411	
SEP	10056	9753	663	1278	959	4141	1352	1	1172	35	152	303	
OCT	10321	9926	485	1236	888	4150	1675	1	1308	36	147	395	
NOV	9447	9147	540	778	884	4196	1328	1	1172	36	212	300	
DEC	10291	9914	640	1100	954	4658	1104	2	1292	36	128	377	
1984 JAN	10273	9792	703	897	825	4350	1585	2	1313	37	80	481	
84/83 JAN %	2,1	7,0	8,2	16,9	-29,8	0,5	77,7	-	11,5	5,7	-33,9	-47,2	
BUNKER	BUNKERS												SOUTES
1982	25473	24627	2794	2983	4168	8947	2573	-	2636	39	487	846	
1983	22915	21786	2547	2642	3309	8314	2573	-	1914	40	447	1129	
1982 NOV	1978	1899	215	188	272	813	219	-	146	4	42	79	
DEC	2011	1926	272	239	311	773	146	-	136	3	46	85	
1983 JAN	1928	1860	253	237	255	645	213	-	224	5	28	68	
FEB	1853	1786	222	191	227	658	222	-	232	5	29	67	
MAR	2015	1928	242	217	253	738	238	-	193	5	42	87	
APR	1861	1764	186	242	274	694	210	-	119	3	36	97	
MAI	1823	1716	182	221	290	717	160	-	107	2	37	107	
JUN	1888	1779	222	235	276	681	209	-	113	3	40	109	
JUL	1991	1884	203	214	310	722	211	-	183	2	39	107	
AUG	1996	1885	192	250	300	696	228	-	174	3	42	111	
SEP	1834	1725	194	173	329	664	187	-	135	2	41	109	
OCT	2013	1914	188	224	280	784	245	-	152	2	39	99	
NOV	1784	1678	200	190	256	648	215	-	127	5	37	106	
DEC	1929	1867	263	248	259	667	235	-	155	3	37	62	
1984 JAN	1887	1806	193	226	258	669	237	-	189	3	31	81	
INLANDSLIEFERUNGEN	INLAND DELIVERIES												LIVRAISONS INTERIEURES
1982	395965	385636	103119	81885	80890	18700	17916	1019	67629	4256	10222	10329	
1983	387084	377183	103063	79936	79710	17816	17220	974	64543	3925	9996	9901	
1982 DEC	35884	34874	8855	7735	7941	1393	1551	84	5926	350	1039	1010	
1983 JAN	32871	32014	8207	7169	7110	1349	1564	76	5365	332	842	857	
FEB	33484	32685	8173	7608	7155	1385	1605	79	5435	340	905	799	
MAR	35064	34231	9531	7151	6821	1561	1716	88	6076	339	948	833	
APR	31798	31085	8187	7336	6001	1508	1435	93	5394	333	798	713	
MAI	31296	30564	8750	6359	6235	1484	1322	83	5209	305	817	732	
JUN	30163	29448	8663	5750	6050	1484	1188	97	5164	325	727	715	
JUL	27611	26865	7783	5138	5795	1348	918	70	4877	315	621	746	
AUG	29413	28567	8377	5721	5509	1492	1180	71	5162	284	771	846	
SEP	31111	30278	8581	5806	6525	1464	1363	71	5345	314	809	833	
OCT	33006	32129	9121	6346	6895	1619	1511	76	5476	325	760	877	
NOV	34703	33783	8727	7351	7574	1603	1655	85	5485	383	920	920	
DEC	36564	35534	8963	8201	8040	1519	1763	85	5555	330	1078	1030	
1984 JAN	35079	34164	8576	7890	7660	1550	1592	84	5547	336	929	915	
FEB	:	:	8234	7652	6920	:	1556	78	5475	:	974	832	
84/83 JAN %	6,7	6,7	4,5	10,1	7,7	14,9	1,8	10,5	3,4	1,2	10,3	6,8	

	EUR - 10	EUR - 9	B.R. DEUTSCH- LAND	FRANCE	ITALIA	NETERLAND	BELGIQUE BELGIE	LUXEM- BOURG	UNITED KINGDOM	IRELAND	DANMARK	ELLAS
MOTORENBENZIN	MOTOR SPIRIT											ESSENCES MOTEUR
	1000 T											
INLANDSLIEFERUNGEN	INLAND DELIVERIES											LIVRAISONS INTERIEURES
1982	83464	81944	23192	18181	12162	3750	2672	310	19274	988	1415	1520
1983	83603	82034	23536	18271	11766	3595	2634	294	19565	933	1440	1569
1982 DEC	7055	6928	2000	1494	1037	316	215	25	1639	81	121	127
1983 JAN	6073	5967	1673	1286	844	292	223	20	1464	67	98	106
FEB	5933	5829	1653	1262	824	291	201	20	1409	75	94	104
MAR	7311	7189	2116	1521	1020	346	205	25	1751	77	128	122
APR	6828	6705	1902	1546	947	270	212	25	1624	68	111	123
MAI	7116	6984	2052	1572	974	311	225	26	1619	80	125	132
JUN	7266	7132	2038	1611	1014	333	215	28	1678	84	131	134
JUL	7350	7199	2001	1709	1084	263	204	29	1693	85	131	151
AUG	7681	7515	2102	1767	1129	296	218	29	1758	87	129	166
SEP	7201	7062	2014	1592	1032	292	224	25	1679	80	124	139
OCT	6931	6802	2017	1476	959	291	213	23	1630	74	119	129
NOV	6833	6708	2014	1450	932	300	220	22	1574	75	121	125
DEC	7080	6942	1954	1479	1007	310	274	22	1686	81	129	138
1984 JAN	6257	6137	1738	1379	873	301	201	18	1458	68	101	120
FEB	:	:	1827	1398	869	298	204	21	1574	:	112	110
84/83 JAN %	3,0	2,8	3,9	7,2	3,4	3,1	-9,9	-10,0	-0,4	1,5	3,1	13,2
PETROLEUM UND FLUGTURBINENKRAFTSTOFFE	KEROSENE AND JET FUELS											PETROLE LAMPANT ET CARBUREACTEURS
	1000 T											
INLANDSLIEFERUNGEN	INLAND DELIVERIES											LIVRAISONS INTERIEURES
1982	17410	16227	3101	2358	2004	1149	461	52	6222	288	592	1183
1983	17572	16469	3166	2352	2103	1187	477	52	6233	268	631	1103
1982 DEC	1433	1361	239	185	188	109	34	3	528	21	54	72
1983 JAN	1338	1265	240	181	179	83	40	3	465	19	55	73
FEB	1278	1210	205	164	163	88	31	2	486	19	52	68
MAR	1416	1345	232	185	159	96	31	5	560	19	58	71
APR	1339	1256	234	193	155	87	36	4	476	21	50	83
MAI	1429	1318	264	202	149	96	38	5	496	21	47	111
JUN	1495	1387	281	204	169	96	40	4	522	22	49	108
JUL	1611	1490	312	229	170	104	47	5	541	25	57	121
AUG	1588	1468	295	220	176	117	46	5	533	26	50	120
SEP	1646	1532	308	216	196	111	40	4	574	29	54	114
OCT	1561	1457	291	198	189	120	35	5	541	24	54	104
NOV	1393	1330	265	174	182	92	28	5	512	21	51	63
DEC	1478	1411	239	186	216	97	65	5	527	22	54	67
1984 JAN	1444	1381	266	176	213	120	25	4	507	18	52	63
FEB	:	:	181	167	176	:	34	4	483	:	54	65
84/83 JAN %	7,9	9,2	10,8	-2,8	19,0	44,6	-37,5	33,3	9,0	-5,3	-5,5	-13,7
DIESELKRAFTST.UND DESTILLATHEIZOLEE	GAS DIESEL OIL											GASOIL ET FUEL-OIL FLUIDE
	1000 T											
INLANDSLIEFERUNGEN	INLAND DELIVERIES											LIVRAISONS INTERIEURES
1982	141398	138086	47285	32903	23113	4478	7100	487	16754	1220	4746	3312
1983	140921	137730	47448	31574	23772	4708	7272	498	16665	1180	4613	3191
1982 DEC	14020	13625	4321	3387	2613	426	688	44	1540	113	493	395
1983 JAN	12516	12185	3955	3030	2152	349	717	43	1458	108	373	331
FEB	13645	13304	4078	3624	2260	396	760	47	1589	119	431	341
MAR	13885	13602	4715	3294	2149	397	725	46	1709	108	459	283
APR	11894	11704	3806	3107	1830	439	610	50	1379	103	380	190
MAI	10831	10663	4129	2391	1493	366	550	40	1242	85	367	168
JUN	9728	9566	3841	1763	1547	354	405	53	1211	85	307	162
JUL	8502	8324	3146	1501	1557	313	334	25	1101	83	264	178
AUG	9553	9328	3579	1719	1586	368	431	26	1191	85	343	225
SEP	10631	10401	3830	2017	1847	331	540	32	1332	93	379	230
OCT	12410	12120	4360	2630	2109	490	667	36	1404	90	334	290
NOV	13002	12645	3931	2908	2443	470	724	50	1578	111	430	357
DEC	14324	13888	4078	3590	2799	435	809	50	1471	110	546	436
1984 JAN	13978	13608	3961	3737	2512	403	807	52	1560	116	460	370
FEB	:	:	4039	3726	2438	429	777	43	1547	:	490	334
84/83 JAN %	11,7	11,7	0,2	23,3	16,7	15,5	12,6	20,9	7,0	7,4	23,3	11,8

	EUR -	EUR -	B.R.	FRANCE	ITALIA	NEDERLAND	BELGIQUE	LUXEM-	UNITED	IRELAND	DANMARK	ELLAS
	10	9	DEUTSCH-				BELGIE	BOURG	KINGDOM			
			LAND									
NATURGAS												
TJ (HO)												
FOERDERUNG												
1982	5395424	5391954	580323	256997	558786	2439790	1217	-	1477717	77124	-	3470
1983	5575051	5572939	630095	261537	500835	2573529	869	-	1523637	82437	-	2112
1982 DEC	644693	644482	62572	23954	55841	305311	77	-	188856	7871	-	211
1983 JAN	616861	616650	73751	24041	52626	277526	75	-	180760	7871	-	211
FEB	651823	651647	62748	20891	47072	319203	80	-	194702	6951	-	176
MAR	599950	599809	63336	23094	44928	291137	75	-	169970	7269	-	141
APR	498229	498053	45087	20099	47188	236096	75	-	142918	6590	-	176
MAI	434182	434006	40951	22406	43358	204689	67	-	115079	7456	-	176
JUN	313663	313487	32393	18151	36846	143494	81	-	76116	6406	-	176
JUL	271766	271590	36112	21308	36617	111665	104	-	59491	6293	-	176
AUG	265243	265067	33725	23188	32404	108113	53	-	62124	5460	-	176
SEP	332869	332693	29250	19073	36234	156014	56	-	85564	6502	-	176
OCT	404205	404064	51805	21762	26313	178593	41	-	118968	6582	-	141
NOV	537089	536913	73208	22896	44393	240528	66	-	148649	7173	-	176
DEC	649171	648960	87729	24628	52856	306471	96	-	169296	7884	-	211
1984 JAN					52589	354127	104	-	203398	8025	-	211
FEB								-		7566	-	176
84/83 JAN %					-0,1	27,6	38,7	-	12,5	2,0	-	-
BEZUEGE AUS DEN NIEDERLANDEN												
1982	1252431	1252431	617934	201621	187679	-	232514	12683	-	-	-	-
1983	1304138	1304138	632316	263362	176610	-	219772	12078	-	-	-	-
1982 DEC	150327	150327	75909	23375	21642	-	28161	1240	-	-	-	-
1983 JAN	128604	128604	58056	19807	22868	-	26602	1271	-	-	-	-
FEB	163029	163029	85339	26111	20453	-	29790	1336	-	-	-	-
MAR	159502	159502	74413	35759	22789	-	25331	1210	-	-	-	-
APR	129846	129846	65091	31651	14287	-	17774	1043	-	-	-	-
MAI	113023	113023	54372	29718	14478	-	13485	970	-	-	-	-
JUN	76304	76304	34914	18670	14018	-	8060	642	-	-	-	-
JUL	75211	75211	22026	13032	14133	-	25400	620	-	-	-	-
AUG	51044	51044	27320	10562	5747	-	6876	539	-	-	-	-
SEP	83003	83003	39581	21452	11682	-	9516	772	-	-	-	-
OCT	79603	79603	40956	10962	13136	-	13540	1009	-	-	-	-
NOV	110982	110982	62814	16096	11528	-	19287	1257	-	-	-	-
DEC	133987	133987	67434	29542	11491	-	24111	1409	-	-	-	-
1984 JAN					39286	-	25400		-	-	-	-
FEB						-			-	-	-	-
84/83 JAN %				98,3	-0,8	-	-4,5		-	-	-	-
EINFUEHREN AUS DRITTEN LAENDERN												
1982	2128061	2128061	668789	503345	330898	119262	91762	-	414005	-	-	-
1983	2314194	2314194	663245	594650	376702	112543	138534	-	428520	-	-	-
1982 DEC	211255	211255	61434	48726	32404	10832	11756	-	46103	-	-	-
1983 JAN	208567	208567	66432	50706	28306	8406	10795	-	43922	-	-	-
FEB	192853	192853	56735	51149	24589	7808	10407	-	42165	-	-	-
MAR	210651	210651	60641	58413	29072	9215	10356	-	42954	-	-	-
APR	195130	195130	51197	55966	29072	8546	9938	-	40411	-	-	-
MAI	186887	186887	48747	58097	29914	10234	9413	-	30482	-	-	-
JUN	165401	165401	43728	49042	25203	11747	12635	-	23046	-	-	-
JUL	146753	146753	43436	38646	19036	11993	13398	-	20244	-	-	-
AUG	160692	160692	46638	50789	21298	11852	9071	-	21044	-	-	-
SEP	159059	159059	49287	36723	28573	8862	11732	-	23882	-	-	-
OCT	222221	222221	61107	51242	43970	9707	14042	-	42153	-	-	-
NOV	218981	218981	61666	44132	46728	6471	12838	-	47146	-	-	-
DEC	246999	246999	73631	49745	50941	7702	13909	-	51071	-	-	-
1984 JAN				54454	51861	9320	13 398	-	51797	-	-	-
FEB								-		-	-	-
84/83 JAN %				7,4	83,2	10,9	24,1	-	17,9	-	-	-



	EUR -	EUR -	B.R.	FRANCE	ITALIA	NEDERLAND	BELGIQUE	LUXEM-	UNITED	IRELAND	DANMARK	ELLAS			
	10	9	DEUTSCH-				BELGIE	BOURG	KINGDOM						
			LAND												
MATURGAS												NATURAL GAS			GAZ NATUREL
TJ (HO)												TJ (GCV)			TJ (PCS)
EINFUHREN AUS NORWEGEN												IMPORTS FROM NORWAY			IMPORTATIONS EN PROV. DE NORVEGE
1982	1007293	1007293	299628	96538	-	119262	78543	-	413322	-	-	-			
1983	921254	921254	279820	29341	-	112543	71030	-	428520	-	-	-			
1982 NOV	:	:	:	6124	-	9215	7238	-	42267	-	-	-			
DEC	:	:	:	1699	-	10832	4376	-	46103	-	-	-			
1983 JAN	:	:	:	1292	-	8406	4410	-	43922	-	-	-			
FEB	:	:	:	1948	-	7808	4531	-	42165	-	-	-			
MAR	:	:	:	331	-	9215	4888	-	42954	-	-	-			
APR	:	:	:	2488	-	8546	4724	-	40411	-	-	-			
MAI	:	:	:	1782	-	10234	4439	-	30482	-	-	-			
JUN	:	:	:	3028	-	11747	6373	-	23046	-	-	-			
JUL	:	:	:	4612	-	11993	7350	-	20244	-	-	-			
AUG	:	:	:	7006	-	11852	5718	-	21044	-	-	-			
SEP	:	:	:	3607	-	8862	6707	-	23882	-	-	-			
OCT	:	:	:	1148	-	9707	7143	-	42153	-	-	-			
NOV	:	:	:	529	-	6471	6847	-	47146	-	-	-			
DEC	:	:	:	1570	-	7702	7900	-	51071	-	-	-			
1984 JAN	:	:	:	8416	-	9320	7350	-	51797	-	-	-			
EINFUHREN AUS UDSSR												IMPORTS FROM USSR			IMPORTATIONS EN PROV. D'URSS
1982	842540	842540	369161	143477	329902	-	-	-	-	-	-	-			
1983	817106	817106	383426	140401	293279	-	-	-	-	-	-	-			
1982 NOV	:	:	:	12956	29875	-	-	-	-	-	-	-			
DEC	:	:	:	12730	32404	-	-	-	-	-	-	-			
1983 JAN	:	:	:	14011	28306	-	-	-	-	-	-	-			
FEB	:	:	:	11167	24589	-	-	-	-	-	-	-			
MAR	:	:	:	15037	28076	-	-	-	-	-	-	-			
APR	:	:	:	13334	29072	-	-	-	-	-	-	-			
MAI	:	:	:	14072	29914	-	-	-	-	-	-	-			
JUN	:	:	:	12467	25203	-	-	-	-	-	-	-			
JUL	:	:	:	7502	19036	-	-	-	-	-	-	-			
AUG	:	:	:	7502	17849	-	-	-	-	-	-	-			
SEP	:	:	:	7423	17734	-	-	-	-	-	-	-			
OCT	:	:	:	13504	24589	-	-	-	-	-	-	-			
NOV	:	:	:	12524	24015	-	-	-	-	-	-	-			
DEC	:	:	:	11858	24896	-	-	-	-	-	-	-			
1984 JAN	:	:	:	15880	24628	-	-	-	-	-	-	-			
EINFUHREN AUS ALGERIEN												IMPORTS FROM ALGERIA			IMPORTATIONS EN PROV. D'ALGERIE
1982	276068	276068	-	262166	-	-	13219	-	683	-	-	-			
1983	573154	573154	-	423223	82427	-	67504	-	-	-	-	-			
1982 NOV	38739	38739	-	32900	-	-	5839	-	-	-	-	-			
DEC	41515	41515	-	34135	-	-	7380	-	-	-	-	-			
1983 JAN	41604	41604	-	35219	-	-	6385	-	-	-	-	-			
FEB	43723	43723	-	37847	-	-	5876	-	-	-	-	-			
MAR	48365	48365	-	42897	-	-	5468	-	-	-	-	-			
APR	45246	45246	-	40032	-	-	5214	-	-	-	-	-			
MAI	47123	47123	-	42149	-	-	4974	-	-	-	-	-			
JUN	39752	39752	-	33490	-	-	6262	-	-	-	-	-			
JUL	32537	32537	-	26409	-	-	6048	-	-	-	-	-			
AUG	43054	43054	-	36252	3449	-	3353	-	-	-	-	-			
SEP	41507	41507	-	25643	10839	-	5025	-	-	-	-	-			
OCT	62467	62467	-	36187	19381	-	6899	-	-	-	-	-			
NOV	59621	59621	-	30917	22713	-	5991	-	-	-	-	-			
DEC	68155	68155	-	36101	26045	-	6009	-	-	-	-	-			
1984 JAN	:	:	-	29919	27233	-	6048	-	-	-	-	-			
BRUTTOINLANDSVERBRAUCH												GROSS INLAND CONSUMPTION			CONSUMMATION INTERIEURE BRUTE
1982	7361278	7357808	1781835	981807	1022813	1274208	315612	12686	1891723	77124	-	3470			
1983	7687702	7685590	1841747	1048927	1034839	1352919	360486	12078	1952157	82437	-	2112			
1982 DEC	893971	893760	203925	125193	118581	162731	39260	1240	234959	7871	-	211			
1983 JAN	885479	885268	203220	125186	128924	154924	39190	1271	224682	7871	-	211			
FEB	921234	921058	218531	130432	124442	160587	41912	1336	236867	6951	-	176			
MAR	810888	810747	197690	110372	106555	137656	37071	1210	212924	7269	-	141			
APR	651491	651315	152071	91066	76490	112825	27901	1043	183329	6590	-	176			
MAI	551257	551081	133168	77529	63543	99882	22972	970	145561	7456	-	176			
JUN	402238	402062	97206	51663	54924	76003	16056	642	99162	6406	-	176			
JUL	367826	367650	83221	41306	52971	62497	41007	620	79735	6293	-	176			
AUG	346778	346602	89301	41699	47653	64889	13893	539	83168	5460	-	176			
SEP	428876	428700	98664	52048	63581	78428	19259	772	109446	6502	-	176			
OCT	603957	603816	142182	83351	75566	107303	26702	1009	161121	6582	-	141			
NOV	780589	780413	180302	111470	113909	135827	34680	1257	195795	7173	-	176			
DEC	937089	936878	246191	132805	126281	162098	39843	1409	220367	7884	-	211			
1984 JAN	:	:	:	:	153322	175042	41007	:	255195	8025	-	211			
FEB	:	:	:	:	:	:	:	:	:	7566	-	176			
84/83 JAN %	:	:	:	:	18,9	13,0	4,6	:	13,6	2,0	-	-			

ERLÄUTERUNGEN UND BEGRIFFSBESTIMMUNGEN

I. ROHÖL UND FEEDSTOCKS

Alle Angaben lauten auf 1 000 metrische Tonnen.

- **Förderung:** Die Rohölförderung umfaßt die Kondensate, die bei den Rohölvorkommen auftreten, die Naturbenzine sowie andere Kondensate, die bei der Gewinnung, Reinigung und Stabilisierung von Naturgas anfallen, sofern sie in den Raffinerien umgewandelt werden.
- **Einfuhren:** So wie für alle Außenhandelsposten der Energiebilanz beruht die Ermittlung der Einfuhren auf Begriffen, wie sie für den Generalhandel üblich sind. Demnach umfassen die Einfuhren von Rohöl und Feedstocks (letztere sind Mineralölerzeugnisse, die zur späteren Destillation bestimmt sind) sämtliche in das Hoheitsgebiet eines jeden Landes eingeführten Mengen, einschließlich derjenigen, die
 - zur Weiterverarbeitung für ausländische Rechnung bestimmt,
 - vorübergehend eingeführt,
 - auf Zollausschlußlager eingeführt,
 - auf Speziallager für ausländische Rechnung eingeführt,
 - aus nationalen überseeischen Landesteilen bzw. Hoheitsgebieten eingeführt sind.
 Nicht dazu gehören jedoch diejenigen Mengen, die im Transitwege – insbesondere durch Rohrfernleitungen – das nationale Hoheitsgebiet durchqueren. Die Angaben stammen meistens aus den Einfuhrmeldungen, die nicht unbedingt mit den Zollerklärungen, auf die sich die Außenhandelsstatistik stützt, übereinstimmen müssen. Die Länderaufteilung der Einfuhren erfolgt nach ihrer Herkunftsbezeichnung.
- **Rohölverarbeitung:** Dieser Posten umfaßt den Raffineriedurchsatz an Rohöl und Feedstocks einschließlich der für fremde Rechnung verarbeiteten Mengen. Die Zahlen sind um die aus der petrochemischen Industrie stammenden Rückläufe sowie um die Wiedereinsatzerzeugnisse aus dem Raffineriekreislauf bereinigt worden.
- **Ausfuhren:** Die Ausfuhren von Rohöl und Feedstocks enthalten gemäß dem Außenhandelsbegriff alle aus dem nationalen Hoheitsgebiet eines jeden Landes ausgeführten Mengen. Sie entsprechen u.a. denjenigen Mengen, die
 - im Ausland verarbeitet oder umgewandelt werden sollen,
 - nach Verarbeitung oder Umwandlung reexportiert,
 - nur vorübergehend exportiert,
 - nach nationalen überseeischen Landesteilen oder Hoheitsgebieten exportiert,
 - an nationale oder ausländische, im Ausland stationierte Streitkräfte geliefert (soweit keine Geheimhaltungsvorschriften entgegenstehen) werden.
 Ausgeschlossen sind jedoch diejenigen Mengen, die das nationale Hoheitsgebiet im Transit durchqueren oder der Versorgung der Hochseeschifffahrt (Bunkermengen) dienen.

II. MINERALÖLERZEUGNISSE

Alle Angaben erfolgen in 1 000 metrischen Tonnen.

- **Nettoerzeugung der Raffinerien:** Dieser Posten umfaßt die Raffinerieerzeugung aller Mineralölerzeugnisse (einschließlich der nicht-energetischen mit Ausnahme des Raffinerieeigenverbrauchs und der Raffinerieverluste. Die Zahlen sind um die aus dem Raffineriekreislauf stammenden Wiedereinsatzerzeugnisse sowie um die Rückläufe aus der petrochemischen Industrie bereinigt worden. Für eine detaillierte Aufzählung der Erzeugnisse wird auf den Anhang zum Bulletin 3/1976 "Energiestatistik" verwiesen.
- **Ein- und Ausfuhren:** Es gelten hierfür die Begriffsbestimmungen, die für Einfuhren und Ausfuhren im vorherigen Kapitel I, Rohöl und Feedstocks aufgeführt worden sind.
- **Bunker:** Betrifft ausschließlich die an die Hochseeschifffahrt aller Flaggen gelieferten Bunkermengen, und zwar einschließlich der aus Beständen der Zollausschluß- und Sonderlager entnommenen Mengen. Ausgenommen sind dagegen die Liefermengen für den Bedarf des internationalen Flugverkehrs.
- **Inlandslieferungen:** Dieser Posten erfaßt alle in den Ländern für energetische Zwecke ausgelieferten Mengen. Dazu gehören die Umwandlungsmengen (Kraftwerke) sowie der Endverbrauch (Haushalte, Industrie, Verkehr). Der Eigenbedarf der Energieerzeuger fällt nicht hierunter. Der Verbrauch der petrochemischen Industrie wird als Nettoszahle verbucht, d.h. ohne Rückläufe aus der petrochemischen Industrie. Für Frankreich enthalten die Zahlen nicht den Militärverbrauch.

III. GAS

Die Angaben erfolgen in Terajoule (TJ) auf Basis des oberen Heizwertes (HO).

- **Naturgas:** Naturgas ist hauptsächlich Methan. Es kann aber auch geringe Bestandteile anderer Gase enthalten. Es schließt auch dem Naturgas verwandte und nichtverwandte Gase, an den Gasabsaugstationen gewonnenes Methan sowie Gruben- und Klärgas mit ein. Äthan, Propan, Butan, soweit gereinigt, bleiben unberücksichtigt.
- **Erzeugung:** Es handelt sich hier um gereinigtes Naturgas nach Aussonderung der im Gas enthaltenen enbrauchbaren Stoffe. Ausgeschlossen sind solche Mengen, die durch Abblasen, Fackeln und Produktionsversuche eliminiert werden; ferner die in den Lagerstätten eingepreßten Mengen. Der Eigenverbrauch der Erzeuger ist eingeschlossen. Die Erzeugung von Synthesegas ist nicht enthalten.
- **Ein- und Ausfuhren:** Mengen, die das nationale Hoheitsgebiet auf dem Transitwege durchqueren, insbesondere in Rohrfernleitungen, sind ausgeschlossen. Die Angaben über die monatliche Erzeugung für das Vereinigte Königreich beziehen sich auf Zeiträume von 4 oder 5 Wochen (4 Wochen bei den beiden ersten Monaten eines jeden Quartals, 5 Wochen beim letzten Quartalsmonat).
- **Bruttoinlandsverbrauch an Naturgas:** Dieser Posten errechnet sich nach der Formel: $\text{Naturgaserzeugung} + \text{Bezüge aus den Niederlanden} + \text{sonstige nicht veröffentlichte Bezüge aus der Gemeinschaft} + \text{Einfuhren aus Drittländern} \pm \text{Bestandsveränderungen (unveröffentlicht)} = \text{Bruttoinlandsverbrauch an Naturgas}$.

EXPLANATORY NOTES AND DEFINITIONS

I. CRUDE OIL AND FEEDSTOCKS

All data is expressed in 1 000 metric tonnes.

- **Production:** Production of crude oil includes condensates 'associated' with crude oil deposits, natural gasolines, and other condensates obtained on production, purification and stabilization of natural gas only when these materials undergo transformation in refineries.
- **Imports:** As for all trade aggregates relative to the energy balance sheets, the definition of imports is based on a general trade concept. Hence imports of crude oil include all quantities of crude and feedstocks (petroleum products for further distillation) imported into the national territory and therefore includes those quantities: (i) destined for treatment on behalf of other countries; (ii) only imported on a temporary basis, (iii) imported and deposited in uncleared bonded warehouses; (iv) imported and placed in special warehouses on behalf of foreign countries, (v) imported from regions and/or from territories overseas under national sovereignty. However, those quantities passing through the national territory in transit, mainly via oil-pipelines, are excluded. The data is generally based on direct declarations submitted by importers and may differ from data supplied by the customs services and published in the foreign trade statistics. The breakdown of imports by country is given by the country of origin of the product.
- **Refinery Throughput:** This aggregate covers the total quantities of crude oil and feedstocks transformed in refineries including those quantities destined for treatment on behalf of other countries. The data is net of backflows of petroleum products from petrochemical installations for re-distillation and also net of petroleum products recycled within refineries.
- **Exports:** Exports of crude oil and feedstocks similarly follow a general trade definition and covers all quantities exported from the national territory and therefore includes those quantities: (i) destined to undergo treatment or transformation aboard, (ii) re-exported after treatment or transformation; (iii) exported on a temporary basis, (iv) exported to regions or territories overseas under national sovereignty, (v) supplied to national or foreign troops stationed aboard (in so far as secrecy permits this). Quantities passing through the national territory in transit or which serve to supply bunkers of sea going ships, are not included.

II. PETROLEUM PRODUCTS

All data is expressed in 1 000 metric tonnes.

- **Net production in refineries:** This aggregate covers the refinery production of all petroleum products (including products for non-energy use), net of refinery own consumption and losses. The data is also net of recycled products within refineries and backflows from the petrochemical industry. For the definitions of petroleum products see 'Energy statistics' supplement – Bulletin 3/1976.
- **Imports and Exports:** These are defined in the same way as for the imports and exports of 'crude oil and feedstocks' listed above.
- **Bunkers:** This represents the deliveries to bunkers for sea-going ships of all flags, including those quantities deposited in uncleared bonded warehouses and in special warehouses. However, deliveries for the needs of international air traffic are excluded (these are included in inland deliveries).
- **Inland deliveries:** These are the total quantities of petroleum products delivered in the national territory for both energy and non-energy use. Included, therefore, are deliveries of all products for transformation (e.g. to electrical power stations) and for final 'consumption' (deliveries to households, industry or for transport). The energy producers own consumption is not included. Deliveries to the petrochemical industry are accounted for on a net basis (i.e. net of backflows from the petrochemical industry). For France, deliveries for military consumption are not included.

III. GAS

All data is expressed in Terajoules (TJ) on the basis of gross calorific value (GCV).

- **Natural Gas:** Natural gas is essentially methane but contains small proportions of other gases. It covers both 'associated' and 'non-associated' natural gas, methane stripped at casing heads, recovered in coal mines and sewage gas. Separated methane, propane, butane and other liquid condensate yields, as far as they are separated, are excluded.
- **Production:** Covers only purified natural gas after operations for removal of inert matter contained in the gas. The amounts indicated are those after deduction of quantities used for blow-offs, flaring, production tests and the amounts reinjected into the strata. The producers own consumption is included. The production of substitute natural gas is not included.
- **Imports/Exports:** Quantities passing through the national territory in transit are excluded (mainly through gas pipelines).
- **Gross Inland Consumption:** This series is calculated as follows:
 Production of natural gas + supplies from the Netherlands + other supplies from the Community (not shown) + imports from third party countries + stock change (not shown) = gross inland consumption. The United Kingdom monthly data refers to periods of 4 or 5 weeks (4 weeks for the first two months of each quarter, 5 for the last month).

NOTES EXPLICATIVES ET DEFINITIONS

I. PÉTROLE BRUT ET FEEDSTOCKS

Toutes les données sont exprimées en 1 000 tonnes métriques.

- **Production:** La production de pétrole brut comprend les condensats 'associés' dans les gisements de pétrole brut, les essences naturelles et d'autres condensats obtenus lors de la production, de l'épuration et de la stabilisation du gaz naturel, seulement dans les cas où ces produits subissent une transformation dans les raffineries.
- **Importations:** Comme pour tous les agrégats du commerce extérieur relatifs au bilan d'énergie, la définition des importations repose sur le concept de commerce général. Ainsi les importations de pétrole brut et de feedstocks (produit pétroliers semi-raffinés destinés à une distillation ultérieure) englobent toutes les quantités importées dans le territoire national, y compris les quantités: (i) destinées au traitement à façon pour compte étranger, (ii) importées à titre temporaire, (iii) importées et mises en entrepôts spéciaux pour compte étranger, (v) importées en provenance de régions ou de territoires d'outre-mer sous la souveraineté nationale. Ne sont cependant pas comprises les quantités qui traversent le territoire national en transit, notamment par oléoducs. Les données sont, en général, basées sur les déclarations des importateurs et peuvent de ce fait différer des données douanières, publiées dans les statistiques du commerce extérieur. La ventilation des importations par pays suit la notion d'origine des produits.
- **Pétrole brut traité:** Cet agrégat englobe toutes les quantités de pétrole brut et de feedstocks entrées en traitement dans les raffineries (y compris le traitement à façon pour le compte étranger). Les chiffres sont nets des restitutions de produits pétroliers en provenance de l'industrie pétrochimique, ainsi que des produits pétroliers recyclés à l'intérieur des raffineries.
- **Exportations:** Les exportations de pétrole brut et de feedstocks suivent la notion de commerce général et couvrent donc toutes les quantités exportées à partir du territoire national. Elles comprennent entre autres les quantités: (i) destinées à subir un traitement ou une transformation à l'étranger, (ii) réexportées après traitement ou transformation; (iii) exportées à titre temporaire; (iv) exportées à destination de régions ou de territoires d'outre-mer sous la souveraineté nationale, (v) fournies aux troupes nationales ou étrangères stationnées à l'étranger (dans la mesure où des dispositions concernant le secret ne s'y opposent pas). Ne sont cependant pas comprises les quantités qui traversent le territoire national en transit ou qui sont destinées au soutage des navires de haute mer.

II. PRODUITS PÉTROLIERS

Toutes les données sont exprimées en 1 000 tonnes métriques.

- **Production nette dans les raffineries:** Cet agrégat représente la production en raffineries de tous les produits pétroliers (y compris les produits à usage non énergétique), à l'exclusion de la consommation propre des raffineries et des pertes de raffinage. Les chiffres sont nets des produits recyclés à l'intérieur des raffineries, ainsi que des produits restitués de l'industrie pétrochimique. Pour la définition des produits pétroliers, voir le document ad hoc paru en supplément au bulletin 3/1976 «Statistiques de l'énergie».
- **Importations et Exportations:** Définies par analogie aux importations/exportations de pétrole brut et de feedstocks ci-dessus.
- **Soutes:** Concerne l'approvisionnement des navires de haute mer, quel que soit leur pavillon, y compris les quantités prélevées dans les entrepôts hors douane et dans les entrepôts spéciaux. Sont exclues les fournitures pour les besoins du trafic aérien international.
- **Livraisons intérieures:** Cet agrégat correspond au total des quantités livrées dans le pays pour l'ensemble des usages énergétiques et non-énergétiques. Cette rubrique englobe les livraisons pour transformations (aux centrales électriques) et pour consommation 'finale' (livraisons aux foyers domestiques, aux industries ou pour le transport). La consommation propre des producteurs d'énergie n'est pas comprise. Les livraisons à l'industrie pétrochimique sont comptabilisées sur une base nette (c.à.d. nette des produits restitués par l'industrie pétrochimique). Pour la France les chiffres ne comprennent pas la consommation militaire.

III. GAZ

Les données sont exprimées en Terajoules (TJ) — sur la base du pouvoir calorifique supérieur (PCS).

- **Gaz naturel:** Le gaz naturel est essentiellement du méthane, mais contient également une faible proportion d'autres gaz. Il couvre à la fois le gaz naturel 'non-associé' et le gaz naturel 'associé', le méthane récupéré aux têtes de tubages et recueilli dans les mines de charbon, ainsi que les gaz de fermentation des boues d'égoûts. L'éthane, le propane, le butane et les autres condensats dans la mesure où ils sont épurés, sont exclus.
- **Production:** Ne concerne que le gaz naturel épuré après élimination des matières inertes contenues dans le gaz. Les chiffres indiqués sont ceux relevés après déduction des quantités utilisées pour les lâchers, les brûlés à la torche, les essais de production et des quantités réinjectées dans le gisement. La consommation propre des producteurs est incluse. Les données de production mensuelle du Royaume-Uni concernent des périodes de 4 ou 5 semaines (4 semaines pour les deux premiers mois de chaque trimestre et 5 pour le dernier mois).
- **Importations/Exportations:** Les quantités qui traversent le territoire national en transit (par exemple par gazoduc) sont exclues.
- **Consommation intérieure brute de gaz naturel:** Cet agrégat est calculé à partir de la formule suivante: production de gaz naturel + réceptions en provenance Pays-Bas + autres réceptions en provenance de la Communauté (non-publié) + importations en provenance des pays tiers ± variations des stocks (non-publiés) = consommation intérieure brute de gaz naturel.

ANNEX A

ANNEXE A

WORLD PRODUCTION

Crude oil*
million tonnes

PRODUCTION MONDIALE

Pétrole brut*
million de tonnes

	1970	1973	1980	1981	1982	1983	1983/82	
EUROPE	392,7	469,6	755,0	758,6	768,8	803,3	+ 4,5	EUROPE
EUR 10	13,1	11,1	88,1	98,5	113,4	125,6	+ 10,8	EUR 10
of which :								soit :
FR of Germany	7,5	6,6	4,6	4,4	4,2	4,2		RF d'Allemagne
France	2,3	1,4	1,4	1,7	1,6	1,7		France
Italy	1,4	1,1	1,8	1,5	1,8	2,2		Italie
Netherlands	1,9	1,6	1,6	1,6	1,9	2,9		Pays-Bas
United Kingdom	0,1	0,1	78,4	88,3	101,2	111,2		Royaume-Uni
Denmark	-	-	0,3	0,8	1,7	2,2		Danemark
Greece	-	-	-	0,2	1,0	1,2		Grèce
Rest of Europe	379,6	458,5	666,9	660,1	655,4	677,7	+ 3,4	Reste de l'Europe
among which $\geq 10^6$ t :								dont $\geq 10^6$ t :
Norway	-	1,6	24,4	23,4	24,5	30,0		Norvège
Spain	0,2	0,7	1,6	1,2	1,5	3,0		Espagne
Yugoslavia	2,9	3,4	4,2	4,4	4,3	4,2		Yougoslavie
Turkey	3,5	3,6	2,7	2,4	2,3	2,2		Turquie
USSR	352,6	427,3	603,0	609,0	613,0	618,0	+ 0,8	URSS
Austria	2,8	2,6	1,5	1,4	1,3	1,2		Autriche
Hungary	1,9	2,0	2,0	2,0	2,0	2,0		Hongrie
Romania	13,4	14,3	11,5	11,6	11,7	12,5		Roumanie
Albania	1,2	2,1	3,5	3,8	4,0	4,0		Albanie
AFRICA	296	292	298	223,7	215,9	216,8	+ 0,4	AFRIQUE
among which $\geq 10^6$ t :								dont $\geq 10^6$ t :
Algeria	47,2	51,2	51,5	37,4	32,7	32,0		Algérie
Tunisia	4,2	3,9	5,6	5,4	5,1	5,2		Tunisie
Lybia	159,2	104,6	85,9	54,3	55,2	52,0		Libye
Egypt	20,9	13,5	30,0	31,8	33,4	38,0		Egypte
Nigeria	53,4	101,3	101,8	71,2	63,5	60,0		Nigéria
Gabon	5,5	7,4	8,8	7,6	7,8	8,0		Gabon
Congo	5,1	2,1	2,6	3,1	4,4	4,6		Congo
Angola/Cabinda	-	8,1	7,4	7,2	6,4	8,0		Angola/Cabinda
Zaire	-	-	1,0	1,0	1,0	1,1		Zaïre
Cameroun	-	-	2,8	4,3	5,5	6,0		Cameroun
AMERICA	871	879	860	859,9	872,3	885,9	+ 1,6	AMERIQUE
Northern America	603,6	614,4	565,2	543,7	543,3	557,2	+ 2,6	Amérique du Nord
of which :								soit :
United States	533,7	514,3	482,2	476,1	477,6	486,7	+ 1,9	Etats-Unis
Canada	70,0	100,1	83,0	67,6	65,7	70,5	+ 7,3	Canada
Central and South America	267,8	264,2	295,1	316,2	329,0	328,7	- 0,1	Amérique Centrale et du Sud
among which $\geq 10^6$ t :								dont $\geq 10^6$ t :
Mexico	21,9	23,2	106,8	127,7	150,4	149,0		Mexique
Trinidad and Tobago	7,2	8,6	11,0	9,8	9,1	8,5		Trinité et Tobago
Colombia	11,1	9,5	6,5	6,9	7,3	7,5		Colombie
Venezuela	193,2	175,4	112,9	111,3	100,2	97,5		Venezuela
Equador	0,2	10,7	10,8	10,7	10,7	12,1		Equateur
Peru	3,5	3,4	9,6	9,5	9,5	8,7		Pérou
Brazil	8,0	8,3	9,4	11,0	13,4	16,5		Brésil
Chile	1,6	1,5	1,6	2,3	2,0	2,0		Chili
Bolivia	1,1	2,2	1,1	1,0	1,2	1,1		Bolivie
Argentina	20,0	21,4	25,2	25,2	24,4	24,6		Argentine
ASIA	768	1 193	1 138	994,6	850,8	790,1	- 7,1	ASIE
Middle East	689,7	1 048,1	914,7	776,0	638,1	567,5	- 11,1	Proche et Moyen-Orient
among which $\geq 10^6$ t :								dont $\geq 10^6$ t :
Syria	4,4	5,5	8,5	8,5	8,2	8,4		Syrie
Iraq	76,6	99,4	130,0	44,9	49,6	46,0		Irak
Iran	191,7	293,9	76,6	65,2	120,4	124,0		Iran
Saudi Arabia	203,6	392,1	496,4	490,3	323,3	246,0		Arabie Saoudite
Kuwait	137,4	138,3	81,4	56,6	41,6	54,0		Koweït
Bahrain	3,8	3,4	2,4	2,3	2,2	2,1		Bahreïn
Qatar	17,3	27,5	22,8	19,5	16,0	14,0		Qatar
Abu-Dhabi	33,3	62,5	64,6	54,5	42,0	37,5		Abu-Dhabi
Oman	17,2	14,5	14,0	15,8	16,0	18,5		Oman
Dubai	4,3	11,0	17,5	18,0	18,4	16,5		Dubaï
Far East	78,9	144,7	222,9	218,6	212,7	222,6	+ 4,7	Extrême-Orient
among which $\geq 10^6$ t :								dont $\geq 10^6$ t :
India	6,8	7,2	9,4	14,9	19,7	24,0		Inde
Indonesia	42,1	66,4	78,5	78,6	64,6	63,0		Indonésie
Brunei	6,9	11,7	12,5	8,7	8,0	8,8		Brunei
China (P.R.)	20,0	53,0	106,0	101,2	102,1	105,0		Chine (R.P.)
Malaysia	0,9	4,3	13,2	12,6	15,2	18,0		Malaisie
Burma	-	1,0	1,4	1,3	1,4	1,3		Birmanie
OCEANIA (Australia + N.Zealand)	8,3	18,2	18,0	20,4	20,2	20,2	+ 0,0	OCEANIE (Australie + N. Zélande)
WORLD	2 336	2 851	3 069	2 857	2 728	2 716	- 0,4	MONDE

* plus gas condensates where known

* y compris condensats de gaz si connus

DIE ENERGIEWIRTSCHAFT 1983 AUS STATISTISCHER SICHT

Zum viertenmal in aufeinander folgenden Jahren ist ein Rückgang des Bruttoinlandsverbrauchs der Gemeinschaft gegenüber dem Vorjahr (um 7 Mio t Rohöläquivalente entsprechend 0,8 %) festzustellen, während gleichzeitig das Bruttoinlandsprodukt um 0,8 % zugenommen hat und der private und öffentliche Verbrauch um 0,9 % bzw. um 1,1 % angestiegen sind. Die Industrieproduktion der Gemeinschaft wuchs demgegenüber nur um 0,6 %.

Der Rückgang des Energieverbrauchs hat im Jahre 1983 nachgelassen, woraus zu entnehmen ist, dass er sich einem Schwellenwert nähert, der ohne rationellere Energieverwendung schwer zu unterschreiten ist. Seit 1980 waren nämlich bereits Verbrauchsrückgänge gegenüber dem Vorjahr zu verzeichnen, die in der Reihenfolge 4,2 %, 3,6 %, 2,9 % und 0,8 % betragen hatten.

In Millionen Tonnen Rohöleinheiten hat sich der Bruttoinlandsverbrauch auf 876 Mio t RÖE belaufen, darunter 411 Mio t RÖE Mineralöl, dessen Anteil im Jahre 1983 auf 46,9 % gegenüber 48,7 % im Jahre 1982 und 49,7 % im Jahre 1981 zurückfiel.

Unter den Veränderungen im Bruttoinlandsverbrauch der einzelnen Energieträger gegenüber 1982 ist vor allem ein weiterer Rückgang bei Steinkohle und Erdöl um 3 % bzw. 4,5 % hervorzuheben, sowie die Zunahme beim Naturgas von 158,2 auf 164,9 Mio t RÖE, entsprechend + 4,2 %, und insbesondere die Zunahme bei der Kernenergie von 63,9 auf 75,5 Mio RÖE, entsprechend + 18 %. Diese unterschiedlichen Veränderungen haben eine Verschiebung der auf die einzelnen Energieträger im Gesamtenergieverbrauch entfallenden Anteile ergeben, und zwar eine Verminderung um einen halben Prozentpunkt bei der Kohle, um einen Punkt beim Mineralöl sowie eine Steigerung um einen Prozentpunkt beim Naturgas und um eineinhalb Prozentpunkte bei der Kernenergie.

Die Zunahme der Primärenergieerzeugung um rund 15 Mio t RÖE, das sind 3 %, ist in erster Linie auf die Kernenergie mit einem Zuwachs von 18,2 %, auf Rohöl mit einem Zuwachs von 9,4 % und auf Naturgas mit einem Zuwachs von 3,3 % zurückzuführen. Die Primärerzeugung der Gemeinschaft hat damit die Rekordhöhe von 509 Mio t RÖE erreicht.

Mässige Nachfrage, verbunden mit stärkerem Gemeinschaftsaufkommen und massivem Bestandsabbau (von 7,7 bzw. 10,1 Mio t RÖE) bei Rohöl und Mineralölprodukten, haben zu einer weiteren Verminderung der Importabhängigkeit geführt, was für die Gesamtenergie im Jahre 1983 einen Rückgang von 46 % auf 42 % und für die Erdölabhängigkeit eine Verminderung von 36 % auf 32 % bedeutet. Die Nettoenergieeinfuhr (Einfuhr abzüglich Ausfuhr), wovon 39 Mio t RÖE auf Mineralöl entfallen, ist um 41 Mio t RÖE (-9,9 %) erheblich gesunken.

Nach Mitgliedstaaten ist der Bruttoinlandsverbrauch fast ausnahmslos rückläufig, wobei die Niederlande und Griechenland mit Änderungen von + 1,1 % bzw. + 2,6 % die einzigen Ausnahmen bilden. In den übrigen Mitgliedstaaten liegt der Verbrauchsrückgang in den Grenzen von 0,2 % bei Italien und 6,7 % beim Grossherzogtum Luxemburg.

Die einzigen Folgerungen, die sich angesichts noch fehlender Ergebnisse für den Verbrauch nach Sektoren jetzt schon ergeben, sind zwangsläufig allgemeinerer Natur. Zunächst ist eine von Schwierigkeiten freie Versorgungslage und eine etwas schwache Energienachfrage festzustellen, was insbesondere die neun ersten Monate des Jahres 1983 betrifft. Daneben ist eine verringerte Energieintensität (Relation Energieverbrauch/BIP) augenfällig: der Energieverbrauch je 1 000 ECU des Bruttoinlandsprodukts zu Preisen und Wechselkursen des Jahres 1975, der im Jahre 1982 671 Kilogramm Rohöläquivalente betrug, ist auf 662 Kilogramm Rohöläquivalente im Jahre 1983 gesunken. Der Verbrauch je Einwohner hat sich ebenfalls von 3 255 kg Rohöläquivalente im Jahre 1982 auf 2 315 Kilogramm Rohöläquivalente im Jahre 1983 geändert. Der Rückgang beider genannten Indikatoren lässt vermuten, dass es sich um die Auswirkung einer besseren Energienutzung handelt; diese Wirkung kann jedoch nicht von bestimmten Strukturveränderungen getrennt werden, wie z.B. der Krise in energieintensiven Produktionsbereichen der Industrie.

STATISTICAL ASPECTS OF THE ENERGY ECONOMY IN 1983

For the fourth consecutive year the Community's gross domestic energy consumption fell (a drop of 7 million tonnes oil equivalent, or 0.8%, in comparison with 1982), while the GDP rose by 0.8% and private and public consumption rose by 0.9% and 1.1% respectively. Industrial production rose by only 0.6%.

The reduction in energy consumption in 1983 was much less marked than in previous years, indicating that consumption is approaching a level beyond which it seems unlikely to fall any further unless there is a more rational use of energy. The annual reductions in energy consumption since 1980 have been, successively, -4.2%, -3.6%, -2.9% and -0.8%.

Gross domestic energy consumption in 1983 was 876 million toe, of which oil accounted for 411 million toe, its share having fallen to 46.9% as against 48.7% in 1982 and 49.7% in 1981.

As regards trends in gross domestic consumption of the various energy sources, coal and oil consumption again fell, by 3% and 4.5% respectively in comparison with 1982, while natural gas increased from 158.2 to 164.9 million toe (i.e. +4.2%) and nuclear energy increased from 63.9 to 75.5 million toe (+18%). As a result of these differing trends there has been a change in the proportions of the various energy sources which go to make up total energy consumption, with reductions of 0.5% for coal and 1% for oil and increases of 1% for natural gas and 1.5% for nuclear energy. This continues the trend of recent years.

The increase of approximately 15 million toe (+3.0%) in primary energy production is largely attributable to nuclear energy (+18.2%), crude oil (+9.4%) and natural gas (+3.3%). The Community's primary production thus reached a new record of 509 million toe.

Modest demand, combined with an increase in Community resources and a significant running down of stocks of crude oil and petroleum products (7.7 and 10.1 million toe respectively) resulted in a further reduction in energy dependence, with overall dependence dropping from 46% in 1982 to 42% in 1983 and dependence on oil dropping from 36% to 32%. Net imports of energy (imports minus exports) fell by 41 million toe (-9.9%), of which 39 million toe were accounted for by oil.

At the level of individual countries there was a general decline in gross domestic energy consumption, the two exceptions being Greece and the Netherlands, where consumption increased by 1.1% and 2.6% respectively. In the other countries the drop in consumption ranges from 0.2% for Italy to 6.7% for Luxembourg.

The only conclusions which can be drawn at the present stage, in the absence of the results for sectorial consumption, are necessarily of a very general nature. Firstly, there were no supply problems and demand was relatively low, particularly in the first nine months of 1983. Secondly, there was a reduction in energy intensity (ratio of energy consumption to GDP): energy consumption per 1000 ECU of GDP at 1975 prices and exchange rates fell from 671 kg oe in 1982 to 662 kg oe in 1983. Likewise, per capita consumption fell from 3255 kg oe to 3215 kg oe. The drop in these two indicators indicates a more rational use of energy, although this is also linked up with certain structural effects, such as the crisis in those industrial sectors which are major energy consumers.

ASPECTS STATISTIQUES DE L'ECONOMIE ENERGETIQUE EN 1983

Pour la quatrième année consécutive, on constate une diminution de la consommation intérieure brute d'énergie de la Communauté par rapport à l'année précédente (– 7 millions de tonnes d'équivalent pétrole, soit – 0,8 %), alors même que le produit intérieur brut a progressé de + 0,8 % et que les consommations privées et publiques se sont accrues de + 0,9 % et + 1,1 % respectivement. La production industrielle, quant à elle, n'a augmenté que de + 0,6 %.

En 1983, on assiste à un tassement de la réduction de la consommation d'énergie, ce qui signifie qu'on est en train d'atteindre un seuil qu'il semble difficile de franchir sans une utilisation plus rationnelle de l'énergie. En effet, depuis 1980, les diminutions de la consommation d'énergie par rapport à l'année précédente ont été successivement de – 4,2 %, – 3,6 %, – 2,9 % et – 0,8 %.

Exprimée en millions de tonnes d'équivalent pétrole, la consommation intérieure brute s'est élevée à 876 millions de tep, dont 411 millions de tep de pétrole, sa part tombant en 1983 à 46,9 % contre 48,7 % en 1982 et 49,7 % en 1981.

En ce qui concerne les évolutions de la consommation intérieure brute des différentes sources d'énergie, par rapport à 1982, il faut signaler, en particulier, une nouvelle régression du charbon et du pétrole de – 3 % et – 4,5 % respectivement et la progression du gaz naturel de 158,2 à 164,9 millions de tep, soit + 4,2 % et surtout du nucléaire de 63,9 à 75,5 millions de tep, soit + 18 %. Ces évolutions divergentes ont entraîné une modification des parts des diverses sources d'énergie dans la consommation globale d'énergie, continuant les tendances des dernières années, à savoir, réduction d'un demi point pour la houille et d'un point pour le pétrole et accroissement d'un point pour le gaz naturel et d'un point et demi pour le nucléaire.

La progression de la production d'énergie primaire de 15 millions de tep environ, soit + 3,0 % est à attribuer principalement à l'énergie nucléaire + 18,2 %, au pétrole brut + 9,4 % et au gaz naturel + 3,3 %. La production primaire de la Communauté a ainsi atteint le niveau record de 509 millions de tep.

Une demande modeste, conjuguée à des ressources communautaires plus abondantes et à un déstockage important de pétrole brut et de produits pétroliers (7,7 et 10,1 millions de tep chacun) ont eu pour effet une nouvelle réduction de la dépendance énergétique qui est passée, pour l'ensemble de l'énergie, de 46 % à 42 % en 1983, la dépendance pétrolière tombant elle aussi de 36 % à 32 %. En effet, les importations nettes d'énergie (importations moins exportations) ont accusé une baisse sensible de 41 millions de tep (– 9,9 %) dont 39 imputables au pétrole.

Au niveau des pays, la baisse de la consommation intérieure brute a été quasi générale, les deux seules exceptions étant les Pays-Bas et la Grèce avec des évolutions positives de 1,1 % et 2,6 % respectivement. Quant aux autres pays, les diminutions s'échelonnent de – 0,2 % pour l'Italie à – 6,7 % pour le Grand-Duché de Luxembourg.

Les seules conclusions que l'on puisse dégager, dès à présent, en l'absence des résultats des consommations sectorielles, restent forcément du domaine général. En premier lieu, il faut signaler une situation d'approvisionnement sans difficultés et une demande énergétique caractérisée par une certaine faiblesse, surtout pour les neuf premiers mois de 1983. Par ailleurs, on enregistre une diminution de l'intensité énergétique (rapport consommation d'énergie/PIB) : la consommation d'énergie par 1 000 ECU de produit intérieur brut aux prix et aux taux de change de 1975, qui était de 671 kilogrammes d'équivalent pétrole en 1982 est tombée à 662 kilogrammes d'équivalent pétrole en 1983. La consommation par habitant également est passée de 3 255 kilogrammes d'équivalent pétrole en 1982 à 3 215 kilogrammes d'équivalent pétrole en 1983. La baisse de ces deux indicateurs laisse supposer l'incidence d'une meilleure utilisation de l'énergie, incidence qui, cependant, ne peut être dissociée de certains effets de structure, telle la crise dans des branches industrielles fortes consommatrices d'énergie.

ZUSAMMENGEFASSTE BILANZ "ENDENERGIE"

SUMMARY "FINAL ENERGY" BALANCE-SHEET

BILAN AGREGÉ DE L' "ENERGIE FINALE"

	EUR 10	EUR 9	BR DEUTSCH- LAND	FRANCE	ITALIA	NEDERLAND	BELGIQUE BELGIË	LUXEM- BOURG	UNITED KINGDOM	IRELAND	DANMARK	ELLAS
	1 9 8 2											
	millions of tonnes of oil equivalent											
Primary production	494,4 (1)	489,6 (1)	124,8 (1)	54,8 (1)	19,9	55,5	8,8 (1)	0,0	221,3 (1)	2,7	1,7	4,9
Imports	651,7 (2)	632,2 (2)	151,1	133,1	127,4	83,9	52,4	3,0	58,3	5,4	17,6	19,5
Changes in stocks (3)	- 4,6	- 5,0	- 4,0	+ 4,2	- 2,8	+ 0,5	- 0,6	+ 0,0	- 2,7	+ 0,1	+ 0,2	+ 0,4
Exports	233,4 (2)	224,7 (2)	21,0	13,9	15,2	74,9	17,0	0,0	80,5	0,0	2,1	8,7
Gross consumption	908,2	892,1	250,9	178,2	129,3	65,0	43,7	3,0	196,5	8,2	17,4	16,1
Bunkers	24,7	23,8	2,7	2,9	4,0	8,7	2,5	-	2,6	0,0	0,5	0,8
INLAND CONSUMPTION	883,5	868,3	248,2	175,3	125,3	56,4	41,2	3,0	193,9	8,1	16,9	15,2
	thousand Terajoules											
Primary production	20 701,3	20 497,3	5 223,8	2 293,2	834,8	2 325,6	367,0	1,3	9 265,4	114,9	71,2	204,0
Imports	27 285,7	26 470,7	6 325,2	5 572,0	5 333,4	3 513,6	2 195,8	125,8	2 442,1	225,4	737,3	815,0
Exports	9 771,5	9 406,5	877,4	582,0	635,9	3 135,7	710,8	2,4	3 368,5	4,1	89,7	365,0
INLAND CONSUMPTION	36 990,6	36 352,3	10 392,0	7 339,1	5 244,7	2 360,2	1 724,6	124,8	8 119,6	340,5	706,7	638,3
	1 9 8 3											
	en millions de tonnes d'équivalent pétrole											
Production primaire	509,2 (1)	503,8 (1)	119,5 (1)	62,6 (1)	18,8	59,4	10,2 (1)	0,0	228,3 (1)	2,8	2,2	5,4
Importations	619,5 (2)	602,4 (2)	147,7	123,1	117,4	85,2	49,0	2,9	53,8	5,4	18,1	17,1
Variations des stocks (3)	+ 13,1	+ 12,6	+ 1,7	+ 4,8	+ 5,4	+ 1,2	+ 1,3	+ 0,0	- 2,0	+ 0,1	+ 0,1	+ 0,4
Exportations	242,6 (2)	236,4 (2)	20,4	14,1	13,2	80,4	17,1	0,1	87,3	0,4	3,4	6,3
Consommation brute	899,2	882,5	248,5	176,4	128,3	65,3	43,4	2,8	192,7	7,9	17,1	16,7
Soutes	22,9	21,8	2,5	2,6	3,3	8,3	2,6	-	1,9	0,0	0,4	1,1
CONSOMM. INTERIEURE	876,3	860,7	245,9	173,7	125,0	57,0	40,8	2,8	190,8	7,9	16,6	15,6
	en milliers de Terajoules											
Production primaire	21 315,2	21 089,2	5 002,3	2 620,4	787,0	2 486,5	427,0	0,1	9 556,6	117,2	92,1	226,0
Importations	25 940,7	25 224,9	6 182,7	5 153,0	4 914,4	3 566,5	2 051,1	121,4	2 252,1	226,0	757,7	715,8
Exportations	10 158,2	9 894,5	853,9	590,2	552,6	3 365,5	715,8	2,3	3 654,4	17,5	142,3	263,7
CONSOMM. INTERIEURE	36 673,6	36 020,6	10 293,4	7 271,1	5 232,5	2 386,0	1 707,9	117,2	7 986,9	330,7	694,9	653,0

(1) including hard coal recovered

(2) including intra-community trade

(3) + decrease of stocks; - increase of stocks

(1) y compris houille récupérée

(2) y compris échanges intra-communautaires

(3) + reprises aux stocks, - mises aux stocks

PRIMAERENERGIE

PRIMARY ENERGY

ENERGIE PRIMAIRE

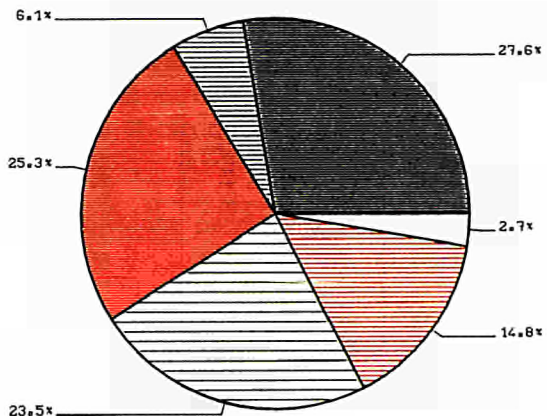
EUR 10 1983

ERZEUGUNG

PRODUCTION

PRODUCTION

509.2 MIO ROE/TOE/TEP

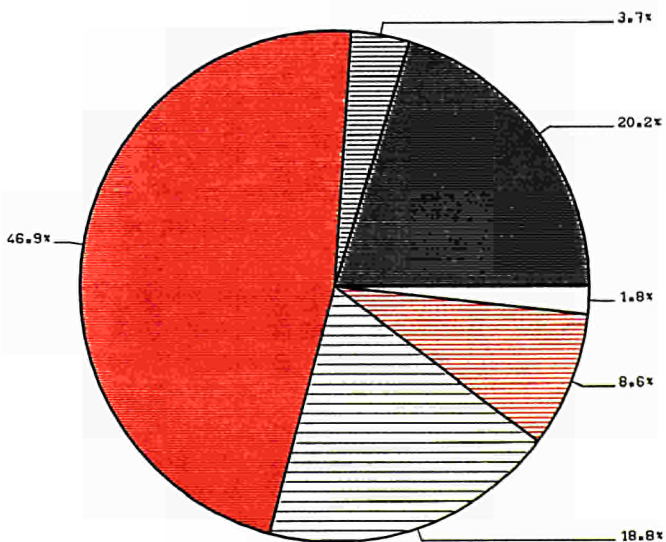


VERBRAUCH

CONSUMPTION

CONSOMMATION

876.3 MIO ROE/TOE/TEP



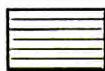
STEINKOHLE
HARDCOAL
HOUILLE



BRAUNKOHLE
LIGNITE
LIGNITE



ROHOEL
CRUDE OIL
PETROLE BRUT



NATURGAS
NATURAL GAS
GAZ NATUREL



KERNENERGIE
NUCLEAR ENERGY
ENERGIE NUCLEAIRE



PRIMAERELEKTRIZITAET
PRIMARY ELECTRICITY
ELECTRICITE PRIMAIRE

VERTEILUNG DER WICHTIGSTEN
 POSITIONEN DER ENERGIEBILANZ

 SUBDIVISION OF THE PRINCIPAL
 AGGREGATES OF THE ENERGY BALANCE-SHEET

 VENTILATION DES PRINCIPAUX
 AGREGATS DU BILAN DE L'ENERGIE
10⁶ t RÖE/ton/tep

	EUR 10			EUR 9			BR DEUTSCHLAND			FRANCE		
	1982	1983	83/82	1982	1983	83/82	1982	1983	83/82	1982	1983	83/82
1. Inlandsverbrauch	883,5	876,3	- 0,8 %	868,3	860,7	- 0,9 %	248,2	245,9	- 0,9 %	175,3	173,3	- 1,1 %
davon: 11 Steinkohle (1)	183,3	177,0	- 3,4 %	182,9	176,2	- 3,7 %	54,5	53,8	- 1,3 %	27,4	23,3	- 15,0 %
12 Braunkohle (und Torf)	32,6	32,5	- 0,3 %	29,1	28,6	- 1,7 %	26,8	26,3	- 1,9 %	0,8	0,9	+ 12,5 %
13 Rohöl (1)	430,2	411,0	- 4,5 %	419,2	400,5	- 4,5 %	109,0	106,5	- 2,3 %	91,4	84,6	- 7,4 %
14 Naturgas	158,2	164,9	+ 4,2 %	158,2	164,8	+ 4,2 %	38,3	39,6	+ 3,4 %	21,1	22,6	+ 7,1 %
15 Kernenergie	63,9	75,5	+ 18,2 %	63,9	75,5	+ 18,2 %	16,5	16,5	-	28,6	37,4	+ 30,8 %
16 Primärelektrizität und sonstiges	15,4	15,4	-	15,0	15,0	-	3,0	3,3	+ 10,0 %	5,9	5,0	- 15,3 %
2. Netto-Einfuhren (2)	418,3	376,9	- 9,9 %	407,6	366,0	- 10,2 %	130,1	127,3	- 2,2 %	119,2	109,0	- 8,6 %
darunter: 21 Steinkohle	45,9	39,5	- 13,9 %	45,5	38,8	- 14,7 %	0,6	- 0,8	-	14,2	11,4	- 19,7 %
22 Rohöl	305,8	273,1	- 10,7 %	292,1	261,0	- 10,4 %	85,8	80,9	- 5,7 %	81,3	72,3	- 11,1 %
23 Naturgas	44,3	47,9	+ 8,1 %	44,3	47,9	+ 8,1 %	25,8	26,5	+ 2,7 %	16,2	18,9	+ 16,7 %
24 Mineralölprodukte	20,4	14,1	- 30,9 %	23,8	16,3	- 31,5 %	18,3	20,9	+ 14,2 %	7,1	7,1	-
3. Erzeugung von Primärenergieträgern	494,4	509,2	+ 3,0 %	489,6	503,8	+ 2,9 %	124,8	119,5	- 4,2 %	54,8	62,6	+ 14,2 %
31 Steinkohle (3)	151,4	140,6	- 7,1 %	151,4	140,6	- 7,1 %	63,2	58,0	- 8,2 %	10,9	10,3	- 5,5 %
32 Braunkohle (und Torf)	31,4	30,8	- 1,9 %	28,0	27,0	- 3,6 %	25,8	24,9	- 3,5 %	0,9	0,8	- 11,1 %
33 Rohöl und Kondensate	117,8	128,9	+ 9,4 %	116,8	127,6	+ 9,2 %	4,3	4,2	- 2,3 %	2,5	2,3	- 8,0 %
34 Naturgas	116,0	119,8	+ 3,3 %	115,9	119,7	+ 3,3 %	12,5	13,5	+ 8,0 %	5,5	5,6	+ 1,8 %
35 Kernenergie	63,9	75,5	+ 18,2 %	63,9	75,5	+ 18,2 %	16,5	16,5	-	28,6	37,4	+ 30,8 %
36 Primärelektrizität und sonstiges	13,8	13,6	- 1,4 %	13,4	13,3	- 0,7 %	2,4	2,4	-	6,2	6,2	-
4. Netto-Einfuhren (2)												
Inlandsverbrauch + Bunker												
Total	46,1 %	41,9 %		45,7 %	41,5 %		51,9 %	51,2 %		66,9 %	61,8 %	
davon : Rohöl	35,9 %	31,9 %		35,4 %	31,4 %		41,5 %	41,0 %		49,6 %	45,0 %	

(1) Einschliesslich Austauschsaldo des Aussenhandels und Bestandsveränderung abgeleiteter Produkte

(2) Einfuhr - Ausfuhr

(3) Einschliesslich Wiedergewinnung

VERTEILUNG DER WICHTIGSTEN
 POSITIONEN DER ENERGIEBILANZ

 SUBDIVISION OF THE PRINCIPAL
 AGGREGATES OF THE ENERGY BALANCE-SHEET

 VENTILATION DES PRINCIPAUX
 AGREGATS DU BILAN DE L'ENERGIE
10⁶t ROE/100/tep

	ITALIA			NEDERLAND			BELGIQUE-BELGIE			LUXEMBOURG		
	1982	1983	83/82	1982	1983	83/82	1982	1983	83/82	1982	1983	83/82
1. Consommation intérieure	125,3	125,0	- 0,2%	56,4	57,0	+ 1,1%	41,2	40,8	- 1,0%	3,0	2,8	- 6,7%
soit: 11 houille (1)	12,9	11,7	- 9,3%	4,8	5,9	+ 22,9%	10,8	8,8	- 18,5%	1,3	1,3	-
12 lignite (et tourbe) (1)	0,3	0,3	-	0,0	0,0	-	0,1	0,1	-	0,0	0,0	-
13 pétrole brut (1)	83,6	84,0	+ 0,5%	22,7	20,5	- 9,7%	19,6	18,6	- 5,1%	1,0	1,0	-
14 gaz naturel	22,0	22,4	+ 1,8%	27,4	29,1	+ 5,8%	6,8	7,1	+ 4,4%	0,3	0,3	-
15 énergie nucléaire	1,9	1,6	- 15,8%	1,0	0,9	- 10,0%	3,8	6,1	+ 60,5%	-	-	-
16 énergie électrique primaire et autres	4,6	5,0	+ 8,7%	0,4	0,6	+ 50,0%	0,1	0,1	-	0,3	0,3	-
2. Importations nettes (2)	112,2	104,2	- 7,1%	9,0	4,8	- 46,7%	35,5	31,8	- 10,4%	2,9	2,8	- 7,4%
dont: 21 houille	13,4	12,0	- 10,4%	6,1	5,2	- 14,8%	6,5	4,6	- 29,2%	0,2	0,1	-
22 pétrole brut	84,9	76,4	- 10,0%	37,7	39,6	+ 5,0%	24,8	22,9	- 7,7%	-	-	-
23 gaz naturel	11,1	12,1	+ 9,0%	-25,0	-26,2	+ 4,8%	7,0	7,2	+ 2,9%	0,3	0,3	-
24 produits pétroliers	2,4	3,1	+ 29,2%	- 9,8	-14,4	+ 46,9%	- 3,0	-2,9	- 3,3%	1,0	1,0	-
3. Production primaire	19,9	18,8	- 5,5%	55,5	59,4	+ 7,0%	8,2	10,2	+ 24,4%	0,0	0,0	-
soit: 31 houille (3)	-	-	-	-	-	-	4,8	4,0	- 16,7%	-	-	-
32 lignite (et tourbe)	0,3	0,3	-	-	-	-	-	-	-	-	-	-
33 pétrole brut et condensats	1,8	2,2	+ 22,2%	1,9	2,9	+ 52,6%	-	-	-	-	-	-
34 gaz naturel	12,0	10,6	- 11,7%	52,4	55,3	+ 5,5%	0,0	0,0	-	-	-	-
35 énergie nucléaire	1,9	1,6	- 15,8%	1,0	0,9	- 10,0%	3,8	6,1	+ 29,5%	-	-	-
36 énergie électrique primaire et autres	4,0	4,0	-	0,2	0,2	-	0,1	0,1	-	0,0	0,0	-
4. Importations nettes (2)												
Consommation intérieure + soutes												
Total	86,8%	81,2%		13,9%	7,3%		81,2%	73,3%		98,9%	98,7%	
dont : pétrole	67,6%	61,9%		42,8%	38,7%		50,0%	46,0%		34,8%	34,5%	

(1) Y compris solde du commerce extérieur et mouvement des stocks des produits dérivés

(2) Importations moins exportations

(3) Y compris récupération

VERTEILUNG DER WICHTIGSTEN
 POSITIONEN DER ENERGIEBILANZ

 SUBDIVISION OF THE PRINCIPAL
 AGGREGATES OF THE ENERGY BALANCE-SHEET

 VENTILATION DES PRINCIPAUX
 AGREGATS DU BILAN DE L'ENERGIE
10⁶t ROE/ton/tep

	UNITED KINGDOM			IRELAND			DANMARK			ELLAS		
	1982	1983	83/82	1982	1983	83/82	1982	1983	83/82	1982	1983	83/82
1. Inlandconsumption	194,0	190,8	- 1,6 %	8,1	7,9	- 2,5 %	16,9	16,6	- 1,8 %	15,2	15,6	+ 2,6 %
of which :												
11 hardcoal (1)	64,6	64,5	- 0,2 %	1,0	1,0	-	5,7	6,0	+ 5,3 %	0,4	0,8	
12 lignite (and peat) (1)	-	-	-	0,9	1,0	+ 11,0 %	-	-	-	3,4	3,9	+ 14,7 %
13 crude oil (1)	76,3	71,0	- 6,9 %	4,6	4,1	- 10,9 %	11,0	10,3	- 6,4 %	11,0	10,4	- 5,5 %
14 natural gas	40,7	42,0	+ 3,2 %	1,7	1,8	+ 5,9 %	-	-	-	0,1	0,1	-
15 nuclear energy	12,0	13,0	+ 8,3 %	-	-	-	-	-	-	-	-	-
16 primary electrical energy and others	0,4	0,4	-	0,1	0,1	-	0,2	0,4		0,4	0,4	-
2. Net imports (2)	- 22,1	- 33,6	+ 52,0 %	5,3	5,0	- 5,7 %	15,5	14,8	- 4,5 %	10,8	10,8	-
among which:												
21 hard coal	- 2,0	- 0,7	- 65,0 %	0,8	1,0	+ 25,0 %	5,7	5,9	+ 3,5 %	0,4	0,7	+ 75,0 %
22 crude oil	- 27,2	- 37,2	+ 36,8 %	0,5	1,2		4,3	4,9	+ 14,0 %	13,7	12,1	- 11,7 %
23 natural gas	8,9	9,2	+ 3,4 %	-	-	-	-	-	-	-	-	-
24 petroleum products	- 1,2	- 5,0		3,9	2,8	- 28,2 %	5,2	3,6	- 30,8 %	- 3,4	- 2,2	- 35,3 %
3. Production of primary energy	221,3	228,3	+ 3,2 %	2,7	2,8	+ 3,7 %	1,7	2,2	+ 29,4 %	4,9	5,4	+ 10,2 %
of which :												
31 hard coal (3)	72,5	68,3	- 5,8 %	0,0	0,0	-	-	-	-	-	-	-
32 lignite (and peat)	-	-	-	1,0	1,0	-	-	-	-	3,4	3,9	+ 14,7 %
33 crude oil and condensates	104,6	113,8	+ 8,8 %	-	-	-	1,7	2,2	+ 29,4 %	1,0	1,3	+ 30,0 %
34 natural gas	31,8	32,8	+ 3,1 %	1,7	1,8	+ 5,9 %	-	-	-	0,1	0,1	-
35 nuclear energy	12,0	13,0	+ 8,3 %	-	-	-	-	-	-	-	-	-
36 primary electrical energy and others	0,4	0,4	-	0,1	0,1	-	0,0	0,0	-	0,3	0,2	- 33,3 %
4. Net imports (2)												
Inlandconsumption + bunker												
Total	- 11,3 %	- 17,4 %		64,7 %	62,6 %		89,1 %	86,6 %		66,9 %	64,9 %	
among which : petroleum	- 14,5 %	- 21,9 %		54,3 %	50,4 %		54,9 %	49,9 %		64,1 %	59,4 %	

(1) Including the balance of foreign trade and stock changes of derived products

(2) Imports minus exports

(3) Including recovered products

EVOLUTION OF THE PRINCIPAL ENERGY AGGREGATES

EUR 10

EVOLUTION DES PRINCIPAUX AGREGATS DE L'ENERGIE

	1975	1976	1977	1978	1979	1980	1981	1982	1983 prov.	
I. INDICES (1975 = 100)										I. INDICES (1975 = 100)
- Gross domestic product	100	105	108	111	115	116	116	117	118	- Produit intérieur brut
- Gross inland consumption of energy	100	106	106	109	114	110	106	103	102	- Consommation intérieure brute d'énergie
among which : petroleum	100	106	104	107	110	101	92	88	84	dont : pétrole
- Production of primary energy	100	104	112	114	124	125	131	133	137	- Production d'énergie primaire
among which : petroleum	100	183	400	525	732	745	834	970	1 061	dont : pétrole
- Net imports (1)	100	108	102	102	106	100	84	79	71	- Importations nettes (1)
among which : petroleum	100	108	100	98	100	89	73	66	58	dont : pétrole
II. ANNUAL VARIATION (compared to previous year)										II. VARIATIONS ANNUELLES (par rapport à l'année précédente)
- Gross domestic product		+ 5,0 %	+ 2,8 %	+ 3,2 %	+ 3,3 %	+ 1,1 %	- 0,4 %	+ 0,5 %	+ 0,8 %	- Produit intérieur brut
- Gross inland consumption of energy		+ 6,3 %	- 0,3 %	+ 3,1 %	+ 4,9 %	- 4,2 %	- 3,6 %	- 2,9 %	- 0,8 %	- Consommation intérieure brute d'énergie
among which : petroleum		+ 6,0 %	- 2,1 %	+ 3,5 %	+ 2,4 %	- 8,0 %	- 8,5 %	- 5,5 %	- 4,5 %	dont : pétrole
- Production of primary energy		+ 4,1 %	+ 7,5 %	+ 2,1 %	+ 8,3 %	+ 0,9 %	+ 4,8 %	+ 2,1 %	+ 3,0 %	- Production d'énergie primaire
among which : petroleum		+ 83,2 %	+118,8 %	+ 30,9 %	+ 39,6 %	+ 1,8 %	+11,9 %	+16,3 %	+ 9,4 %	dont : pétrole
- Net imports (1)		+ 7,8 %	- 5,6 %	+ 0,5 %	+ 3,5 %	- 5,6 %	-15,7 %	- 5,9 %	- 9,9 %	- Importations nettes (1)
among which : petroleum		+ 7,6 %	- 7,2 %	- 1,5 %	+ 2,1 %	- 11,4 %	-18,3 %	- 8,8 %	-11,9 %	dont : pétrole
III. NET IMPORTS (1)										III. IMPORTATIONS NETTES (1)
GROSS INLAND CONSUMPTION + BUNKERS										CONSOMMATION INTERIEURE BRUTE + SOUTES
- TOTAL	59,3 %	60,2 %	57,1 %	55,7 %	55,2 %	54,4 %	47,5 %	46,1 %	41,9 %	- TOTAL
among which : petroleum	55,2 %	55,9 %	52,2 %	49,9 %	48,2 %	45,2 %	38,2 %	35,9 %	31,9 %	dont : pétrole

(1) Imports minus exports

(1) Importations moins exportations

**PRESS NOTICE AND PUBLICATIONS
'ENERGY STATISTICS'**

Edition 1984

**NOTES ET PUBLICATIONS
"STATISTIQUES DE L'ENERGIE"**

Edition 1984

MONTHLY STATISTICS

A – Publications (d/e/f)

- Monthly bulletin Coal
- Monthly bulletin Hydrocarbons
- Monthly bulletin Electrical energy

B – Press notice (d/e/f)

- Energy supply aspects of the nuclear power stations (restricted diffusion)

ANNUAL STATISTICS

A – Statistical telegrams (d/e/f)

- * – Coal industry activity
- Oil market activity
- * – Natural gas supply economics
- * – Electricity supply economics
- Energy economy

B – Publications

- Energy statistics yearbook (d/e/f/i)
- Operations of nuclear power stations (e/f)
- Energy balance—sheets 1980 based on the input—output tables (e+f)
- Analysis of energy input—output tables (e+f)
- Electricity prices 1978 – 1984 (d,e/f/i)
- Gas prices 1978 – 1984 (d,e,f/i)

NOTE:

Publication dates are given in the quarterly publication 'Eurostat news'

* published and available

STATISTIQUES MENSUELLES

A – Publications (d/e/f)

- Bulletin mensuel Charbon
- Bulletin mensuel Hydrocarbures
- Bulletin mensuel Energie électrique

B – Note rapide (d/e/f)

- Exploitation des centrales nucléaires (diffusion restreinte)

STATISTIQUES ANNUELLES

A – Télégrammes statistiques (d/e/f)

- * – L'activité charbonnière
- L'activité pétrolière
- * – L'économie du gaz naturel
- * – L'économie électrique
- L'économie de l'énergie

B – Publications

- Annuaire des statistiques de l'énergie (d,e,f,i)
- Exploitations des centrales nucléaires (e,f)
- Les bilans d'énergie 1980 d'après les tableaux entrées—sorties (e+f)
- Analyse des tableaux entrées—sorties de l'énergie (e+f)
- Prix de l'énergie électrique 1978 – 1984 (d,e,f/i)
- Prix du gaz 1978 – 1984 (d,e,f,i)

NOTA :

Le calendrier des publications est indiqué trimestriellement dans "Informations de l'Eurostat"

* parues et disponibles

**Salg og abonnement · Verkauf und Abonnement · Πωλήσεις και συνδρομές · Sales and subscriptions
Vente et abonnements · Vendita e abbonamenti · Verkoop en abonnementen**

BELGIQUE / BELGIË

Moniteur belge / Belgisch Staatsblad

Rue de Louvain 40-42 / Leuvensestraat 40-42
1000 Bruxelles / 1000 Brussel
Tél. 512 00 26
CCP/Postrekening 000-2005502-27

Sous-dépôts / Agentschappen:

**Librairie européenne /
Europese Boekhandel**

Rue de la Loi 244 / Wetstraat 244
1040 Bruxelles / 1040 Brussel

CREDOC

Rue de la Montagne 34 / Bergstraat 34
Bte 11 / Bus 11
1000 Bruxelles / 1000 Brussel

DANMARK

Schultz Forlag

Møntergade 21
1116 København K
Tlf: (01) 12 11 95
Girokonto 200 11 95

BR DEUTSCHLAND

Verlag Bundesanzeiger

Breite Straße
Postfach 10 80 06
5000 Köln 1
Tel. (02 21) 20 29-0
Fernschreiber:
ANZEIGER BONN 8 882 595

GREECE

G.C. Eleftheroudakis SA

International Bookstore
4 Nikis Street
Athens (126)
Tel. 322 63 23
Telex 219410 ELEF

Sub-agent for Northern Greece:

Molho's Bookstore

The Business Bookshop
10 Tsimiski Street
Thessaloniki
Tel. 275 271
Telex 412885 LIMO

FRANCE

**Service de vente en France des publications
des Communautés européennes**

Journal officiel

26, rue Desaix
75732 Paris Cedex 15
Tél. (1) 578 61 39

IRELAND

Government Publications Sales Office

Sun Alliance House
Molesworth Street
Dublin 2
Tel. 71 03 09

or by post

Stationery Office

St Martin's House
Waterloo Road
Dublin 4
Tel. 78 96 44

ITALIA

Licosa Spa

Via Lamarmora, 45
Casella postale 552
50 121 Firenze
Tel. 57 97 51
Telex 570466 LICOSA I
CCP 343 509

Subagente:

Libreria scientifica Lucio de Biasio - AEIOU

Via Meravigli, 16
20 123 Milano
Tel. 80 76 79

GRAND-DUCHÉ DE LUXEMBOURG

**Office des publications officielles
des Communautés européennes**

5, rue du Commerce
L-2985 Luxembourg
Tél. 49 00 81 - 49 01 91
Télex PUBLOF - Lu 1322
CCP 19190-81
CC bancaire BIL 8-109/6003/200

NEDERLAND

Staatsdrukkerij- en uitgeverijbedrijf

Christoffel Plantijnstraat
Postbus 20014
2500 EA 's-Gravenhage
Tel. (070) 78 99 11

UNITED KINGDOM

HM Stationery Office

HMSO Publications Centre
51 Nine Elms Lane
London SW8 5DR
Tel. 01-211 3935

Sub-agent:

Alan Armstrong & Associates

European Bookshop
London Business School
Sussex Place
London NW1 4SA
Tel. 01-723 3902

ESPAÑA

Mundi-Prensa Libros, S.A.

Castelló 37
Madrid 1
Tel. (91) 275 46 55
Telex 49370-MPLI-E

PORTUGAL

Livraria Bertrand, s.a.r.l.

Rua João de Deus
Venda Nova
Amadora
Tél. 97 45 71
Telex 12709-LITRAN-P

SCHWEIZ / SUISSE / SVIZZERA

Librairie Payot

6, rue Grenus
1211 Genève
Tél. 31 89 50
CCP 12-236

UNITED STATES OF AMERICA

**European Community Information
Service**

2100 M Street, NW
Suite 707
Washington, DC 20037
Tel. (202) 862 9500

CANADA

Renouf Publishing Co., Ltd

2182 St Catherine Street West
Montreal
Quebec H3H 1M7
Tel. (514) 937 3519

JAPAN

Kinokuniya Company Ltd

17-7 Shinjuku 3-Chome
Shinjuku-ku
Tokyo 160-91
Tel. (03) 354 0131

Gliederung der Veröffentlichungen des Eurostat

1. **Allgemeine Statistik** (grauer Umschlag)
 1. Allgemeine Statistik
 2. Allgemeine Regionalstatistik
 3. Statistik der Drittländer
2. **Volkswirtschaftliche Gesamtrechnungen, Finanzen und Zahlungsbilanzen** (violetter Umschlag)
 1. Volkswirtschaftliche Gesamtrechnungen
 2. Konten der Sektoren
 3. Konten nach Produktionsbereichen
 4. Geld und Finanzen
 5. Regionalkonten und Finanzen
 6. Zahlungsbilanzen
 7. Preise
3. **Bevölkerung und soziale Bedingungen** (gelber Umschlag)
 1. Bevölkerung
 2. Soziale Bedingungen
 3. Bildung und Ausbildung
 4. Beschäftigung
 5. Sozialschutz
 6. Löhne und Einkommen
4. **Industrie und Dienstleistungen** (blauer Umschlag)
 1. Industrie: Allgemeines
 2. Energie
 3. Eisen- und Stahlindustrie
 4. Verkehr und Dienstleistungen
5. **Land- und Forstwirtschaft, Fischerei** (grüner Umschlag)
 1. Landwirtschaft: Allgemeines
 2. Landwirtschaft: Erzeugung und Bilanzen
 3. Landwirtschaft: Preise
 4. Landwirtschaft: Gesamtrechnungen
 5. Landwirtschaft: Struktur
 6. Forstwirtschaft
 7. Fischerei
6. **Außenhandel** (roter Umschlag)
 1. Systematiken
 2. Außenhandel der Gemeinschaft: Allgemeines
 3. Außenhandel mit Entwicklungsländern
9. **Verschiedenes** (brauner Umschlag)
 1. Verschiedene Statistiken
 2. Verschiedene Mitteilungen

Classification of Eurostat publications

1. **General statistics** (grey covers)
 1. General statistics
 2. Regional general statistics
 3. Third-country statistics
2. **National accounts, finance and balance of payments** (violet covers)
 1. National accounts
 2. Accounts of sectors
 3. Accounts of branches
 4. Money and finance
 5. Regional accounts and finance
 6. Balance of payments
 7. Prices
3. **Population and social conditions** (yellow covers)
 1. Population
 2. Social conditions
 3. Education and training
 4. Employment
 5. Social protection
 6. Wages and incomes
4. **Industry and services** (blue covers)
 1. Industry, general
 2. Energy
 3. Iron and steel
 4. Transport and services
5. **Agriculture, forestry and fisheries** (green covers)
 1. Agriculture, general
 2. Agriculture, production and balances
 3. Agriculture, prices
 4. Agriculture, accounts
 5. Agriculture, structure
 6. Forestry
 7. Fisheries
6. **Foreign trade** (red covers)
 1. Nomenclature
 2. Community trade, general
 3. Trade with developing countries
9. **Miscellaneous** (brown covers)
 1. Miscellaneous statistics
 2. Miscellaneous information

Classification des publications de l'Eurostat

1. **Statistiques générales** (couverture grise)
 1. Statistiques générales
 2. Statistiques régionales générales
 3. Statistiques des pays tiers
2. **Comptes nationaux, finances et balances des paiements** (couverture violette)
 1. Comptes nationaux
 2. Comptes des secteurs
 3. Comptes des branches
 4. Monnaie et finances
 5. Comptes et finances régionaux
 6. Balances des paiements
 7. Prix
3. **Population et conditions sociales** (couverture jaune)
 1. Population
 2. Conditions sociales
 3. Éducation et formation
 4. Emploi
 5. Protection sociale
 6. Salaires et revenus
4. **Industrie et services** (couverture bleue)
 1. Industrie, générale
 2. Énergie
 3. Sidérurgie
 4. Transports et services
5. **Agriculture et services** (couverture verte)
 1. Agriculture, générale
 2. Agriculture, production et bilans
 3. Agriculture, prix
 4. Agriculture, comptes
 5. Agriculture, structure
 6. Forêts
 7. Pêche
6. **Commerce extérieur** (couverture rouge)
 1. Nomenclature
 2. Échanges de la Communauté, général
 3. Échanges avec les pays en voie de développement
9. **Divers** (couverture brune)
 1. Statistiques diverses
 2. Informations diverses

Öffentliche Preise in Luxemburg (ohne MwSt.) Price (excluding VAT) in Luxembourg
 Prix publics au Luxembourg (TVA exclue)

	ECU	BFR	DM	FF	IRL	UKL	USD
Einzelpreis ● Single copy ● Prix par numéro	2,19	100	5	15	1.60	1.30	2
Abonnement ● Subscription	20,75	950	47	145	15	12	18
Kohle + Kohlenwasserstoffe + Elektrizität Coal + Hydrocarbons + Electrical energy Charbon + Hydrocarbures + Energie électrique	38,85	1780	88	265	28.25	22.50	34



KONTORET FOR DE EUROPÆISKE FÆLLESSKABERS OFFICIELLE PUBLIKATIONER
 AMT FÜR AMTLICHE VERÖFFENTLICHUNGEN DER EUROPÄISCHEN GEMEINSCHAFTEN
 ΥΠΗΡΕΣΙΑ ΕΠΙΣΗΜΩΝ ΕΚΔΟΣΕΩΝ ΤΩΝ ΕΥΡΩΠΑΪΚΩΝ ΚΟΙΝΟΤΗΤΩΝ
 OFFICE FOR OFFICIAL PUBLICATIONS OF THE EUROPEAN COMMUNITIES
 OFFICE DES PUBLICATIONS OFFICIELLES DES COMMUNAUTÉS EUROPÉENNES
 UFFICIO DELLE PUBBLICAZIONI UFFICIALI DELLE COMUNITÀ EUROPEE
 BUREAU VOOR OFFICIËLE PUBLIKATIES DER EUROPESE GEMEENSCHAPPEN



CA-A0-84-004-3A-C