

KOHLENWASSERSTOFFE

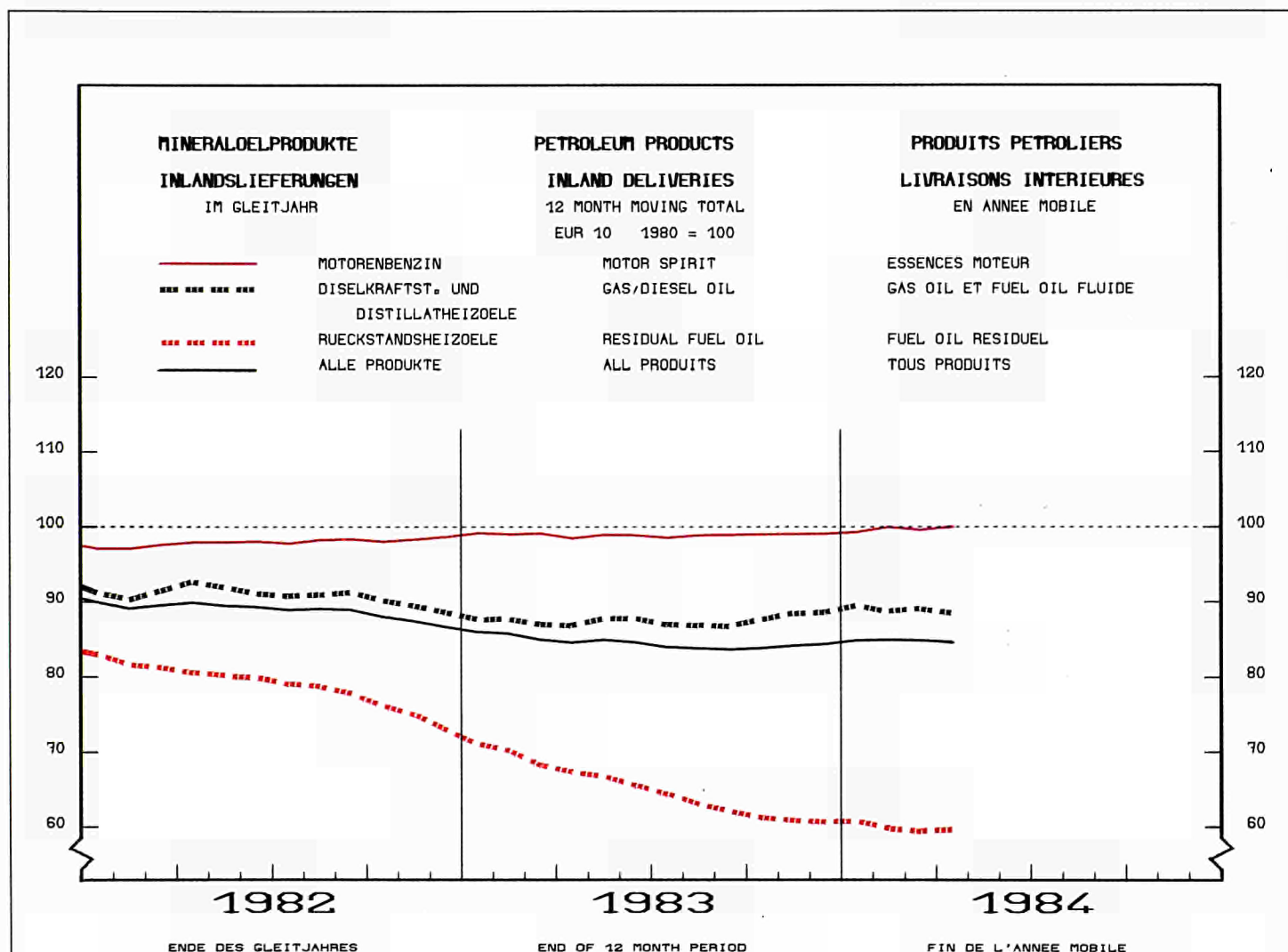
HYDROCARBONS

HYDROCARBURES



eurostat

Monatlich Monthly Mensuel



ANLAGE : ENTWICKLUNG DER ENERGIEWIRTSCHAFT IM ERSTEN QUARTAL 1984

IN ANNEX : TRENDS IN THE ENERGY ECONOMY IN THE FIRST QUARTER 1984

EN ANNEXE : EVOLUTION DE L'ÉCONOMIE ÉNERGETIQUE AU COURS DU PREMIER TRIMESTRE 1984

DE EUROPÆISKE FÆLLESSKABERS STATISTISKE KONTOR
STATISTISCHES AMT DER EUROPÄISCHEN GEMEINSCHAFTEN
ΣΤΑΤΙΣΤΙΚΗ ΥΠΗΡΕΣΙΑ ΤΩΝ ΕΥΡΩΠΑΪΚΩΝ ΚΟΙΝΟΤΗΤΩΝ
STATISTICAL OFFICE OF THE EUROPEAN COMMUNITIES
OFFICE STATISTIQUE DES COMMUNAUTÉS EUROPÉENNES
ISTITUTO STATISTICO DELLE COMUNITÀ EUROPEE
BUREAU VOOR DE STATISTIEK DER EUROPESE GEMEENSCHAPPEN

L-2920 Luxembourg – Tél. 43011 – Télex: Comeur Lu 3423
B-1049 Bruxelles, Bâtiment Berlaymont, Rue de la Loi 200 (Bureau de liaison) – Tél. 2351111

Hinweis

1. Das Statistische Amt veröffentlicht drei gesonderte Monatsbulletins für die Energiebereiche:
Kohle – Kohlenwasserstoffe – Elektrizität

Jedes dieser Bulletins enthält:

- einen unveränderlichen Teil mit den auf den neuesten Stand gebrachten monatlichen Hauptreihen
- einen veränderlichen Teil über wichtige Aspekte der neuesten Entwicklung, der in der Anlage auch die vorläufigen Angaben der jährlichen Bilanzen enthält, sobald sie verfügbar sind

2. Der Leser findet auf Seite 21 die Erläuterungen zu den monatlichen Tabellen

3. Zuständig für alle Informationen über die Kohlenwasserstoffe:

R. GOLINVAUX – Tel. 43011, App. 3801

Note

1. The Statistical Office publishes three series of monthly energy bulletins:
Coal – Hydrocarbons – Electrical energy

Each of these bulletins consists of:

- a permanent section giving updated principal monthly statistical series
- a variable section on important aspects of the latest developments, which contains in annexe data on the annual balance-sheet (which may be definitive or provisional) as such information becomes available

2. The reader will find on page 22 the explanatory notes for the monthly tables

3. For any information dealing with hydrocarbons, please contact:

R. GOLINVAUX – Tel. 43011, ext. 3801

Avertissement

1. L'Office Statistique publie trois séries de bulletins mensuels sur l'énergie, à savoir:
Charbon – Hydrocarbures – Energie électrique

Chacun de ces bulletins est constitué:

- d'une partie fixe fournissant la mise à jour des principales séries statistiques mensuelles
- d'une partie variable relatant les aspects importants des dernières évolutions et présentant en annexe les données, même provisoires, des bilans annuels au fur et à mesure de leur disponibilité.

2. Le lecteur trouvera en page 23 les notes explicatives relatives aux tableaux mensuels.

3. Pour toute information concernant les statistiques des hydrocarbures, s'adresser à:

R. GOLINVAUX – Tél. 43011, poste 3801

Luxembourg: Office des publications officielles des Communautés européennes, 1984

Inhaltswiedergabe nur mit Quellennachweis gestattet
Reproduction is subject to acknowledgement of the source
Reproduction subordonnée à l'indication de la source

Printed in the FR of Germany

	EUR - 10	EUR - 9	B.R. DEUTSCHLAND	FRANCE	ITALIA	NEDERLAND	BELGIQUE BELGIE	LUXEMBOURG	UNITED KINGDOM	IRELAND	DANMARK	ELLAS
ROHOEL UND FEEDSTOCKS												
CRUDE OIL AND FEEDSTOCKS												
1000 T												
FOERDERUNG												
PRODUCTION												
1982	113398	112373	4234	1646	1763	1894	-	-	101150	-	1686	1025
1983	126433	125192	4092	1661	2196	2901	-	-	112189	-	2153	1241
1983 FEB	9791	9693	319	124	176	207	-	-	8700	-	167	98
MAR	10585	10492	355	137	191	222	-	-	9406	-	181	93
APR	9873	9766	335	133	183	224	-	-	8699	-	192	107
MAI	10424	10320	342	134	128	217	-	-	9296	-	203	104
JUN	9415	9307	334	133	178	206	-	-	8252	-	204	108
JUL	10767	10658	345	135	188	203	-	-	9564	-	223	109
AUG	10737	10631	354	147	195	276	-	-	9474	-	185	106
SEP	10730	10626	339	141	204	283	-	-	9496	-	163	104
OCT	11028	10948	329	147	209	290	-	-	9803	-	170	80
NOV	11291	11180	344	143	189	273	-	-	10062	-	169	111
DEC	11877	11761	347	152	178	286	-	-	10620	-	178	116
1984 JAN	11750	11634	342	158	186	280	-	-	10539	-	129	116
FEB	11381	11272	325	153	168	287	-	-	10161	-	178	109
MAR	11654	11539	345	170	190	299	-	-	10338	-	197	115
APR	11258	11145	327	167	190	288	-	-	9987	-	186	113
83 JAN-APR	40164	39761	1358	529	727	867	-	-	35622	-	658	403
84 JAN-APR	46043	45590	1339	648	734	1154	-	-	41025	-	690	453
1984/83 x	14,6	14,7	-1,4	22,5	1,0	33,1	-	-	15,2	-	4,9	12,4
GESAMTEINFUHREN												
TOTAL IMPORTS												
1982	355257	340687	72542	80807	85458	37306	25316	-	33755	541	4962	14570
1983	326607	314472	65214	71184	76581	40046	23033	-	31208	1180	6026	12135
1983 FEB	23036	22023	4904	4575	5372	2661	1459	-	2558	50	443	1013
MAR	25582	24296	5369	5170	5733	3166	2062	-	2368	118	310	1286
APR	25167	24139	5256	4906	5866	3370	1649	-	2287	124	681	1028
MAI	27270	26544	5882	5917	6328	3352	1916	-	2743	23	383	726
JUN	27448	26606	5235	6414	6313	3619	1850	-	2520	87	568	842
JUL	28428	27728	5575	6442	7248	2812	2094	-	3009	110	438	700
AUG	28183	27090	5302	6317	6185	3973	2031	-	2822	76	384	1093
SEP	26915	26129	5842	5465	6629	2662	2141	-	2638	129	623	786
OCT	28722	27441	4895	6209	6866	3931	2196	-	2748	122	474	1281
NOV	27500	26342	5574	5295	6046	4139	2067	-	2636	63	522	1158
DEC	29050	27999	5644	7444	6735	2969	1908	-	2539	118	642	1051
1984 JAN	30492	29460	6289	8044	6759	3562	2119	-	2141	117	429	1032
FEB	28524	27854	6020	6255	6699	4186	1852	-	2262	126	454	670
MAR	29073	28106	5353	6658	7328	3901	2139	-	2046	124	557	967
APR	28928	27845	6205	6055	6998	3632	2118	-	2382	3	452	1083
83 JAN-APR	103091	98593	21265	21681	24231	12589	6830	-	9553	452	1992	4498
84 JAN-APR	117017	113265	23867	27012	27784	15281	8228	-	8831	370	1892	3752
1984/83 x	13,5	14,9	12,2	24,6	14,7	21,4	20,5	-	-7,6	-18,1	-5,0	-16,6
ROHOELEINFUHREN												
IMPORTS OF CRUDE OIL												
1982	336814	322244	72542	76291	80070	37306	23707	-	27690	495	4143	14570
1983	305170	293035	65214	68042	69866	40046	19780	-	23595	1067	5425	12135
1983 FEB	21589	20576	4904	4462	5108	2661	1336	-	1670	50	385	1013
MAR	23910	22624	5369	4904	5364	3166	1895	-	1577	108	241	1286
APR	23535	22507	5256	4716	5372	3370	1457	-	1595	115	626	1028
MAI	25294	24568	5882	5653	5696	3352	1710	-	1980	-	295	726
JUN	25235	24393	5235	6132	5562	3619	1522	-	1773	55	495	842
JUL	26256	25556	5575	6107	6596	2812	1723	-	2234	110	399	700
AUG	26167	25074	5302	5940	5554	3973	1698	-	2210	64	333	1093
SEP	24843	24057	5842	5153	5857	2662	1729	-	2098	129	587	786
OCT	27070	25789	4895	5917	6183	3931	1872	-	2429	110	452	1281
NOV	26034	24876	5574	5116	5444	4139	1796	-	2246	63	498	1158
DEC	27297	26246	5644	7173	6184	2969	1535	-	2022	118	601	1051
1984 JAN	28360	27328	6289	7811	6003	3562	1696	-	1474	117	376	1032
FEB	26730	26060	6020	6111	5938	4186	1555	-	1688	126	436	670
MAR	27535	26568	5353	6623	6788	3901	1808	-	1435	124	536	967
APR	26915	25832	6205	6055	6161	3632	1756	-	1602	-	421	1083
EINFUHREN VON FEEDSTOCKS												
IMPORTS OF FEEDSTOCKS												
1982	18443	18443	-	4516	5388	-	1609	-	6065	46	819	-
1983	21437	21437	-	3142	6715	-	3253	-	7613	113	601	-
1983 FEB	1447	1447	-	114	264	-	123	-	888	-	58	-
MAR	1672	1672	-	266	369	-	167	-	791	10	69	-
APR	1632	1632	-	190	494	-	192	-	692	9	55	-
MAI	1976	1976	-	264	632	-	206	-	763	23	88	-
JUN	2213	2213	-	282	751	-	328	-	747	32	73	-
JUL	2172	2172	-	335	652	-	371	-	775	-	39	-
AUG	2016	2016	-	377	631	-	333	-	612	12	51	-
SEP	2072	2072	-	312	772	-	412	-	540	-	36	-
OCT	1652	1652	-	292	683	-	324	-	319	12	22	-
NOV	1466	1466	-	179	602	-	271	-	390	-	24	-
DEC	1753	1753	-	271	551	-	373	-	517	-	41	-
1984 JAN	2132	2132	-	233	756	-	423	-	667	-	53	-
FEB	1794	1794	-	144	761	-	297	-	574	-	18	-
MAR	1538	1538	-	35	540	-	331	-	611	-	21	-
APR	2013	2013	-	-	837	-	362	-	780	3	31	-

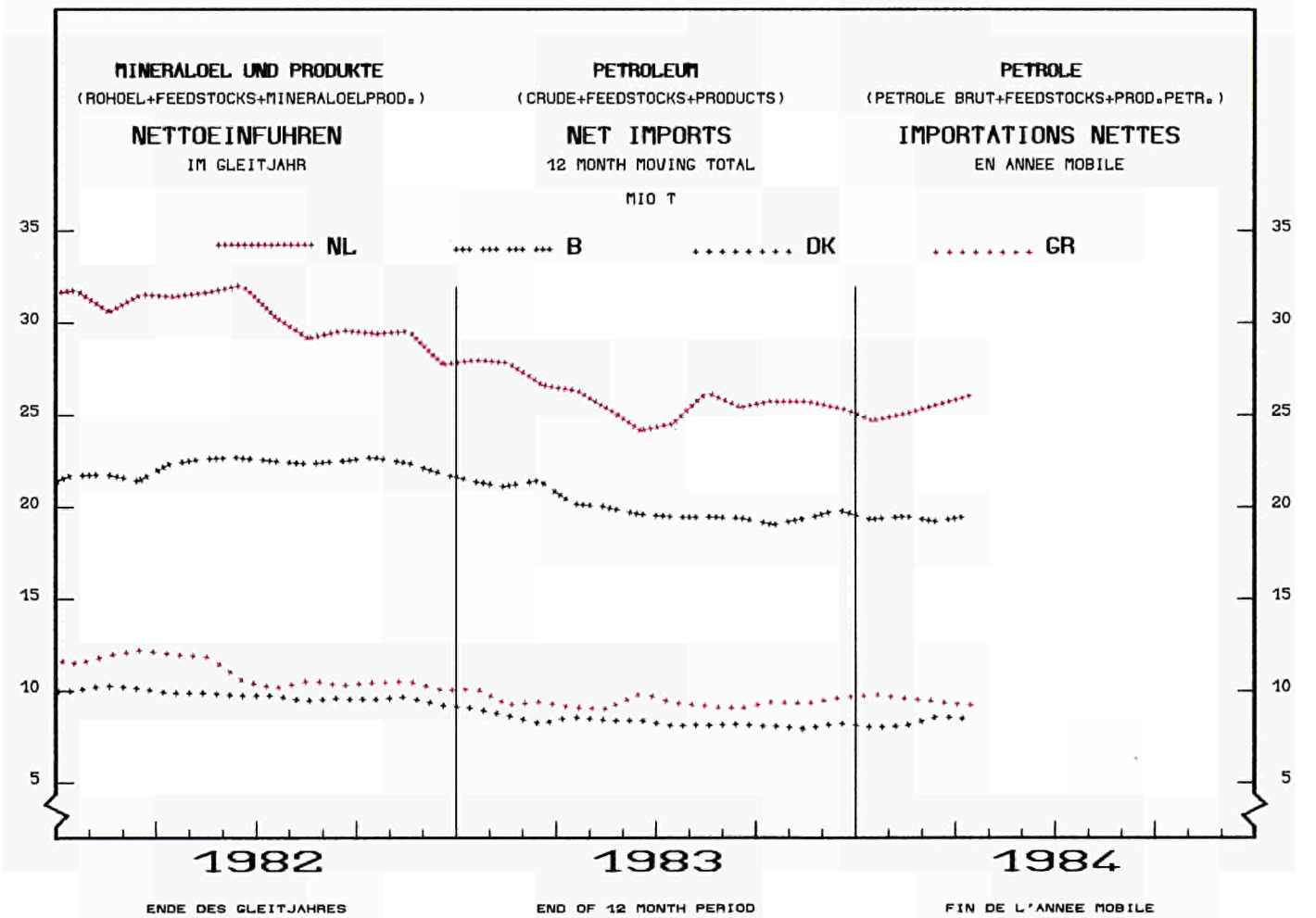
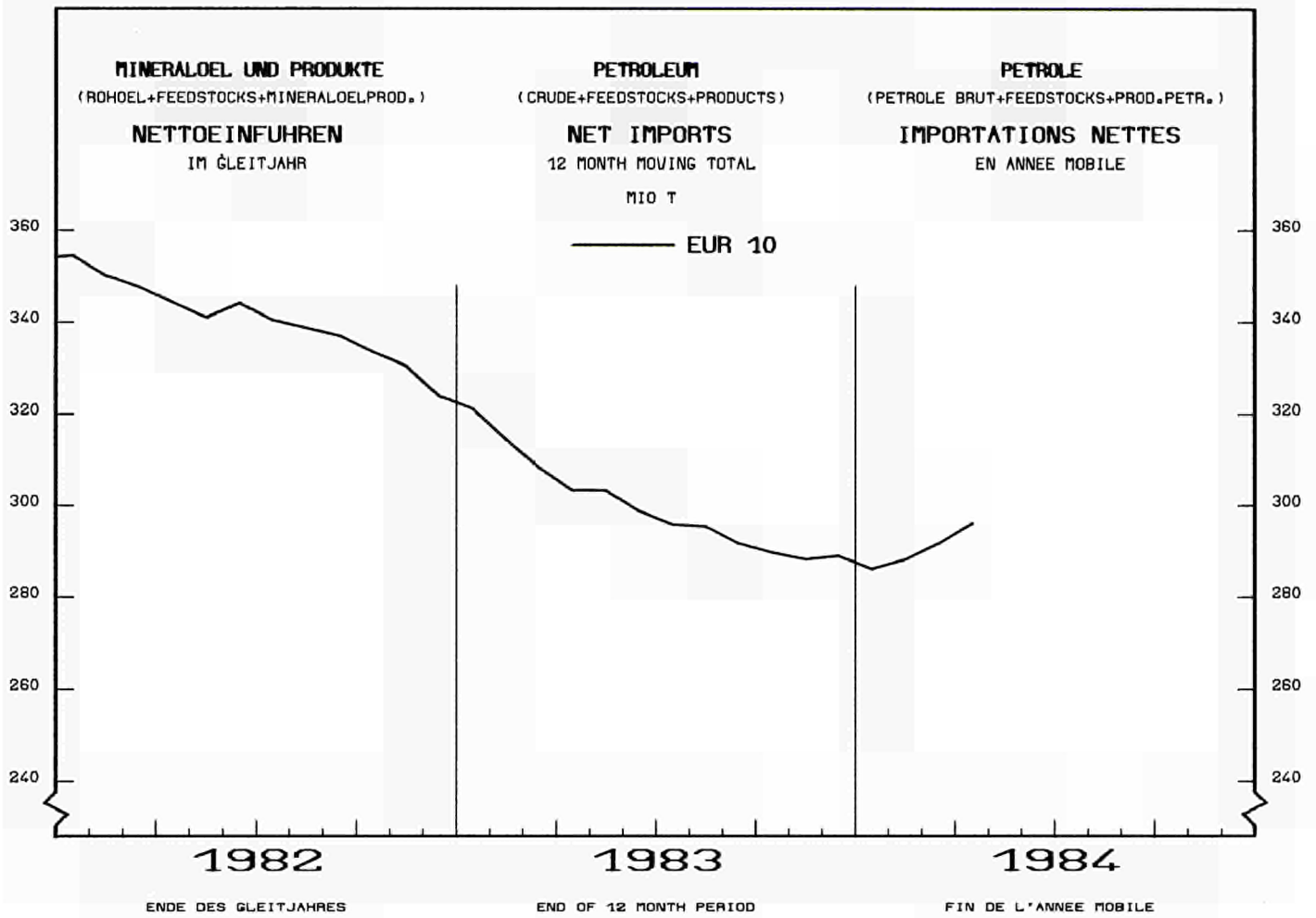
	EUR - 10	EUR - 9	B.R. DEUTSCHLAND	FRANCE	ITALIA	NEDERLAND	BELGIQUE BELGIE	LUXEMBOURG	UNITED KINGDOM	IRELAND	DANMARK	ELLAS	
ROHOEL UND FEEDSTOCKS			CRUDE OIL AND FEEDSTOCKS						PETROLE BRUT ET FEEDSTOCKS				
1000 T													
BEZUEGE AUS DER GEMEINSCHAFT			SUPPLIES FROM THE COMMUNITY						RECEPTIONS EN PROV. DE LA COMMUNAUTE				
1982	36349	36349	15646	4715	608	7940	1655	-	3284	231	2270	-	
1983	46228	46228	14807	9470	1378	7957	5765	-	2979	1130	2742	-	
1983 FEB	3449	3449	1419	501	84	594	341	-	227	50	233	-	
MAR	4286	4286	1562	654	269	665	548	-	305	118	165	-	
APR	3770	3770	1550	549	142	423	421	-	176	124	385	-	
MAI	4111	4111	1388	892	39	871	385	-	281	23	232	-	
JUN	3958	3958	1221	864	224	679	340	-	337	87	206	-	
JUL	4602	4602	1444	1092	192	615	599	-	298	110	252	-	
AUG	3596	3596	837	1014	85	622	565	-	196	76	201	-	
SEP	3257	3257	1105	612	-	349	667	-	210	129	185	-	
OCT	2838	2838	966	523	-	482	370	-	175	122	200	-	
NOV	4997	4997	1389	1123	95	1243	716	-	238	63	130	-	
DEC	4115	4115	811	1042	77	989	594	-	213	118	271	-	
1984 JAN	4838	4838	1992	986	258	494	548	-	263	117	180	-	
FEB	5034	5034	1612	1445	47	795	586	-	236	126	187	-	
MAR	5504	5504	1410	1437	121	876	937	-	336	124	263	-	
APR	4555	4555	1553	1001	163	740	626	-	333	3	136	-	
BEZUEGE AUS VEREINIGTEM KOENIGREICH			SUPPLIES FROM UNITED KINGDOM						RECEPTIONS EN PROV. DU ROYAUME-UNI				
1982	30939	30939	15350	4400	68	7659	1111	-	-	231	2120	-	
1983	39397	39397	14301	8971	573	7618	4260	-	-	1055	2619	-	
1983 FEB	2969	2969	1366	458	40	590	239	-	-	50	226	-	
MAR	3514	3514	1562	602	-	626	450	-	-	118	156	-	
APR	3279	3279	1480	498	79	366	357	-	-	124	375	-	
MAI	3543	3543	1319	872	39	797	286	-	-	23	207	-	
JUN	3268	3268	1186	829	128	640	192	-	-	87	206	-	
JUL	4009	4009	1409	1037	136	611	454	-	-	110	252	-	
AUG	3170	3170	800	994	30	618	463	-	-	64	201	-	
SEP	2780	2780	1052	577	-	307	530	-	-	129	185	-	
OCT	2387	2387	914	479	-	477	195	-	-	122	200	-	
NOV	4422	4422	1357	1123	34	1205	573	-	-	-	130	-	
DEC	3560	3560	758	984	17	985	427	-	-	118	271	-	
1984 JAN	4060	4060	1908	936	143	485	323	-	-	117	148	-	
FEB	4490	4490	1559	1388	5	795	430	-	-	126	187	-	
MAR	4746	4746	1292	1348	79	870	776	-	-	124	257	-	
APR	3850	3850	1465	946	79	728	493	-	-	3	136	-	
83 JAN-APR	12255	12255	5506	2073	189	1978	1140	-	-	402	967	-	
84 JAN-APR	17146	17146	6224	4618	306	2848	2022	-	-	370	728	-	
1984/83 x	39,9	39,9	13,0	122,8	61,9	44,0	77,4	-	-	-8,0	-24,7	-	
EINFUHREN AUS DRITTEN LAENDERN			IMPORTS FROM THIRD PARTY COUNTRIES						IMPORTATIONS EN PROV. DES PAYS TIERS				
1982	315648	301078	56896	72840	84895	29364	23661	-	30473	277	2672	14570	
1983	281087	268952	50411	62543	75203	32102	17121	-	28230	35	3307	12135	
1983 FEB	19613	18600	3484	4076	5288	2067	1118	-	2331	-	236	1013	
MAR	21297	20011	3808	4516	5464	2501	1514	-	2063	-	145	1286	
APR	21397	20369	3706	4356	5724	2947	1228	-	2112	-	296	1028	
MAI	23157	22431	4495	5025	6289	2480	1531	-	2461	-	150	726	
JUN	23491	22649	4014	5551	6089	2939	1510	-	2184	-	362	842	
JUL	23872	23172	4130	5350	7056	2247	1495	-	2709	-	185	700	
AUG	24440	23347	4465	5302	6100	3352	1319	-	2626	-	183	1093	
SEP	23622	22836	4738	4853	6629	2275	1474	-	2429	-	438	786	
OCT	25888	24607	3930	5687	6866	3450	1826	-	2574	-	274	1281	
NOV	22506	21348	4186	4171	5951	2897	1351	-	2400	-	392	1158	
DEC	24933	23882	4834	6401	6658	1980	1314	-	2325	-	370	1051	
1984 JAN	25654	24622	4296	7058	6502	3068	1571	-	1878	-	249	1032	
FEB	23486	22816	4406	4810	6652	3390	1266	-	2025	-	267	670	
MAR	23565	22598	3943	5219	7207	3024	1202	-	1710	-	293	967	
APR	24373	23290	4652	5054	6835	2892	1492	-	2050	-	315	1083	
83 JAN-APR	88397	83899	15619	19422	23565	10482	5301	-	8522	35	953	4498	
84 JAN-APR	97078	93326	17297	22141	27196	12374	5531	-	7663	-	1124	3752	
1984/83 x	9,8	11,2	10,7	14,0	15,4	18,0	4,3	-	-10,1	-	17,9	-16,6	
EINFUHREN AUS DER WESTL. HEMISPHAERE			IMPORTS FROM THE WESTERN HEMISPHERE						IMPORT. EN PROV. HEMISPHERE OCCIDENTALE				
1982	18745	18745	2093	4207	6745	2207	1085	-	2408	-	-	-	
1983	20522	20522	5273	3962	4417	3129	1264	-	2422	-	55	-	
1983 FEB	1373	1373	305	388	201	127	51	-	274	-	27	-	
MAR	2122	2122	632	428	359	292	100	-	311	-	-	-	
APR	1450	1450	467	172	414	22	104	-	271	-	-	-	
MAI	1966	1966	624	349	205	459	146	-	183	-	-	-	
JUN	1749	1749	530	260	479	360	15	-	105	-	-	-	
JUL	2165	2165	495	460	329	387	83	-	411	-	-	-	
AUG	1225	1225	375	157	234	150	132	-	149	-	28	-	
SEP	1612	1612	516	267	251	344	165	-	69	-	-	-	
OCT	1765	1765	256	290	597	281	130	-	211	-	-	-	
NOV	1543	1543	461	226	463	219	82	-	92	-	-	-	
DEC	1577	1577	237	456	255	283	143	-	203	-	-	-	
1984 JAN	1733	1733	620	179	229	387	149	-	169	-	-	-	
FEB	1263	1263	324	409	238	130	2	-	160	-	-	-	
MAR	1968	1968	414	418	530	361	68	-	177	-	-	-	
APR	1467	1467	282	447	132	483	27	-	96	-	-	-	

	EUR -	EUR -	B.R.	FRANCE	ITALIA	NEDERLAND	BELGIQUE	LUXEM-BOURG	UNITED KINGDOM	IRELAND	DANMARK	ELLAS
	10	9	DEUTSCH- LAND				BELGIE					
ROHOEL UND FEEDSTOCKS			CRUDE OIL AND FEEDSTOCKS						PETROLE BRUT ET FEEDSTOCKS			
1000 T												
EINFUHREN AUS AFRIKA			IMPORTS FROM AFRICA						IMPORTATIONS EN PROV.D'AFRIQUE			
1982	86765	82967	24096	17305	22632	7079	6361	-	5350	-	144	3798
1983	92353	89041	23252	20470	24122	10586	5321	-	4962	-	328	3312
1983 FEB	6543	6197	1661	1244	1395	1090	385	-	360	-	62	346
MAR	6537	6133	1482	1647	1121	800	700	-	383	-	-	404
APR	6714	6405	1426	1119	2006	1053	386	-	415	-	-	309
MAI	8292	8043	2517	1626	1831	1122	586	-	361	-	-	249
JUN	7395	7204	1790	1722	1922	903	571	-	296	-	-	191
JUL	8796	8578	2010	1631	3024	731	693	-	489	-	-	218
AUG	7889	7785	1946	1861	2038	1180	336	-	424	-	-	104
SEP	7381	7112	1813	1558	2480	524	174	-	486	-	77	269
OCT	8816	8422	2186	2051	2261	986	244	-	694	-	-	394
NOV	7015	6756	1695	1451	1991	660	439	-	458	-	62	259
DEC	8461	8129	2565	2075	2095	704	283	-	347	-	60	332
1984 JAN	9199	9027	2105	3073	2248	948	476	-	177	-	-	172
FEB	8718	8472	2330	2359	2502	622	392	-	267	-	-	246
MAR	9052	8804	2353	2251	2833	622	493	-	252	-	-	248
APR	9402	9212	2338	2622	2283	760	526	-	602	-	81	190
EINFUHREN AUS DEM NAHEN U.MITTL.OSTEN			IMPORTS FROM THE NEAR AND MIDDLE EAST						IMPORT. EN PROV. PROCHE ET MOYEN-ORIENT			
1982	165705	156194	24863	42054	43208	15874	12698	-	16078	277	1142	9511
1983	112840	106357	13709	29364	33957	12785	6143	-	8824	35	1540	6483
1983 FEB	8753	8127	1000	2227	3052	504	486	-	761	-	97	626
MAR	8492	7797	1055	1940	3007	743	358	-	649	-	45	695
APR	8298	7727	955	2647	1825	419	1252	-	495	-	134	571
MAI	7428	7246	737	1838	3091	240	482	-	776	-	82	182
JUN	9397	8893	896	2808	2814	927	515	-	753	-	180	504
JUL	7438	7103	1094	2212	2085	499	439	-	705	-	69	335
AUG	10564	9823	1467	2321	2803	1770	537	-	856	-	69	741
SEP	9543	9221	1473	2247	2812	1288	519	-	709	-	173	322
OCT	10114	9528	802	2582	2941	1717	925	-	439	-	122	586
NOV	10271	9627	1452	2147	2858	1615	551	-	737	-	267	644
DEC	9078	8626	1166	2565	2818	586	343	-	951	-	197	452
1984 JAN	9153	8293	630	2601	2859	1047	645	-	414	-	97	860
FEB	8315	7927	840	1625	2769	1728	506	-	249	-	210	388
MAR	8533	7961	664	2172	3125	1092	324	-	344	-	240	572
APR	9349	8641	1347	1558	3540	1234	488	-	309	-	165	708
EINFUHREN AUS OSTEUROPA			IMPORTS FROM EASTERN EUROPE						IMPORT. EN PROV. D'EUROPE ORIENTALE			
1982	26395	25251	3407	4789	8599	2288	3008	-	1879	-	1281	1144
1983	30976	28894	4374	6112	9520	2242	3481	-	1881	-	1284	2082
1983 FEB	1268	1268	242	60	505	127	151	-	133	-	50	-
MAR	2061	2061	267	302	813	255	286	-	38	-	100	-
APR	2801	2653	438	277	1122	227	248	-	179	-	162	148
MAI	2955	2660	374	856	660	269	258	-	179	-	64	295
JUN	2885	2738	441	628	590	315	317	-	266	-	181	147
JUL	3023	2876	424	753	1198	77	215	-	132	-	77	147
AUG	2905	2657	284	839	762	233	314	-	139	-	86	248
SEP	3242	3047	571	462	948	16	616	-	246	-	188	195
OCT	3061	2760	421	430	1047	195	319	-	196	-	152	301
NOV	1930	1675	447	160	555	170	149	-	140	-	54	255
DEC	3436	3169	363	1039	1031	110	430	-	83	-	113	267
1984 JAN	3280	3280	447	911	1096	325	262	-	87	-	152	-
FEB	3035	2999	555	416	1101	386	325	-	159	-	57	36
MAR	1886	1739	428	178	658	226	196	-	-	-	53	147
APR	2638	2453	540	360	864	138	404	-	78	-	69	185
EINFUHREN AUS ANDEREN DRITTEN LAENDERN			IMPORTS FROM OTHER THIRD PARTY COUNTRIES						IMPORT. EN PROV. D'AUTRES PAYS TIERS			
1982	18038	17921	2437	4485	3711	1916	509	-	4758	-	105	117
1983	24396	24138	3803	2635	3187	3360	912	-	10141	-	100	258
1983 FEB	1676	1635	276	157	135	219	45	-	803	-	-	41
MAR	2085	1898	372	199	164	411	70	-	682	-	-	187
APR	2134	2134	420	141	357	393	71	-	752	-	-	-
MAI	2516	2516	243	356	502	390	59	-	962	-	4	-
JUN	2065	2065	357	133	284	434	92	-	764	-	1	-
JUL	2450	2450	107	294	420	553	65	-	972	-	39	-
AUG	1857	1857	393	124	263	19	-	-	1058	-	-	-
SEP	1844	1844	365	319	138	103	-	-	919	-	-	-
OCT	2132	2132	265	334	20	271	208	-	1034	-	-	-
NOV	1747	1747	131	187	84	233	130	-	973	-	9	-
DEC	2381	2381	503	266	459	297	115	-	741	-	-	-
1984 JAN	2289	2289	494	294	70	361	39	-	1031	-	-	-
FEB	2155	2155	357	1	42	524	41	-	1190	-	-	-
MAR	2126	2126	84	200	61	723	121	-	937	-	-	-
APR	1517	1517	146	67	16	276	47	-	965	-	-	-

	EUR - 10	EUR - 9	B.R. DEUTSCH- LAND	FRANCE	ITALIA	NEDERLAND BELGIE	BELGIQUE BELGIE	LUXEM- BOURG	UNITED KINGDOM	IRELAND	DANMARK	ELLAS
ROHOEL UND FEEDSTOCKS			CRUDE OIL AND FEEDSTOCKS						PETROLE BRUT ET FEEDSTOCKS			
1000 T												
EINFUHREN AUS MEXIKO			IMPORTS FROM MEXICO						IMPORTATIONS EN PROV.DU MEXIQUE			
1982	9238	9238	56	2932	3648	1648	332	-	622	-	-	-
1983	9433	9433	81	3360	2218	2712	415	-	647	-	-	-
1983 FEB	580	580	-	361	-	127	49	-	43	-	-	-
MAR	844	844	28	397	81	292	46	-	-	-	-	-
APR	457	457	-	142	202	-	30	-	84	-	-	-
MAI	864	864	-	288	120	333	36	-	87	-	-	-
JUN	641	641	-	186	129	326	-	-	-	-	-	-
JUL	1350	1350	-	401	329	387	21	-	212	-	-	-
AUG	383	383	-	127	78	117	61	-	-	-	-	-
SEP	682	682	-	210	156	311	5	-	-	-	-	-
OCT	1016	1016	-	264	391	180	98	-	83	-	-	-
NOV	667	667	53	130	252	221	11	-	-	-	-	-
DEC	919	919	-	431	121	252	42	-	73	-	-	-
1984 JAN	604	604	-	120	76	299	29	-	80	-	-	-
FEB	658	658	-	317	134	130	2	-	75	-	-	-
MAR	1074	1074	-	386	263	333	2	-	90	-	-	-
APR	917	917	-	385	59	457	16	-	-	-	-	-
EINFUHREN AUS VENEZUELA			IMPORTS FROM VENEZUELA						IMPORTATIONS EN PROV.DU VENEZUELA			
1982	8088	8088	2037	1174	2480	522	718	-	1157	-	-	-
1983	10487	10487	5192	585	1970	416	831	-	1466	-	27	-
1983 FEB	747	747	305	27	201	-	2	-	185	-	27	-
MAR	1037	1037	604	31	167	-	21	-	214	-	-	-
APR	944	944	467	30	212	23	74	-	138	-	-	-
MAI	1092	1092	624	61	85	126	100	-	96	-	-	-
JUN	1091	1091	530	57	350	34	15	-	105	-	-	-
JUL	915	915	495	59	116	-	62	-	183	-	-	-
AUG	780	780	375	29	156	33	71	-	116	-	-	-
SEP	792	792	516	57	-	33	125	-	61	-	-	-
OCT	791	791	256	26	206	101	92	-	110	-	-	-
NOV	810	810	408	96	145	-2	71	-	92	-	-	-
DEC	654	654	237	25	134	30	101	-	127	-	-	-
1984 JAN	1047	1047	620	59	126	88	120	-	34	-	-	-
FEB	530	530	324	52	104	-	-	-	50	-	-	-
MAR	871	871	414	31	267	28	66	-	65	-	-	-
APR	507	507	282	62	73	26	11	-	53	-	-	-
EINFUHREN AUS ALGERIEN			IMPORTS FROM ALGERIA						IMPORTATIONS EN PROV.D'ALGERIE			
1982	15829	15010	4228	5254	3325	1773	88	-	342	-	-	819
1983	14520	13811	3717	5468	1571	2221	161	-	673	-	-	709
1983 FEB	937	937	269	259	136	228	-	-	45	-	-	-
MAR	1091	1091	295	526	136	96	-	-	38	-	-	-
APR	1280	1280	274	340	110	275	23	-	258	-	-	-
MAI	1325	1202	321	548	126	162	15	-	30	-	-	123
JUN	899	837	223	438	133	41	2	-	-	-	-	62
JUL	1214	1162	189	490	145	262	25	-	51	-	-	52
AUG	1047	1047	173	398	-	284	43	-	149	-	-	-
SEP	1515	1415	343	468	304	228	8	-	64	-	-	100
OCT	1135	1067	430	478	73	66	29	-	-	-	-	68
NOV	1167	1049	391	208	180	207	25	-	38	-	-	118
DEC	1072	937	306	379	90	162	-	-	-	-	-	135
1984 JAN	1016	948	303	344	138	163	-	-	-	-	-	68
FEB	1249	1249	301	403	261	264	-	-	20	-	-	-
MAR	1258	1192	321	398	110	263	80	-	20	-	-	66
APR	1405	1339	209	643	39	163	-	-	285	-	-	66
EINFUHREN AUS LIBYEN			IMPORTS FROM LIBYA						IMPORTATIONS EN PROV.DE LIBYE			
1982	33311	30699	11012	2428	10801	1465	3025	-	1968	-	-	2612
1983	34094	31618	10415	3050	10678	3865	2232	-	1316	-	62	2476
1983 FEB	2897	2630	756	300	715	606	95	-	96	-	62	267
MAR	2697	2293	674	96	530	429	460	-	104	-	-	404
APR	2737	2428	456	89	1136	513	168	-	66	-	-	309
MAI	3184	3058	1147	25	898	563	296	-	129	-	-	126
JUN	2688	2559	888	394	660	367	91	-	159	-	-	129
JUL	3371	3205	924	426	1345	148	266	-	96	-	-	166
AUG	2766	2662	757	464	942	381	89	-	29	-	-	104
SEP	2291	2122	765	156	793	-7	113	-	322	-	-	169
OCT	3182	2904	1164	311	1074	96	129	-	130	-	-	278
NOV	2282	2141	768	352	713	72	112	-	124	-	-	141
DEC	2752	2755	1222	168	903	226	175	-	61	-	-	197
1984 JAN	2576	2472	761	418	1086	117	4	-	86	-	-	104
FEB	3152	2906	1217	633	823	96	137	-	-	-	-	246
MAR	2694	2512	869	234	1126	149	134	-	-	-	-	182
APR	3029	2905	989	549	960	202	159	-	46	-	-	124
EINFUHREN AUS AEGYPTEN			IMPORTS FROM EGYPT						IMPORTATIONS EN PROV.D'EGYPTE			
1982	9467	9286	1059	835	5239	189	820	-	1144	-	-	181
1983	9356	9308	674	1846	6382	69	54	-	283	-	-	48
1983 FEB	499	499	71	120	308	-	-	-	-	-	-	-
MAR	599	599	79	295	225	-	-	-	-	-	-	-
APR	600	600	106	66	428	-	-	-	-	-	-	-
MAI	788	788	162	201	425	-	-	-	-	-	-	-
JUN	1065	1065	107	153	778	-	27	-	-	-	-	-
JUL	990	990	68	69	785	-	-	-	68	-	-	-
AUG	864	864	-	140	704	-	-	-	-	-	-	-
SEP	898	898	-	138	760	-18	18	-	-	-	-	-
OCT	1007	959	18	90	540	89	7	-	215	-	-	48
NOV	739	739	37	227	475	-2	2	-	-	-	-	-
DEC	741	741	26	120	595	-	-	-	-	-	-	-
1984 JAN	890	890	134	237	519	-	-	-	-	-	-	-
FEB	695	695	69	214	347	-	-	-	65	-	-	-
MAR	1317	1317	61	284	972	-	-	-	-	-	-	-
APR	840	840	37	272	531	-	-	-	-	-	-	-

	EUR - 10	EUR - 9	B.R. DEUTSCHLAND	FRANCE	ITALIA	NEDERLAND	BELGIQUE BELGIE	LUXEMBOURG	UNITED KINGDOM	IRELAND	DANMARK	ELLAS
ROHÖL UND FEEDSTOCKS			CRUDE OIL AND FEEDSTOCKS						PETROLE BRUT ET FEEDSTOCKS			
1000 T												
EINFUHREN AUS NIGERIA				IMPORTS FROM NIGERIA				IMPORTATIONS EN PROV. DU NIGERIA				
1982	22699	22699	6634	6593	3267	2295	2010	-	1756	-	144	-
1983	28036	28036	7467	8381	4829	2840	2582	-	1671	-	266	-
1983 FEB	1739	1739	464	374	236	188	290	-	187	-	-	-
MAR	1942	1942	392	665	190	275	240	-	180	-	-	-
APR	1996	1996	540	596	332	265	195	-	68	-	-	-
MAI	2162	2162	742	563	299	185	204	-	169	-	-	-
JUN	2254	2254	542	652	307	352	332	-	69	-	-	-
JUL	2800	2800	726	646	633	220	394	-	181	-	-	-
AUG	2898	2898	908	839	392	392	204	-	163	-	-	-
SEP	2015	2015	725	597	456	25	35	-	100	-	77	-
OCT	2773	2773	454	1022	574	442	88	-	193	-	-	-
NOV	2308	2308	472	570	552	284	228	-	140	-	62	-
DEC	2814	2814	868	1188	428	183	87	-	-	-	60	-
1984 JAN	3389	3389	779	1444	316	476	374	-	-	-	-	-
FEB	2965	2965	709	970	981	52	172	-	81	-	-	-
MAR	3378	3378	1029	1179	625	115	279	-	151	-	-	-
APR	3120	3120	1007	737	635	273	293	-	94	-	81	-
EINFUHREN AUS GABON				IMPORTS FROM GABON				IMPORTATIONS EN PROV. DU GABON				
1982	2059	2059	207	1175	-	126	418	-	133	-	-	-
1983	1757	1757	42	548	546	180	-	-	441	-	-	79
1983 FEB	79	-	-	-	-	-	-	-	-	-	-	79
MAR	92	92	-	-	40	-	-	-	52	-	-	-
APR	28	28	-	28	-	-	-	-	-	-	-	-
MAI	273	273	-	190	83	-	-	-	-	-	-	-
JUN	106	106	-	-	44	-	-	-	62	-	-	-
JUL	70	70	-	-	-	-	-	-	70	-	-	-
AUG	-	-	-	-	-	-	-	-	-	-	-	-
SEP	167	167	-	-	167	-	-	-	-	-	-	-
OCT	62	62	-	-	-	-	-	-	62	-	-	-
NOV	71	71	-	-	71	-	-	-	-	-	-	-
DEC	416	416	-	85	79	57	-	-	195	-	-	-
1984 JAN	488	488	88	244	61	-	95	-	-	-	-	-
FEB	-	-	-	-	-	-	-	-	-	-	-	-
MAR	263	263	72	96	-	95	-	-	-	-	-	-
APR	306	306	96	210	-	-	-	-	-	-	-	-
EINFUHREN AUS DEM IRAK				IMPORTS FROM IRAQ				IMPORTATIONS EN PROV. D'IRAQ				
1982	11141	9755	778	1474	5715	365	406	-	1017	-	-	1386
1983	11676	10501	1472	1970	4685	142	1610	-	622	-	-	1175
1983 FEB	1176	1172	131	-	755	30	146	-	110	-	-	4
MAR	890	890	-	-	743	35	112	-	-	-	-	-
APR	887	887	180	-	583	35	89	-	-	-	-	-
MAI	1224	1156	152	140	520	10	250	-	84	-	-	68
JUN	1169	1011	36	175	599	-	164	-	37	-	-	158
JUL	1046	837	17	217	275	7	157	-	164	-	-	209
AUG	713	521	136	184	138	5	58	-	-	-	-	192
SEP	700	700	58	246	160	40	92	-	104	-	-	-
OCT	920	776	35	363	174	-	202	-	-	-	-	144
NOV	897	826	100	266	342	-8	126	-	-	-	-	71
DEC	1107	1035	349	352	183	-	151	-	-	-	-	72
1984 JAN	1053	789	201	289	119	53	127	-	-	-	-	264
FEB	915	826	287	388	121	-2	32	-	-	-	-	89
MAR	1333	1134	79	291	546	34	184	-	-	-	-	199
APR	1540	1114	85	297	183	260	209	-	80	-	-	426
EINFUHREN AUS DEM IRAN				IMPORTS FROM IRAN				IMPORTATIONS EN PROV. D'IRAN				
1982	29546	29526	2270	3570	12898	6997	1197	-	2534	-	60	20
1983	26815	26524	2057	4167	11854	6623	950	-	749	-	124	291
1983 FEB	1689	1689	231	232	834	141	17	-	137	-	97	-
MAR	1674	1674	70	387	832	377	8	-	-	-	-	-
APR	1791	1791	58	619	381	663	70	-	-	-	-	-
MAI	2000	2000	2	248	1298	313	12	-	127	-	-	-
JUN	1843	1843	114	118	1228	347	36	-	-	-	-	-
JUL	1325	1325	223	316	493	202	91	-	-	-	-	-
AUG	3502	3211	272	365	1235	1055	145	-	139	-	-	291
SEP	2604	2604	287	550	974	745	48	-	-	-	-	-
OCT	2236	2236	145	153	835	798	305	-	-	-	-	-
NOV	3336	3336	50	480	1205	1453	148	-	-	-	-	-
DEC	2313	2313	118	343	1284	164	58	-	346	-	-	-
1984 JAN	1896	1896	68	512	564	276	190	-	286	-	-	-
FEB	2577	2577	139	-	899	1246	135	-	89	-	69	-
MAR	2189	2189	68	176	1055	646	54	-	119	-	71	-
APR	2944	2944	341	286	1430	679	66	-	73	-	69	-
EINFUHREN AUS SAUDI-ARABIEN				IMPORTS FROM SAUDI-ARABIA				IMPORT. EN PROV. D'ARABIE SEOUDITE				
1982	96951	89122	17018	27042	19199	5161	9811	-	9532	277	1082	7829
1983	48553	43536	7015	14215	11986	2040	2432	-	5550	35	263	5017
1983 FEB	4317	3695	584	1294	1131	126	162	-	398	-	-	622
MAR	4003	3308	816	702	1012	103	157	-	473	-	45	695
APR	3547	2976	460	1198	757	-	180	-	381	-	-	571
MAI	2764	2650	397	730	975	-	115	-	433	-	-	114
JUN	3664	3318	434	1599	566	34	86	-	570	-	29	346
JUL	2155	2029	480	995	-	54	56	-	444	-	-	126
AUG	4378	4120	666	1231	1238	291	316	-	378	-	-	258
SEP	4262	3940	918	788	1130	247	290	-	567	-	-	322
OCT	4101	3659	465	1155	1219	295	385	-	111	-	29	442
NOV	4304	3731	857	853	798	165	247	-	729	-	82	573
DEC	3728	3348	322	1255	1099	36	125	-	511	-	-	380
1984 JAN	4234	3778	218	1228	1608	383	317	-	24	-	-	456
FEB	3265	2966	254	616	1277	284	335	-	160	-	40	299
MAR	2777	2404	274	881	1080	-7	86	-	90	-	-	373
APR	2862	2580	650	647	1002	50	75	-	156	-	-	282

	EUR -	EUR -	B.R.	FRANCE	ITALIA	NEDERLAND	BELGIQUE	LUXEM-	UNITED	IRELAND	DANMARK	ELLAS
	10	9	DEUTSCH-				BELGIE	BOURG	KINGDOM			
			LAND									
ROHÖL UND FEEDSTOCKS												
CRUDE OIL AND FEEDSTOCKS												
PETROLE BRUT ET FEEDSTOCKS												
1000 T												
EINFUHREN AUS KUWAIT												
IMPORTS FROM KUWAIT												
IMPORTATIONS EN PROV. DU KOWEIT												
1982	4542	4542	-	554	2242	1167	4	-	575	-	-	-
1983	7319	7319	307	837	2166	2358	67	-	431	-	1153	-
1983 FEB	612	612	-	77	275	225	-	-	35	-	-	-
MAR	414	414	-	155	208	51	-	-	-	-	-	-
APR	986	986	-	80	104	554	-	-	114	-	134	-
MAI	53	53	-	-	54	-83	-	-	-	-	82	-
JUN	1036	1036	56	-	346	324	13	-	146	-	151	-
JUL	569	569	38	77	163	152	-	-	70	-	69	-
AUG	748	748	80	70	100	429	-	-	-	-	69	-
SEP	704	704	44	-	274	213	-	-	-	-	173	-
OCT	950	950	42	78	266	381	24	-	66	-	93	-
NOV	408	408	45	80	167	-99	30	-	-	-	185	-
DEC	573	573	2	76	88	210	-	-	-	-	197	-
1984 JAN	615	615	-	-	222	190	2	-	104	-	97	-
FEB	567	567	-	-	266	200	-	-	-	-	101	-
MAR	805	805	-	-	172	409	-	-	55	-	169	-
APR	1042	1042	-	-	563	245	138	-	-	-	96	-
EINFUHREN AUS KATAR												
IMPORTS FROM QATAR												
IMPORTATIONS EN PROV. DU QATAR												
1982	4680	4680	411	2030	1400	438	168	-	233	-	-	-
1983	2600	2600	736	869	652	306	29	-	8	-	-	-
1983 FEB	80	80	-	80	-	-	-	-	-	-	-	-
MAR	98	98	-	72	-	-	26	-	-	-	-	-
APR	160	160	-	160	-	-	-	-	-	-	-	-
MAI	165	165	-	-	163	-	2	-	-	-	-	-
JUN	283	283	-	185	-	97	1	-	-	-	-	-
JUL	95	95	95	-	-	-	-	-	-	-	-	-
AUG	-	-	-	-	-	-	-	-	-	-	-	-
SEP	380	380	130	112	138	-	-	-	-	-	-	-
OCT	175	175	49	79	47	-	-	-	-	-	-	-
NOV	373	373	105	55	101	104	-	-	8	-	-	-
DEC	462	462	357	-	-	105	-	-	-	-	-	-
1984 JAN	719	719	77	283	294	145	-	-	-	-	-	-
FEB	181	181	-	181	-	-	-	-	-	-	-	-
MAR	204	204	-	168	36	-	-	-	-	-	-	-
APR	201	201	16	108	77	-	-	-	-	-	-	-
EINFUHREN AUS VEREINIGTEN ARAB. EMIRATEN												
IMPORTS FROM UNITED ARAB EMIRATES												
IMPORT. EN PROV. DES EMIRATS ARABES UNIS												
1982	13573	13573	2277	6001	1754	1252	555	-	1734	-	-	-
1983	12052	12052	1429	5523	2614	670	727	-	1089	-	-	-
1983 FEB	832	832	47	544	57	-	103	-	81	-	-	-
MAR	976	976	121	392	212	72	3	-	176	-	-	-
APR	546	546	94	419	-	-	33	-	-	-	-	-
MAI	841	841	126	531	81	-	103	-	-	-	-	-
JUN	1070	1070	209	446	75	125	215	-	-	-	-	-
JUL	2015	2015	162	534	1154	34	131	-	-	-	-	-
AUG	888	888	209	240	92	-	8	-	339	-	-	-
SFP	675	675	9	345	136	43	64	-	38	-	-	-
OCT	1725	1725	66	754	398	243	2	-	262	-	-	-
NOV	827	827	257	325	245	-	-	-	-	-	-	-
DEC	762	762	-	445	164	71	-	-	82	-	-	-
1984 JAN	627	487	66	369	52	-	-	-	-	-	-	140
FEB	594	594	111	277	206	-	-	-	-	-	-	-
MAR	991	991	180	575	236	-	-	-	-	-	-	-
APR	665	665	160	220	285	-	-	-	-	-	-	-
EINFUHREN AUS MASKAT-OMAN												
IMPORTS FROM MUSCAT-OMAN												
IMPORTATIONS EN PROV. DE MASCAT-OMAN												
1982	2816	2816	1661	409	-	368	327	-	51	-	-	-
1983	1918	1918	202	804	-	433	275	-	204	-	-	-
1983 FEB	47	47	7	-	-	-18	58	-	-	-	-	-
MAR	305	305	-	149	-	105	51	-	-	-	-	-
APR	300	300	93	171	-	-	36	-	-	-	-	-
MAI	103	103	-	103	-	-	-	-	-	-	-	-
JUN	246	246	-	246	-	-	-	-	-	-	-	-
JUL	4	4	-	-	-	-	4	-	-	-	-	-
AUG	108	108	-	108	-	-10	10	-	-	-	-	-
SEP	-	-	-	-	-	-	-	-	-	-	-	-
OCT	-	-	-	-	-	-	-	-	-	-	-	-
NOV	-	-	-	-	-	-	-	-	-	-	-	-
DEC	-	-	-	-	-	-	-	-	-	-	-	-
1984 JAN	-	-	-	-	-	-	-	-	-	-	-	-
FEB	-	-	-	-	-	-	-	-	-	-	-	-
MAR	-	-	-	-	-	-	-	-	-	-	-	-
APR	-	-	-	-	-	-	-	-	-	-	-	-
EINFUHREN AUS UDSSR												
IMPORTS FROM USSR												
IMPORTATIONS EN PROV. D'URSS												
1982	25316	24172	3407	4608	8064	2288	2983	-	1843	-	979	1144
1983	29191	27109	4374	5959	8249	2192	3462	-	1862	-	1011	2082
1983 FEB	1222	1222	242	60	480	127	151	-	133	-	29	-
MAR	1859	1859	267	252	813	165	267	-	38	-	57	-
APR	1683	1535	438	237	92	227	248	-	160	-	133	148
MAI	2632	2337	374	651	570	269	258	-	179	-	36	295
JUN	2835	2688	441	614	575	315	317	-	266	-	160	147
JUL	2975	2828	424	730	1173	77	215	-	132	-	77	147
AUG	2834	2586	284	815	762	233	314	-	139	-	39	248
SEP	3245	3050	571	462	923	56	616	-	246	-	176	195
OCT	3000	2699	421	400	1016	195	319	-	196	-	152	301
NOV	1908	1653	447	160	555	170	149	-	140	-	32	255
DEC	3385	3118	363	1039	1001	110	430	-	83	-	92	267
1984 JAN	3252	3252	447	911	1068	325	262	-	87	-	152	-
FEB	3017	2981	555	416	1101	386	325	-	159	-	39	36
MAR	1853	1706	428	178	640	226	196	-	-	-	38	147
APR	2607	2422	540	360	864	138	404	-	78	-	38	185



EUR - 10	EUR - 9	B.R. DEUTSCHLAND	FRANCE	ITALIA	NEDERLAND	BELGIQUE BELGIE	LUXEMBOURG	UNITED KINGDOM	IRELAND	DANMARK	ELLAS
----------	---------	------------------	--------	--------	-----------	-----------------	------------	----------------	---------	---------	-------

ROHOEL UND FEEDSTOCKS

CRUDE OIL AND FEEDSTOCKS

PETROLE BRUT ET FEEDSTOCKS

1000 T

ROHOELVERARBEITUNG IN DEN RAFFINERIEEN

REFINERY THROUGHPUT

PETROLE BRUT TRAITE DS. LES RAFFINERIES

1982	422485	407379	91927	82850	87539	39602	24922	-	74012	496	6031	15106
1983	407376	393302	87261	76007	80556	43683	23093	-	74556	1199	6947	14074
1983 MAR	32821	31560	7156	5875	6413	3328	1980	-	6123	113	572	1261
APR	31886	30764	7040	5461	6063	3542	1807	-	6147	119	585	1122
MAI	34161	32906	7251	6506	6144	3951	1879	-	6602	84	489	1255
JUN	34265	33171	7559	6424	6947	3786	2004	-	5900	37	514	1094
JUL	35132	34069	7434	6858	7237	3571	1948	-	6288	97	636	1063
AUG	35626	34480	7648	6850	6856	4027	2121	-	6267	113	598	1146
SEP	32430	31389	6976	6061	6699	2878	2096	-	5930	109	640	1041
OCT	32189	31034	6611	5780	6593	3308	2151	-	6062	104	425	1155
NOV	33126	31927	7602	5241	6669	3799	1970	-	5920	99	627	1199
DEC	38141	36953	7904	8063	7120	4413	1845	-	6791	107	710	1188
1984 JAN	37804	36638	7882	8016	6994	4301	2132	-	6529	109	675	1166
FEB	35496	34489	7284	7269	6777	4283	1977	-	6188	106	605	1007
MAR	35728	34889	7239	7095	7690	4153	2070	-	5885	118	639	839
APR	34250	33284	7491	6121	6769	3765	2096	-	6282	93	667	966
MAI							2088	-				
83 JAN-APR	132261	127328	28276	24224	26291	13950	7034	-	24796	449	2308	4933
84 JAN-APR	143278	139300	29896	28501	28230	16502	8275	-	24884	426	2586	3978
1984/83 %	8,3	9,4	5,7	17,7	7,4	18,3	17,6	-	0,4	-5,1	12,0	-19,4

TANKERPRACHTEN

TANKER FREIGHT RATES

TAUX DE PRETS PETROLIERS

	SINGLE DIRTY MILLION	S I N G L E D I R T Y												
		PERSIAN GULF - 45000 DWT		- EUROPE + 45000 DWT		CARIBS - EUROPE		W. AFRICA - EUROPE		MEDITERR. - UK/CONT.		INVER MEDITERR.		
		N	W	N	W	N	W	N	W	N	W	N	W	
		M												
1982	OCT	56.7	0	-	14	35.2	4	43.7	11	56.0	37	62.8	43	67.7
	NOV	59.3	0	-	14	32.8	10	74.1	7	43.6	23	67.4	34	72.6
	DEC	54.5	0	-	12	50.6	13	53.6	16	37.5	26	56.5	45	65.1
1983	JAN	56.4	0	-	14	40.1	9	74.5	9	44.9	24	58.2	27	64.1
	FEV	55.7	0	-	5	31.3	10	52.6	5	44.7	17	60.4	21	55.1
	MAR	54.3	0	-	10	35.5	12	59.8	17	52.7	22	49.6	31	57.8
	APR	55.7	0	-	9	32.7	15	71.4	10	48.9	19	66.6	35	68.0
	MAY	59.5	0	-	9	39.2	8	50.8	12	54.8	9	74.2	16	77.6
	JUN	57.0	1	66	12	45.4	8	50.2	12	46.5	19	63.5	34	69.8
	JUL	56.5	0	-	12	33.4	2	55.0	12	46.9	18	65.9	30	77.4
	AUG	64.5	0	-	15	47.1	5	60.9	8	51.2	22	85.3	39	86.5
	SEP	68.3	0	-	19	45.8	2	55.0	4	59.3	16	69.8	36	79.0
	OCT	61.3	1	93.7	9	41.7	11	52.2	15	53.4	13	53.8	27	58.8
	NOV	58.5	0	-	20	35.6	5	65.5	12	46.4	20	61.5	46	62.0
	DEC	58.7	0	-	12	48.6	11	53.4	13	47.9	6	51.2	26	61.8
1984	JAN	63.5	0	-	7	40.8	9	55.0	9	57.6	21	62.7	31	72.6
	FEB	66.3	0	-	10	29.0	7	42.2	19	56.6	13	75.2	33	77.9
	MAR	65.0	0	-	25	49.2	14	57.1	15	52.3	20	82.3	24	80.8
	APR	65.0	0	-	15	49.7	7	56.4	13	49.9	15	59.9	30	74.8

N = WORLDSCALE

N = NUMBER

	EUR - 10	EUR - 9	B.R. DEUTSCHLAND	FRANCE	ITALIA	NETERLAND	BELGIQUE BELGIE	LUXEMBOURG	UNITED KINGDOM	IRELAND	DANMARK	ELLAS
ALLE MINERALOELPRODUKTE												
ALL PETROLEUM PRODUCTS												
TOUS PRODUITS PETROLIERS												
1000 T												
NETTOERZEUGUNG IN DEN RAFFINERIEN												
NET PRODUCTION IN REFINERIES												
PRODUCTION NETTE DANS LES RAFFINERIES												
1982	392668	378155	85478	77314	81943	36277	23380	-	67585	471	5707	14513
1983	379021	365451	81331	70853	74601	40673	21668	-	68562	1161	6602	13570
1983 FEB	29124	27970	6312	5378	6040	2952	1351	-	5321	101	515	1154
MAR	30519	29301	6643	5476	5940	3096	1865	-	5628	111	542	1218
APR	29600	28519	6568	5068	5585	3282	1676	-	5671	115	554	1081
MAI	31831	30623	6788	6061	5669	3689	1753	-	6125	79	459	1208
JUN	31925	30873	7067	5996	6431	3532	1906	-	5415	34	492	1052
JUL	32763	31738	6973	6424	6740	3306	1799	-	5804	90	602	1025
AUG	33239	32138	7154	6418	6332	3793	2018	-	5741	114	568	1101
SEP	30262	29259	6523	5669	6223	2686	1977	-	5471	103	607	1003
OCT	29911	28801	6130	5384	6101	3051	2096	-	5529	105	405	1110
NOV	30834	29691	7092	4797	6183	3602	1837	-	5485	97	598	1143
DEC	35595	34455	7367	7594	6613	4100	1725	-	6272	103	681	1140
1984 JAN	35414	34293	7346	7563	6638	3989	2001	-	6005	108	643	1121
FEB	33072	32107	6764	6805	6266	4056	1851	-	5696	97	572	965
MAR	33278	32472	6777	6636	7006	3895	1968	-	5463	117	610	806
APR	31745	30813	7024	5724	6127	3465	1967	-	5780	90	636	932
FLUESSIG-UND RAFFINERIEGAS												
LPG AND REFINERY GAS												
GPL ET GAZ DE RAFFINERIES												
1000 T												
NETTOERZEUGUNG												
NET PRODUCTION												
PRODUCTION NETTE												
1982	12082	11824	2636	2522	2156	2502	408	-	1475	6	119	258
1983	12035	11755	2638	2485	1639	2915	385	-	1538	18	137	280
1983 FEB	942	914	195	197	132	235	25	-	120	-	10	28
MAR	1076	1048	221	222	161	253	36	-	141	3	11	28
APR	999	985	222	200	144	231	32	-	141	1	14	14
MAI	1095	1074	230	231	129	276	33	-	164	1	10	21
JUN	1062	1039	245	227	143	248	36	-	131	-	9	23
JUL	1020	1001	231	221	126	255	32	-	122	2	12	19
AUG	1047	1025	233	209	142	259	32	-	137	2	11	22
SEP	910	888	192	197	140	204	32	-	110	2	11	22
OCT	884	863	184	185	143	199	37	-	107	2	6	21
NOV	878	853	214	156	110	236	31	-	93	2	11	25
DEC	1040	1009	242	214	126	263	28	-	121	2	13	31
1984 JAN	1135	1115	249	217	178	275	33	-	147	2	14	20
FEB	1013	995	216	201	149	253	35	-	128	1	12	18
MAR	1049	1031	228	229	175	263	36	-	85	1	14	18
APR	1044	1024	239	198	146	271	37	-	116	1	16	20
MOTORENBENZIN												
MOTOR SPIRIT												
ESSENCES MOTEUR												
1000 T												
NETTOERZEUGUNG												
NET PRODUCTION												
PRODUCTION NETTE												
1982	86075	84316	19986	16750	15362	8254	3676	-	19178	114	996	1759
1983	86130	84494	19915	16098	14792	7182	3953	-	21052	313	1189	1636
1983 FEB	6219	6094	1487	1086	1134	463	238	-	1568	28	90	125
MAR	6609	6559	1584	1203	1071	607	291	-	1683	14	106	130
APR	6977	6905	1581	1265	1166	668	349	-	1738	36	102	72
MAI	7312	7212	1665	1379	1181	605	369	-	1900	27	86	100
JUN	7426	7309	1728	1368	1294	704	334	-	1748	33	100	117
JUL	8000	7852	1767	1641	1410	629	377	-	1899	18	111	148
AUG	7825	7688	1716	1562	1528	555	334	-	1849	34	110	137
SEP	6986	6841	1646	1370	1221	514	270	-	1699	25	96	145
OCT	6803	6623	1600	1291	1149	514	361	-	1613	31	64	180
NOV	7075	6921	1721	1232	1159	622	404	-	1652	25	106	154
DEC	7592	7426	1749	1392	1123	731	315	-	1971	20	125	166
1984 JAN	7284	7161	1743	1448	1250	551	345	-	1706	23	95	123
FEB	6921	6821	1664	1292	1108	634	340	-	1666	21	96	100
MAR	6956	6856	1512	1316	1327	588	367	-	1612	33	101	100
APR	7223	7064	1603	1318	1151	696	363	-	1812	23	98	159
PETROLEUM UND FLUGTURBINENKRAFTSTOFFE												
KEROSENES AND JET FUELS												
PETROLE LAMPANT ET CARBUREACTEURS												
1000 T												
NETTOERZEUGUNG												
NET PRODUCTION												
PRODUCTION NETTE												
1982	22928	21208	1471	4171	4031	3509	1687	-	6308	-	31	1720
1983	22755	21083	1490	4373	3420	3854	1407	-	6493	-	46	1672
1983 FEB	1776	1656	94	366	284	278	111	-	522	-	1	120
MAR	1798	1638	110	306	312	287	121	-	499	-	3	160
APR	1657	1516	79	329	258	304	67	-	477	-	2	141
MAI	1961	1796	118	404	236	364	123	-	545	-	6	165
JUN	1950	1837	140	390	268	338	124	-	569	-	8	113
JUL	2017	1895	143	468	307	277	113	-	584	-	3	122
AUG	2130	1931	171	437	260	374	109	-	575	-	5	199
SEP	1968	1843	142	450	311	269	127	-	541	-	3	125
OCT	2013	1877	121	381	357	291	153	-	573	-	1	136
NOV	1611	1488	118	108	279	333	101	-	540	-	9	123
DEC	2022	1885	143	391	269	393	128	-	556	-	5	137
1984 JAN	2090	1948	151	394	332	345	124	-	592	-	10	142
FEB	1898	1740	137	316	271	302	111	-	595	-	8	158
MAR	2019	1944	141	373	353	353	117	-	594	-	13	75
APR	1931	1775	123	309	351	279	98	-	601	-	14	156

INLANDSLIEFERUNGEN EUR 10

INLAND DELIVERIES EUR 10

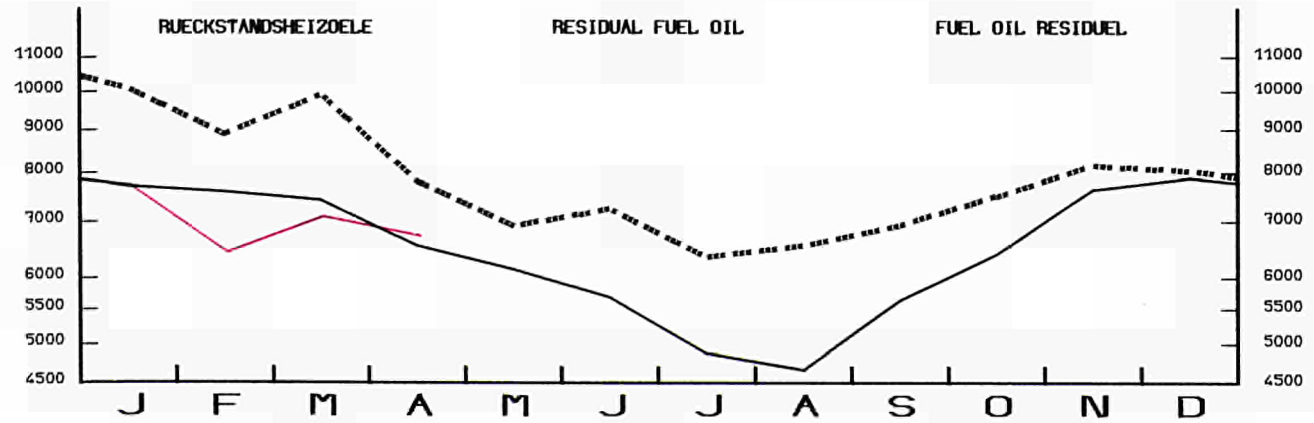
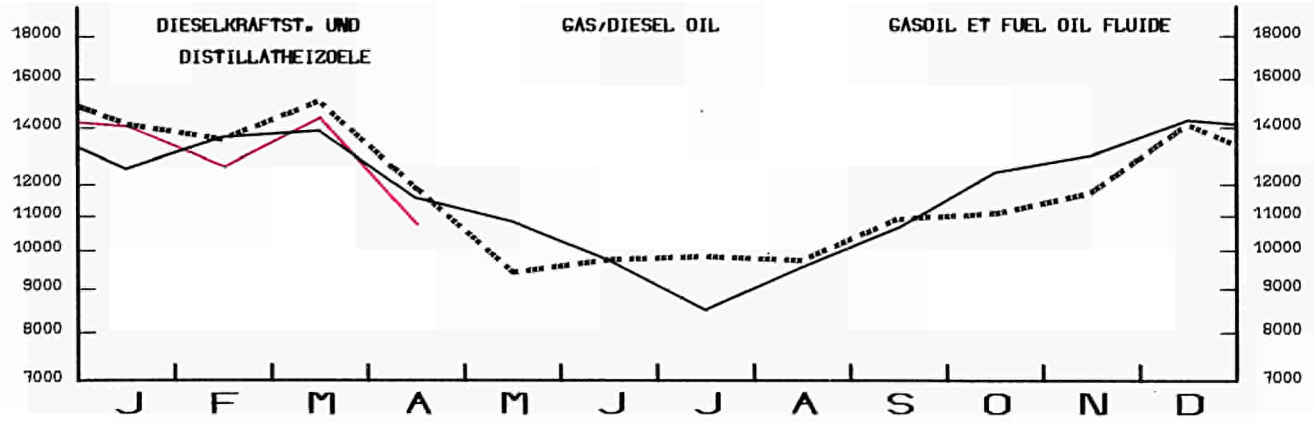
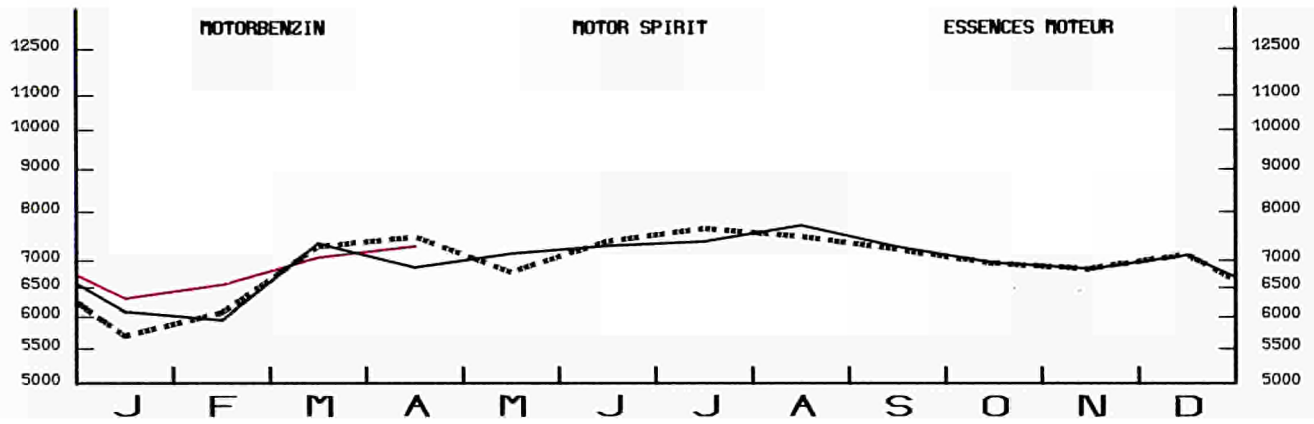
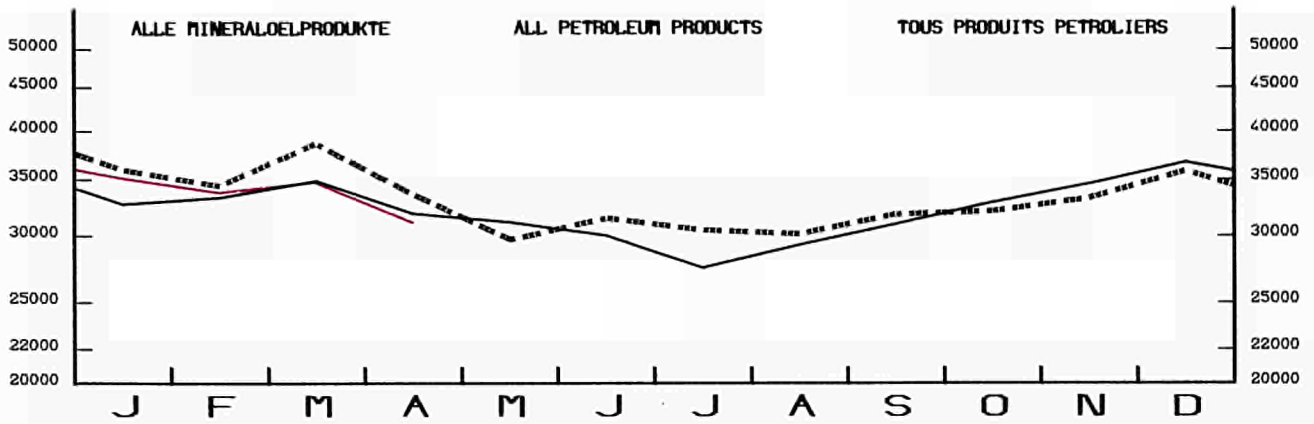
LIVRAISONS INTERIEURES EUR 10

1000 T

--- 1982

— 1983

— 1984



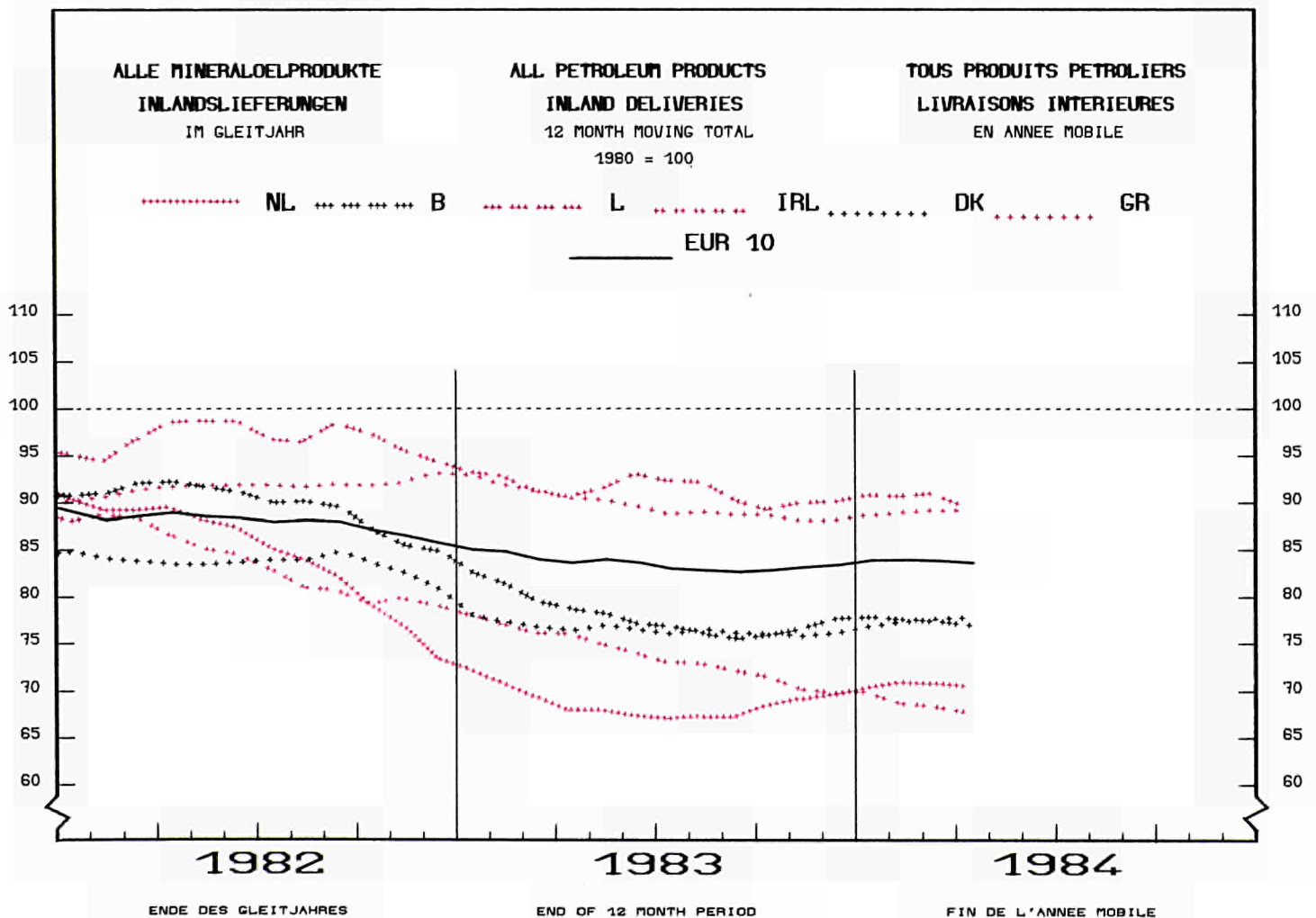
EINFACH-LOGARITHMISCHE SKALA

SEMI-LOGARITHMIC SCALE

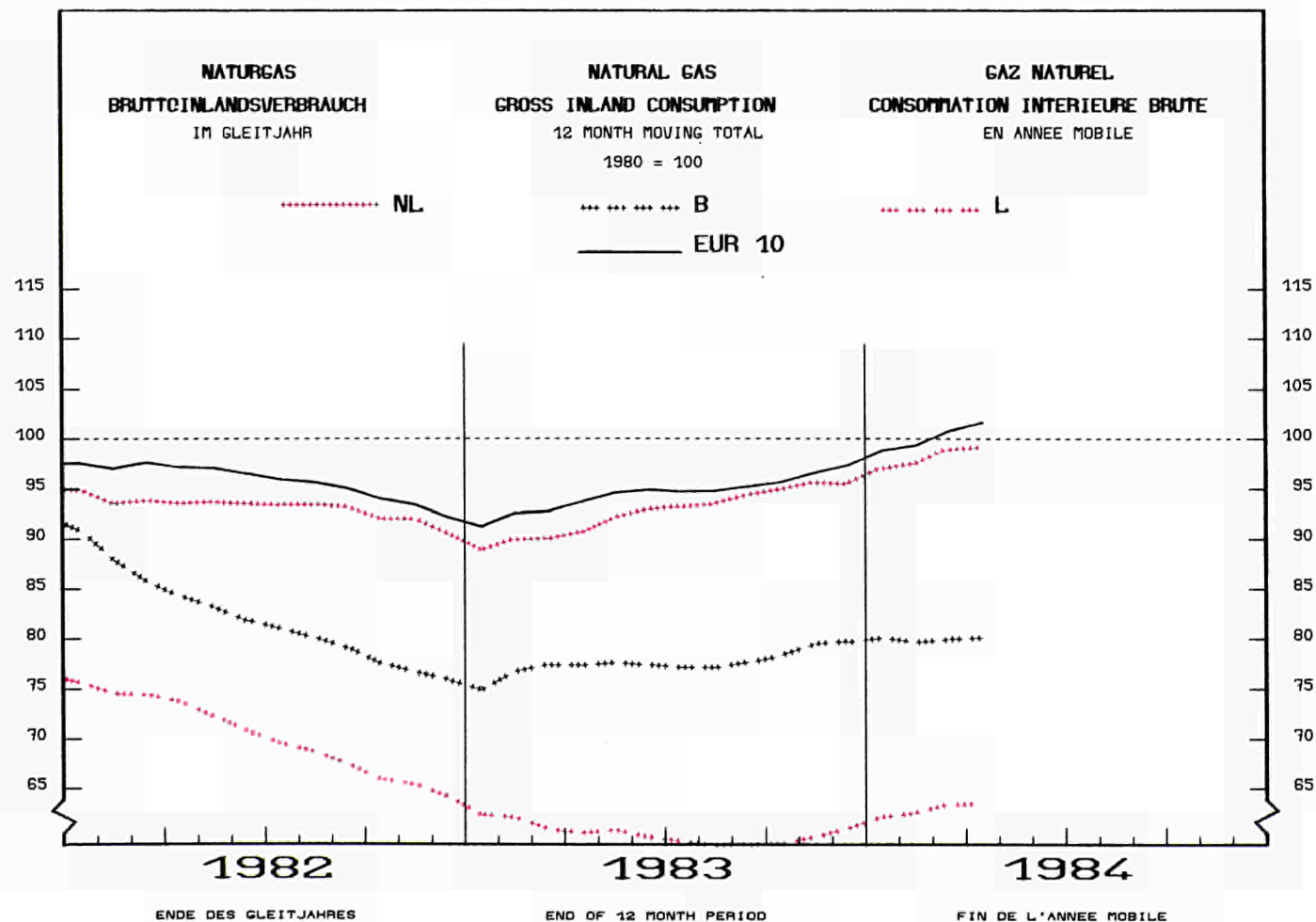
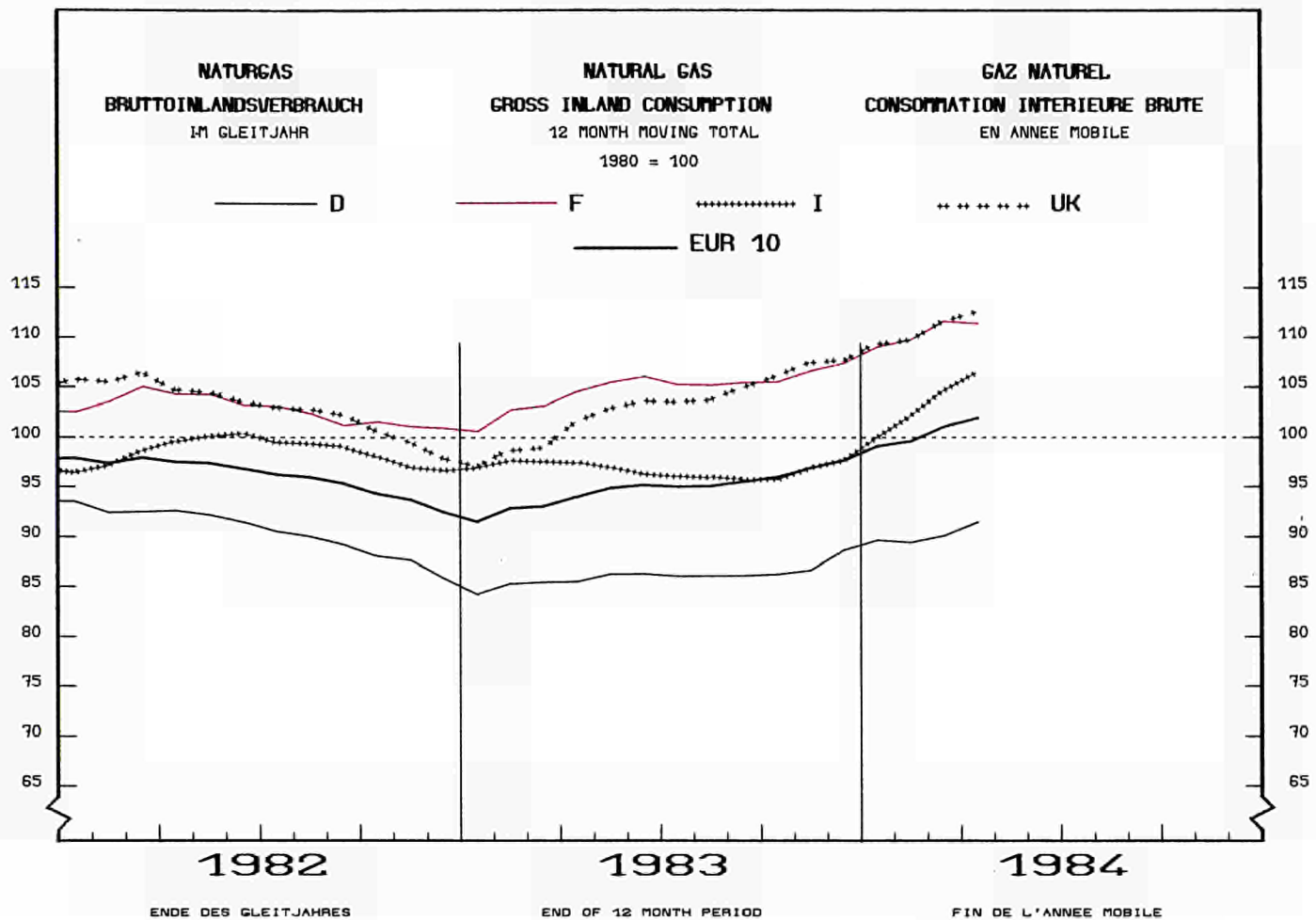
ECHELLE SEMI-LOGARITHMIQUE

	EUR - 10	EUR - 9	B.R. DEUTSCHLAND	FRANCE	ITALIA	NEDERLAND	BELGIQUE BELGIE	LUXEMBOURG	UNITED KINGDOM	IRELAND	DANMARK	ELLAS
MOTORENBENZIN												
MOTOR SPIRIT												
1000 T												
INLANDSLIEFERUNGEN				INLAND DELIVERIES					LIVRAISONS INTERIEURES			
1982	83464	81944	23192	18181	12162	3750	2672	310	19274	988	1415	1520
1983	83557	81988	23515	18271	11766	3595	2581	294	19593	933	1440	1569
1983 MAR	7314	7192	2116	1521	1020	346	205	25	1754	77	128	122
APR	6835	6712	1907	1546	947	270	212	25	1626	68	111	123
MAI	7113	6981	2046	1572	974	311	225	26	1622	80	125	132
JUN	7263	7129	2032	1611	1014	333	215	28	1681	84	131	134
JUL	7347	7196	1996	1709	1084	263	204	29	1695	85	131	151
AUG	7679	7513	2097	1767	1129	296	218	29	1761	87	129	166
SEP	7203	7064	2014	1592	1032	292	224	25	1681	80	124	139
OCT	6930	6801	2014	1476	959	291	213	23	1632	74	119	129
NOV	6833	6708	2012	1450	932	300	220	22	1576	75	121	125
DEC	7082	6944	1954	1479	1007	310	274	22	1688	81	129	138
1984 JAN	6263	6143	1738	1379	873	301	204	18	1461	68	101	120
FEB	6489	6379	1862	1381	869	293	206	21	1570	65	112	110
MAR	6995	6867	2009	1474	944	284	222	23	1712	73	126	128
APR	7220	7087	2082	1567	1003	310	230	25	1677	74	119	133
MAI	:	:	:	1537	1020	:	:	:	:	:	:	:
83 JAN-APR	26160	25705	7350	5615	3635	1199	841	90	6257	287	431	455
84 JAN-APR	26967	26476	7691	5801	3689	1188	862	87	6420	280	458	491
1984/83 %	3,1	3,0	4,6	3,3	1,5	-0,9	2,5	-3,3	2,6	-2,4	6,3	7,9
PETROLEUM UND FLUGTURBINENKRAFTSTOFFE												
KEROSENE AND JET FUELS												
1000 T												
INLANDSLIEFERUNGEN				INLAND DELIVERIES					LIVRAISONS INTERIEURES			
1982	17410	16227	3101	2358	2004	1149	461	52	6222	288	592	1183
1983	17583	16480	3165	2352	2103	1187	485	52	6237	268	631	1103
1983 MAR	1417	1346	233	185	159	96	31	5	560	19	58	71
APR	1339	1256	234	193	155	87	36	4	476	21	50	83
MAI	1429	1318	264	202	149	96	38	5	496	21	47	111
JUN	1495	1387	281	204	169	96	40	4	522	22	49	108
JUL	1613	1492	312	229	170	104	47	5	543	25	57	121
AUG	1589	1469	295	220	176	117	46	5	534	26	50	120
SEP	1647	1533	308	216	196	111	40	4	575	29	54	114
OCT	1561	1457	291	198	189	120	35	5	541	24	54	104
NOV	1393	1330	265	174	182	92	28	5	512	21	51	63
DEC	1478	1411	239	186	216	97	65	5	527	22	54	67
1984 JAN	1443	1380	266	176	213	120	26	4	505	18	52	63
FEB	1317	1252	219	163	176	100	34	4	486	16	54	65
MAR	1449	1375	235	179	180	92	47	4	570	17	51	74
APR	1394	1304	233	191	169	102	39	5	500	19	46	90
MAI	:	:	:	208	152	:	:	:	:	:	:	:
83 JAN-APR	5370	5075	910	723	656	354	138	14	1987	78	215	295
84 JAN-APR	5603	5311	953	709	738	414	146	17	2061	70	203	292
1984/83 %	4,3	4,7	4,7	-1,9	12,5	16,9	5,8	21,4	3,7	-10,3	-5,6	-1,0
DIESELKRAFTST. UND DESTILLATHEIZOLEE												
GAS DIESEL OIL												
1000 T												
INLANDSLIEFERUNGEN				INLAND DELIVERIES					LIVRAISONS INTERIEURES			
1982	141398	138086	47285	32903	23113	4478	7100	487	16754	1220	4746	3312
1983	140510	137319	47560	31574	23772	4708	6745	498	16669	1180	4613	3191
1983 MAR	13883	13600	4713	3294	2149	397	725	46	1709	108	459	283
APR	11919	11729	3831	3107	1830	439	610	50	1379	103	380	190
MAI	10826	10658	4124	2391	1493	366	550	40	1242	85	367	168
JUN	9708	9546	3820	1763	1547	354	405	53	1212	85	307	162
JUL	8502	8324	3145	1501	1557	313	334	25	1102	83	264	178
AUG	9551	9326	3576	1719	1586	368	431	26	1192	85	343	225
SEP	10633	10403	3832	2017	1847	331	540	32	1332	93	379	230
OCT	12444	12154	4394	2630	2109	490	667	36	1404	90	334	290
NOV	13036	12679	3964	2908	2443	470	724	50	1579	111	430	357
DEC	14326	13890	4080	3590	2799	435	809	50	1471	110	546	436
1984 JAN	13995	13625	3961	3737	2512	403	814	52	1570	116	460	370
FEB	14088	13754	4083	3805	2438	435	779	43	1575	106	490	334
MAR	13807	13496	4392	3210	2285	433	799	50	1720	119	488	311
APR	10924	10722	3473	2527	1506	375	613	38	1386	94	410	202
MAI	:	:	:	2278	1758	:	:	:	:	:	:	:
83 JAN-APR	52011	50866	16625	13055	8391	1581	2812	186	6135	438	1643	1145
84 JAN-APR	52814	51597	15909	13279	8741	1646	3005	183	6251	435	1848	1217
1984/83 %	1,5	1,4	-4,3	1,7	4,2	4,1	6,9	-1,6	1,9	-0,7	12,5	6,3

	EUR - 10	EUR - 9	B.R. DEUTSCH- LAND	FRANCE	ITALIA	NEDERLAND	BELGIQUE BELGIE	LUXEM- BOURG	UNITED KINGDOM	IRELAND	DANMARK	ELLAS
RUECKSTANDSHEIZOLEE												
	RESIDUAL FUEL OIL											
	1000 T											
INLANDSLIEFERUNGEN												
	INLAND DELIVERIES											
	LIVRAISONS INTERIEURES											
1982	94292	90566	13742	16585	31033	3394	5275	106	16037	1499	2895	3726
1983	77328	74053	11555	12376	29440	822	3577	73	12532	1257	2421	3275
1983 MAR	7428	7126	1123	1281	2500	131	501	9	1237	101	243	302
APR	6027	5769	898	1039	2010	70	375	9	1046	127	195	258
MAI	6146	5888	840	869	2550	60	296	7	974	96	196	258
JUN	5672	5445	867	912	2150	49	279	6	927	111	144	227
JUL	4898	4665	815	730	1930	31	167	4	787	89	112	233
AUG	4682	4412	864	531	1670	32	211	5	884	71	144	270
SEP	5621	5337	869	637	2250	69	287	5	959	90	171	284
OCT	6426	6167	880	933	2550	69	331	6	1111	114	173	259
NOV	7685	7365	1065	1334	2950	74	414	4	1135	148	241	320
DEC	7859	7526	1094	1525	2980	70	360	4	1125	92	276	333
1984 JAN	7703	7389	1069	1353	3050	67	300	7	1177	110	256	314
FEB	6411	6126	971	1121	2350	46	306	7	1012	57	256	285
MAR	7060	6765	965	1124	2620	36	343	8	1314	91	264	295
APR	6679	6417	893	801	2590	37	219	5	1598	93	181	262
MAI	:	:	:	697	2130	:	285	:	:	:	:	:
83 JAN-APR	28778	27687	4261	4905	10410	368	1671	32	4630	446	964	1091
84 JAN-APR	27853	26697	3898	4399	10610	186	1168	27	5101	351	957	1156
1984/83 %	-3,2	-3,6	-8,5	-10,3	1,9	-49,5	-30,1	-15,6	10,2	-21,3	-0,7	6,0



	EUR -	EUR -	B.R.	FRANCE	ITALIA	NEDERLAND	BELGIQUE	LUXEM-BOURG	UNITED KINGDOM	IRELAND	DANMARK	ELLAS	
	10	9	DEUTSCH- LAND				BELGIE						
NATURGAS	NATURAL GAS												GAZ NATUREL
TJ (HO)	TJ (GCV)												TJ (PCS)
FOERDERUNG	PRODUCTION												PRODUCTION
1982	5395424	5391954	580323	256997	558786	2439790	1217	-	1477717	77124	-	3470	
1983	5575051	5572939	630095	261537	500835	2573529	869	-	1523637	82437	-	2112	
1983 MAR	599950	599809	63336	23094	44928	291137	75	-	169970	7269	-	141	
APR	498229	498053	45087	20099	47188	236096	75	-	142918	6590	-	176	
MAI	434182	434006	40951	22406	43358	204689	67	-	115079	7456	-	176	
JUN	313663	313487	32393	18151	36846	143494	81	-	76116	6406	-	176	
JUL	271766	271590	36112	21308	36617	111665	104	-	59491	6293	-	176	
AUG	265243	265067	33725	23188	32404	108113	53	-	62124	5460	-	176	
SEP	332869	332693	29250	19073	36234	156014	56	-	85564	6502	-	176	
OCT	404205	404064	51805	21762	26313	178593	41	-	118968	6582	-	141	
NOV	537089	536913	73208	22896	44393	240528	66	-	148649	7173	-	176	
DEC	649171	648960	87729	24628	52856	306471	96	-	169296	7884	-	211	
1984 JAN	699335	699124	56833	24048	52589	354127	104	-	203398	8025	-	211	
FEB	663191	663015	59400	22273	48337	333201	128	-	192110	7566	-	176	
MAR	636712	636501	52578	22748	49524	319801	129	-	183634	8087	-	211	
APR	:	:	:	21506	46843	215276	115	-	125248	8159	-	211	
MAI	:	:	:	:	:	:	:	-	:	:	-	:	
83 JAN-APR	2366863	2366159	244922	88125	191814	1123962	305	-	688350	28681	-	704	
84 JAN-APR	:	:	:	90575	197293	1222405	476	-	704390	31837	-	809	
1984/83 %	:	:	:	2,8	2,9	8,8	56,1	-	2,3	11,0	-	14,9	
BEZUEGE AUS DEN NIEDERLANDEN	SUPPLIES FROM NETHERLANDS												RECEPTIONS EN PROV. DES PAYS BAS
1982	1250552	1250552	616055	201621	187679	-	232514	12683	-	-	-	-	
1983	1304138	1304138	632316	263362	176610	-	219772	12078	-	-	-	-	
1983 MAR	159502	159502	74413	35759	22789	-	25331	1210	-	-	-	-	
APR	129846	129846	65091	31651	14287	-	17774	1043	-	-	-	-	
MAI	113023	113023	54372	29718	14478	-	13485	970	-	-	-	-	
JUN	76304	76304	34914	18670	14018	-	8060	642	-	-	-	-	
JUL	75211	75211	22026	13032	14133	-	25400	620	-	-	-	-	
AUG	51044	51044	27320	10562	5747	-	6876	539	-	-	-	-	
SEP	83003	83003	39581	21452	11682	-	9516	772	-	-	-	-	
OCT	79603	79603	40956	10962	13136	-	13540	1009	-	-	-	-	
NOV	110982	110982	62814	16096	11528	-	19287	1257	-	-	-	-	
DEC	133987	133987	67434	29542	11491	-	24111	1409	-	-	-	-	
1984 JAN	183510	183510	95390	38566	22674	-	25400	1480	-	-	-	-	
FEB	170756	170756	85161	38077	21104	-	24991	1423	-	-	-	-	
MAR	169226	169226	90457	37343	16355	-	23700	1371	-	-	-	-	
APR	:	:	:	21344	13712	-	16997	1058	-	-	-	-	
MAI	:	:	:	:	:	-	:	:	-	-	-	-	
83 JAN-APR	580981	580981	282899	113328	80397	-	99497	4860	-	-	-	-	
84 JAN-APR	:	:	:	135330	73845	-	91088	5332	-	-	-	-	
1984/83 %	:	:	:	19,4	-8,1	-	-8,5	9,7	-	-	-	-	
EINFUEHREN AUS DRITTEN LAENDERN	IMPORTS FROM THIRD-PARTY COUNTRIES												IMPORTATIONS EN PROV. DES PAYS TIERS
1982	2128186	2128186	668914	503345	330898	119262	91762	-	414005	-	-	-	
1983	2314194	2314194	663245	594650	376702	112543	138534	-	428520	-	-	-	
1983 MAR	210651	210651	60641	58413	29072	9215	10356	-	42954	-	-	-	
APR	195130	195130	51197	55966	29072	8546	9938	-	40411	-	-	-	
MAI	186887	186887	48747	58097	29914	10234	9413	-	30482	-	-	-	
JUN	165401	165401	43728	49042	25203	11747	12635	-	23046	-	-	-	
JUL	146753	146753	43436	38646	19036	11993	13398	-	20244	-	-	-	
AUG	160692	160692	46638	50789	21298	11852	9071	-	21044	-	-	-	
SEP	159059	159059	49287	36723	28573	8862	11732	-	23882	-	-	-	
OCT	222221	222221	61107	51242	43970	9707	14042	-	42153	-	-	-	
NOV	218981	218981	61666	44132	46728	6471	12838	-	47146	-	-	-	
DEC	246999	246999	73631	49745	50941	7702	13909	-	51071	-	-	-	
1984 JAN	254497	254497	73667	54454	51861	9320	13398	-	51797	-	-	-	
FEB	236124	236124	65011	47298	46882	8933	16041	-	51959	-	-	-	
MAR	263692	263692	73606	53273	49716	9320	13500	-	64277	-	-	-	
APR	:	:	:	56153	40754	10832	12067	-	45940	-	-	-	
MAI	:	:	:	:	:	:	:	-	:	-	-	-	
83 JAN-APR	807201	807201	235005	216234	111039	33975	41496	-	169452	-	-	-	
84 JAN-APR	:	:	:	211178	189213	38405	55006	-	213973	-	-	-	
1984/83 %	:	:	:	-2,3	70,4	13,0	32,6	-	26,3	-	-	-	



	EUR - 10	EUR - 9	B.R. DEUTSCHLAND	FRANCE	ITALIA	NEDERLAND	BELGIQUE BELGIE	LUXEMBOURG	UNITED KINGDOM	IRELAND	DANMARK	ELLAS	
NATURGAS	NATURAL GAS												GAZ NATUREL
TJ (HO)	TJ (GCV)												TJ (PCS)
EINFUHREN AUS NORWEGEN	IMPORTS FROM NORWAY												IMPORTATIONS EN PROV. DE NORVEGE
1982	1007305	1007305	299640	96538	-	119262	78543	-	413322	-	-	-	
1983	921254	921254	279820	29341	-	112543	71030	-	428520	-	-	-	
1983 FEB	:	:	:	1948	-	7808	4531	-	42165	-	-	-	
MAR	:	:	:	331	-	9215	4888	-	42954	-	-	-	
APR	:	:	:	2488	-	8546	4724	-	40411	-	-	-	
MAI	:	:	:	1782	-	10234	4439	-	30482	-	-	-	
JUN	:	:	:	3028	-	11747	6373	-	23046	-	-	-	
JUL	:	:	:	4612	-	11993	7350	-	20244	-	-	-	
AUG	:	:	:	7006	-	11852	5718	-	21044	-	-	-	
SEP	:	:	:	3607	-	8862	6707	-	23882	-	-	-	
OCT	:	:	:	1148	-	9707	7143	-	42153	-	-	-	
NOV	:	:	:	529	-	6471	6847	-	47146	-	-	-	
DEC	:	:	:	1570	-	7702	7900	-	51071	-	-	-	
1984 JAN	:	:	:	8416	-	9320	7350	-	51797	-	-	-	
FEB	:	:	:	7834	-	8933	7026	-	51959	-	-	-	
MAR	:	:	:	8867	-	9320	7565	-	64277	-	-	-	
APR	:	:	:	7031	-	10832	6070	-	45940	-	-	-	
EINFUHREN AUS UDSSR	IMPORTS FROM USSR												IMPORTATIONS EN PROV. D'URSS
1982	842653	842653	369274	143477	329902	-	-	-	-	-	-	-	
1983	817106	817106	383426	140401	293279	-	-	-	-	-	-	-	
1983 FEB	:	:	:	11167	24589	-	-	-	-	-	-	-	
MAR	:	:	:	15037	28076	-	-	-	-	-	-	-	
APR	:	:	:	13334	29072	-	-	-	-	-	-	-	
MAI	:	:	:	14072	29914	-	-	-	-	-	-	-	
JUN	:	:	:	12467	25203	-	-	-	-	-	-	-	
JUL	:	:	:	7502	19036	-	-	-	-	-	-	-	
AUG	:	:	:	7502	17849	-	-	-	-	-	-	-	
SEP	:	:	:	7423	17734	-	-	-	-	-	-	-	
OCT	:	:	:	13504	24589	-	-	-	-	-	-	-	
NOV	:	:	:	12524	24015	-	-	-	-	-	-	-	
DEC	:	:	:	11858	24896	-	-	-	-	-	-	-	
1984 JAN	:	:	:	15880	24628	-	-	-	-	-	-	-	
FEB	:	:	:	12460	21641	-	-	-	-	-	-	-	
MAR	:	:	:	13997	25777	-	-	-	-	-	-	-	
APR	:	:	:	17971	18845	-	-	-	-	-	-	-	
EINFUHREN AUS ALGERIEN	IMPORTS FROM ALGERIA												IMPORTATIONS EN PROV. D'ALGERIE
1982	276068	276068	-	262166	-	-	13219	-	683	-	-	-	
1983	573154	573154	-	423223	82427	-	67504	-	-	-	-	-	
1983 FEB	43723	43723	-	37847	-	-	5876	-	-	-	-	-	
MAR	48365	48365	-	42897	-	-	5468	-	-	-	-	-	
APR	45246	45246	-	40032	-	-	5214	-	-	-	-	-	
MAI	47123	47123	-	42149	-	-	4974	-	-	-	-	-	
JUN	39752	39752	-	33490	-	-	6262	-	-	-	-	-	
JUL	32537	32537	-	26489	-	-	6048	-	-	-	-	-	
AUG	43054	43054	-	36252	3449	-	3353	-	-	-	-	-	
SEP	41507	41507	-	25643	10839	-	5025	-	-	-	-	-	
OCT	62467	62467	-	36187	19381	-	6899	-	-	-	-	-	
NOV	59621	59621	-	30917	22713	-	5991	-	-	-	-	-	
DEC	68155	68155	-	36101	26045	-	6009	-	-	-	-	-	
1984 JAN	63200	63200	-	29919	27233	-	6048	-	-	-	-	-	
FEB	61030	61030	-	26777	25241	-	9012	-	-	-	-	-	
MAR	60151	60151	-	30197	23939	-	6015	-	-	-	-	-	
APR	:	:	-	31003	19879	-	5997	-	-	-	-	-	
BRUTTOINLANDSVERBRAUCH	GROSS INLAND CONSUMPTION												CONSUMMATION INTERIEURE BRUTE
1982	7361278	7357808	1781835	981807	1022813	1274208	315612	12686	1891723	77124	-	3470	
1983	7687702	7685590	1841747	1048927	1034839	1352919	360486	12078	1952157	82437	-	2112	
1983 MAR	810888	810747	197690	110372	106555	137656	37071	1210	212924	7269	-	141	
APR	651491	651315	152071	91066	76490	112825	27901	1043	183329	6590	-	176	
MAI	551257	551081	133168	77529	63543	99882	22972	970	145561	7456	-	176	
JUN	402238	402062	97206	51663	54924	76003	16056	642	99162	6406	-	176	
JUL	367826	367650	83221	41306	52971	62497	41007	620	79735	6293	-	176	
AUG	346778	346602	89301	41699	47653	64889	13893	539	83168	5460	-	176	
SEP	428076	428700	98664	52048	63581	78428	19259	772	109446	6502	-	176	
OCT	603957	603816	142182	83351	75566	107303	26702	1009	161121	6582	-	141	
NOV	780589	780413	180302	111470	113909	135827	34680	1257	195795	7173	-	176	
DEC	937089	936878	246191	132805	126281	162098	39843	1409	220367	7884	-	211	
1984 JAN	999030	998819	223920	140828	153322	175042	41007	1480	255195	8025	-	211	
FEB	960412	960236	214214	137888	147309	167726	40041	1423	244069	7566	-	176	
MAR	926364	926153	211647	128124	132869	157667	38477	1371	247911	8087	-	211	
APR	:	:	:	89283	94530	116237	28388	1058	171188	8159	-	211	
MAI	:	:	:	:	:	:	:	:	:	:	-	:	
83 JAN-APR	3269092	3268388	771512	457056	436411	565992	146074	4860	857802	28681	-	704	
84 JAN-APR	:	:	:	496123	528030	616672	147913	5332	918363	31837	-	809	
1984/83 %	:	:	:	8,5	21,0	9,0	1,3	9,7	7,1	11,0	-	14,9	

ERLÄUTERUNGEN UND BEGRIFFSBESTIMMUNGEN

I. ROHÖL UND FEEDSTOCKS

Alle Angaben lauten auf 1 000 metrische Tonnen.

- **Förderung:** Die Rohölförderung umfaßt die Kondensate, die bei den Rohölvorkommen auftreten, die Naturbenzine sowie andere Kondensate, die bei der Gewinnung, Reinigung und Stabilisierung von Naturgas anfallen, sofern sie in den Raffinerien umgewandelt werden.
- **Einfuhren:** So wie für alle Außenhandelsposten der Energiebilanz beruht die Ermittlung der Einfuhren auf Begriffen, wie sie für den Generalhandel üblich sind. Demnach umfassen die Einfuhren von Rohöl und Feedstocks (letztere sind Mineralölzerzeugnisse, die zur späteren Destillation bestimmt sind) sämtliche in das Hoheitsgebiet eines jeden Landes eingeführten Mengen, einschließlich derjenigen, die
 - zur Weiterverarbeitung für ausländische Rechnung bestimmt,
 - vorübergehend eingeführt,
 - auf Zollausschlußlager eingeführt,
 - auf Speziallager für ausländische Rechnung eingeführt,
 - aus nationalen überseeischen Landesteilen bzw. Hoheitsgebieten eingeführt sind.
 Nicht dazu gehören jedoch diejenigen Mengen, die im Transitwege – insbesondere durch Rohrfernleitungen – das nationale Hoheitsgebiet durchqueren. Die Angaben stammen meistens aus den Einfuhrmeldungen, die nicht unbedingt mit den Zollerklärungen, auf die sich die Außenhandelsstatistik stützt, übereinstimmen müssen. Die Länderaufteilung der Einfuhren erfolgt nach ihrer Herkunftsbezeichnung.
- **Rohölverarbeitung:** Dieser Posten umfaßt den Raffineriedurchsatz an Rohöl und Feedstocks einschließlich der für fremde Rechnung verarbeiteten Mengen. Die Zahlen sind um die aus der petrochemischen Industrie stammenden Rückläufe sowie um die Wiedereinsatzerzeugnisse aus dem Raffineriekreislauf bereinigt worden.
- **Ausfuhren:** Die Ausfuhren von Rohöl und Feedstocks enthalten gemäß dem Außenhandelsbegriff alle aus dem nationalen Hoheitsgebiet eines jeden Landes ausgeführten Mengen. Sie entsprechen u.a. denjenigen Mengen, die
 - im Ausland verarbeitet oder umgewandelt werden sollen,
 - nach Verarbeitung oder Umwandlung reexportiert,
 - nur vorübergehend exportiert,
 - nach nationalen überseeischen Landesteilen oder Hoheitsgebieten exportiert,
 - an nationale oder ausländische, im Ausland stationierte Streitkräfte geliefert (soweit keine Geheimhaltungsvorschriften entgegenstehen) werden.
 Ausgeschlossen sind jedoch diejenigen Mengen, die das nationale Hoheitsgebiet im Transit durchqueren oder der Versorgung der Hochseeschifffahrt (Bunkermengen) dienen.

II. MINERALÖLZERZEUGNISSE

Alle Angaben erfolgen in 1 000 metrischen Tonnen.

- **Nettoerzeugung der Raffinerien:** Dieser Posten umfaßt die Raffinerieerzeugung aller Mineralölzerzeugnisse (einschließlich der nicht-energetischen mit Ausnahme des Raffinerieeigenverbrauchs und der Raffinerieverluste. Die Zahlen sind um die aus dem Raffineriekreislauf stammenden Wiedereinsatzerzeugnisse sowie um die Rückläufe aus der petrochemischen Industrie bereinigt worden. Für eine detaillierte Aufzählung der Erzeugnisse wird auf den Anhang zum Bulletin 3/1976 "Energistatistik" verwiesen.
- **Ein- und Ausfuhren:** Es gelten hierfür die Begriffsbestimmungen, die für Einfuhren und Ausfuhren im vorherigen Kapitel I, Rohöl und Feedstocks aufgeführt worden sind.
- **Bunker:** Betrifft ausschließlich die an die Hochseeschifffahrt aller Flaggen gelieferten Bunkermengen, und zwar einschließlich der aus Beständen der Zollausschluß- und Sonderlager entnommenen Mengen. Ausgenommen sind dagegen die Liefermengen für den Bedarf des internationalen Flugverkehrs.
- **Inlandslieferungen:** Dieser Posten erfaßt alle in den Ländern für energetische Zwecke ausgelieferten Mengen. Dazu gehören die Umwandlungsmengen (Kraftwerke) sowie der Endverbrauch (Haushalte, Industrie, Verkehr). Der Eigenbedarf der Energieerzeuger fällt nicht hierunter. Der Verbrauch der petrochemischen Industrie wird als Nettozahl verbucht, d.h. ohne Rückläufe aus der petrochemischen Industrie. Für Frankreich enthalten die Zahlen nicht den Militärverbrauch.

III. GAS

Die Angaben erfolgen in Terajoule (TJ) auf Basis des oberen Heizwertes (HO).

- **Naturgas:** Naturgas ist hauptsächlich Methan. Es kann aber auch geringe Bestandteile anderer Gase enthalten. Es schließt auch dem Naturgas verwandte und nichtverwandte Gase, an den Gasabsaugstationen gewonnenes Methan sowie Gruben- und Klärgas mit ein. Äthan, Propan, Butan, soweit gereinigt, bleiben unberücksichtigt.
- **Erzeugung:** Es handelt sich hier um gereinigtes Naturgas nach Aussonderung der im Gas enthaltenen unbrauchbaren Stoffe. Ausgeschlossen sind solche Mengen, die durch Abblasen, Fackeln und Produktionsversuche eliminiert werden; ferner die in den Lagerstätten eingepreßten Mengen. Der Eigenverbrauch der Erzeuger ist eingeschlossen. Die Erzeugung von Synthesegas ist nicht enthalten.
- **Ein- und Ausfuhren:** Mengen, die das nationale Hoheitsgebiet auf dem Transitwege durchqueren, insbesondere in Rohrfernleitungen, sind ausgeschlossen. Die Angaben über die monatliche Erzeugung für das Vereinigte Königreich beziehen sich auf Zeiträume von 4 oder 5 Wochen (4 Wochen bei den beiden ersten Monaten eines jeden Quartals, 5 Wochen beim letzten Quartalsmonat).
- **Bruttoinlandsverbrauch an Naturgas:** Dieser Posten errechnet sich nach der Formel: $\text{Naturgas erzeugung} + \text{Bezüge aus den Niederlanden} + \text{sonstige nicht veröffentlichte Bezüge aus der Gemeinschaft} + \text{Einfuhren aus Drittländern} \pm \text{Bestandsveränderungen (unveröffentlicht)} = \text{Bruttoinlandsverbrauch an Naturgas}$.

EXPLANATORY NOTES AND DEFINITIONS

I. CRUDE OIL AND FEEDSTOCKS

All data is expressed in 1 000 metric tonnes.

- **Production:** Production of crude oil includes condensates 'associated' with crude oil deposits, natural gasolines, and other condensates obtained on production, purification and stabilization of natural gas only when these materials undergo transformation in refineries.
- **Imports:** As for all trade aggregates relative to the energy balance sheets, the definition of imports is based on a general trade concept. Hence imports of crude oil include all quantities of crude and feedstocks (petroleum products for further distillation) imported into the national territory and therefore includes those quantities: (i) destined for treatment on behalf of other countries; (ii) only imported on a temporary basis, (iii) imported and deposited in uncleared bonded warehouses; (iv) imported and placed in special warehouses on behalf of foreign countries, (v) imported from regions and/or from territories overseas under national sovereignty. However, those quantities passing through the national territory in transit, mainly via oil-pipelines, are excluded. The data is generally based on direct declarations submitted by importers and may differ from data supplied by the customs services and published in the foreign trade statistics. The breakdown of imports by country is given by the country of origin of the product.
- **Refinery Throughput:** This aggregate covers the total quantities of crude oil and feedstocks transformed in refineries including those quantities destined for treatment on behalf of other countries. The data is net of backflows of petroleum products from petrochemical installations for re-distillation and also net of petroleum products recycled within refineries.
- **Exports:** Exports of crude oil and feedstocks similarly follow a general trade definition and covers all quantities exported from the national territory and therefore includes those quantities: (i) destined to undergo treatment or transformation aboard, (ii) re-exported after treatment or transformation; (iii) exported on a temporary basis, (iv) exported to regions or territories overseas under national sovereignty, (v) supplied to national or foreign troops stationed aboard (in so far as secrecy permits this). Quantities passing through the national territory in transit or which serve to supply bunkers of sea going ships, are not included.

II. PETROLEUM PRODUCTS

All data is expressed in 1 000 metric tonnes.

- **Net production in refineries:** This aggregate covers the refinery production of all petroleum products (including products for non-energy use), net of refinery own consumption and losses. The data is also net of recycled products within refineries and backflows from the petrochemical industry. For the definitions of petroleum products see 'Energy statistics' supplement - Bulletin 3/1976.
- **Imports and Exports:** These are defined in the same way as for the imports and exports of 'crude oil and feedstocks' listed above.
- **Bunkers:** This represents the deliveries to bunkers for sea-going ships of all flags, including those quantities deposited in uncleared bonded warehouses and in special warehouses. However, deliveries for the needs of international air traffic are excluded (these are included in inland deliveries).
- **Inland deliveries:** These are the total quantities of petroleum products delivered in the national territory for both energy and non-energy use. Included, therefore, are deliveries of all products for transformation (e.g. to electrical power stations) and for final 'consumption' (deliveries to households, industry or for transport). The energy producers own consumption is not included. Deliveries to the petrochemical industry are accounted for on a net basis (i.e. net of backflows from the petrochemical industry). For France, deliveries for military consumption are not included.

III. GAS

All data is expressed in Terajoules (TJ) on the basis of gross calorific value (GCV).

- **Natural Gas:** Natural gas is essentially methane but contains small proportions of other gases. It covers both 'associated' and 'non-associated' natural gas, methane stripped at casing heads, recovered in coal mines and sewage gas. Separated methane, propane, butane and other liquid condensate yields, as far as they are separated, are excluded.
- **Production:** Covers only purified natural gas after operations for removal of inert matter contained in the gas. The amounts indicated are those after deduction of quantities used for blow-offs, flaring, production tests and the amounts reinjected into the strata. The producers own consumption is included. The production of substitute natural gas is not included.
- **Imports/Exports:** Quantities passing through the national territory in transit are excluded (mainly through gas pipelines).
- **Gross Inland Consumption:** This series is calculated as follows:
 Production of natural gas + supplies from the Netherlands + other supplies from the Community (not shown) + imports from third party countries ± stock change (not shown) = gross inland consumption. The United Kingdom monthly data refers to periods of 4 or 5 weeks (4 weeks for the first two months of each quarter, 5 for the last month).

NOTES EXPLICATIVES ET DEFINITIONS

I. PÉTROLE BRUT ET FEEDSTOCKS

Toutes les données sont exprimées en 1 000 tonnes métriques.

- **Production:** La production de pétrole brut comprend les condensats 'associés' dans les gisements de pétrole brut, les essences naturelles et d'autres condensats obtenus lors de la production, de l'épuration et de la stabilisation du gaz naturel, seulement dans les cas où ces produits subissent une transformation dans les raffineries.
- **Importations:** Comme pour tous les agrégats du commerce extérieur relatifs au bilan d'énergie, la définition des importations repose sur le concept de commerce général. Ainsi les importations de pétrole brut et de feedstocks (produit pétroliers semi-raffinés destinés à une distillation ultérieure) englobent toutes les quantités importées dans le territoire national, y compris les quantités: (i) destinées au traitement à façon pour compte étranger, (ii) importées à titre temporaire, (iii) importées et mises en entrepôts spéciaux pour compte étranger, (v) importées en provenance de régions ou de territoires d'outre-mer sous la souveraineté nationale. Ne sont cependant pas comprises les quantités qui traversent le territoire national en transit, notamment par oléoducs. Les données sont, en général, basées sur les déclarations des importateurs et peuvent de ce fait différer des données douanières, publiées dans les statistiques du commerce extérieur. La ventilation des importations par pays suit la notion d'origine des produits.
- **Pétrole brut traité:** Cet agrégat englobe toutes les quantités de pétrole brut et de feedstocks entrées en traitement dans les raffineries (y compris le traitement à façon pour le compte étranger). Les chiffres sont nets des restitutions de produits pétroliers en provenance de l'industrie pétrochimique, ainsi que des produits pétroliers recyclés à l'intérieur des raffineries.
- **Exportations:** Les exportations de pétrole brut et de feedstocks suivent la notion de commerce général et couvrent donc toutes les quantités exportées à partir du territoire national. Elles comprennent entre autres les quantités: (i) destinées à subir un traitement ou une transformation à l'étranger, (ii) réexportées après traitement ou transformation; (iii) exportées à titre temporaire, (iv) exportées à destination de régions ou de territoires d'outre-mer sous la souveraineté nationale, (v) fournies aux troupes nationales ou étrangères stationnées à l'étranger (dans la mesure où des dispositions concernant le secret ne s'y opposent pas). Ne sont cependant pas comprises les quantités qui traversent le territoire national en transit ou qui sont destinées au soutage des navires de haute mer.

II. PRODUITS PÉTROLIERS

Toutes les données sont exprimées en 1 000 tonnes métriques.

- **Production nette dans les raffineries:** Cet agrégat représente la production en raffineries de tous les produits pétroliers (y compris les produits à usage non énergétique), à l'exclusion de la consommation propre des raffineries et des pertes de raffinage. Les chiffres sont nets des produits recyclés à l'intérieur des raffineries, ainsi que des produits restitués de l'industrie pétrochimique. Pour la définition des produits pétroliers, voir le document ad hoc paru en supplément au bulletin 3/1976 «Statistiques de l'énergie».
- **Importations et Exportations:** Définies par analogie aux importations/exportations de pétrole brut et de feedstocks ci-dessus.
- **Soutes:** Concerne l'approvisionnement des navires de haute mer, quel que soit leur pavillon, y compris les quantités prélevées dans les entrepôts hors douane et dans les entrepôts spéciaux. Sont exclues les fournitures pour les besoins du trafic aérien international.
- **Livraisons intérieures:** Cet agrégat correspond au total des quantités livrées dans le pays pour l'ensemble des usages énergétiques et non-énergétiques. Cette rubrique englobe les livraisons pour transformations (aux centrales électriques) et pour consommation 'finale' (livraisons aux foyers domestiques, aux industries ou pour le transport). La consommation propre des producteurs d'énergie n'est pas comprise. Les livraisons à l'industrie pétrochimique sont comptabilisées sur une base nette (c.à.d. nette des produits restitués par l'industrie pétrochimique). Pour la France les chiffres ne comprennent pas la consommation militaire.

III. GAZ

Les données sont exprimées en Terajoules (TJ) – sur la base du pouvoir calorifique supérieur (PCS).

- **Gaz naturel:** Le gaz naturel est essentiellement du méthane, mais contient également une faible proportion d'autres gaz. Il couvre à la fois le gaz naturel 'non-associé' et le gaz naturel 'associé', le méthane récupéré aux têtes de tubages et recueilli dans les mines de charbon, ainsi que les gaz de fermentation des boues d'égoûts. L'éthane, le propane, le butane et les autres condensats dans la mesure où ils sont épurés, sont exclus.
- **Production:** Ne concerne que le gaz naturel épuré après élimination des matières inertes contenues dans le gaz. Les chiffres indiqués sont ceux relevés après déduction des quantités utilisées pour les lâchers, les brûlés à la torche, les essais de production et des quantités réinjectées dans le gisement. La consommation propre des producteurs est incluse. Les données de production mensuelle du Royaume-Uni concernent des périodes de 4 ou 5 semaines (4 semaines pour les deux premiers mois de chaque trimestre et 5 pour le dernier mois).
- **Importations/Exportations:** Les quantités qui traversent le territoire national en transit (par exemple par gazoduc) sont exclues.
- **Consommation intérieure brute de gaz naturel:** Cet agrégat est calculé à partir de la formule suivante: production de gaz naturel + réceptions en provenance Pays-Bas + autres réceptions en provenance de la Communauté (non-publié) + importations en provenance des pays tiers ± variations des stocks (non-publiés) = consommation intérieure brute de gaz naturel.

*Orig. franz.***ENTWICKLUNG DER ENERGIEWIRTSCHAFT IM ERSTEN QUARTAL 1984**

Die Zahlen für das erste Vierteljahr 1984, die zunächst vorläufige Angaben zur Grundlage haben und sich somit verändern können, lassen erstmals seit 1981 eine erhebliche Zunahme des Energieverbrauchs insgesamt erkennen.

Gegenüber dem ersten Vierteljahr 1983, das in starkem Masse rückläufig war, ist ein Verbrauchsaufschwung mit einem starken Zuwachs von 16 Mio t Rohöläquivalent, entsprechend eines Anstiegs um 6,7 %, festzustellen. Die einzelnen Primärenergieträger haben an der Zunahme – mit Ausnahme der Wasserkraft – unterschiedlichen Anteil. So sind bei der Kohle Steigerungen von ungefähr 6 %, beim Naturgas 10 % und bei Kernenergie von 33 % festzustellen. Beim Erdöl blieb die Zunahme auf rund 1,5 % beschränkt.

Eine Erklärung für diese Steigerungen kann in einer auf den Vergleichszeitraum bezogenen spürbaren Wirtschaftsbelebung in bestimmten energieintensiven Bereichen wie der Eisen- und Stahlindustrie und der Chemie gesucht werden, deren Wirkung, soweit feststellbar, bedeutend war.

Eine erhebliche Zunahme der Erzeugung von Primärenergie in der Gemeinschaft um 4,7 % und eine starke Bestandsverminderung (rund 18 Millionen t RÖE), insbesondere bei der Steinkohle, hat dazu geführt, dass die Zunahme der Nettoenergieeinfuhr auf 6 Millionen t RÖE, das sind 6,8 %, begrenzt geblieben ist. Die Erhöhung betraf hauptsächlich die Steinkohle mit + 11 % sowie das Erdgas mit + 19 %. Die Einfuhrentwicklung, die sich im gleichen Rahmen, wie die des Verbrauchs hielt, hat jedoch den Grad der Aussenabhängigkeit weder im Fall der Energie insgesamt noch im Fall des Erdöls verändert.

*Orig. French***TRENDS IN THE ENERGY ECONOMY IN THE FIRST QUARTER OF 1984**

The figures for the first quarter of 1984, which are based on data which are still provisional and therefore subject to revision show, for the first time since 1981, a noticeable increase in overall energy consumption.

Compared with the first quarter of 1983, which showed a fairly substantial decrease, consumption increased by 16 million tonnes oil equivalent, i.e. 6.7 %. This increase affects to different degrees all the primary energy sources with the exception of hydroelectric power. Increases were approximately 6 % for coal, 10 % for natural gas and 33 % for nuclear energy. For oil the increase was only approximately 1.5 %.

The reason for these increases may be found in a relative upturn in economic activity compared with the corresponding period of 1983 in certain sectors which are heavy consumers of energy, such as the steel and chemical industries, which appear to have played a major part.

Because of fairly sharp increase in Community production of primary energy (4.7 %) and a massive rundown of stocks (approximately 18 million tonnes oil equivalent), in particular of coal, the increase in net imports of energy was only 6 million tonnes oil equivalent, i.e. 6.8 %. This increase was accounted for mainly by coal (11 %) and natural gas (19 %). However, the increase in imports, which was of the same order as that in consumption, did not for this reason affect the degree of energy dependency on the rest of the world, for either total energy or oil.

EVOLUTION DE L'ECONOMIE ENERGETIQUE AU COURS DU PREMIER TRIMESTRE 1984

Les résultats du premier trimestre 1984, basés sur les données encore provisoires et sujettes donc à révision, font apparaître, pour la première fois depuis 1981, un sensible accroissement de la consommation énergétique globale.

Par rapport au premier trimestre 1983, qui avait atteint un niveau de baisse assez important, on assiste à une reprise de la consommation avec une forte progression de 16 millions de tonnes d'équivalent pétrole, soit + 6,7 %. L'augmentation affecte à des degrés divers toutes les sources d'énergie primaire, à l'exception de l'énergie hydroélectrique. En effet, on observe des accroissements d'environ 6 % pour le charbon, de 10 % pour le gaz naturel et de 33 % pour l'énergie nucléaire. Pour le pétrole, la hausse a été limitée à 1,5 % environ.

Une explication de ces progressions peut être recherchée dans une relative reprise de l'activité économique, notamment par rapport à la période homologuée, de la part de certains secteurs gros consommateurs d'énergie tels la sidérurgie et la chimie dont l'effet a été, de toute évidence, important.

Grâce à une augmentation assez forte de la production communautaire d'énergie primaire (+ 4,7 %) et à un déstockage massif (18 millions de tep environ), en particulier de houille, l'accroissement des importations nettes d'énergie s'est limité à 6 millions de tep, soit + 6,8 %. Cet accroissement s'est porté essentiellement sur la houille (+ 11 %) et sur le gaz naturel, (+ 19 %). Cependant, le développement des importations qui a été du même ordre que celui de la consommation n'a pas, de ce fait, modifié le taux de dépendance énergétique vis-à-vis de l'extérieur, tant pour le total énergie que pour le pétrole.

ZUSAMMENGEFASSTE BILANZ "ENDENERGIE"

SUMMARY "FINAL ENERGY" BALANCE-SHEET

BILAN AGREGE DE L' "ENERGIE FINALE"

1. Vierteljahr

Quarter 1

1er trimestre

	EUR 10	EUR 9	BR DEUTSCH- LAND	FRANCE	ITALIA	NEDERLAND	BELGIQUE BELGIË	LUXEM- BOURG	UNITED KINGDOM	IRELAND	DANMARK	ELLAS
	1 9 8 3											
	millions of tonnes of oil equivalent											
Primary production	140,1 (1)	138,7 (1)	32,5 (1)	16,5 (1)	4,8	19,9	2,2 (1)	0,0	61,6 (1)	0,8	0,5	1,4
Imports	154,9 (2)	150,4 (2)	37,7	31,4	29,0	20,8	12,4	0,7	13,2	1,4	3,8	4,5
Changes in stocks (3)	+ 14,3	+ 13,8	2,1	5,5	+ 3,4	+ 1,0	+ 0,3	+ 0,0	+ 0,6	- 0,0	+ 0,9	+ 0,6
Exports	61,1	58,7	5,3	3,0	3,2	23,1	3,6	0,0	19,6	0,1	0,8	2,3
Gross consumption	248,3	244,2	67,0	50,4	34,0	18,6	11,3	0,7	55,7	2,0	4,4	4,1
Bunkers	5,4	5,3	0,7	0,6	0,7	2,0	0,6	-	0,5	0,0	0,1	0,2
INLAND CONSUMPTION	242,8	238,9	66,3	49,7	33,3	16,6	10,7	0,7	55,3	2,0	4,3	3,9

	thousand Terajoules											
Primary production	5862,7	5805,0	1359,5	689,5	200,3	833,8	94,0	0,3	2576,6	31,5	19,5	57,7
Imports	6484,7	6296,8	1579,3	1313,4	1213,7	871,4	518,6	30,0	552,0	58,2	160,2	187,9
Exports	2555,3	2457,6	219,9	126,1	134,7	967,5	151,2	0,5	821,1	5,0	31,6	97,7
INLAND CONSUMPTION	10165,4	10001,4	2776,6	2081,4	1392,1	694,2	449,4	30,1	2314,0	83,1	180,5	164,0

	1 9 8 4											
	en millions de tonnes d'équivalent pétrole											
Production primaire	146,7	145,3	32,2	20,3	5,1	22,8	3,0	0,0	60,7	0,8	0,5	1,4
Importations	167,7	164,2	40,4	36,4	32,9	20,9	13,3	0,8	13,8	1,4	4,3	3,5
Variations de stocks (3)	+ 17,8	+ 16,8	+ 4,1	+ 3,0	+ 2,2	+ 0,7	+ 0,9	- 0,0	+ 5,3	- 0,0	+ 0,8	+ 0,9
Exportations	67,4	66,0	5,2	3,4	2,7	24,9	4,6	0,0	24,4	0,1	0,6	1,4
Consommation brute	264,7	260,3	71,4	56,2	37,6	19,4	12,6	0,8	55,4	2,0	5,0	4,4
Soutes	5,5	5,2	0,6	0,7	0,7	2,0	0,7	-	0,5	0,0	0,1	0,2
CONSOMM. INTERIEURE	259,2	255,1	70,8	55,5	36,9	17,4	11,9	0,8	54,9	2,0	4,9	4,1

	en milliers de Terajoules											
Production primaire	6139,7	6082,7	1346,0	849,0	214,4	954,1	125,1	0,4	2539,6	32,5	21,5	57,0
Importations	7018,5	6871,7	1691,6	1521,8	1377,4	874,2	555,7	33,7	578,6	57,9	180,8	146,9
Exportations	2821,1	2760,9	218,8	142,2	112,5	1043,8	191,4	0,4	1019,8	5,8	26,2	60,2
CONSOMM. INTERIEURE	10850,6	10678,4	2965,5	2325,4	1544,8	728,7	496,6	33,6	2297,9	83,0	203,0	172,1

(1) including hard coal recovered
(2) including intra-community trade
(3) + decrease of stocks; - increase of stocks

(1) y compris houille récupérée
(2) y compris échanges intra-communautaires
(3) + reprises aux stocks, - mises aux stocks

PRIMAERENERGIE

PRIMARY ENERGY

ENERGIE PRIMAIRE

1. VIERTELJAHR 1984

QUARTER 1 1984

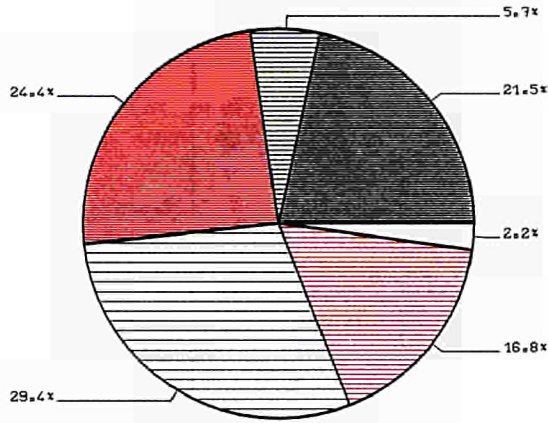
1 TRIM. 1984

ERZEUGUNG

PRODUCTION

PRODUCTION

146.7 MIO ROE/TOE/TEP

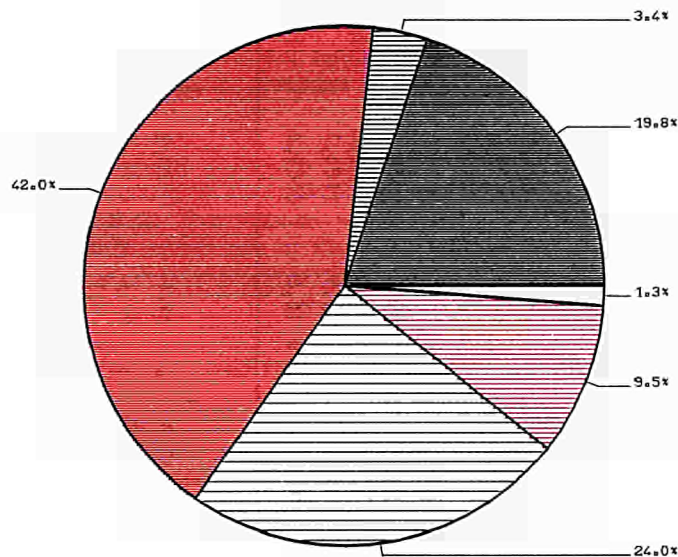


VERBRAUCH

CONSUMPTION

CONSOMMATION

259.2 MIO ROE/TOE/TEP



STEINKOHL
HARDCOAL
HOUILLE



BRAUNKOHL
LIGNITE
LIGNITE



ROHOEL
CRUDE OIL
PETROLE BRUT



NATURGAS
NATURAL GAS
GAZ NATUREL



KERNENERGIE
NUCLEAR ENERGY
ENERGIE NUCLEAIRE



PRIMAERELEKTRIZITÄT
PRIMARY ELECTRICITY
ELECTRICITE PRIMAIRE

VERTEILUNG DER WICHTIGSTEN
POSITIONEN DER ENERGIEBILANZ

SUBDIVISION OF THE PRINCIPAL
AG GREGATES OF THE ENERGY BALANCE-SHEET

VENTILATION DES PRINCIPAUX
AGREGATS DU BILAN DE L'ENERGIE

1. Vierteljahr

Quarter 1

1er Trimestre

10⁶ t RÖE/tee/tep

	EUR 10			EUR 9			BR DEUTSCHLAND			FRANCE		
	1983	1984	84/83	1983	1984	84/83	1983	1984	84/83	1983	1984	84/83
1. Inlandsverbrauch	242,8	259,2	+ 6,7%	238,9	255,1	+ 6,8%	66,3	70,8	+ 6,8%	49,7	55,6	+ 11,7%
davon :												
11 Steinkohle (1)	48,7	51,3	+ 5,5%	48,5	51,0	+ 5,2%	14,7	17,6	+ 19,8%	7,0	7,7	+ 9,4%
12 Braunkohl (und Torf)	8,1	8,8	+ 8,3%	7,2	7,9	+ 9,3%	6,6	7,3	+ 10,9%	0,3	0,2	- 16,3%
13 Rohöl (1)	107,2	109,0	+ 1,6%	104,5	106,3	+ 1,7%	26,6	26,4	- 0,9%	23,6	24,4	+ 3,3%
14 Naturgas	56,3	62,1	+ 10,2%	56,3	62,0	+ 10,2%	13,3	14,0	+ 4,9%	7,9	8,7	+ 11,2%
15 Kernenergie	18,6	24,7	+ 32,9%	18,6	24,7	+ 32,9%	4,5	5,1	+ 14,2%	9,3	13,6	+ 45,3%
16 Primärelektrizität und sonstiges	3,9	3,3	- 15,3%	3,8	3,2	- 16,4%	0,7	0,5	- 21,8%	1,6	1,0	- 41,8%
2. Netto-Einfuhren (2)	93,9	100,3	+ 6,8%	91,7	98,2	+ 7,1%	32,5	35,2	+ 8,3%	28,4	33,0	+ 16,2%
darunter :												
21 Steinkohle	8,8	10,0	+ 13,2%	8,7	9,7	+ 11,5%	- 0,3	- 0,4	+ 35,6%	3,4	3,8	+ 10,4%
22 Rohöl	66,3	71,0	+ 7,1%	62,8	68,5	+ 9,0%	19,8	21,1	+ 6,5%	17,2	21,0	+ 21,6%
23 Naturgas	12,7	15,6	+ 23,5%	12,7	15,6	+ 23,5%	8,1	10,0	+ 24,4%	5,5	5,8	+ 6,0%
24 Mineralölprodukte	5,5	3,2	- 42,1%	7,0	4,0	- 43,1%	5,0	4,9	- 1,3%	2,1	2,7	+ 25,6%
3. Erzeugung von Primärenergieträgern	140,1	146,7	+ 4,7%	138,7	145,3	+ 4,8%	32,5	32,2	- 1,0%	16,5	20,3	+ 23,1%
davon :												
31 Steinkohle	39,2	31,6	- 19,4%	39,2	31,6	- 19,4%	15,8	14,9	- 5,7%	3,1	2,9	- 7,9%
32 Braunkohle (und Torf)	7,7	8,4	+ 8,8%	6,8	7,5	+ 9,9%	6,2	6,9	+ 11,5%	0,2	0,2	- 16,8%
33 Rohöl und Condensate	30,8	35,8	+ 16,4%	30,4	35,5	+ 16,7%	1,1	1,0	- 3,5%	0,6	0,7	+ 13,3%
34 Naturgas	40,2	43,0	+ 7,0%	40,2	43,0	+ 7,0%	4,3	3,6	- 15,5%	1,5	1,5	+ 1,6%
35 Kernenergie	18,6	24,7	+ 32,9%	18,6	24,7	+ 32,9%	4,5	5,1	+ 14,2%	9,3	13,6	+ 45,3%
36 Primärelektrizität und sonstiges	3,6	3,2	- 11,0%	3,6	3,1	- 12,6%	0,6	0,6	- 11,1%	1,7	1,5	- 13,7%
4. Netto Einfuhren (2)												
Inlandsverbrauch + Bunker												
Total	37,8%	37,9%		37,6%	37,7%		48,4%	49,3%		56,3%	58,6%	
davon : Rohöl	28,9%	28,0%		28,6%	27,8%		37,0%	36,4%		38,5%	42,1%	

(1) Einschliesslich Austauschsaldo des Aussenhandels und Bestandsveränderung abgeleiteter Produkte

(2) Einfuhr - Ausfuhr

(3) Einschliesslich Wiedergewinnung

VERTEILUNG DER WICHTIGSTEN
POSITIONEN DER ENERGIEBILANZ

SUBDIVISION OF THE PRINCIPAL
AGGREGATES OF THE ENERGY BALANCE-SHEET

VENTILATION DES PRINCIPAUX
AGREGATS DU BILAN DE L'ENERGIE

1. Vierteljahr

Quarter 1

1er Trimestre

10⁶t RÖE/ton/tep

	ITALIA			NEDERLAND			BELGIQUE-BELGIE			LUXEMBOURG		
	1983	1984	84/83	1983	1984	84/83	1983	1984	84/83	1983	1984	84/83
1. Consommation intérieure brute	33,3	36,9	+ 11,0%	16,6	17,4	+ 5,0%	10,7	11,9	+ 10,5%	0,7	0,8	+ 11,4%
soit :												
11 houille (1)	2,6	3,4	+ 26,6%	1,7	0,9	- 47,4%	2,2	2,6	+ 20,0%	0,3	0,4	+ 20,3%
12 lignite (et tourbe)(1)	0,1	0,1	+ 1,3%	0,0	0,0	- 33,4%	0,0	0,0	- 22,7%	0,0	0,0	+ 0,0%
13 pétrole brut (1)	21,6	22,6	+ 4,3%	4,9	5,4	+ 9,9%	5,0	4,8	- 3,6%	0,2	0,3	+ 2,8%
14 gaz naturel	7,7	9,3	+ 20,5%	9,7	10,8	+ 10,5%	2,5	2,6	+ 0,9%	0,1	0,1	+ 7,0%
15 énergie nucléaire	0,1	0,5	+249,3%	0,1	0,2	+101,9%	0,9	1,7	+ 90,2%	-	-	-
16 énergie électrique primaire et autres	1,0	1,1	+ 10,2%	0,1	0,1	+ 9,4%	0,1	0,1	+ 51,5%	0,1	0,1	+ 10,0%
2. Importations nettes (2)	25,8	30,2	+ 17,2%	- 2,3	- 4,1	+ 76,5%	8,8	8,7	- 0,8%	0,7	0,8	+ 12,9%
dont :												
21 houille	2,6	3,1	+ 20,4%	1,5	1,0	- 33,4%	0,9	1,2	+ 35,2%	0,0	0,0	- 22,2%
22 pétrole brut	18,4	20,7	+ 12,8%	9,0	11,6	+ 28,1%	5,1	6,0	+ 18,4%	-	-	-
23 gaz naturel	3,2	4,5	+ 40,8%	- 9,4	-10,9	+ 16,4%	2,4	2,5	+ 3,0%	0,1	0,1	+ 7,0%
24 produits pétroliers	1,6	1,6	- 0,3%	- 3,5	- 5,8	+ 67,4%	+ 0,2	-1,1	-	0,2	0,3	+ 8,0%
3. Production primaire	4,8	5,1	+ 7,0%	19,9	22,8	+ 14,4%	2,2	3,0	+ 33,1%	0,0	0,0	+ 42,9%
soit :												
31 houille (3)	-	-	-	-	-	-	1,3	1,2	- 7,0%	-	-	-
32 lignite (et tourbe)	0,1	0,1	- 1,4%	-	-	-	-	-	-	-	-	-
33 pétrole et condensats	0,6	0,6	- 0,9%	0,6	0,9	+ 34,7%	-	-	-	-	-	-
34 gaz naturel	3,1	3,2	+ 4,1%	19,1	21,7	+ 13,4%	0,0	0,0	+125,0%	-	-	-
35 énergie nucléaire	0,1	0,5	+249,3%	0,1	0,2	+101,9%	0,9	1,7	+ 90,2%	-	-	-
36 énergie électrique primaire et autres	0,9	0,8	- 13,2%	0,1	0,1	- 25,0%	0,0	0,0	+ 54,5%	0,0	0,0	+ 42,9%
4. Importations nettes (2)												
Consommation intérieure+outes												
Total	75,8%	80,5 %		-12,2%	- 20,9 %		77,8%	69,3 %		97,8%	99,1 %	
dont : pétrole	58,7%	59,4 %		29,9%	29,6 %		47,4%	39,0 %		32,9%	31,9 %	

(1) Y compris solde du commerce extérieur et mouvement des stocks des produits dérivés

(2) Importations moins exportations

(3) Y compris récupération

VERTEILUNG DER WICHTIGSTEN
 POSITIONEN DER ENERGIEBILANZ

 SUBDIVISION OF THE PRINCIPAL
 AGGREGATES OF THE ENERGY BALANCE-SHEET

 VENTILATION DES PRINCIPAUX
 AGREGATS DU BILAN DE L'ENERGIE

1. Vierteljahr

Quarter 1

1er Trimestre

10⁶ t RÖE/toe/tep

	UNITED KINGDOM			IRELAND			DANMARK			ELLAS		
	1983	1984	84/83	1983	1984	84/83	1983	1983	84/83	1983	1984	84/83
1. Inlandconsumption	55,3	54,9	- 0,7%	2,0	2,0	- 0,2%	4,3	4,8	+ 12,5%	3,9	4,1	+ 5,0%
of which :												
11 hardcoal (1)	18,3	16,8	- 8,3%	0,2	0,2	+ 11,7%	1,5	1,6	+ 3,9%	0,2	0,3	+ 93,3%
12 lignite (and peat) (1)	-	-	-	0,2	0,2	- 1,2%	-	0,0	-	0,9	0,9	+ 0,4%
13 crude oil (1)	18,7	18,3	- 2,1%	1,0	1,0	- 5,7%	2,8	3,2	+ 14,9%	2,7	2,7	+ 1,0%
14 natural gas	14,5	16,1	+ 10,8%	0,5	0,5	+ 7,2%	-	-	-	0,0	0,0	- 50,0%
15 nuclear energy	3,6	3,6	- 10,6%	-	-	-	-	-	-	-	-	-
16 primary electrical energy and others	0,1	0,1	- 0,4%	0,0	0,0	+ 3,7%	0,0	0,1	+177,1%	0,1	0,1	+ 26,3%
2. Net imports (2)	- 6,7	-10,5	+ 64,0%	1,3	1,2	- 2,0%	3,1	3,7	+ 20,2%	2,2	2,1	- 3,9%
among which :												
21 hard coal	- 0,5	- 0,3	- 36,3%	0,2	0,2	+ 15,9%	0,9	1,1	+ 20,8%	0,1	0,3	+113,7%
22 crude oil	- 8,1	-13,5	+ 66,7%	0,3	0,4	+ 11,9%	1,1	1,3	+ 18,4%	3,5	2,5	- 27,7%
23 natural gas	2,8	3,6	+ 30,2%	-	-	-	-	-	-	-	-	-
24 petroleum products	- 0,5	- 0,4	- 24,7%	0,8	0,7	- 12,9%	1,1	1,2	+ 15,6%	-1,5	-0,8	- 46,9%
3. Production of primary energy	61,6	60,7	- 1,4%	0,8	0,8	+ 3,1%	0,5	0,5	+ 10,1%	1,4	1,4	- 1,2%
of which :												
31 hard coal (3)	18,9	12,6	- 33,5%	0,0	-	-	-	0,0	-	-	-	-
32 lignite (and peat)	-	-	-	0,2	0,2	- 1,6%	-	-	-	0,9	0,9	+ 0,4%
33 crude oil and condensates	27,1	31,9	+ 17,6%	-	-	-	0,5	0,5	+ 8,2%	0,4	0,3	- 5,2%
34 natural gas	11,7	12,5	+ 6,2%	0,5	0,5	+ 7,2%	-	-	-	0,0	0,0	- 50,0%
35 nuclear energy	3,6	3,6	- 0,4%	-	-	-	-	-	-	-	-	-
36 primary electrical energy and others	0,2	0,1	- 10,6%	0,0	0,0	+ 3,7%	0,0	0,0	-	0,0	0,1	+ 18,0%
4. <u>Net imports (2)</u>												
Inlandconsumption + bunker												
Total	- 12,1 %	- 19,0 %		63,5 %	62,5 %		69,6 %	74,5 %		52,6 %	47,6 %	
among which : petroleum	- 15,5 %	- 25,1 %		54,1 %	51,4 %		48,1 %	50,1 %		47,9 %	39,2 %	

(1) Including the balance of foreign trade and stock changes of derived products

(2) Imports minus exports

(3) Including recovered products

**PRESS NOTICE AND PUBLICATIONS
'ENERGY STATISTICS'
Edition 1984**

**NOTES ET PUBLICATIONS
"STATISTIQUES DE L'ENERGIE"
Edition 1984**

MONTHLY STATISTICS

A — Publications (d/e/f)

- Monthly bulletin Coal
- Monthly bulletin Hydrocarbons
- Monthly bulletin Electrical energy

B — Press notice (d/e/f)

- Energy supply aspects of the nuclear power stations (restricted monthly diffusion)

ANNUAL STATISTICS

A — Statistical telegrams (d/e/f)

- * — Coal industry activity in 1983
- * — Oil market activity in 1983
- * — Natural gas supply economics in 1983
- * — Electricity supply economics in 1983
- * — Energy economy in 1983

B — Publications

- * — Energy statistics yearbook — 1982 (d/e/f/i)
- Operation of nuclear power stations — 1983 (e/f)
- Gas prices 1978 — 1984 (d+e+f+i)

NOTE :

Publication dates are given in the quarterly publications 'Eurostat news'

* **published and available**

STATISTIQUES MENSUELLES

A — Publications (d/e/f)

- Bulletin mensuel Charbon
- Bulletin mensuel Hydrocarbures
- Bulletin mensuel Energie électrique

B — Note rapide (d/e/f)

- Exploitation des centrales nucléaires (diffusion mensuelle restreinte)

STATISTIQUES ANNUELLES

A — Télégrammes statistiques (d/e/f)

- * — L'activité charbonnière en 1983
- * — L'activité pétrolière en 1983
- * — L'activité du gaz naturel en 1983
- * — L'économie électrique en 1983
- * — L'économie de l'énergie en 1983

B — Publications

- * — Annuaire des statistiques de l'énergie — 1982 (d/e/f/i)
- Exploitation des centrales nucléaires — 1983 (e/f)
- Prix du gaz (d+e+f+i)

NOTA :

Le calendrier des publications est indiqué trimestriellement dans 'Informations de l'Eurostat'

* **parues et disponibles**

**Salg og abonnement · Verkauf und Abonnement · Πωλήσεις και συνδρομές · Sales and subscriptions
Vente et abonnements · Vendita e abbonamenti · Verkoop en abonnementen**

BELGIQUE / BELGIË

Moniteur belge / Belgisch Staatsblad
Rue de Louvain 40-42 / Leuvensestraat 40-42
1000 Bruxelles / 1000 Brussel
Tél. 512 00 26
CCP / Postrekening 000-2005502-27

Sous-dépôts / Agentschappen:

**Librairie européenne /
Europese Boekhandel**
Rue de la Loi 244 / Wetstraat 244
1040 Bruxelles / 1040 Brussel

CREDOC

Rue de la Montagne 34 / Bergstraat 34
Bte 11 / Bus 11
1000 Bruxelles / 1000 Brussel

DANMARK

Schultz Forlag

Møntergade 21
1116 København K
Tlf: (01) 12 11 95
Girokonto 200 11 95

BR DEUTSCHLAND

Verlag Bundesanzeiger

Breite Straße
Postfach 10 80 06
5000 Köln 1
Tel. (02 21) 20 29-0
Fernschreiber:
ANZEIGER BONN 8 882 595

GREECE

G.C. Eleftheroudakis SA

International Bookstore
4 Nikis Street
Athens (126)
Tel. 322 63 23
Telex 219410 ELEF

Sub-agent for Northern Greece:

Molho's Bookstore

The Business Bookshop
10 Tsimiski Street
Thessaloniki
Tel. 275 271
Telex 412885 LIMO

FRANCE

**Service de vente en France des publications
des Communautés européennes**

Journal officiel
26, rue Desaix
75732 Paris Cedex 15
Tél. (1) 578 61 39

IRELAND

Government Publications Sales Office

Sun Alliance House
Molesworth Street
Dublin 2
Tel. 71 03 09

or by post

Stationery Office

St Martin's House
Waterloo Road
Dublin 4
Tel. 78 96 44

ITALIA

Licosa Spa

Via Lamarmora, 45
Casella postale 552
50 121 Firenze
Tel. 57 97 51
Telex 570466 LICOSA I
CCP 343 509

Subagente:

Libreria scientifica Lucio de Biasio - AEIOU

Via Meravigli, 16
20 123 Milano
Tel. 80 76 79

GRAND-DUCHÉ DE LUXEMBOURG

**Office des publications officielles
des Communautés européennes**

5, rue du Commerce
L-2985 Luxembourg
Tél. 49 00 81 - 49 01 91
Télex PUBOF - Lu 1322
CCP 19190-81
CC bancaire BIL 8-109/6003/200

Messageries Paul Kraus

11, rue Christophe Plantin
L-2339 Luxembourg
Tél. 48 21 31
Télex 2515

NEDERLAND

Staatsdrukkerij- en uitgeverijbedrijf

Christoffel Plantijnstraat
Postbus 20014
2500 EA 's-Gravenhage
Tel. (070) 78 99 11

UNITED KINGDOM

HM Stationery Office

HMSO Publications Centre
51 Nine Elms Lane
London SW8 5DR
Tel. 01-211 3935

Sub-agent:

Alan Armstrong & Associates

European Bookshop
London Business School
Sussex Place
London NW1 4SA
Tel. 01-723 3902

ESPAÑA

Mundi-Prensa Libros, S.A.

Castelló 37
Madrid 1
Tel. (91) 275 46 55
Telex 49370-MPLI-E

PORTUGAL

Livraria Bertrand, s.a.r.l.

Rua João de Deus
Venda Nova
Amadora
Tél. 97 45 71
Telex 12709-LITRAN-P

SCHWEIZ / SUISSE / SVIZZERA

Librairie Payot

6, rue Grenus
1211 Genève
Tél. 31 89 50
CCP 12-236

UNITED STATES OF AMERICA

**European Community Information
Service**

2100 M Street, NW
Suite 707
Washington, DC 20037
Tel. (202) 862 9500

CANADA

Renouf Publishing Co., Ltd

2182 St Catherine Street West
Montreal
Quebec H3H 1M7
Tel. (514) 937 3519

JAPAN

Kinokuniya Company Ltd

17-7 Shinjuku 3-Chome
Shiniuku-ku
Tokyo 160-91
Tel. (03) 354 0131

Gliederung der Veröffentlichungen des Eurostat

1. **Allgemeine Statistik** (grauer Umschlag)
 1. Allgemeine Statistik
 2. Allgemeine Regionalstatistik
 3. Statistik der Drittländer
2. **Volkswirtschaftliche Gesamtrechnungen, Finanzen und Zahlungsbilanzen** (violetter Umschlag)
 1. Volkswirtschaftliche Gesamtrechnungen
 2. Konten der Sektoren
 3. Konten nach Produktionsbereichen
 4. Geld und Finanzen
 5. Regionalkonten und Finanzen
 6. Zahlungsbilanzen
 7. Preise
3. **Bevölkerung und soziale Bedingungen** (gelber Umschlag)
 1. Bevölkerung
 2. Soziale Bedingungen
 3. Bildung und Ausbildung
 4. Beschäftigung
 5. Sozialschutz
 6. Löhne und Einkommen
4. **Industrie und Dienstleistungen** (blauer Umschlag)
 1. Industrie: Allgemeines
 2. Energie
 3. Eisen- und Stahlindustrie
 4. Verkehr und Dienstleistungen
5. **Land- und Forstwirtschaft, Fischerei** (grüner Umschlag)
 1. Landwirtschaft: Allgemeines
 2. Landwirtschaft: Erzeugung und Bilanzen
 3. Landwirtschaft: Preise
 4. Landwirtschaft: Gesamtrechnungen
 5. Landwirtschaft: Struktur
 6. Forstwirtschaft
 7. Fischerei
6. **Außenhandel** (roter Umschlag)
 1. Systematiken
 2. Außenhandel der Gemeinschaft: Allgemeines
 3. Außenhandel mit Entwicklungsländern
9. **Verschiedenes** (brauner Umschlag)
 1. Verschiedene Statistiken
 2. Verschiedene Mitteilungen

Classification of Eurostat publications

1. **General statistics** (grey covers)
 1. General statistics
 2. Regional general statistics
 3. Third-country statistics
2. **National accounts, finance and balance of payments** (violet covers)
 1. National accounts
 2. Accounts of sectors
 3. Accounts of branches
 4. Money and finance
 5. Regional accounts and finance
 6. Balance of payments
 7. Prices
3. **Population and social conditions** (yellow covers)
 1. Population
 2. Social conditions
 3. Education and training
 4. Employment
 5. Social protection
 6. Wages and incomes
4. **Industry and services** (blue covers)
 1. Industry, general
 2. Energy
 3. Iron and steel
 4. Transport and services
5. **Agriculture, forestry and fisheries** (green covers)
 1. Agriculture, general
 2. Agriculture, production and balances
 3. Agriculture, prices
 4. Agriculture, accounts
 5. Agriculture, structure
 6. Forestry
 7. Fisheries
6. **Foreign trade** (red covers)
 1. Nomenclature
 2. Community trade, general
 3. Trade with developing countries
9. **Miscellaneous** (brown covers)
 1. Miscellaneous statistics
 2. Miscellaneous information

Classification des publications de l'Eurostat

1. **Statistiques générales** (couverture grise)
 1. Statistiques générales
 2. Statistiques régionales générales
 3. Statistiques des pays tiers
2. **Comptes nationaux, finances et balances des paiements** (couverture violette)
 1. Comptes nationaux
 2. Comptes des secteurs
 3. Comptes des branches
 4. Monnaie et finances
 5. Comptes et finances régionaux
 6. Balances des paiements
 7. Prix
3. **Population et conditions sociales** (couverture jaune)
 1. Population
 2. Conditions sociales
 3. Éducation et formation
 4. Emploi
 5. Protection sociale
 6. Salaires et revenus
4. **Industrie et services** (couverture bleue)
 1. Industrie, générale
 2. Énergie
 3. Sidérurgie
 4. Transports et services
5. **Agriculture et services** (couverture verte)
 1. Agriculture, générale
 2. Agriculture, production et bilans
 3. Agriculture, prix
 4. Agriculture, comptes
 5. Agriculture, structure
 6. Forêts
 7. Pêche
6. **Commerce extérieur** (couverture rouge)
 1. Nomenclature
 2. Échanges de la Communauté, général
 3. Échanges avec les pays en voie de développement
9. **Divers** (couverture brune)
 1. Statistiques diverses
 2. Informations diverses

Öffentliche Preise in Luxemburg (ohne MwSt.) Price (excluding VAT) in Luxembourg
 Prix publics au Luxembourg (TVA exclue)

	ECU	BFR	DM	FF	IRL	UKL	USD
Einzelpreis ● Single copy ● Prix par numéro	2,19	100	5	15	1.60	1.30	2
Abonnement ● Subscription	20,75	950	47	145	15	12	18
Kohle + Kohlenwasserstoffe + Elektrizität Coal + Hydrocarbons + Electrical energy Charbon + Hydrocarbures + Energie électrique	38,85	1780	88	265	28.25	22.50	34



KONTORET FOR DE EUROPÆISKE FÆLLESSKABERS OFFICIELLE PUBLIKATIONER
 AMT FÜR AMTLICHE VERÖFFENTLICHUNGEN DER EUROPÄISCHEN GEMEINSCHAFTEN
 ΥΠΗΡΕΣΙΑ ΕΠΙΣΗΜΩΝ ΕΚΔΟΣΕΩΝ ΤΩΝ ΕΥΡΩΠΑΪΚΩΝ ΚΟΙΝΟΤΗΤΩΝ
 OFFICE FOR OFFICIAL PUBLICATIONS OF THE EUROPEAN COMMUNITIES
 OFFICE DES PUBLICATIONS OFFICIELLES DES COMMUNAUTÉS EUROPÉENNES
 UFFICIO DELLE PUBBLICAZIONI UFFICIALI DELLE COMUNITÀ EUROPEE
 BUREAU VOOR OFFICIELE PUBLIKATIES DER EUROPESE GEMEENSCHAPPEN



CA-A0-84-007-3A-C