

# KOHLENWASSERSTOFFE

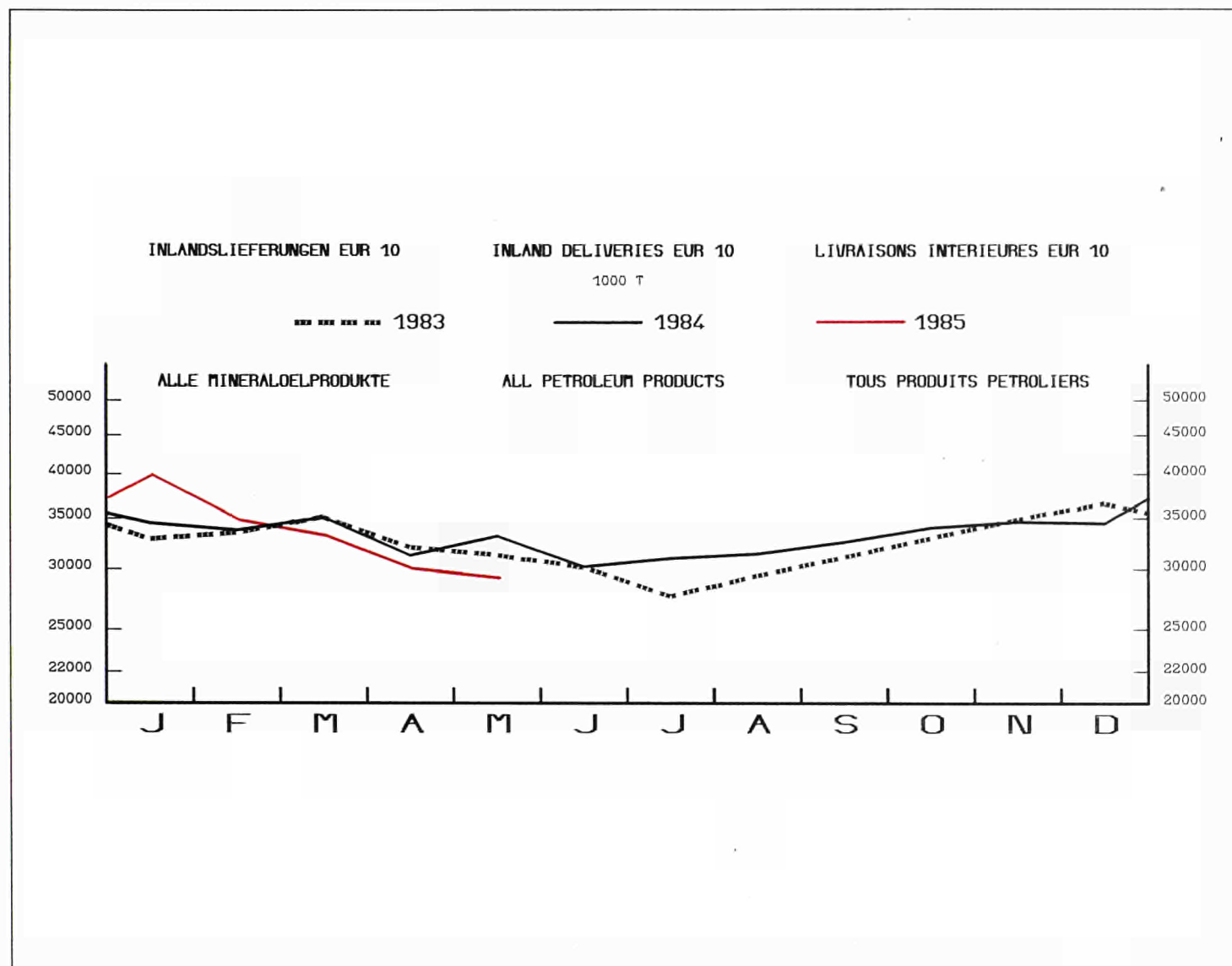
# HYDROCARBONS

# HYDROCARBURES



# eurostat

Monatlich  Monthly  Mensuel



- ANLAGE** : – Entwicklung der Energiewirtschaft im ersten Quartal 1985  
– Inlandslieferungen aller Mineralölprodukte – Erstes Halbjahr 1985
- IN ANNEX** : – Trends in the energy economy in the first quarter 1985  
– Inland deliveries of petroleum products – First half year 1985
- EN ANNEXE** : – Evolution de l'économie énergétique au cours du premier trimestre 1985  
– Livraisons intérieures de tous les produits pétroliers – Premier semestre 1985

## Hinweis

1. Das Statistische Amt veröffentlicht drei gesonderte Monatsbulletins für die Energiebereiche:  
Kohle – Kohlenwasserstoffe – Elektrizität

Jedes dieser Bulletins enthält:

- einen unveränderlichen Teil mit den auf den neuesten Stand gebrachten monatlichen Hauptreihen
- einen veränderlichen Teil über wichtige Aspekte der neuesten Entwicklung, der in der Anlage auch die vorläufigen Angaben der jährlichen Bilanzen enthält, sobald sie verfügbar sind

2. Der Leser findet auf Seite 21 die Erläuterungen zu den monatlichen Tabellen

3. Zuständig für alle Informationen über die Kohlenwasserstoffe:

R. GOLINVAUX – Tel. 430 11, App. 38 01

## Note

1. The Statistical Office publishes three series of monthly energy bulletins:  
Coal – Hydrocarbons – Electrical energy

Each of these bulletins consists of:

- a permanent section giving updated principal monthly statistical series
- a variable section on important aspects of the latest developments, which contains in annexe data on the annual balance-sheet (which may be definitive or provisional) as such information becomes available

2. The reader will find on page 22 the explanatory notes for the monthly tables

3. For any information dealing with hydrocarbons, please contact:

R. GOLINVAUX – Tel. 430 11, ext. 38 01

## Avertissement

1. L'Office Statistique publie trois séries de bulletins mensuels sur l'énergie, à savoir:  
Charbon – Hydrocarbures – Energie électrique

Chacun de ces bulletins est constitué:

- d'une partie fixe fournissant la mise à jour des principales séries statistiques mensuelles
- d'une partie variable relatant les aspects importants des dernières évolutions et présentant en annexe les données, même provisoires, des bilans annuels au fur et à mesure de leur disponibilité.

2. Le lecteur trouvera en page 23 les notes explicatives relatives aux tableaux mensuels.

3. Pour toute information concernant les statistiques des hydrocarbures, s'adresser à:

R. GOLINVAUX – Tél. 430 11, poste 38 01

	EUR - 10	B.R. DEUTSCH- LAND	FRANCE	ITALIA	NEDERLAND	BELGIQUE BELGIE	LUXEM- BOURG	UNITED KINGDOM	IRELAND	DANMARK	ELLAS
<b>ROHOEL UND FEEDSTOCKS</b>											
<b>CRUDE OIL AND FEEDSTOCKS</b>											
<b>PETROLE BRUT ET FEEDSTOCKS</b>											
1000 T											
<b>FOERDERUNG</b>											
<b>PRODUCTION</b>											
<b>PRODUCTION</b>											
1983	126385	4094	1661	2241	2900	-	-	112104	-	2153	1232
1984	138043	4030	2064	2285	3433	-	-	122608	-	2314	1309
1984 MAR	11654	345	170	190	299	-	-	10338	-	197	115
APR	11260	327	167	190	288	-	-	9989	-	186	113
MAI	11483	337	174	195	278	-	-	10194	-	188	117
JUN	10759	329	169	191	272	-	-	9494	-	190	114
JUL	11517	334	180	207	271	-	-	10219	-	195	111
AUG	10932	345	175	203	268	-	-	9627	-	199	115
SEP	11094	325	172	203	247	-	-	9833	-	202	112
OCT	12178	340	179	196	260	-	-	10934	-	208	61
NOV	11650	337	182	180	341	-	-	10276	-	221	113
DEC	12384	344	185	176	342	-	-	11003	-	221	113
1985 JAN	12766	347	142	182	359	-	-	11387	-	234	115
FEB	11351	319	183	174	327	-	-	10023	-	219	106
MAR	12264	325	210	203	358	-	-	10806	-	248	114
APR	11999	366	211	201	331	-	-	10566	-	222	102
MAI	:	357	219	204	:	-	-	10759	-	238	119
84 JAN-MAI	57529	1676	822	929	1432	-	-	51222	-	878	570
85 JAN-MAI	:	1714	965	964	:	-	-	53541	-	1161	556
1985/84 %	:	2,3	17,4	3,8	:	-	-	4,5	-	32,2	-2,5
<b>GESAMTEINFUHREN</b>											
<b>TOTAL IMPORTS</b>											
<b>IMPORTATIONS TOTALES</b>											
1983	326641	65212	71183	77321	40228	23032	-	30324	1180	6026	12135
1984	335252	66931	73523	75532	44486	23417	-	32207	1220	5817	12119
1984 MAR	29178	5353	6806	7328	3901	2139	-	2003	124	557	967
APR	29132	6205	6187	6998	3632	2118	-	2454	3	452	1083
MAI	28270	5443	6068	5451	4146	2184	-	3282	178	485	1033
JUN	27897	5517	5588	6760	3781	1897	-	2770	124	590	870
JUL	27367	5874	5544	6314	3343	1928	-	2592	114	416	1242
AUG	26096	4908	5410	5738	3543	1921	-	3132	69	407	968
SEP	25757	5512	4978	5204	3593	1862	-	3081	77	501	949
OCT	26614	4500	6179	6013	3682	1906	-	2644	114	665	911
NOV	27034	5669	5555	5923	4098	1483	-	2818	64	371	1053
DEC	28888	5641	6797	6345	3019	2008	-	3137	110	490	1341
1985 JAN	27936	5775	6687	5786	3648	1806	-	2807	119	438	870
FEB	26258	5249	5978	5757	3806	1649	-	2499	63	483	774
MAR	30674	6494	7241	6366	4231	1347	-	3556	111	347	981
APR	25661	5119	6297	6384	2583	960	-	3128	127	198	865
MAI	:	5244	4836	5179	:	1193	-	3052	127	486	669
84 JAN-MAI	145599	29310	33472	33235	19427	10412	-	12033	548	2377	4785
85 JAN-MAI	:	27881	31039	29472	:	6955	-	15042	547	1952	4159
1985/84 %	:	-4,9	-7,3	-11,3	:	-33,2	-	25,0	-0,2	-17,9	-13,1
<b>ROHOELEINFUHREN</b>											
<b>IMPORTS OF CRUDE OIL</b>											
<b>IMPORTATIONS DE PETROLE BRUT</b>											
1983	304494	65212	68041	69773	40228	19780	-	22833	1067	5425	12135
1984	309088	66931	70063	66466	44486	18450	-	24091	1171	5311	12119
1984 MAR	27440	5353	6571	6788	3901	1808	-	1392	124	536	967
APR	27003	6205	6071	6161	3632	1756	-	1674	-	421	1083
MAI	26013	5443	5765	4702	4146	1776	-	2501	178	469	1033
JUN	25499	5517	5343	5943	3781	1416	-	1939	124	566	870
JUL	24819	5874	4942	5437	3343	1415	-	2095	114	357	1242
AUG	23752	4908	5147	4901	3543	1469	-	2438	52	326	968
SEP	23705	5512	4623	4521	3593	1405	-	2600	60	442	949
OCT	24093	4500	5745	5176	3682	1466	-	1899	102	612	911
NOV	25002	5669	5465	5262	4098	971	-	2102	64	318	1053
DEC	26683	5641	6371	5634	3019	1717	-	2398	110	452	1341
1985 JAN	26201	5775	6366	5134	3648	1637	-	2268	119	384	870
FEB	24536	5249	5774	5003	3806	1547	-	1882	59	442	774
MAR	28790	6494	6887	5938	4231	1056	-	2762	111	330	981
APR	23680	5119	5843	5697	2583	759	-	2548	127	139	865
MAI	:	5244	4403	4357	:	927	-	2044	127	445	669
<b>EINFUHREN VON FEEDSTOCKS</b>											
<b>IMPORTS OF FEEDSTOCKS</b>											
<b>IMPORTATIONS DE FEEDSTOCKS</b>											
1983	22147	-	3142	7548	-	3252	-	7491	113	601	-
1984	26164	-	3460	9066	-	4967	-	8116	49	506	-
1984 MAR	1738	-	235	540	-	331	-	611	-	21	-
APR	2129	-	116	837	-	362	-	780	3	31	-
MAI	2257	-	303	749	-	408	-	781	-	16	-
JUN	2398	-	245	817	-	481	-	831	-	24	-
JUL	2548	-	602	877	-	513	-	497	-	59	-
AUG	2344	-	263	837	-	452	-	694	17	81	-
SEP	2052	-	355	683	-	457	-	481	17	59	-
OCT	2521	-	434	837	-	440	-	745	12	53	-
NOV	2032	-	90	661	-	512	-	716	-	53	-
DEC	2205	-	426	711	-	291	-	739	-	38	-
1985 JAN	1735	-	321	652	-	169	-	539	-	54	-
FEB	1722	-	204	754	-	102	-	617	4	41	-
MAR	1884	-	354	428	-	291	-	794	-	17	-
APR	1981	-	454	687	-	201	-	580	-	59	-
MAI	:	-	433	822	-	266	-	1008	-	41	-

	EUR - 10	B.R. DEUTSCH- LAND	FRANCE	ITALIA	NEDERLAND	BELGIQUE BELGIE	LUXEM- BOURG	UNITED KINGDOM	IRELAND	DANMARK	ELLAS
<b>ROHOEL UND FEEDSTOCKS</b>											
<b>CRUDE OIL AND FEEDSTOCKS</b>											
<b>PETROLE BRUT ET FEEDSTOCKS</b>											
1000 T											
<b>BEZUEGE AUS DER GEMEINSCHAFT</b>			<b>SUPPLIES FROM THE COMMUNITY</b>					<b>RECEPTIONS EN PROV. DE LA COMMUNAUTE</b>			
1983	46164	14808	9470	1378	7954	5765	-	3046	1001	2742	-
1984	55101	18447	13772	2188	7921	6231	-	2866	1220	2306	150
1984 MAR	5469	1410	1402	121	876	937	-	336	124	263	-
APR	4619	1553	1065	163	740	626	-	333	3	136	-
MAI	4288	1484	940	17	601	611	-	318	178	139	-
JUN	3958	1378	602	179	677	485	-	220	124	293	-
JUL	4317	1336	1053	103	867	386	-	227	114	81	150
AUG	4078	1500	860	111	604	580	-	250	69	104	-
SEP	3783	1424	802	399	355	469	-	110	77	147	-
OCT	4010	1009	1245	292	548	398	-	167	114	237	-
NOV	4608	1426	1328	341	672	360	-	254	64	163	-
DEC	6087	2323	2032	157	692	245	-	152	110	376	-
1985 JAN	6347	2381	1854	321	1033	255	-	148	119	236	-
FEB	6476	1502	1826	373	1350	819	-	186	63	357	-
MAR	6748	2485	1550	247	1251	466	-	401	111	237	-
APR	4340	994	1454	424	812	262	-	197	127	70	-
MAI	:	1211	861	356	:	189	-	163	127	113	-
<b>BEZUEGE AUS VEREINIGTEM KOENIGREICH</b>			<b>SUPPLIES FROM UNITED KINGDOM</b>					<b>RECEPTIONS EN PROV. DU ROYAUME-UNI</b>			
1983	39246	14301	8971	573	7617	4239	-	-	926	2619	-
1984	48184	17607	12959	1610	7826	4598	-	-	1220	2214	150
1984 MAR	4746	1292	1348	79	870	776	-	-	124	257	-
APR	3914	1465	1010	79	728	493	-	-	3	136	-
MAI	3761	1466	886	-	593	499	-	-	178	139	-
JUN	3124	1137	476	79	665	357	-	-	124	286	-
JUL	3820	1302	1000	82	862	240	-	-	114	70	150
AUG	3515	1478	786	88	561	429	-	-	69	104	-
SEP	3429	1391	784	332	355	343	-	-	77	147	-
OCT	3596	968	1170	255	548	311	-	-	114	230	-
NOV	4173	1408	1268	341	672	266	-	-	64	154	-
DEC	5558	2233	1909	127	692	131	-	-	110	356	-
1985 JAN	5971	2345	1766	301	1033	181	-	-	119	226	-
FEB	6040	1502	1761	334	1350	684	-	-	63	346	-
MAR	5799	2443	1495	166	1251	272	-	-	-	172	-
APR	3843	968	1356	411	812	99	-	-	127	70	-
MAI	:	1193	806	356	:	51	-	-	127	113	-
<b>EINFUHREN AUS DRITTEN LAENDERN</b>			<b>IMPORTS FROM THIRD PARTY COUNTRIES</b>					<b>IMPORTATIONS EN PROV. DES PAYS TIERS</b>			
1983	280902	50404	62998	75203	32275	17267	-	27278	35	3307	12135
1984	280214	48480	59881	73378	36560	17186	-	29246	-	3513	11970
1984 MAR	23707	3943	5404	7207	3024	1202	-	1667	-	293	967
APR	24513	4653	5122	6835	2891	1492	-	2122	-	315	1083
MAI	24018	3959	5130	5467	3546	1573	-	2963	-	347	1033
JUN	23961	4139	5009	6581	3104	1412	-	2549	-	297	870
JUL	22925	4536	4492	6211	2474	1542	-	2243	-	335	1092
AUG	22020	3408	4551	5627	2939	1341	-	2882	-	304	968
SEP	21972	4088	4174	4805	3237	1393	-	2970	-	355	950
OCT	22607	3491	4935	5721	3136	1508	-	2476	-	429	911
NOV	22456	4243	4226	5582	3425	1123	-	2596	-	208	1053
DEC	22800	3318	4766	6188	2326	1763	-	2984	-	114	1341
1985 JAN	21590	3396	4831	5465	2616	1551	-	2660	-	201	870
FEB	19819	3747	4152	5384	2501	830	-	2313	-	118	774
MAR	23921	4008	5691	6119	2979	881	-	3153	-	109	981
APR	21319	4123	4844	5960	1770	698	-	2930	-	129	865
MAI	:	4034	3974	4823	:	1004	-	2888	-	373	669
84 JAN-MAI	121473	21257	27728	32663	15919	7104	-	10546	-	1471	4785
85 JAN-MAI	:	19308	23492	27751	:	4964	-	13944	-	930	4159
1985/84 %	:	-9,2	-15,3	-15,0	:	-30,1	-	32,2	-	-36,8	-13,1
<b>EINFUHREN AUS DER WESTL. HEMISPHERE</b>			<b>IMPORTS FROM THE WESTERN HEMISPHERE</b>					<b>IMPORT. EN PROV. HEMISPHERE OCCIDENTALE</b>			
1983	20524	5273	3962	4417	3130	1265	-	2422	:	55	-
1984	19029	4211	4380	3507	4010	839	-	2082	:	-	-
1984 MAR	1968	414	418	530	361	68	-	177	-	-	-
APR	1527	282	507	132	483	27	-	96	-	-	-
MAI	1685	297	553	269	258	119	-	189	-	-	-
JUN	1545	280	328	323	384	42	-	188	-	-	-
JUL	1721	519	205	411	350	72	-	164	-	-	-
AUG	1489	196	623	260	157	34	-	219	-	-	-
SEP	1574	362	199	347	316	138	-	212	-	-	-
OCT	1598	393	375	255	379	94	-	102	-	-	-
NOV	1610	317	311	192	540	43	-	207	-	-	-
DEC	1316	207	273	321	265	51	-	199	-	-	-
1985 JAN	1375	388	201	243	287	91	-	165	-	-	-
FEB	1708	312	367	279	427	16	-	307	-	-	-
MAR	2774	540	369	576	901	104	-	284	-	-	-
APR	1848	489	421	358	169	148	-	263	-	-	-
MAI	:	440	203	212	:	101	-	170	-	-	-

	E U R - 1 0	B.R. DEUTSCH- LAND	FRANCE	ITALIA	NEDERLAND	BELGIQUE BELGIE	LUXEM- BOURG	UNITED KINGDOM	IRELAND	DANMARK	ELLAS
ROHDEL UND FEEDSTOCKS											
CRUDE OIL AND FEEDSTOCKS											
PETROLE BRUT ET FEEDSTOCKS											
1000 T											
EINFUHREN AUS AFRIKA											
IMPORTS FROM AFRICA											
IMPORTATIONS EN PROV.D'AFRIQUE											
1983	92674	23249	20470	24122	10694	5324	-	5046	129	328	3312
1984	100727	23757	24221	27939	9564	5298	-	6445	-	247	3256
1984 MAR	9110	2353	2309	2833	622	493	-	252	-	-	248
APR	9417	2338	2637	2283	760	526	-	602	-	81	190
MAI	8146	2168	1759	2076	783	533	-	694	-	14	119
JUN	7779	2182	1190	2312	827	482	-	563	-	81	142
JUL	7249	2080	1241	2150	945	303	-	281	-	-	249
AUG	6526	1493	1534	1965	497	320	-	525	-	-	192
SEP	7877	1540	1687	1963	851	499	-	933	-	-	404
OCT	8225	1507	2138	2340	1033	254	-	504	-	71	378
NOV	8589	1838	1902	2428	1116	306	-	523	-	-	476
DEC	9823	1823	2323	2839	560	714	-	1124	-	-	440
1985 JAN	9992	2222	2037	2834	872	612	-	950	-	-	465
FEB	10077	2781	1943	3167	835	457	-	581	-	-	313
MAR	10173	2313	2942	2478	695	369	-	1073	-	-	303
APR	8776	2078	2065	2608	491	207	-	796	-	-	531
MAI	:	2276	1662	2269	:	387	-	898	-	115	194
EINFUHREN AUS DEM NAHEN U.MITTL.OSTEN											
IMPORTS FROM THE NEAR AND MIDDLE EAST											
IMPORT. EN PROV. PROCHE ET MOYEN-ORIENT											
1983	112858	13707	29364	33957	12809	6139	-	8824	35	1540	6483
1984	100632	12133	23447	29934	14687	4736	-	7000	-	2131	6564
1984 MAR	8788	664	2333	3125	1092	324	-	438	-	240	572
APR	9350	1347	1559	3540	1234	488	-	309	-	165	708
MAI	9443	998	2002	2263	1917	430	-	885	-	240	708
JUN	10330	1049	2924	2757	1407	478	-	989	-	164	562
JUL	9139	1462	2298	2637	931	478	-	773	-	209	351
AUG	8973	1325	2027	2505	1516	391	-	692	-	184	333
SEP	6783	1245	1655	1258	1230	150	-	524	-	175	546
OCT	6720	798	1266	1928	941	465	-	731	-	250	341
NOV	6986	1238	1473	2003	835	159	-	749	-	101	428
DEC	6569	537	1601	2290	809	222	-	247	-	96	767
1985 JAN	6552	321	1881	1976	928	491	-	575	-	93	287
FEB	5652	361	1469	1785	984	251	-	294	-	96	412
MAR	7816	660	1737	2714	1196	295	-	577	-	93	544
APR	6592	759	1434	2403	833	173	-	793	-	-	197
MAI	:	555	1372	1448	:	320	-	503	-	174	328
EINFUHREN AUS OSTEUROPA											
IMPORTS FROM EASTERN EUROPE											
IMPORT. EN PROV. D'EUROPE ORIENTALE											
1983	31017	4373	6112	9520	2284	3481	-	1881	-	1284	2082
1984	37469	5765	5546	11368	3875	5752	-	1909	-	1104	2150
1984 MAR	1852	428	144	658	226	196	-	-	-	53	147
APR	2694	540	416	864	138	404	-	78	-	69	185
MAI	3199	490	481	799	363	490	-	277	-	93	206
JUN	3267	433	473	1149	378	409	-	207	-	52	166
JUL	3242	475	324	995	16	689	-	125	-	126	492
AUG	2970	346	261	669	324	596	-	216	-	115	443
SEP	3888	476	527	1183	609	585	-	333	-	175	-
OCT	4253	503	756	1198	597	680	-	222	-	105	192
NOV	3282	527	344	959	504	583	-	109	-	107	149
DEC	2459	545	445	697	9	533	-	96	-	-	134
1985 JAN	1063	267	26	389	-14	169	-	-	-	108	118
FEB	363	95	-	121	-	1	-	75	-	22	49
MAR	957	210	85	252	76	107	-	77	-	16	134
APR	1948	514	239	591	185	64	-	93	-	125	137
MAI	:	501	241	824	:	178	-	195	-	51	147
EINFUHREN AUS ANDEREN DRITTEN LAENDERN											
IMPORTS FROM OTHER THIRD PARTY COUNTRIES											
IMPORT. EN PROV. D'AUTRES PAYS TIERS											
1983	23970	3802	3090	3187	3358	1058	-	9105	12	100	258
1984	22357	2614	2287	630	4424	561	-	11810	-	31	-
1984 MAR	1989	84	200	61	723	121	-	800	-	-	-
APR	1525	146	3	16	276	47	-	1037	-	-	-
MAI	1545	6	335	60	225	1	-	918	-	-	-
JUN	1040	195	94	40	108	1	-	602	-	-	-
JUL	1574	-	424	18	232	-	-	900	-	-	-
AUG	2062	48	106	228	445	-	-	1230	-	5	-
SEP	1850	465	106	54	231	21	-	968	-	5	-
OCT	1811	290	400	-	186	15	-	917	-	3	-
NOV	1989	323	196	-	430	32	-	1008	-	-	-
DEC	2633	206	124	41	683	243	-	1318	-	18	-
1985 JAN	2608	198	686	23	543	188	-	970	-	-	-
FEB	2019	198	373	32	255	105	-	1056	-	-	-
MAR	2201	285	558	99	111	6	-	1142	-	-	-
APR	2155	283	685	-	92	106	-	985	-	4	-
MAI	:	262	496	70	:	18	-	1122	-	33	-

E U R -		B. R.	FRANCE	ITALIA	NEDERLAND	BELGIQUE	LUXEM-BOURG	UNITED KINGDOM	IRELAND	DANMARK	ELLAS	
1 0		DEUTSCH- LAND				BELGIE						
ROHOEL UND FEEDSTOCKS			CRUDE OIL AND FEEDSTOCKS					PETROLE BRUT ET FEEDSTOCKS				
1000 T												
EINFUHREN AUS MEXIKO			IMPORTS FROM MEXICO					IMPORTATIONS EN PROV. DU MEXIQUE				
1983	9376	81	3360	2218	2714	356	-	647	-	-	-	
1984	10100	2	3563	1740	3689	210	-	896	-	-	-	
1984 MAR	1075	-	387	263	333	2	-	90	-	-	-	
APR	917	-	385	59	457	16	-	-	-	-	-	
MAI	866	-	431	75	258	19	-	83	-	-	-	
JUN	920	-	286	207	326	13	-	88	-	-	-	
JUL	914	-	132	298	319	11	-	154	-	-	-	
AUG	904	-	565	83	157	15	-	84	-	-	-	
SEP	791	2	126	263	286	33	-	81	-	-	-	
OCT	773	-	345	65	343	20	-	-	-	-	-	
NOV	967	-	251	66	540	32	-	78	-	-	-	
DEC	711	-	218	151	241	18	-	83	-	-	-	
1985 JAN	561	-	127	59	265	25	-	85	-	-	-	
FEB	1218	-	367	208	427	5	-	211	-	-	-	
MAR	1666	-	261	243	872	94	-	196	-	-	-	
APR	990	137	365	124	142	138	-	84	-	-	-	
MAI	-	5	127	125	-	79	-	77	-	-	-	
EINFUHREN AUS VENEZUELA			IMPORTS FROM VENEZUELA					IMPORTATIONS EN PROV. DU VENEZUELA				
1983	10488	5192	585	1970	416	832	-	1466	-	27	-	
1984	8389	4209	770	1705	321	596	-	788	-	-	-	
1984 MAR	871	414	31	267	28	66	-	65	-	-	-	
APR	567	282	122	73	26	11	-	53	-	-	-	
MAI	753	297	122	194	-	67	-	73	-	-	-	
JUN	574	280	42	116	58	29	-	49	-	-	-	
JUL	880	519	73	113	31	61	-	83	-	-	-	
AUG	554	196	51	177	-	19	-	111	-	-	-	
SEP	746	360	73	84	30	105	-	94	-	-	-	
OCT	729	393	30	190	36	74	-	6	-	-	-	
NOV	585	317	60	91	-	11	-	106	-	-	-	
DEC	553	207	55	170	24	33	-	64	-	-	-	
1985 JAN	729	388	74	151	22	66	-	28	-	-	-	
FEB	422	312	-	71	-	11	-	28	-	-	-	
MAR	930	540	108	211	29	10	-	32	-	-	-	
APR	743	352	56	234	27	10	-	64	-	-	-	
MAI	-	435	76	87	-	22	-	37	-	-	-	
EINFUHREN AUS ALGERIEN			IMPORTS FROM ALGERIA					IMPORTATIONS EN PROV. D'ALGERIE				
1983	14542	3718	5468	1571	2223	161	-	692	-	-	709	
1984	13999	2670	5227	1540	2546	80	-	1243	-	-	693	
1984 MAR	1258	321	398	110	263	80	-	20	-	-	66	
APR	1420	209	658	39	163	-	-	285	-	-	66	
MAI	851	195	192	160	198	-	-	106	-	-	-	
JUN	1438	195	437	111	362	-	-	229	-	-	104	
JUL	871	196	147	145	245	-	-	63	-	-	75	
AUG	1119	199	382	137	191	-	-	172	-	-	38	
SEP	1195	133	372	91	306	-	-	217	-	-	76	
OCT	1337	239	645	104	268	-	-	81	-	-	-	
NOV	922	145	485	77	97	-	-	50	-	-	68	
DEC	1299	234	740	167	26	-	-	-	-	-	132	
1985 JAN	1252	302	454	347	81	1	-	-	-	-	67	
FEB	916	377	188	86	169	43	-	53	-	-	-	
MAR	1225	263	388	228	202	-	-	79	-	-	65	
APR	1589	471	519	223	96	76	-	137	-	-	67	
MAI	-	335	279	315	-	52	-	142	-	29	67	
EINFUHREN AUS LIBYEN			IMPORTS FROM LIBYA					IMPORTATIONS EN PROV. DE LIBYE				
1983	34263	10414	3050	10678	3904	2234	-	1316	129	62	2476	
1984	32103	9636	3549	12441	1708	1381	-	1104	-	-	2284	
1984 MAR	2711	869	251	1126	149	134	-	-	-	-	182	
APR	3030	989	550	960	202	159	-	46	-	-	124	
MAI	2954	1132	351	950	101	207	-	94	-	-	119	
JUN	2450	981	92	987	152	170	-	30	-	-	38	
JUL	2183	771	-	879	105	125	-	129	-	-	174	
AUG	1996	503	199	962	95	-	-	83	-	-	154	
SEP	2919	664	375	1040	142	70	-	300	-	-	328	
OCT	2864	571	359	1179	168	153	-	181	-	-	253	
NOV	2795	592	84	1403	226	-	-	124	-	-	366	
DEC	2473	586	237	1046	155	222	-	31	-	-	196	
1985 JAN	2768	966	155	1115	86	-	-	85	-	2	357	
FEB	2666	935	209	1042	212	15	-	-	-	-	253	
MAR	2619	769	501	756	118	50	-	187	-	-	238	
APR	2339	538	135	801	322	6	-	138	-	-	399	
MAI	-	965	18	1152	-	-	-	463	-	-	-	
EINFUHREN AUS AEGYPTEN			IMPORTS FROM EGYPT					IMPORTATIONS EN PROV. D'EGYPTE				
1983	9423	673	1846	6382	138	53	-	283	-	-	48	
1984	11315	1301	2562	6654	342	165	-	95	-	-	196	
1984 MAR	1357	61	324	972	-	-	-	-	-	-	-	
APR	840	37	272	531	-	-	-	-	-	-	-	
MAI	1235	179	227	723	98	8	-	-	-	-	-	
JUN	860	62	87	606	72	33	-	-	-	-	-	
JUL	1062	124	162	773	-2	5	-	-	-	-	-	
AUG	815	165	69	452	11	118	-	-	-	-	-	
SEP	678	27	212	431	-	1	-	7	-	-	-	
OCT	886	180	295	191	95	-	-	-	-	-	125	
NOV	999	136	319	453	68	-	-	23	-	-	-	
DEC	998	127	144	656	-	-	-	-	-	-	71	
1985 JAN	850	189	-	536	26	97	-	-	-	2	-	
FEB	1407	324	222	795	-	6	-	-	-	-	60	
MAR	1119	191	489	439	-	-	-	-	-	-	-	
APR	900	106	92	575	-	-	-	62	-	-	65	
MAI	-	189	123	537	-	67	-	-	-	-	-	

	E U R - I O	B.R. DEUTSCH- LAND	FRANCE	ITALIA	NEDERLAND	BELGIQUE BELGIE	LUXEM- BOURG	UNITED KINGDOM	IRELAND	DANMARK	ELLAS	
ROHOEL UND FEEDSTOCKS			CRUDE OIL AND FEEDSTOCKS					PETROLE BRUT ET FEEDSTOCKS				
1000 T												
EINFUHREN AUS NIGERIA			IMPORTS FROM NIGERIA					IMPORTATIONS EN PROV.DU NIGERIA				
1983	28100	7467	8381	4829	2838	2583	-	1736	-	266	-	
1984	34051	9536	9558	6079	3543	2944	-	2144	-	247	-	
1984 MAR	3378	1029	1179	625	115	279	-	151	-	-	-	
APR	3120	1007	737	635	273	293	-	94	-	81	-	
MAI	2469	662	879	110	281	318	-	205	-	14	-	
JUN	2542	944	479	547	147	279	-	65	-	81	-	
JUL	2518	889	672	353	495	109	-	-	-	-	-	
AUG	1892	626	451	297	121	127	-	270	-	-	-	
SEP	2580	649	609	401	303	428	-	190	-	-	-	
OCT	2682	517	581	784	502	97	-	130	-	71	-	
NOV	2733	942	825	295	481	65	-	125	-	-	-	
DEC	3738	783	687	735	297	403	-	833	-	-	-	
1985 JAN	3755	751	987	664	632	395	-	324	-	2	-	
FEB	3901	903	936	1049	328	323	-	362	-	-	-	
MAR	3886	980	1052	859	375	205	-	415	-	-	-	
APR	2988	910	632	810	73	125	-	438	-	-	-	
MAI	-	787	871	265	-	268	-	293	-	86	-	
EINFUHREN AUS GABUN			IMPORTS FROM GABON					IMPORTATIONS EN PROV.DU GABON				
1983	1755	42	545	546	181	-	-	441	-	-	79	
1984	2198	309	1265	61	182	99	-	282	-	-	-	
1984 MAR	263	72	96	-	95	-	-	-	-	-	-	
APR	306	96	210	-	-	-	-	-	-	-	-	
MAI	-	-	-	-	-	-	-	-	-	-	-	
JUN	151	-	-	-	-	-	-	151	-	-	-	
JUL	89	-	89	-	-	-	-	-	-	-	-	
AUG	292	-	292	-	-	-	-	-	-	-	-	
SEP	131	-	-	-	-	-	-	131	-	-	-	
OCT	76	-	72	-	-	4	-	-	-	-	-	
NOV	167	-	80	-	87	-	-	-	-	-	-	
DEC	235	53	182	-	-	-	-	-	-	-	-	
1985 JAN	327	-	273	-	-	-	-	54	-	-	-	
FEB	100	-	100	-	-	-	-	-	-	-	-	
MAR	431	-	363	68	-	-	-	-	-	-	-	
APR	71	-	71	-	-	-	-	-	-	-	-	
MAI	-	-	135	-	-	-	-	-	-	-	127	
EINFUHREN AUS DEM IRAK			IMPORTS FROM IRAQ					IMPORTATIONS EN PROV.D'IRAK				
1983	11679	1472	1970	4685	143	1612	-	622	-	-	1175	
1984	15592	1987	3244	4532	1038	1819	-	413	-	-	2559	
1984 MAR	1293	79	251	546	34	184	-	-	-	-	199	
APR	1529	85	286	183	260	209	-	80	-	-	426	
MAI	1213	179	249	255	120	186	-	-	-	-	224	
JUN	761	80	82	71	188	136	-	-	-	-	204	
JUL	1188	182	175	519	31	57	-	-	-	-	224	
AUG	948	2	138	378	7	211	-	139	-	-	73	
SEP	1311	301	101	455	83	82	-	-	-	-	289	
OCT	1907	62	377	803	-	304	-	141	-	-	220	
NOV	1908	342	444	507	285	108	-	53	-	-	169	
DEC	1566	187	464	575	-21	183	-	-	-	-	178	
1985 JAN	1356	55	634	485	-	182	-	-	-	-	-	
FEB	1402	46	430	654	-	15	-	129	-	-	128	
MAR	1502	141	462	420	130	107	-	-	-	-	242	
APR	1183	52	380	468	-	19	-	185	-	-	79	
MAI	-	-	476	508	-	103	-	-	-	-	79	
EINFUHREN AUS DEM IRAN			IMPORTS FROM IRAN					IMPORTATIONS EN PROV.D'IRAN				
1983	27054	2066	4167	11854	6855	948	-	749	-	124	291	
1984	27927	2423	3395	9496	8450	804	-	2773	-	278	308	
1984 MAR	2189	68	176	1055	646	54	-	119	-	71	-	
APR	2955	341	297	1430	679	66	-	73	-	69	-	
MAI	2902	204	293	469	1437	76	-	423	-	-	-	
JUN	2749	201	368	879	780	59	-	393	-	69	-	
JUL	2647	226	481	863	553	112	-	412	-	-	-	
AUG	3353	400	543	1140	838	41	-	280	-	-	111	
SEP	1760	325	67	336	799	7	-	226	-	-	-	
OCT	983	197	134	375	177	23	-	77	-	-	-	
NOV	1781	40	235	687	437	39	-	343	-	-	-	
DEC	2158	214	312	799	582	2	-	52	-	-	197	
1985 JAN	1664	219	254	661	330	-	-	200	-	-	-	
FEB	28	5	-	22	-	1	-	-	-	-	-	
MAR	1177	3	193	806	-	-	-	-	-	-	175	
APR	2197	265	140	932	635	125	-	100	-	-	-	
MAI	-	88	189	612	-	124	-	-	-	-	-	
EINFUHREN AUS SAUDI-ARABIEN			IMPORTS FROM SAUDI-ARABIA					IMPORT. EN PROV.D'ARABIE SAOUDITE				
1983	48554	7015	14215	11986	2041	2432	-	5550	35	263	5017	
1984	31885	4549	8693	9621	1358	1699	-	2553	-	258	3154	
1984 MAR	2814	274	918	1080	-7	86	-	90	-	-	373	
APR	2863	650	648	1002	50	75	-	156	-	-	282	
MAI	3279	286	924	907	108	143	-	385	-	42	484	
JUN	3679	431	1161	1144	-1	216	-	370	-	-	358	
JUL	3092	608	1092	639	-	231	-	361	-	34	127	
AUG	2266	463	623	374	354	76	-	141	-	86	149	
SEP	1666	447	535	278	-	54	-	217	-	-	135	
OCT	1834	349	294	364	206	136	-	308	-	56	121	
NOV	1788	512	484	389	-5	10	-	273	-	-	125	
DEC	1105	57	170	559	-14	20	-	68	-	-	245	
1985 JAN	1197	47	279	236	-	309	-	159	-	-	167	
FEB	1967	179	216	505	537	204	-	42	-	-	284	
MAR	3104	374	298	1171	566	174	-	521	-	-	-	
APR	1943	340	352	655	153	29	-	296	-	-	118	
MAI	-	317	250	85	-	90	-	155	-	-	249	

	E U R -	B. R.	FRANCE	ITALIA	NEDERLAND	BELGIQUE	LUXEM-	UNITED	IRELAND	DANMARK	ELLAS	
	1 0	DEUTSCH-				BELGIE	BOURG	KINGDOM				
		LAND										
ROHOEL UND FEEDSTOCKS			CRUDE OIL AND FEEDSTOCKS						PETROLE BRUT ET FEEDSTOCKS			
1000 T												
EINFUHREN AUS KUWAIT			IMPORTS FROM KUWAIT						IMPORTATIONS EN PROV. DU KOWEIT			
1983	7322	306	837	2166	2362	67	-	431	-	1153	-	
1984	9512	258	521	2805	2994	235	-	701	-	1595	403	
1984 MAR	815	-	-	172	419	-	-	55	-	169	-	
APR	1042	-	-	563	245	138	-	-	-	96	-	
MAI	855	43	81	249	182	25	-	77	-	198	-	
JUN	701	106	-	58	393	-	-	49	-	95	-	
JUL	1042	109	76	335	347	-	-	-	-	175	-	
AUG	686	-	-	251	197	63	-	77	-	98	-	
SEP	832	-	131	114	208	5	-	77	-	175	122	
OCT	896	-	-	166	429	2	-	105	-	194	-	
NOV	547	-	-	217	15	-	-	80	-	101	134	
DEC	914	-	233	192	169	-	-	77	-	96	147	
1985 JAN	1144	-	-	415	427	-	-	89	-	93	120	
FEB	1292	68	227	420	330	28	-	123	-	96	-	
MAR	856	1	108	157	356	14	-	-	-	93	127	
APR	301	15	-	283	3	-	-	-	-	-	-	
MAI	-	40	65	135	-	3	-	348	-	174	-	
EINFUHREN AUS KATAR			IMPORTS FROM QATAR						IMPORTATIONS EN PROV. DU QATAR			
1983	2634	737	869	652	306	62	-	8	-	-	-	
1984	4397	497	2122	895	769	10	-	104	-	-	-	
1984 MAR	204	-	168	36	-	-	-	-	-	-	-	
APR	201	16	108	77	-	-	-	-	-	-	-	
MAI	373	154	115	65	39	-	-	-	-	-	-	
JUN	342	35	237	70	-	-	-	-	-	-	-	
JUL	205	37	98	70	-	-	-	-	-	-	-	
AUG	766	79	361	206	120	-	-	-	-	-	-	
SEP	525	36	344	-	140	1	-	4	-	-	-	
OCT	345	-	116	-	129	-	-	100	-	-	-	
NOV	220	15	100	-	103	2	-	-	-	-	-	
DEC	316	48	91	77	93	7	-	-	-	-	-	
1985 JAN	329	-	280	-	49	-	-	-	-	-	-	
FEB	361	-	279	82	-	-	-	-	-	-	-	
MAR	234	-	189	45	-	-	-	-	-	-	-	
APR	74	-	-	-	42	-	-	32	-	-	-	
MAI	-	-	179	-	-	-	-	-	-	-	-	
EINFUHREN AUS VEREINIGTEN ARAB. EMIRATEN			IMPDRTS FROM UNITED ARAB EMIRATES						IMPORT. EN PROV. DES EMIRATS ARABES UNIS			
1983	12015	1428	5523	2614	669	692	-	1089	-	-	-	
1984	8339	1117	4196	2457	78	146	-	205	-	-	140	
1984 MAR	1071	180	575	236	-	-	-	80	-	-	-	
APR	665	160	220	285	-	-	-	-	-	-	-	
MAI	728	39	340	318	31	-	-	-	-	-	-	
JUN	1768	71	923	535	47	67	-	125	-	-	-	
JUL	487	32	166	211	-	78	-	-	-	-	-	
AUG	625	213	256	156	-	-	-	-	-	-	-	
SEP	521	18	427	75	-	1	-	-	-	-	-	
OCT	456	111	176	169	-	-	-	-	-	-	-	
NOV	430	94	210	126	-	-	-	-	-	-	-	
DEC	367	22	257	88	-	-	-	-	-	-	-	
1985 JAN	616	-	434	60	122	-	-	-	-	-	-	
FEB	470	63	243	44	117	3	-	-	-	-	-	
MAR	741	72	354	115	144	-	-	56	-	-	-	
APR	434	-	316	-	-	-	-	118	-	-	-	
MAI	-	-	180	108	-	-	-	-	-	-	-	
EINFUHREN AUS MASKAT-OMAN			IMPORTS FROM MUSCAT-OMAN						IMPORTATIONS EN PROV. DE MASCAT-OMAN			
1983	1917	202	804	-	433	274	-	204	-	-	-	
1984	81	74	-	-	-	7	-	-	-	-	-	
1984 MAR	-	-	-	-	-	-	-	-	-	-	-	
APR	-	-	-	-	-	-	-	-	-	-	-	
MAI	-	-	-	-	-	-	-	-	-	-	-	
JUN	-	-	-	-	-	-	-	-	-	-	-	
JUL	74	74	-	-	-	-	-	-	-	-	-	
AUG	-	-	-	-	-	-	-	-	-	-	-	
SEP	-	-	-	-	-	-	-	-	-	-	-	
OCT	-	-	-	-	-	-	-	-	-	-	-	
NOV	-	-	-	-	-	-	-	-	-	-	-	
DEC	7	-	-	-	-	7	-	-	-	-	-	
1985 JAN	-	-	-	-	-	-	-	-	-	-	-	
FEB	-	-	-	-	-	-	-	-	-	-	-	
MAR	-	-	-	-	-	-	-	-	-	-	-	
APR	-	-	-	-	-	-	-	-	-	-	-	
MAI	-	-	-	-	-	-	-	-	-	-	-	
EINFUHREN AUS UDSSR			IMPORTS FROM USSR						IMPORTATIONS EN PROV. D'URSS			
1983	29282	4373	5959	8249	2284	3462	-	1862	-	1011	2082	
1984	37116	5765	5523	11184	3875	5752	-	1909	-	958	2150	
1984 MAR	1819	428	144	640	226	196	-	-	-	38	147	
APR	2663	540	416	864	138	404	-	78	-	38	185	
MAI	3112	490	481	717	363	490	-	277	-	88	206	
JUN	3221	433	473	1120	378	409	-	207	-	35	166	
JUL	3202	475	301	995	16	689	-	125	-	109	492	
AUG	2947	346	261	669	324	596	-	216	-	92	443	
SEP	3883	476	527	1183	609	585	-	333	-	170	-	
OCT	4245	503	756	1198	597	680	-	222	-	97	192	
NOV	3248	527	344	932	504	583	-	109	-	100	149	
DEC	2459	545	445	697	9	533	-	96	-	-	134	
1985 JAN	1034	264	-	389	-14	169	-	-	-	108	118	
FEB	363	95	-	121	-	1	-	75	-	22	49	
MAR	952	210	85	252	76	107	-	77	-	11	134	
APR	1904	514	239	563	185	64	-	93	-	109	137	
MAI	-	501	241	824	-	178	-	195	-	48	147	



	EUR - 10	B.R. DEUTSCH- LAND	FRANCE	ITALIA	NEDERLAND	BELGIQUE BELGIE	LUXEM- BOURG	UNITED KINGDOM	IRELAND	DANMARK	ELLAS	
ROHOEL UND FEEDSTOCKS			CRUDE OIL AND FEEDSTOCKS					PETROLE BRUT ET FEEDSTOCKS				
1000 T												
EINFUHREN AUS NORWEGEN			IMPORTS FROM NORWAY					IMPORTATIONS EN PROV. DE NORVEGE				
1983	16943	3802	1971	230	3048	941	-	6904	-	47	-	
1984	17873	2614	1858	-	3565	398	-	9438	-	-	-	
1984 MAR	1408	84	200	-	415	74	-	635	-	-	-	
APR	1212	146	3	-	278	24	-	761	-	-	-	
MAI	1314	6	335	-	225	1	-	747	-	-	-	
JUN	865	195	67	-	108	1	-	494	-	-	-	
JUL	1313	-	250	-	232	-	-	831	-	-	-	
AUG	1630	48	75	-	445	-	-	1062	-	-	-	
SEP	1706	465	72	-	231	21	-	917	-	-	-	
OCT	1373	290	375	-	186	-	-	522	-	-	-	
NOV	1761	323	196	-	415	-	-	827	-	-	-	
DEC	2011	206	112	-	429	222	-	1042	-	-	-	
1985 JAN	1950	198	436	-	423	188	-	705	-	-	-	
FEB	1669	198	373	-	242	105	-	751	-	-	-	
MAR	1934	285	558	-	109	6	-	976	-	-	-	
APR	1662	283	353	-	86	88	-	852	-	-	-	
MAI		262	357	-		18	-	1029	-	-	-	
EINFUHREN AUS O.P.E.C.-LAENDERN			IMPORTS FROM O.P.E.C.					IMPORTATIONS EN PROV. DE L'O.P.E.P.				
1983	198485	39857	45610	53551	21938	11623	-	14100	164	1895	9747	
1984	188446	37191	42540	51686	22987	9813	-	12310	-	2378	9541	
1984 MAR	16961	3306	4043	5253	1812	907	-	580	-	240	820	
APR	17719	3835	3836	5247	1898	972	-	787	-	246	898	
MAI	16377	3191	3546	3677	2497	1022	-	1363	-	254	827	
JUN	17155	3324	3821	4518	2126	956	-	1461	-	245	704	
JUL	15202	3569	3069	4127	1807	773	-	1048	-	209	600	
AUG	14497	2681	3296	4078	1923	537	-	1273	-	184	525	
SEP	14240	2933	3034	2928	2011	753	-	1456	-	175	950	
OCT	14109	2439	2784	4134	1915	793	-	1129	-	321	594	
NOV	13876	2999	3007	3792	1726	235	-	1154	-	101	862	
DEC	14724	2391	3428	4408	1311	870	-	1125	-	96	1095	
1985 JAN	15137	2728	3824	4134	1751	953	-	939	-	97	711	
FEB	13557	2888	2828	3975	1693	643	-	769	-	96	665	
MAR	16705	3143	4016	4836	1920	560	-	1290	-	93	847	
APR	13862	2943	2601	4406	1351	390	-	1508	-	-	663	
MAI		2967	2718	3267		662	-	1438	-	289	522	
84 JAN-MAI	84870	16855	20101	23701	10260	4941	-	3754	-	1047	4211	
85 JAN-MAI		14669	15987	20618		3208	-	5944	-	575	3408	
1985/84 %		-13,0	-20,5	-13,0		-35,1	-	58,3	-	-45,1	-19,1	
GESAMTAUSFUHREN			TOTAL EXPORTS					EXPORTATIONS TOTALES				
1983	70414	6	-	257	239	131	-	68580	-	1145	56	
1984	81383	3	-	121	550	456	-	78634	-	891	728	
1984 MAR	7605	-	-	32	61	63	-	7291	-	104	54	
APR	5803	-	-	-	52	21	-	5549	-	72	109	
MAI	6738	-	-	47	55	11	-	6571	-	-	54	
JUN	5526	1	-	-	108	33	-	5263	-	67	54	
JUL	7181	-	-	-	34	28	-	6991	-	75	53	
AUG	5847	-	-	-	33	85	-	5590	-	86	53	
SEP	6675	-	-	-	60	34	-	6463	-	70	48	
OCT	7134	-	-	11	42	41	-	6874	-	71	95	
NOV	7067	-	-	-	32	42	-	6837	-	106	50	
DEC	8734	1	-	-	39	93	-	8390	-	160	51	
1985 JAN	8097	-	-	-	33	12	-	7921	-	80	51	
FEB	7206	-	-	6	464	20	-	6493	-	91	132	
MAR	8155	-	-	85	413	15	-	7538	-	50	54	
APR	6936	-	-	54	381	2	-	6332	-	113	54	
MAI		-	-	146		2	-	6957	-	53	54	
84 JAN-MAI	33219	1	-	110	202	100	-	32226	-	256	324	
85 JAN-MAI		-	-	291		51	-	35241	-	387	345	
1985/84 %		-100,0	-	164,5		-49,0	-	9,4	-	51,2	6,5	
ROHOELVERARBEITUNG IN DEN RAFFINERIEEN			REFINERY THROUGHPUT					PETROLE BRUT TRAITE DS. LES RAFFINERIES				
1983	406130	85926	75930	80777	43683	23093	-	74510	1186	6948	14077	
1984	410259	86564	76625	77774	47902	23195	-	76932	1240	7340	12687	
1984 MAR	35728	7239	7095	7690	4153	2070	-	5885	118	639	839	
APR	36246	7491	6121	6769	3765	2096	-	6278	93	667	966	
MAI	32096	6806	5694	5693	3805	2088	-	6494	77	394	1045	
JUN	33191	7172	5675	6180	4086	1916	-	6286	137	632	1107	
JUL	34196	7459	5846	6928	3854	1851	-	6419	125	633	1081	
AUG	33048	7081	5716	6595	3631	1879	-	6315	130	630	1071	
SEP	32836	6727	5693	5950	4047	1960	-	6607	44	649	1159	
OCT	33610	7007	6513	5995	3731	1629	-	6888	65	627	1135	
NOV	33521	7176	6049	6237	4091	1844	-	6412	126	551	1035	
DEC	34494	7240	6938	5966	4155	1753	-	6638	110	638	1056	
1985 JAN	34165	7400	6817	5893	3842	1839	-	6635	105	575	1059	
FEB	32932	6713	6796	5998	3903	1666	-	6111	96	662	987	
MAR	34529	7154	6616	6635	4149	1297	-	6778	104	620	1176	
APR	30490	6755	6136	6137	2756	902	-	6482	80	390	852	
MAI		7102	6280	5744		1310	-	6353	105	520	725	
84 JAN-MAI	175363	36702	34195	33923	20307	10363	-	31367	503	2980	5023	
85 JAN-MAI		35124	32645	30407		7014	-	32359	490	2767	4799	
1985/84 %		-4,3	-4,5	-10,4		-32,3	-	3,2	-2,6	-7,1	-4,5	

EUR -	B.R.	FRANCE	ITALIA	NEDERLAND	BELGIE	LUXEM-BOURG	UNITED KINGDOM	IRELAND	DANMARK	ELLAS
10	DEUTSCH-LAND				BELGIE					

## ROHOEL UND MINERALOELPRODUKTE

## CRUDE OIL AND PETROLEUM PRODUCTS

## PETROLE BRUT ET PRODUITS PETROLIERS

1000 T

## NETTOEINFUHREN VON MINERALOEL UND PRODUKTEN

## NET IMPORTS OF PETROLEUM

## IMPORTATIONS NETTES DE PETROLE

1983	289131	101722	81502	80020	25605	19984	976	-43023	3993	8501	9851
1984	299006	103698	84928	81196	24901	18648	956	-37532	3864	8423	9924
1984 MAR	24189	8499	7710	7268	2145	1601	89	-4977	307	923	624
APR	27034	9114	6917	7635	2811	1595	72	-3022	298	750	864
MAI	24337	8609	6672	5329	2445	1510	77	-2512	414	817	976
JUN	25742	8706	6321	6844	2581	1288	79	-1656	280	701	598
JUL	22439	8968	6395	6488	1927	1211	78	-4259	259	388	984
AUG	25572	8860	6400	6114	1796	1504	69	-1016	318	488	1039
SEP	23135	9190	5765	5367	1801	1599	76	-2446	303	639	841
OCT	24289	7545	7822	6193	1998	1783	93	-3200	394	872	789
NOV	25700	8335	7225	6880	2239	1221	78	-2005	257	621	849
DEC	26384	8316	7437	8042	1546	2045	78	-3341	317	666	1278
1985 JAN	24734	9159	7359	6585	1862	1695	92	-4083	398	825	842
FEB	23613	7591	6863	6918	1303	1551	91	-2103	240	798	361
MAR	25693	8726	7672	7219	1900	1436	97	-3388	338	683	1010
APR	22460	7570	7118	6636	1544	1509	83	-3868	461	781	626
MAI	:	8652	5089	5449	:	1415	81	-4860	283	937	602
84 JAN-MAI	125745	43778	37563	35268	11013	7997	405	-19609	1736	4048	3546
85 JAN-MAI	:	41698	34101	32807	:	7606	444	-18302	1720	4024	3441
1985/84 %	:	-4,8	-9,2	-7,0	:	-4,9	9,6	-6,7	-0,9	-0,6	-3,0

## TANKERPRACHTEN

## TANKER FREIGHT RATES

## TAUX DE FRETS PETROLIERS

	SINGLE DIRTY MULLION	S I N G L E D I R T Y												
		PERSIAN GULF		- EUROPE		CARIBS		W. AFRICA		MEDITERR.		INTER		
		- 45000 DWT		+ 45000 DWT		- EUROPE		- EUROPE		- UK/CONT.		MEDITERR.		
		N	W	N	W	N	W	N	W	N	W	N	W	
1983	NOV	58.5	0	-	20	35.6	5	65.5	12	46.4	20	61.5	46	62.0
	DEC	58.7	0	-	12	48.6	11	53.4	13	47.9	6	51.2	26	61.8
1984	JAN	63.5	0	-	7	40.8	9	55.0	9	57.6	21	62.7	31	72.6
	FEB	66.3	0	-	10	29.0	7	42.2	19	56.6	13	75.2	33	77.9
	MAR	65.0	0	-	25	49.2	14	57.1	15	52.3	20	82.3	24	80.8
	APR	65.0	0	-	15	49.7	7	56.4	13	49.9	15	59.9	30	74.8
	MAY	61.0	0	-	5	47.3	9	69.4	9	46.1	18	64.6	34	65.6
	JUN	67.0	0	-	7	58.2	4	82.0	11	49.4	22	67.4	39	67.8
	JUL	64.0	0	-	10	52.1	7	59.4	16	48.5	18	55.6	15	59.7
	AUG	54.0	0	-	4	37.8	9	53.3	8	50.3	20	52.6	30	63.1
	SEP	55.0	0	-	2	44.3	9	59.1	8	53.4	20	62.6	25	68.8
	OCT	59.0	1	137.5	0	-	7	61.1	7	63.1	20	60.7	22	67.9
	NOV	64.0	0	-	3	41.5	8	82.3	20	54.2	14	65.2	20	73.5
	DEC	64.0	0	-	3	53.2	6	64.3	13	48.3	9	61.3	15	71.7
1985	JAN	61.0	0	-	1	39.5	7	69.6	16	42.1	13	62.3	28	66.0
	FEB	59.0	0	-	2	47.5	10	83.3	13	44.7	11	68.8	19	65.1
	MAR	61.0	0	-	2	45.5	3	73.0	12	43.8	7	50.4	29	73.3
	APR	56.0	0	-	6	34.1	6	51.2	14	51.4	18	59.0	30	63.2
	MAY	54.0	0	-	6	37.5	3	42.7	9	53.7	8	50.9	20	64.9

W = WORLDSCALE

N = NUMBER

		EUR	B.R. DEUTSCH- LAND	FRANCE	ITALIA	NEDERLAND	BELGIQUE BELGIE	LUXEM- BOURG	UNITED KINGDOM	IRELAND	DANMARK	ELLAS
		10										
<b>NETTOERZEUGUNG IN DEN RAFFINERIEEN</b>				<b>NET PRODUCTION IN REFINERIES</b>				<b>PRODUCTION NETTE DANS LES RAFFINERIES</b>				
				1000 T								
<b>ALLE MINERALOELPRODUKTE</b>				<b>ALL PETROLEUM PRODUCTS</b>				<b>TOUS PRODUITS PETROLIERS</b>				
1983	379504	81123	70900	75268	40673	21686	-	68561	1143	6599	13551	
1984	381565	81028	70851	71741	44891	21676	-	71015	1199	6980	12184	
1984	MAR	33278	6777	6636	7006	3895	1968	-	5463	117	610	806
	APR	31745	7024	5724	6127	3465	1967	-	5780	90	636	932
	MAI	29828	6415	5219	5267	3520	1969	-	5994	74	368	1002
	JUN	30951	6668	5353	5725	3802	1796	-	5809	134	601	1063
	JUL	31703	6988	5413	6283	3561	1757	-	5942	119	602	1038
	AUG	30693	6667	5323	5970	3354	1765	-	5859	127	597	1031
	SEP	30916	6317	5319	5642	3919	1849	-	6096	41	623	1110
	OCT	31524	6568	6161	5579	3555	1501	-	6391	64	597	1108
	NOV	31181	6740	5645	5699	3869	1717	-	5873	120	525	993
	DEC	31260	6754	5690	5539	3906	1535	-	6107	108	606	1015
1985	JAN	31989	6900	6413	5462	3622	1768	-	6163	100	546	1015
	FEB	30859	6259	6381	5565	3669	1602	-	5713	93	627	950
	MAR	32242	6698	6160	6164	3857	1232	-	6312	103	590	1126
	APR	28445	6297	5706	5695	2551	871	-	6059	77	371	818
	MAI	:	6683	5887	5318	:	1178	-	5874	100	494	697
<b>FLUESSIG-UND RAFFINERIEGAS</b>				<b>LPG AND REFINERY GAS</b>				<b>GPL ET GAZ DE RAFFINERIES</b>				
1983	12430	2664	2513	1971	2913	402	-	1538	18	131	280	
1984	11784	2668	2379	1656	2652	374	-	1651	15	145	244	
1984	MAR	1052	231	229	175	263	36	-	85	1	14	18
	APR	1049	244	198	146	271	37	-	116	1	16	20
	MAI	986	227	185	122	257	30	-	140	-	5	20
	JUN	962	232	182	133	191	38	-	148	2	13	23
	JUL	949	239	188	133	164	38	-	150	2	15	20
	AUG	977	230	195	139	185	33	-	158	2	13	22
	SEP	908	211	179	137	167	29	-	150	1	11	23
	OCT	854	179	188	118	155	21	-	164	2	10	17
	NOV	915	188	187	129	224	19	-	137	-	11	20
	DEC	978	216	230	97	247	25	-	128	1	11	23
1985	JAN	984	215	232	133	229	32	-	107	2	11	23
	FEB	979	203	212	131	237	40	-	123	1	12	20
	MAR	1119	237	232	156	295	31	-	131	1	11	25
	APR	968	241	203	117	231	12	-	135	-	10	19
	MAI	:	241	223	114	:	30	-	131	1	9	13
<b>MOTORENBENZIN</b>				<b>MOTOR SPIRIT</b>				<b>ESSENCES MOTEUR</b>				
1983	87332	19913	15941	14537	8800	3953	-	21053	314	1187	1634	
1984	88110	19813	16026	14472	8687	3730	-	22238	309	1172	1663	
1984	MAR	7225	1512	1316	1327	857	367	-	1612	33	101	100
	APR	7223	1603	1318	1151	696	363	-	1812	23	98	159
	MAI	7317	1650	1441	1033	728	308	-	1926	16	59	156
	JUN	7365	1615	1361	1149	698	311	-	1949	35	102	145
	JUL	7635	1717	1353	1309	758	274	-	1961	26	105	132
	AUG	7363	1619	1314	1320	626	282	-	1947	39	100	116
	SEP	7366	1540	1254	1271	778	277	-	1948	21	107	170
	OCT	7372	1697	1310	1183	598	299	-	2045	17	98	125
	NOV	7222	1722	1269	1210	621	295	-	1811	25	92	177
	DEC	7411	1731	1350	1161	736	269	-	1855	30	119	160
1985	JAN	6699	1687	1250	1032	475	289	-	1678	24	99	165
	FEB	6399	1508	1207	1097	506	306	-	1524	26	105	120
	MAR	7295	1654	1374	1282	657	193	-	1860	28	87	160
	APR	7179	1641	1404	1290	615	116	-	1860	20	61	172
	MAI	:	1731	1518	1283	:	262	-	1979	17	66	150
<b>PETROLEUM UND FLUGTURBINENKRAFTSTOFFE</b>				<b>KEROSENES AND JET FUELS</b>				<b>PETROLE LAMPANT ET CARBUREACTEURS</b>				
1983	22514	1490	4375	3171	3858	1408	-	6493	-	45	1674	
1984	23900	1745	4488	3527	3891	1205	-	7418	-	136	1490	
1984	MAR	2019	141	373	353	353	117	-	594	-	13	75
	APR	1931	123	309	351	279	98	-	601	-	14	156
	MAI	1878	138	431	283	265	93	-	515	-	7	146
	JUN	1978	155	382	241	317	103	-	618	-	16	146
	JUL	2168	161	377	324	367	85	-	716	-	14	124
	AUG	2103	155	440	302	330	81	-	656	-	12	127
	SEP	1992	157	345	254	374	100	-	627	-	6	129
	OCT	1955	163	381	265	313	78	-	649	-	13	93
	NOV	1792	129	303	275	284	94	-	601	-	16	90
	DEC	2096	135	437	276	362	121	-	654	-	7	104
1985	JAN	1892	136	338	310	282	96	-	637	-	4	89
	FEB	1821	109	291	277	354	127	-	573	-	4	86
	MAR	2108	138	369	340	343	85	-	667	-	12	154
	APR	1822	159	374	277	205	80	-	626	-	6	95
	MAI	:	135	434	283	:	87	-	616	-	10	83

	EUR - 1 D	B.R. DEUTSCH- LAND	FRANCE	ITALIA	NEDERLAND	BELGIQUE BELGIE	LUXEM- BOURG	UNITED KINGDOM	IRELAND	DANMARK	ELLAS
<b>NETTOERZEUGUNG IN DEN RAFFINERIEEN</b>											
<b>NET PRODUCTION IN REFINERIES</b>											
<b>PRODUCTION NETTE DANS LES RAFFINERIES</b>											
1000 T											
<b>ROHBENZIN</b>											
<b>NAPHTAS</b>											
<b>NAPHTAS</b>											
1983	15151	2744	2431	2633	1549	1733	-	2958	5	171	927
1984	13300	2810	2357	2259	1084	1289	-	2664	11	147	679
1984 MAR	1288	263	296	225	27	155	-	263	1	15	43
APR	1038	236	209	79	119	136	-	207	-	29	23
MAI	974	148	146	151	96	130	-	251	1	7	44
JUN	701	177	62	85	112	106	-	84	1	9	65
JUL	944	254	128	166	99	85	-	128	2	10	72
AUG	772	243	74	91	74	65	-	151	1	11	62
SEP	1172	260	109	224	149	134	-	202	-	9	85
OCT	1145	207	219	155	101	111	-	256	-	8	88
NOV	1130	204	191	172	132	112	-	239	2	13	65
DEC	1199	211	282	367	21	15	-	252	1	15	35
1985 JAN	1489	296	306	220	157	150	-	306	1	13	40
FEB	1454	247	361	166	134	191	-	269	-	15	71
MAR	1274	266	307	191	102	118	-	211	2	21	56
APR	908	222	247	144	-47	110	-	201	1	20	10
MAI	:	195	126	140	:	89	-	142	3	9	18
<b>DIESELKRAFTST.UND DESTILLATHEIZOLEE</b>											
<b>GAS DIESEL OIL</b>											
<b>GASOIL ET FUEL-OIL FLUIDE</b>											
1983	130497	33494	27177	22987	11039	7543	-	21029	375	2997	3856
1984	136313	34608	27725	22781	14396	8030	-	21549	417	2998	3809
1984 MAR	12331	2996	2684	2259	1291	712	-	1825	40	261	263
APR	11662	3053	2321	1858	1128	728	-	1953	32	270	319
MAI	10787	2786	2213	1708	959	717	-	1912	27	165	300
JUN	10943	2773	2160	1825	1176	705	-	1697	46	231	330
JUL	10776	2960	1893	1920	1101	656	-	1598	43	257	348
AUG	10494	2714	1913	1811	1120	671	-	1631	42	253	339
SEP	10885	2627	2121	1689	1216	743	-	1880	9	278	322
OCT	11159	2654	2433	1891	1174	532	-	1843	20	252	360
NOV	11135	2790	2207	1889	1354	606	-	1710	44	231	304
DEC	10766	2974	1627	1791	1288	652	-	1822	37	275	300
1985 JAN	12817	3113	3234	1862	1282	772	-	1970	37	247	300
FEB	11639	2784	2624	1898	1283	582	-	1846	32	285	305
MAR	11838	2925	2638	2102	1192	466	-	1931	33	250	301
APR	10123	2611	2163	1856	909	300	-	1853	26	171	234
MAI	:	2729	2160	1685	:	437	-	1738	37	192	198
<b>RUECKSTANDSHEIZOLEE</b>											
<b>RESIDUAL FUEL OIL</b>											
<b>FUEL-OIL RESIDUEL</b>											
1983	89141	13065	15273	26160	10228	5367	-	11709	431	1994	4914
1984	85661	11007	15178	23862	11645	5978	-	11440	447	2063	4041
1984 MAR	7444	979	1348	2454	911	499	-	756	42	156	299
APR	6930	1024	1183	2130	808	528	-	795	34	186	242
MAI	6715	825	1292	1692	907	585	-	942	30	121	321
JUN	6867	978	956	1991	1062	420	-	922	50	178	310
JUL	7143	984	1233	2064	818	521	-	984	46	177	316
AUG	6976	801	1280	2045	764	470	-	949	43	175	349
SEP	6512	741	1089	1707	1013	551	-	962	10	184	355
OCT	6696	866	1129	1655	1048	340	-	1062	25	178	393
NOV	6749	871	1061	1748	1028	503	-	1035	49	147	307
DEC	7192	857	1304	1894	1095	381	-	1082	39	166	374
1985 JAN	7426	970	1445	1790	1054	372	-	1217	36	159	383
FEB	6861	850	1154	1852	1054	312	-	1081	34	187	337
MAR	7214	930	1290	1899	1062	302	-	1130	39	162	400
APR	5777	804	1064	1730	515	220	-	1046	30	90	278
MAI	:	859	992	1496	:	159	-	881	42	151	213
<b>VERSCHIEDENE PRODUKTE</b>											
<b>SUNDRY PRODUCTS</b>											
<b>PRODUITS DIVERS</b>											
1983	22670	7753	3422	3809	2286	1280	-	3781	-	73	266
1984	24424	8372	4469	3184	2635	1136	-	4051	-	319	258
1984 MAR	1920	654	391	213	193	83	-	328	-	50	8
APR	1914	742	187	412	164	77	-	296	-	23	13
MAI	2942	640	1283	278	308	106	-	308	-	4	15
JUN	2135	738	250	301	246	113	-	391	-	52	44
JUL	2083	672	241	367	253	99	-	401	-	24	26
AUG	2071	904	108	262	255	126	-	367	-	33	16
SEP	2079	780	221	360	222	115	-	327	-	28	26
OCT	2342	800	501	312	167	120	-	372	-	38	32
NOV	2241	837	428	276	226	89	-	340	-	15	30
DEC	1617	630	460	-47	156	72	-	314	-	13	19
1985 JAN	712	482	-391	144	142	57	-	248	2	13	15
FEB	1698	558	533	144	102	44	-	287	-	19	11
MAR	1395	548	-50	194	207	37	-	382	-	47	30
APR	1669	619	251	281	124	33	-	338	-	13	10
MAI	:	793	434	318	:	115	-	387	-	57	22

	EUR - 10	B.R. DEUTSCH- LAND	FRANCE	ITALIA	NETERLAND	BELGIQUE BELGIE	LUXEM- BOURG	UNITED KINGDOM	IRELAND	DANMARK	ELLAS	
-----												
ALLE MINERALOELPRODUKTE	ALL PETROLEUM PRODUCTS						TOUS PRODUITS PETROLIERS					
1000 T												
GESAMTEINFUHREN			TOTAL IMPORTS				IMPORTATIONS TOTALES					
1983	153401	43942	21118	15288	36448	12996	998	9907	3231	5437	4036	
1984	161130	43762	21365	16055	32456	11563	973	23180	3119	5561	3096	
1984	MAR	12147	3716	1848	878	2559	1038	90	1102	231	571	114
	APR	12751	3335	1491	1699	2854	940	73	1206	313	503	337
	MAI	12981	3758	1483	1039	2821	764	79	2014	273	416	334
	JUN	13468	3766	1868	898	3022	817	80	2091	209	374	343
	JUL	12300	3685	1830	941	2826	769	79	1415	201	349	205
	AUG	14769	4467	1906	1212	2481	882	71	2618	285	410	437
	SEP	13734	4159	1713	968	2705	911	78	2252	250	396	302
	OCT	14386	3602	2453	1204	2642	1225	95	2232	302	453	178
	NOV	14862	3396	1868	1591	2597	1189	79	3158	238	503	243
	DEC	15753	3381	1535	2380	3071	1003	79	3262	253	546	243
1985	JAN	14704	4034	1581	1532	2719	1000	94	2526	321	593	304
	FEB	13820	2837	1580	1964	2238	1083	92	3040	217	559	210
	MAR	12169	2859	1356	1706	2281	941	98	1793	254	554	327
	APR	12474	3108	1792	1504	3101	1097	84	572	362	743	111
	MAI	:	4118	1369	1346	:	950	82	587	211	542	260
84	JAN-MAI	61858	17306	8192	6861	13112	4767	412	6152	1381	2530	1145
85	JAN-MAI	:	16956	7670	8052	:	5071	450	8518	1365	2991	1212
1985/84	%	:	-2,0	-6,3	17,4	:	6,4	9,2	38,5	-1,2	18,2	5,9
BEZUEGE AUS EUR 10			SUPPLIES FROM THE COMMUNITY				RECEPTIONS EN PROVENANCE DE LA COMMUNAUTE					
1983	67092	25591	8361	2393	10682	8270	998	5094	3124	1523	1056	
1984	69289	25465	9100	1726	9149	7882	971	10559	2976	824	637	
1984	FEB	5084	1727	892	128	605	755	81	499	271	78	48
	MAR	5893	2375	750	141	868	763	90	570	198	71	67
	APR	5158	1947	556	121	837	638	73	539	305	55	87
	MAI	5632	2144	670	113	753	542	79	923	256	47	105
	JUN	5967	2129	702	179	1053	569	80	898	188	69	100
	JUL	5938	2309	719	121	988	475	79	980	186	52	29
	AUG	6097	2670	689	84	604	542	71	1047	281	70	39
	SEP	5814	2556	709	43	593	612	78	864	250	71	48
	OCT	6170	1994	925	85	788	813	95	1092	286	65	17
	NOV	6188	1922	848	209	700	804	79	1336	227	59	4
	DEC	5934	1866	691	178	670	659	79	1419	253	92	27
1985	JAN	6224	2533	798	93	577	683	94	1059	308	72	7
	FEB	:	:	777	:	527	:	92	:	:	:	:
	MAR	:	:	477	:	605	:	98	:	:	:	:
	APR	:	:	625	:	730	:	84	:	:	:	:
EINFUHREN AUS DRITTEN LAENDERN			IMPORTS FROM THIRD PARTY COUNTRIES				IMPORTATIONS EN PROVENANCE DES PAYS TIERS					
1983	86309	18351	12757	12895	25766	4726	-	4813	107	3914	2980	
1984	91841	18297	12265	14329	23307	3681	2	12621	143	4737	2459	
1984	FEB	6282	1439	764	1193	1694	275	-	426	-	341	150
	MAR	6254	1341	1098	737	1691	275	-	532	33	500	47
	APR	7593	1388	935	1578	2017	302	-	667	8	448	250
	MAI	7349	1614	813	926	2068	222	-	1091	17	369	229
	JUN	7501	1637	1166	719	1969	248	-	1193	21	305	243
	JUL	6362	1376	1111	820	1838	294	-	435	15	297	176
	AUG	8672	1797	1217	1128	1877	340	-	1571	4	340	398
	SEP	7920	1603	1004	925	2122	299	-	1388	-	325	254
	OCT	8216	1608	1528	1119	1844	412	-	1140	16	388	161
	NOV	8674	1474	1020	1382	1897	385	-	1822	11	444	239
	DEC	9819	1515	844	2202	2401	344	-	1843	-	454	216
1985	JAN	8480	1501	783	1439	2142	317	-	1467	13	521	297
	FEB	:	:	803	:	1711	:	-	:	:	:	:
	MAR	:	:	879	:	1676	:	-	:	:	:	:
	APR	:	:	1167	:	2371	:	-	:	:	:	:
84	JAN-APR	27326	5673	3562	5108	7291	1137	-	2138	59	1815	543
85	JAN-APR	:	:	3632	:	7900	:	-	:	:	:	:
1985/84	%	:	:	2,0	:	8,4	:	-	:	:	:	:
EINFUHREN AUS SPANIEN			IMPORTS FROM SPAIN				IMPORTATIONS EN PROVENANCE D'ESPAGNE					
1983	3329	575	189	62	1325	411	-	733	-	-	34	
1984	3823	655	160	75	1421	623	-	847	4	-	38	
1984	FEB	279	23	4	-	115	47	-	90	-	-	
	MAR	333	24	4	10	176	42	-	77	-	-	
	APR	489	55	59	6	301	68	-	-	-	-	
	MAI	320	115	13	15	72	59	-	46	-	-	
	JUN	317	110	4	6	91	59	-	39	-	8	
	JUL	195	43	10	6	54	47	-	26	-	9	
	AUG	333	40	21	1	105	46	-	108	4	8	
	SEP	210	22	2	9	76	64	-	33	-	4	
	OCT	269	54	19	5	78	52	-	54	-	7	
	NOV	408	71	19	3	128	41	-	144	-	2	
	DEC	453	98	2	9	151	47	-	146	-	-	
1985	JAN	318	79	19	11	58	21	-	130	-	-	
	FEB	:	69	12	29	72	27	-	162	-	18	
	MAR	:	27	8	-	80	22	-	46	-	2	
	APR	:	80	29	-	75	-	-	4	-	-	



	EUR - 1 0	B.R. DEUTSCH- LAND	FRANCE	ITALIA	NEDERLAND	BELGIQUE BELGIE	LUXEM- BOURG	UNITED KINGDOM	IRELAND	DANMARK	ELLAS	
ALLE MINERALOELPRODUKTE			ALL PETROLEUM PRODUCTS					TOUS PRODUITS PETROLIERS				
1000 T												
EINFUHREN AUS ALGERIEN			IMPORTS FROM ALGERIA					IMPORTATIONS EN PROVENANCE DE L'ALGERIE				
1983	6157	1110	1854	1227	1319	235	-	270	-	-	142	
1984	7493	1353	1951	1429	2281	24	-	413	-	22	20	
1984 FEB	376	106	78	108	51	6	-	27	-	-	-	
MAR	933	141	220	187	327	7	-	51	-	-	-	
APR	841	191	235	69	302	-	-	44	-	-	-	
MAI	460	52	136	41	190	-	-	41	-	-	-	
JUN	708	121	218	91	249	-	-	29	-	-	-	
JUL	819	150	222	195	226	-	-	6	-	-	20	
AUG	764	145	240	114	178	-	-	87	-	-	-	
SEP	355	100	59	48	148	-	-	-	-	-	-	
OCT	376	13	161	46	132	-	-	24	-	-	-	
NOV	612	96	187	55	227	-	-	25	-	22	-	
DEC	715	111	138	273	142	-	-	51	-	-	-	
1985 JAN	573	74	150	176	145	4	-	24	-	-	-	
FEB	:	104	239	174	160	5	-	34	-	-	-	
MAR	:	90	130	224	185	6	-	24	-	-	-	
APR	:	53	139	-	205	-	-	26	-	-	-	
EINFUHREN AUS LIBYEN			IMPORTS FROM LIBYA					IMPORTATIONS EN PROVENANCE DE LIBYE				
1983	988	143	90	124	220	122	-	174	-	-	115	
1984	947	112	159	253	145	86	-	44	-	-	148	
1984 FEB	81	30	1	22	-	11	-	17	-	-	-	
MAR	13	-	-	4	-	9	-	-	-	-	-	
APR	66	-	-	3	-	-	-	27	-	-	36	
MAI	103	-	17	18	47	-	-	-	-	-	21	
JUN	96	-	39	36	7	-	-	-	-	-	14	
JUL	87	33	1	19	-	10	-	-	-	-	24	
AUG	27	-	-	-	-	10	-	-	-	-	17	
SEP	48	-	48	-	-	-	-	-	-	-	-	
OCT	97	-	30	18	16	15	-	-	-	-	18	
NOV	140	19	-	62	31	10	-	-	-	-	18	
DEC	60	-	-	50	-	10	-	-	-	-	-	
1985 JAN	86	17	-	29	-	-	-	40	-	-	-	
FEB	:	-	-	24	-	-	-	26	-	-	-	
MAR	:	20	17	27	63	-	-	16	-	-	-	
APR	:	9	40	-	20	-	-	-	-	-	-	
EINFUHREN AUS KUWAIT			IMPORTS FROM KUWEIT					IMPORTATIONS EN PROVENANCE DU KOWEIT				
1983	4593	1114	220	2292	845	6	-	116	-	-	-	
1984	5866	989	398	2653	1644	2	-	116	-	-	64	
1984 FEB	484	104	43	118	219	-	-	-	-	-	-	
MAR	263	73	-	75	115	-	-	-	-	-	-	
APR	532	92	19	224	197	-	-	-	-	-	-	
MAI	281	56	37	187	1	-	-	-	-	-	-	
JUN	309	91	25	20	146	-	-	27	-	-	-	
JUL	244	28	19	174	22	1	-	-	-	-	-	
AUG	497	31	28	278	95	1	-	-	-	-	64	
SEP	463	129	27	223	84	-	-	-	-	-	-	
OCT	369	114	59	78	118	-	-	-	-	-	-	
NOV	825	88	46	416	275	-	-	-	-	-	-	
DEC	936	101	73	458	222	-	-	82	-	-	-	
1985 JAN	875	79	58	543	193	2	-	-	-	-	-	
FEB	:	41	37	501	111	2	-	-	-	-	-	
MAR	:	53	57	102	184	2	-	75	-	-	-	
APR	:	82	40	-	180	-	-	-	-	-	-	
EINFUHREN AUS SAUDI-ARABIEN			IMPORTS FROM SAUDI-ARABIA					IMPORTATIONS EN PROV. D'ARABIE SEOUDITE				
1983	1098	82	344	164	373	27	-	107	-	-	1	
1984	2754	107	1171	592	480	38	-	256	-	-	110	
1984 FEB	108	4	45	15	34	6	-	-	-	-	4	
MAR	255	6	160	2	12	7	-	65	-	-	3	
APR	80	38	6	-	36	-	-	-	-	-	-	
MAI	35	2	23	7	3	-	-	-	-	-	-	
JUN	124	1	82	5	31	-	-	5	-	-	-	
JUL	178	1	69	-	67	8	-	33	-	-	-	
AUG	327	1	157	14	91	6	-	58	-	-	-	
SEP	315	29	166	54	19	-	-	-	-	-	47	
OCT	585	6	188	254	96	-	-	41	-	-	-	
NOV	332	5	172	91	-	-	-	38	-	-	26	
DEC	274	3	77	150	6	-	-	8	-	-	30	
1985 JAN	428	9	148	88	80	13	-	-	-	-	90	
FEB	:	14	9	273	70	18	-	-	-	-	35	
MAR	:	31	73	118	-	10	-	-	-	-	88	
APR	:	3	36	-	-	-	-	-	-	-	-	
EINFUHREN AUS VENEZUELA			IMPORTS FROM VENEZUELA					IMPORTATIONS EN PROV. DU VENEZUELA				
1983	3600	361	394	2044	363	145	-	244	-	49	-	
1984	3408	142	176	2375	83	53	-	535	-	44	-	
1984 FEB	291	-	-	291	-	-	-	-	-	-	-	
MAR	150	-	61	89	-	-	-	-	-	-	-	
APR	280	-	22	178	-	-	-	51	-	29	-	
MAI	315	58	-	206	1	-	-	50	-	-	-	
JUN	79	-	5	45	29	-	-	-	-	-	-	
JUL	97	-	1	96	-	-	-	-	-	-	-	
AUG	354	-	4	251	-	-	-	99	-	-	-	
SEP	416	18	47	124	50	-	-	177	-	-	-	
OCT	317	13	2	105	1	23	-	158	-	15	-	
NOV	190	-	3	172	-	15	-	-	-	-	-	
DEC	539	-	31	493	-	15	-	-	-	-	-	
1985 JAN	223	14	-	112	-	-	-	-	-	-	-	
FEB	:	15	48	241	-	-	-	251	-	-	-	
MAR	:	8	28	238	58	-	-	185	-	52	-	
APR	:	-	36	-	50	-	-	46	-	-	-	

	EUR - 10	B.R. DEUTSCH- LAND	FRANCE	ITALIA	NEDERLAND	BELGIQUE BELGIE	LUXEM- BOURG	UNITED KINGDOM	IRELAND	DANMARK	ELLAS	
ALLE MINERALOELPRODUKTE	ALL PETROLEUM PRODUCTS											TOUS PRODUITS PETROLIERS
1000 T												
EINFUHREN AUS UDSSR	IMPORTS FROM USSR											IMPORTATIONS EN PROVENANCE D'URSS
1983	24842	6123	2311	530	11689	2247	-	1210	87	97	548	
1984	22985	6195	2452	914	9515	1575	-	1519	135	267	413	
1984 FEB	1691	433	232	48	715	89	-	169	-	-	5	
MAR	1316	383	151	21	464	104	-	137	31	-	25	
APR	1434	340	227	104	488	140	-	104	6	4	21	
MAI	1747	442	182	34	800	81	-	106	17	17	68	
JUN	2296	582	260	94	1101	112	-	79	21	17	30	
JUL	1925	391	274	87	910	169	-	3	15	56	20	
AUG	2199	702	170	39	834	217	-	119	-	37	81	
SEP	2295	582	255	77	1030	158	-	111	-	57	25	
OCT	2269	735	256	112	812	124	-	125	16	59	30	
NOV	1864	509	158	132	654	171	-	200	11	-	29	
DEC	2331	628	166	88	959	129	-	262	-	20	79	
1985 JAN	1729	485	160	2	579	154	-	199	13	50	87	
FEB		313	99	58	333	150	-	181	22	38	52	
MAR		254	87	14	310	142	-	102	4	13	-	
APR		476	338	-	820	-	-	47	19	24	3	
84 JAN-APR	6059	1624	731	251	2415	414	-	514	55	4	51	
85 JAN-APR		1528	684	74	2042	446	-	529	58	125	142	
1985/84 %		-5,9	-6,4	-70,5	-15,4	7,7		2,9	5,5	3025,0	178,4	
EINFUHREN AUS RUMAENIEN	IMPORTS FROM ROMANIA											IMPORTATIONS EN PROVENANCE DE ROUMANIE
1983	2665	272	220	1359	407	2	-	-	-	-	405	
1984	4654	110	323	2467	434	-	-	1144	-	-	176	
1984 FEB	435	12	22	357	-	-	-	-	-	-	44	
MAR	313	8	43	198	64	-	-	-	-	-	-	
APR	259	9	-	168	30	-	-	-	-	-	52	
MAI	353	7	29	123	1	-	-	164	-	-	29	
JUN	498	2	-	185	102	-	-	209	-	-	-	
JUL	332	14	26	154	39	-	-	99	-	-	-	
AUG	293	29	81	-	-	-	-	183	-	-	-	
SEP	444	5	24	253	32	-	-	130	-	-	-	
OCT	483	9	21	255	47	-	-	151	-	-	-	
NOV	402	6	29	169	39	-	-	159	-	-	-	
DEC	479	2	26	323	55	-	-	49	-	-	24	
1985 JAN	432	40	-	277	-	-	-	115	-	-	-	
FEB		16	-	201	-	-	-	-	-	-	-	
MAR		19	-	293	-	-	-	-	-	-	30	
APR		4	80	-	-	-	-	-	-	-	-	
EINFUHREN AUS ANDERE OSTLAENDER	IMPORTS FROM OTHER EASTERN EUROPE											IMPORTATIONS D'AUTRES PAYS DE L'EST
1983	6780	3431	33	987	889	38	-	-	-	180	1222	
1984	5842	3496	186	403	586	82	-	46	-	367	676	
1984 FEB	563	339	1	103	80	3	-	-	-	18	19	
MAR	288	243	5	7	19	4	-	-	-	10	-	
APR	443	335	2	50	9	3	-	-	-	20	24	
MAI	506	330	20	11	38	3	-	-	-	29	75	
JUN	647	261	1	52	146	3	-	25	-	25	134	
JUL	479	283	24	2	60	2	-	-	-	29	79	
AUG	496	300	1	2	36	3	-	21	-	37	96	
SEP	457	277	1	2	43	2	-	-	-	41	91	
OCT	488	331	41	6	53	23	-	-	-	28	6	
NOV	554	262	60	7	46	16	-	-	-	68	95	
DEC	498	235	29	109	39	16	-	-	-	39	31	
1985 JAN	471	264	6	2	103	6	-	-	-	41	49	
FEB		292	1	32	17	5	-	-	-	39	59	
MAR		230	8	21	26	6	-	-	-	36	21	
APR		249	37	-	25	-	-	-	-	43	28	
GESAMTAUSFUHREN	TOTAL EXPORTS											EXPORTATIONS TOTALES
1983	120497	7426	10799	12332	50832	15913	22	14674	418	1817	6264	
1984	115993	6992	9960	10270	51491	15876	17	14285	475	2064	4563	
1984 MAR	9531	570	944	906	4254	1513	1	791	48	101	403	
APR	9046	426	761	1062	3623	1442	1	1133	18	133	447	
MAI	10176	592	879	1114	4467	1427	2	1237	37	84	337	
JUN	10097	576	1135	814	4114	1393	1	1254	53	196	561	
JUL	10047	591	979	767	4208	1458	1	1275	56	302	410	
AUG	9446	515	916	836	4195	1214	2	1176	34	243	313	
SEP	9681	481	926	805	4437	1140	2	1316	26	188	362	
OCT	9577	557	810	1013	4284	1307	2	1202	22	175	205	
NOV	9129	730	198	634	4424	1409	1	1144	45	147	397	
DEC	9523	705	895	683	4505	873	1	1350	46	210	255	
1985 JAN	9809	650	909	733	4472	1099	2	1495	42	126	281	
FEB	9259	495	695	797	4277	1161	1	1149	40	153	491	
MAR	8995	627	925	768	4199	837	1	1199	27	168	244	
APR	8739	657	971	1198	3759	546	1	1236	28	47	296	
MAI		710	1116	930		726	1	1542	55	38	273	
84 JAN-MAI	48493	2837	4101	4718	21324	7082	7	5568	193	603	2060	
85 JAN-MAI		3139	4616	4426		4369	6	6621	192	532	1585	
1985/84 %		10,6	12,6	-6,2		-38,3	-14,3	18,9	-0,5	-11,8	-23,1	



EUR -	B. R. DEUTSCHLAND	FRANCE	ITALIA	NEDERLAND	BELGIQUE BELGIE	LUXEMBOURG	UNITED KINGDOM	IRELAND	DANMARK	ELLAS
10										

## ALLE MINERALOELPRODUKTE

## ALL PETROLEUM PRODUCTS

## TOUS PRODUITS PETROLIERS

1000 T

## BUNKER

## BUNKERS

## SOUTES

1983	23371	2545	2642	3287	8313	2573	-	2389	50	443	1129
1984	21918	2322	2407	3258	7770	2499	-	2084	33	448	1097
1984 MAR	1898	218	250	229	665	262	-	142	3	40	89
APR	1634	175	208	242	588	162	-	148	2	28	81
MAI	2020	242	226	283	718	244	-	175	2	38	92
JUN	1929	167	212	277	680	218	-	224	3	43	105
JUL	1967	196	189	339	710	190	-	189	3	40	111
AUG	1952	186	188	332	660	227	-	204	3	49	103
SEP	1709	163	167	311	575	204	-	165	3	37	84
OCT	1873	243	188	294	636	199	-	178	3	35	97
NOV	1632	189	177	217	548	178	-	186	3	40	94
DEC	1827	171	194	305	642	184	-	205	2	32	92
1985 JAN	1775	232	231	290	588	160	-	152	2	30	90
FEB	1601	192	190	251	557	161	-	152	2	26	70
MAR	1914	186	190	292	714	224	-	156	4	28	120
APR	1956	231	169	299	694	230	-	177	4	26	126
MAI		260	191	394		244	-	164	4	49	168

## INLANDSLIEFERUNGEN

## INLAND DELIVERIES

## LIVRAISONS INTERIEURES

1983	386836	103537	80113	79621	17757	16172	974	64615	3892	10019	10136
1984	396678	104185	76776	76290	17896	15450	964	81455	3692	9935	10035
1984 APR	31202	8137	6197	6180	1484	1348	79	5937	301	815	724
MAI	33238	9378	6003	6128	1563	1416	80	6839	347	749	735
JUN	30280	8152	5714	5349	1440	1081	74	6795	244	687	744
JUL	31013	9328	5528	5717	1335	1036	74	6294	319	592	790
AUG	31469	8960	5218	5410	1507	1237	70	7231	289	723	824
SEP	32554	8650	5695	6261	1469	1397	92	7032	314	819	825
OCT	34352	8403	6741	6380	1432	1370	86	7799	351	884	906
NOV	34685	8836	6286	6410	1473	1304	77	8226	313	854	906
DEC	34648	8178	6695	6615	1570	1394	80	7939	281	916	980
1985 JAN	39801	9510	8591	7485	1538	2010	114	8173	376	1101	903
FEB	34755	7919	6571	6940	1321	1561	95	8076	325	1063	884
MAR	33177	7976	6627	6680	1450	1374	84	6849	266	963	908
APR	29983	8532	5783	5620	1465	1342	78	5245	383	859	676
MAI		8679	5461	5340		1248	79	5053	245	733	729
JUN			5502	4950		1266	72	4702			
84 JAN-MAI	168661	43678	34899	34148	7670	7615	411	30139	1581	4460	4060
85 JAN-MAI		42616	33033	32065		7535	450	33396	1595	4719	4100
1985/84 %		-2,4	-5,3	-6,1		-1,1	9,5	10,8	0,9	5,8	1,0

## INLANDSLIEFERUNGEN MOTORENBENZIN

## MOTOR FUEL DELIVERIES

## LIVRAISONS INTERIEURES D'ESSENCES MOTEUR

1983	83676	23517	18273	11765	3698	2582	296	19593	932	1443	1577
1984	85079	24150	18354	11670	3711	2595	293	20255	886	1493	1672
1984 APR	7212	2081	1567	1002	310	230	25	1671	74	119	133
MAI	7344	2090	1539	1026	335	219	24	1760	82	133	136
JUN	7244	2043	1631	967	299	218	25	1710	76	129	146
JUL	7663	2125	1727	1078	312	220	30	1792	80	135	164
AUG	7772	2134	1746	1115	329	233	30	1790	85	137	173

E U R -		B. R.		FRANCE		ITALIA		NEDERLAND		BELGIQUE		LUXEM-BOURG		UNITED KINGDOM		IRELAND		DANMARK		ELLAS															
1 0		DEUTSCH- LAND								BELGIE																									
ALLE MINERALOELPRODUKTE												ALL PETROLEUM PRODUCTS												TOUS PRODUITS PETROLIERS											
1000 T																																			
LIEFERUNGEN PETR.U.FLUGTURB.KRAFTSTOF								KEROSENES AND JET FUELS DELIVERIES								LIVRAISONS DE PETROLE LAMPANT ET CARBUREACT.																			
1983	17817	3166	2352	2324	1188	485	51	6244	268	641	1098	1983	17817	3166	2352	2324	1188	485	51	6244	268	641	1098	1983	17817	3166	2352	2324	1188	485	51	6244	268	641	1098
1984	18144	3332	2393	2095	1228	500	67	6536	259	617	1117	1984	18144	3332	2393	2095	1228	500	67	6536	259	617	1117	1984	18144	3332	2393	2095	1228	500	67	6536	259	617	1117
1984 APR	1403	235	191	158	102	39	5	518	19	46	90	1984 APR	1403	235	191	158	102	39	5	518	19	46	90	1984 APR	1403	235	191	158	102	39	5	518	19	46	90
MAY	1507	307	205	151	103	37	6	523	20	49	106	MAY	1507	307	205	151	103	37	6	523	20	49	106	MAY	1507	307	205	151	103	37	6	523	20	49	106
JUN	1526	279	216	144	99	50	6	545	23	50	114	JUN	1526	279	216	144	99	50	6	545	23	50	114	JUN	1526	279	216	144	99	50	6	545	23	50	114
JUL	1640	282	229	174	102	50	6	596	24	57	120	JUL	1640	282	229	174	102	50	6	596	24	57	120	JUL	1640	282	229	174	102	50	6	596	24	57	120
AUG	1636	290	234	168	114	52	6	566	24	54	124	AUG	1636	290	234	168	114	52	6	566	24	54	124	AUG	1636	290	234	168	114	52	6	566	24	54	124
SEP	1724	332	228	200	99	49	6	615	28	52	115	SEP	1724	332	228	200	99	49	6	615	28	52	115	SEP	1724	332	228	200	99	49	6	615	28	52	115
OCT	1652	340	200	182	100	41	8	602	24	54	101	OCT	1652	340	200	182	100	41	8	602	24	54	101	OCT	1652	340	200	182	100	41	8	602	24	54	101
NOV	1435	287	183	176	106	33	6	504	20	49	71	NOV	1435	287	183	176	106	33	6	504	20	49	71	NOV	1435	287	183	176	106	33	6	504	20	49	71
DEC	1416	260	189	170	91	41	6	514	22	49	74	DEC	1416	260	189	170	91	41	6	514	22	49	74	DEC	1416	260	189	170	91	41	6	514	22	49	74
1985 JAN	1628	272	182	224	127	54	5	603	22	69	70	1985 JAN	1628	272	182	224	127	54	5	603	22	69	70	1985 JAN	1628	272	182	224	127	54	5	603	22	69	70
FEB	1397	203	185	172	99	47	5	545	19	61	61	FEB	1397	203	185	172	99	47	5	545	19	61	61	FEB	1397	203	185	172	99	47	5	545	19	61	61
MAR	1408	242	203	164	89	40	6	528	19	41	76	MAR	1408	242	203	164	89	40	6	528	19	41	76	MAR	1408	242	203	164	89	40	6	528	19	41	76
APR	1405	253	212	137	95	40	6	515	15	40	92	APR	1405	253	212	137	95	40	6	515	15	40	92	APR	1405	253	212	137	95	40	6	515	15	40	92
MAY	:	300	218	162	:	52	7	544	20	50	111	MAY	:	300	218	162	:	52	7	544	20	50	111	MAY	:	300	218	162	:	52	7	544	20	50	111
JUN	:	:	236	159	:	48	:	543	:	:	:	JUN	:	:	236	159	:	48	:	543	:	:	:	JUN	:	:	236	159	:	48	:	543	:	:	:
INLANDSLIEFER. DIESEL UND DESTILLATHEIZOLE								GAS DIESEL OIL INLAND DELIVERIES								LIVRAISONS DE GASOIL ET FUEL-OIL FLUIDE																			
1983	142738	47700	32988	24271	4702	6745	489	16662	1180	4615	3386	1983	142738	47700	32988	24271	4702	6745	489	16662	1180	4615	3386	1983	142738	47700	32988	24271	4702	6745	489	16662	1180	4615	3386
1984	142394	48274	31557	23991	4612	6882	479	17244	1212	4723	3420	1984	142394	48274	31557	23991	4612	6882	479	17244	1212	4723	3420	1984	142394	48274	31557	23991	4612	6882	479	17244	1212	4723	3420
1984 APR	10648	3477	2518	1542	375	616	38	1376	94	410	202	1984 APR	10648	3477	2518	1542	375	616	38	1376	94	410	202	1984 APR	10648	3477	2518	1542	375	616	38	1376	94	410	202
MAY	11798	4633	2287	1840	397	614	38	1344	105	335	205	MAY	11798	4633	2287	1840	397	614	38	1344	105	335	205	MAY	11798	4633	2287	1840	397	614	38	1344	105	335	205
JUN	9703	3549	2077	1598	305	413	32	1152	85	287	205	JUN	9703	3549	2077	1598	305	413	32	1152	85	287	205	JUN	9703	3549	2077	1598	305	413	32	1152	85	287	205
JUL	10281	4541	1690	1573	273	413	28	1218	91	235	219	JUL	10281	4541	1690	1573	273	413	28	1218	91	235	219	JUL	10281	4541	1690	1573	273	413	28	1218	91	235	219
AUG	10105	4221	1782	1372	388	504	26	1196	84	314	218	AUG	10105	4221	1782	1372	388	504	26	1196	84	314	218	AUG	10105	4221	1782	1372	388	504	26	1196	84	314	218
SEP	11422	4040	2256	2000	346	643	53	1378	90	396	220	SEP	11422	4040	2256	2000	346	643	53	1378	90	396	220	SEP	11422	4040	2256	2000	346	643	53	1378	90	396	220
OCT	12110	3560	2863	2169	416	587	41	1614	121	421	318	OCT	12110	3560	2863	2169	416	587	41	1614	121	421	318	OCT	12110	3560	2863	2169	416	587	41	1614	121	421	318
NOV	12430	4141	2520	2201	429	575	36	1620	107	418	383	NOV	12430	4141	2520	2201	429	575	36	1620	107	418	383	NOV	12430	4141	2520	2201	429	575	36	1620	107	418	383
DEC	12622	3666	2864	2441	412	726	42	1473	94	469	435	DEC	12622	3666	2864	2441	412	726	42	1473	94	469	435	DEC	12622	3666	2864	2441	412	726	42	1473	94	469	435
1985 JAN	17440	4926	4874	2991	421	1109	76	1918	134	609	382	1985 JAN	17440	4926	4874	2991	421	1109	76	1918	134	609	382	1985 JAN	17440	4926	4874	2991	421	1109	76	1918	134	609	382
FEB	13406	3792	3142	2526	374	738	57	1691	124	565	397	FEB	13406	3792	3142	2526	374	738	57	1691	124	565	397	FEB	13406	3792	3142	2526	374	738	57	1691	124	565	397
MAR	12273	3430	3007	2216	378	641	45	1605	102	476	373	MAR	12273	3430	3007	2216	378	641	45	1605	102	476	373	MAR	12273	3430	3007	2216	378	641	45	1605	102	476	373
APR	10994	4053	2249	1569	391	620	34	1366	103	410	199	APR	10994	4053	2249	1569	391	620	34	1366	103	410	199	APR	10994	4053	2249	1569	391	620	34	1366	103	410	199
MAY	10619	4015	2042	1613	404	536	34	1352	76	345	202	MAY	10619	4015	2042	1613	404	536	34	1352	76	345	202	MAY	10619	4015	2042	1613	404	536	34	1352	76	345	202
JUN	:	:	1735	1542	311	552	:	1150	:	:	:	JUN	:	:	1735	1542	311	552	:	1150	:	:	:	JUN	:	:	1735	1542	311	552	:	1150	:	:	:
84 JAN-MAI	64347	20556	15505	10637	2043	3647	221	7593	540	2183	1422	84 JAN-MAI	64347	20556	15505	10637	2043	3647	221	7593	540	2183	1422	84 JAN-MAI	64347	20556	15505	10637	2043	3647	221	7593	540	2183	1422
85 JAN-MAI	64732	20216	15314	10915	1968	3644	246	7932	539	2405	1553	85 JAN-MAI	64732	20216	15314	10915	1968	3644	246	7932	539	2405	1553	85 JAN-MAI	64732	20216	15314	10915	1968	3644	246	7932	539	2405	1553
1985/84 %	0,6	-1,7	-1,2	2,6	-3,7	-0,1	11,3	4,5	-0,2	10,2	9,2	1985/84 %	0,6	-1,7	-1,2	2,6	-3,7	-0,1	11,3	4,5	-0,2	10,2	9,2	1985/84 %	0,6	-1,7	-1,2	2,6	-3,7	-0,1	11,3	4,5	-0,2	10,2	9,2
INLANDSLIEFERUNGEN DIESELKRAFTSTOFF								DERV FUEL INLAND DELIVERIES								LIVRAISONS DE GASOIL ROUTIER																			
1983	49656	14115	10157	11230	2334	2071	176	6192	352	1952	1077	1983	49656	14115	10157	11230	2334	2071	176	6192	352	1952	1077	1983	49656	14115	10157	11230	2334	2071	176	6192	352	1952	1077
1984	:	14225	10639	12122	2453	2153	182	6740	:	2173	:	1984	:	14225	10639	12122	2453	2153	182	6740	:	2173	:	1984	:	14225	10639	12122	2453	2153	182	6740	:	2173	:
1984 APR	:	1118	874	918	184	186	15	497	:	178	:	1984 APR	:	1118	874	918	184																		

	EUR - 10	B.R. DEUTSCH- LAND	FRANCE	ITALIA	NEDERLAND	BELGIQUE BELGIE	LUXEM- BOURG	UNITED KINGDOM	IRELAND	DANMARK	ELLAS
NATURGAS											
TJ (HO)											
FOERDERUNG											
1983	5571690	634783	259747	492599	2574298	721	-	1523718	82609	-	3215
1984	5544552	587146	248701	529983	2586297	1661	-	1489529	87793	9962	3480
1984 APR	460336	47584	21506	46843	215276	115	-	121829	6862	-	321
MAI	403096	52472	22216	43741	176835	103	-	99665	7743	-	321
JUN	294593	25955	12640	43128	143458	118	-	61590	7436	-	268
JUL	273659	34184	19840	39489	111559	107	-	60955	6819	385	321
AUG	277517	32918	22262	40102	117714	94	-	57625	6310	171	321
SEP	338408	40233	17168	42630	147327	136	-	83021	6161	1411	321
OCT	417356	51276	20030	40676	179473	266	-	117094	6670	1710	161
NOV	509184	64078	21964	42247	220726	180	-	149040	7731	2950	268
DEC	588281	69635	22006	40677	266800	181	-	177217	8162	3335	268
1985 JAN	796467	76317	20974	45349	429918	174	-	210953	8058	4403	321
FEB	660116	62390	17993	40485	355569	198	-	171451	7487	4275	268
MAR	623660	51909	18079	45924	334502	229	-	160064	8837	3848	268
APR	521714	41535	19148	44200	218863	215	-	186783	7795	2907	268
MAI	474188	34747	18781	46115	175991	178	-	187964	7835	2309	268
JUN	:	:	18032	:	:	171	-	181522	:	:	268
84 JAN-MAI	2845554	268867	112791	241034	1399240	579	-	782987	38504	-	1552
85 JAN-MAI	3076145	266898	94975	222073	1514843	994	-	917215	40012	17742	1393
1985/84 %	8,1	-0,7	-15,8	-7,9	8,3	71,7	-	17,1	3,9	-	-10,2
BEZUEGE AUS DEN NIEDERLANDEN											
1983	1284630	632316	263362	176610	-	200264	12078	-	-	-	-
1984	1208479	567510	259868	175536	-	192588	12977	-	-	-	-
1984 APR	105997	52886	21344	13712	-	16997	1058	-	-	-	-
MAI	80173	31115	21712	12908	-	13461	977	-	-	-	-
JUN	66458	29605	15253	12295	-	8528	777	-	-	-	-
JUL	44779	17972	11974	5975	-	8117	741	-	-	-	-
AUG	45605	18534	10130	7660	-	8663	618	-	-	-	-
SEP	62198	21229	13644	13635	-	12818	872	-	-	-	-
OCT	76378	27412	20552	13061	-	14290	1063	-	-	-	-
NOV	91094	42892	14306	17006	-	15679	1211	-	-	-	-
DEC	112305	54857	16967	19151	-	19944	1386	-	-	-	-
1985 JAN	208790	110254	42847	22445	-	31365	1879	-	-	-	-
FEB	176412	91696	38596	19879	-	24704	1537	-	-	-	-
MAR	170669	86182	38199	22598	-	22208	1482	-	-	-	-
APR	105847	47049	26265	18691	-	12723	1119	-	-	-	-
MAI	86347	34395	28384	13521	-	9105	942	-	-	-	-
JUN	:	:	:	:	-	6587	:	-	-	-	-
EINFUHREN AUS DRITTEN LAENDERN											
1983	2329489	663245	594560	376702	112543	134248	-	448191	-	-	-
1984	2693632	749604	597023	544338	125486	149277	-	527904	-	-	-
1984 APR	237751	69502	56153	40754	10832	12067	-	48443	-	-	-
MAI	231963	52200	59772	49485	15369	12250	-	42887	-	-	-
JUN	212468	64929	51020	39835	13013	9797	-	33874	-	-	-
JUL	196860	58274	45670	43855	13681	9185	-	26195	-	-	-
AUG	166640	47970	42651	33132	7984	7059	-	27844	-	-	-
SEP	177691	59660	33279	37066	10481	6995	-	30210	-	-	-
OCT	227696	63394	50940	42975	10621	16171	-	43595	-	-	-
NOV	236096	61742	49032	51592	9250	13188	-	51292	-	-	-
DEC	251887	59649	53481	57185	6682	19546	-	55344	-	-	-
1985 JAN	253228	68672	52355	59444	2286	16821	-	53650	-	-	-
FEB	237361	56465	57262	52167	2603	15944	-	52920	-	-	-
MAR	256513	64681	56140	52397	1899	16718	-	64678	-	-	-
APR	231935	59364	60937	40984	6753	15131	-	48766	-	-	-
MAI	234845	60524	61682	42822	11430	14930	-	43457	-	-	-
JUN	:	:	:	:	:	14691	-	37250	-	-	-
84 JAN-MAI	1224294	333986	270950	238698	53774	67336	-	259550	-	-	-
85 JAN-MAI	1213882	309706	288376	247814	24971	79544	-	263471	-	-	-
1985/84 %	-0,9	-7,3	6,4	3,8	-53,6	18,1	-	1,5	-	-	-

E U R -		B. R.	FRANCE	ITALIA	NEDERLAND	BELGIQUE	LUXEM-BOURG	UNITED KINGDOM	IRELAND	DANMARK	ELLAS	
1 0		DEUTSCH- LAND				BELGIE						
<b>NATURGAS</b>			<b>NATURAL GAS</b>								<b>GAZ NATUREL</b>	
TJ (HO)			TJ (GCV)								TJ (PCS)	
<b>EINFUHREN AUS NORWEGEN</b>			<b>IMPORTS FROM NORWAY</b>								<b>IMPORTATIONS EN PROV. DE NORVEGE</b>	
1983	1006721	279820	96683	-	112543	69484	-	448191	-	-	-	
1984	1094044	270050	90797	-	125486	79807	-	527904	-	-	-	
1984 MAR	:	:	8867	-	9320	7565	-	56885	-	-	-	
APR	:	:	7031	-	10832	6070	-	48443	-	-	-	
MAI	:	:	7222	-	15369	6270	-	42887	-	-	-	
JUN	:	:	7060	-	13013	6829	-	33874	-	-	-	
JUL	:	:	7078	-	13681	6081	-	26195	-	-	-	
AUG	:	:	5648	-	7984	4136	-	27844	-	-	-	
SEP	:	:	6869	-	10481	6995	-	30210	-	-	-	
OCT	:	:	7924	-	10621	7179	-	43595	-	-	-	
NOV	:	:	8287	-	9250	7035	-	51292	-	-	-	
DEC	:	:	8561	-	6682	7271	-	55344	-	-	-	
1985 JAN	:	:	12305	-	2286	7733	-	53650	-	-	-	
FEB	:	:	9328	-	2603	6863	-	52920	-	-	-	
MAR	:	:	9898	-	1899	7688	-	64678	-	-	-	
APR	:	:	9666	-	6753	5951	-	48766	-	-	-	
MAI	:	:	10814	-	11430	5752	-	43457	-	-	-	
<b>EINFUHREN AUS UDSSR</b>			<b>IMPORTS FROM USSR</b>								<b>IMPORTATIONS EN PROV. D'URSS</b>	
1983	817106	383426	140401	293279	-	-	-	-	-	-	-	
1984	948779	479554	173914	295311	-	-	-	-	-	-	-	
1984 MAR	:	:	13997	25777	-	-	-	-	-	-	-	
APR	:	:	17971	18845	-	-	-	-	-	-	-	
MAI	:	:	17874	25049	-	-	-	-	-	-	-	
JUN	:	:	17215	28612	-	-	-	-	-	-	-	
JUL	:	:	9450	29339	-	-	-	-	-	-	-	
AUG	:	:	10898	22024	-	-	-	-	-	-	-	
SEP	:	:	11398	24401	-	-	-	-	-	-	-	
OCT	:	:	15829	23747	-	-	-	-	-	-	-	
NOV	:	:	16157	25394	-	-	-	-	-	-	-	
DEC	:	:	14785	25854	-	-	-	-	-	-	-	
1985 JAN	:	:	14785	20147	-	-	-	-	-	-	-	
FEB	:	:	16117	15895	-	-	-	-	-	-	-	
MAR	:	:	18224	18193	-	-	-	-	-	-	-	
APR	:	:	22961	19113	-	-	-	-	-	-	-	
MAI	:	:	23479	18347	-	-	-	-	-	-	-	
<b>EINFUHREN AUS ALGERIEN</b>			<b>IMPORTS FROM ALGERIA</b>								<b>IMPORTATIONS EN PROV. D'ALGERIE</b>	
1983	466294	-	319103	82427	-	64764	-	-	-	-	-	
1984	640112	-	330530	240115	-	69467	-	-	-	-	-	
1984 MAR	60151	-	30197	23939	-	6015	-	-	-	-	-	
APR	56879	-	31003	19879	-	5997	-	-	-	-	-	
MAI	62013	-	34546	21487	-	5980	-	-	-	-	-	
JUN	39857	-	26662	10227	-	2968	-	-	-	-	-	
JUL	46694	-	29074	14516	-	3104	-	-	-	-	-	
AUG	40087	-	26056	11108	-	2923	-	-	-	-	-	
SEP	30587	-	14922	15665	-	-	-	-	-	-	-	
OCT	53282	-	27054	17236	-	8992	-	-	-	-	-	
NOV	56766	-	24415	26198	-	6153	-	-	-	-	-	
DEC	69566	-	29905	27386	-	12275	-	-	-	-	-	
1985 JAN	69354	-	24952	35314	-	9088	-	-	-	-	-	
FEB	72942	-	31572	32289	-	9081	-	-	-	-	-	
MAR	69019	-	27777	32212	-	9030	-	-	-	-	-	
APR	57218	-	28159	19879	-	9180	-	-	-	-	-	
MAI	59774	-	27270	23326	-	9178	-	-	-	-	-	
<b>BRUTTOINLANDSVERBRAUCH</b>			<b>GROSS INLAND CONSUMPTION</b>								<b>CONSUMMATION INTERIEURE BRUTE</b>	
1983	7685678	1843049	1042585	1041695	1356745	331235	12080	1971907	82605	562	3215	
1984	8105602	1863906	1107132	1234268	1432193	341974	12977	2017433	87793	4446	3480	
1984 APR	663312	156185	89283	94530	116237	28388	1058	170272	6862	176	321	
MAI	588664	135646	84260	87634	103435	25990	977	142552	7743	106	321	
JUN	441449	109199	55873	69787	82263	20276	777	95464	7436	106	268	
JUL	397911	100231	48324	66836	71992	15427	741	87150	6819	70	321	
AUG	372536	92283	42783	55576	72661	16395	618	85469	6310	120	321	
SEP	482443	110853	59191	81343	88101	22070	872	113231	6161	300	321	
OCT	624185	140756	88102	88784	110328	26990	1063	160689	6670	642	161	
NOV	755740	171828	98122	117088	128194	30069	1211	200332	7731	897	268	
DEC	909782	197144	134354	139190	158547	36844	1386	232561	8162	1326	268	
1985 JAN	1165790	261973	174636	177375	222204	52433	1879	264603	8058	2308	321	
FEB	963195	220087	140091	143134	180107	43805	1537	224371	7487	2308	268	
MAR	905722	198880	133078	131950	162696	41694	1482	224742	8837	2095	268	
APR	699754	139797	84750	84877	115358	28702	1119	235549	7795	1539	268	
MAI	619312	114124	68597	79094	93060	22816	942	231421	7835	1155	268	
JUN	:	:	:	:	:	18229	:	218772	:	-	268	
84 JAN-MAI	4121556	941612	580383	615664	720107	173903	6309	1042537	38504	985	1552	
85 JAN-MAI	4353773	934861	601152	616430	773425	189450	6959	1180686	40012	9405	1393	
1985/84 %	5,6	-0,7	3,6	0,1	7,4	8,9	10,3	13,3	3,9	854,8	-10,2	

## ERLÄUTERUNGEN UND BEGRIFFSBESTIMMUNGEN

## I. ROHÖL UND FEEDSTOCKS

Alle Angaben lauten auf 1 000 metrische Tonnen.

- **Förderung:** Die Rohölförderung umfaßt die Kondensate, die bei den Rohölvorkommen auftreten, die Naturbenzine sowie andere Kondensate, die bei der Gewinnung, Reinigung und Stabilisierung von Naturgas anfallen, sofern sie in den Raffinerien umgewandelt werden.
- **Einfuhren:** So wie für alle Außenhandelsposten der Energiebilanz beruht die Ermittlung der Einfuhren auf Begriffen, wie sie für den Generalhandel üblich sind. Demnach umfassen die Einfuhren von Rohöl und Feedstocks (letztere sind Mineralölerzeugnisse, die zur späteren Destillation bestimmt sind) sämtliche in das Hoheitsgebiet eines jeden Landes eingeführten Mengen, einschließlich derjenigen, die
  - zur Weiterverarbeitung für ausländische Rechnung bestimmt,
  - vorübergehend eingeführt,
  - auf Zollausschlußlager eingeführt,
  - auf Speziallager für ausländische Rechnung eingeführt,
  - aus nationalen überseeischen Landesteilen bzw. Hoheitsgebieten eingeführt sind.

Nicht dazu gehören jedoch diejenigen Mengen, die im Transitwege – insbesondere durch Rohrfernleitungen – das nationale Hoheitsgebiet durchqueren. Die Angaben stammen meistens aus den Einfuhrmeldungen, die nicht unbedingt mit den Zollerklärungen, auf die sich die Außenhandelsstatistik stützt, übereinstimmen müssen. Die Länderaufteilung der Einfuhren erfolgt nach ihrer Herkunftsbezeichnung.

- **Rohölverarbeitung:** Dieser Posten umfaßt den Raffineriedurchsatz an Rohöl und Feedstocks einschließlich der für fremde Rechnung verarbeiteten Mengen. Die Zahlen sind um die aus der petrochemischen Industrie stammenden Rückläufe sowie um die Wiedereinsatzerzeugnisse aus dem Raffineriekreislauf bereinigt worden.
- **Ausfuhren:** Die Ausfuhren von Rohöl und Feedstocks enthalten gemäß dem Außenhandelsbegriff alle aus dem nationalen Hoheitsgebiet eines jeden Landes ausgeführten Mengen. Sie entsprechen u.a. denjenigen Mengen, die
  - im Ausland verarbeitet oder umgewandelt werden sollen,
  - nach Verarbeitung oder Umwandlung reexportiert,
  - nur vorübergehend exportiert,
  - nach nationalen überseeischen Landesteilen oder Hoheitsgebieten exportiert,
  - an nationale oder ausländische, im Ausland stationierte Streitkräfte geliefert (soweit keine Geheimhaltungsvorschriften entgegenstehen) werden.

Ausgeschlossen sind jedoch diejenigen Mengen, die das nationale Hoheitsgebiet im Transit durchqueren oder der Versorgung der Hochseeschifffahrt (Bunkermengen) dienen.

## II. MINERALÖLERZEUGNISSE

Alle Angaben erfolgen in 1 000 metrischen Tonnen.

- **Nettoerzeugung der Raffinerien:** Dieser Posten umfaßt die Raffinerieerzeugung aller Mineralölerzeugnisse (einschließlich der nicht-energetischen mit Ausnahme des Raffinerieeigenverbrauchs und der Raffinerieverluste. Die Zahlen sind um die aus dem Raffineriekreislauf stammenden Wiedereinsatzerzeugnisse sowie um die Rückläufe aus der petrochemischen Industrie bereinigt worden. Für eine detaillierte Aufzählung der Erzeugnisse wird auf den Anhang zum Bulletin 3/1976 "Energiestatistik" verwiesen.
- **Ein- und Ausfuhren:** Es gelten hierfür die Begriffsbestimmungen, die für Einfuhren und Ausfuhren im vorherigen Kapitel I, Rohöl und Feedstocks aufgeführt worden sind.
- **Bunker:** Betrifft ausschließlich die an die Hochseeschifffahrt aller Flaggen gelieferten Bunkermengen, und zwar einschließlich der aus Beständen der Zollausschluß- und Sonderlager entnommenen Mengen. Ausgenommen sind dagegen die Liefermengen für den Bedarf des internationalen Flugverkehrs.
- **Inlandslieferungen:** Dieser Posten erfaßt alle in den Ländern für energetische Zwecke ausgelieferten Mengen. Dazu gehören die Umwandlungsmengen (Kraftwerke) sowie der Endverbrauch (Haushalte, Industrie, Verkehr). Der Eigenbedarf der Energieerzeuger fällt nicht hierunter. Der Verbrauch der petrochemischen Industrie wird als Nettozahl verbucht, d.h. ohne Rückläufe aus der petrochemischen Industrie. Für Frankreich enthalten die Zahlen nicht den Militärverbrauch.

## III. GAS

Die Angaben erfolgen in Terajoule (TJ) auf Basis des oberen Heizwertes (HO).

- **Naturgas:** Naturgas ist hauptsächlich Methan. Es kann aber auch geringe Bestandteile anderer Gase enthalten. Es schließt auch dem Naturgas verwandte und nichtverwandte Gase, an den Gasabsaugstationen gewonnenes Methan sowie Gruben- und Klärgas mit ein. Äthan, Propan, Butan, soweit gereinigt, bleiben unberücksichtigt.
- **Erzeugung:** Es handelt sich hier um gereinigtes Naturgas nach Aussonderung der im Gas enthaltenen unbrauchbaren Stoffe. Ausgeschlossen sind solche Mengen, die durch Abblasen, Fackeln und Produktionsversuche eliminiert werden; ferner die in den Lagerstätten eingepreßten Mengen. Der Eigenverbrauch der Erzeuger ist eingeschlossen. Die Erzeugung von Synthesegas ist nicht enthalten.
- **Ein- und Ausfuhren:** Mengen, die das nationale Hoheitsgebiet auf dem Transitwege durchqueren, insbesondere in Rohrfernleitungen, sind ausgeschlossen. Die Angaben über die monatliche Erzeugung für das Vereinigte Königreich beziehen sich auf Zeiträume von 4 oder 5 Wochen (4 Wochen bei den beiden ersten Monaten eines jeden Quartals, 5 Wochen beim letzten Quartalsmonat).
- **Bruttoinlandsverbrauch an Naturgas:** Dieser Posten errechnet sich nach der Formel:  $\text{Naturgaserzeugung} + \text{Bezüge aus den Niederlanden} + \text{sonstige nicht veröffentlichte Bezüge aus der Gemeinschaft} + \text{Einfuhren aus Drittländern} \pm \text{Bestandsveränderungen (unveröffentlicht)} = \text{Bruttoinlandsverbrauch an Naturgas}$ .

## EXPLANATORY NOTES AND DEFINITIONS

## I. CRUDE OIL AND FEEDSTOCKS

All data is expressed in 1 000 metric tonnes.

- **Production:** Production of crude oil includes condensates 'associated' with crude oil deposits, natural gasolines, and other condensates obtained on production, purification and stabilization of natural gas only when these materials undergo transformation in refineries.
- **Imports:** As for all trade aggregates relative to the energy balance sheets, the definition of imports is based on a general trade concept. Hence imports of crude oil include all quantities of crude and feedstocks (petroleum products for further distillation) imported into the national territory and therefore includes those quantities: (i) destined for treatment on behalf of other countries; (ii) only imported on a temporary basis, (iii) imported and deposited in uncleared bonded warehouses; (iv) imported and placed in special warehouses on behalf of foreign countries, (v) imported from regions and/or from territories overseas under national sovereignty. However, those quantities passing through the national territory in transit, mainly via oil-pipelines, are excluded. The data is generally based on direct declarations submitted by importers and may differ from data supplied by the customs services and published in the foreign trade statistics. The breakdown of imports by country is given by the country of origin of the product.
- **Refinery Throughput:** This aggregate covers the total quantities of crude oil and feedstocks transformed in refineries including those quantities destined for treatment on behalf of other countries. The data is net of backflows of petroleum products from petrochemical installations for re-distillation and also net of petroleum products recycled within refineries.
- **Exports:** Exports of crude oil and feedstocks similarly follow a general trade definition and covers all quantities exported from the national territory and therefore includes those quantities: (i) destined to undergo treatment or transformation aboard, (ii) re-exported after treatment or transformation; (iii) exported on a temporary basis, (iv) exported to regions or territories overseas under national sovereignty, (v) supplied to national or foreign troops stationed aboard (in so far as secrecy permits this). Quantities passing through the national territory in transit or which serve to supply bunkers of sea going ships, are not included.

## II. PETROLEUM PRODUCTS

All data is expressed in 1 000 metric tonnes.

- **Net production in refineries:** This aggregate covers the refinery production of all petroleum products (including products for non-energy use), net of refinery own consumption and losses. The data is also net of recycled products within refineries and backflows from the petrochemical industry. For the definitions of petroleum products see 'Energy statistics' supplement – Bulletin 3/1976.
- **Imports and Exports:** These are defined in the same way as for the imports and exports of 'crude oil and feedstocks' listed above.
- **Bunkers:** This represents the deliveries to bunkers for sea-going ships of all flags, including those quantities deposited in uncleared bonded warehouses and in special warehouses. However, deliveries for the needs of international air traffic are excluded (these are included in inland deliveries).
- **Inland deliveries:** These are the total quantities of petroleum products delivered in the national territory for both energy and non-energy use. Included, therefore, are deliveries of all products for transformation (e.g. to electrical power stations) and for final 'consumption' (deliveries to households, industry or for transport). The energy producers own consumption is not included. Deliveries to the petrochemical industry are accounted for on a net basis (i.e. net of backflows from the petrochemical industry). For France, deliveries for military consumption are not included.

## III. GAS

All data is expressed in Terajoules (TJ) on the basis of gross calorific value (GCV).

- **Natural Gas:** Natural gas is essentially methane but contains small proportions of other gases. It covers both 'associated' and 'non-associated' natural gas, methane stripped at casing heads, recovered in coal mines and sewage gas. Separated methane, propane, butane and other liquid condensate yields, as far as they are separated, are excluded.
- **Production:** Covers only purified natural gas after operations for removal of inert matter contained in the gas. The amounts indicated are those after deduction of quantities used for blow-offs, flaring, production tests and the amounts reinjected into the strata. The producers own consumption is included. The production of substitute natural gas is not included.
- **Imports/Exports:** Quantities passing through the national territory in transit are excluded (mainly through gas pipelines).
- **Gross Inland Consumption:** This series is calculated as follows:  
Production of natural gas + supplies from the Netherlands + other supplies from the Community (not shown) + imports from third party countries ± stock change (not shown) = gross inland consumption. The United Kingdom monthly data refers to periods of 4 or 5 weeks (4 weeks for the first two months of each quarter, 5 for the last month).

## NOTES EXPLICATIVES ET DEFINITIONS

## I. PÉTROLE BRUT ET FEEDSTOCKS

Toutes les données sont exprimées en 1 000 tonnes métriques.

- Production: La production de pétrole brut comprend les condensats 'associés' dans les gisements de pétrole brut, les essences naturelles et d'autres condensats obtenus lors de la production, de l'épuration et de la stabilisation du gaz naturel, seulement dans les cas où ces produits subissent une transformation dans les raffineries.
- Importations: Comme pour tous les agrégats du commerce extérieur relatifs au bilan d'énergie, la définition des importations repose sur le concept de commerce général. Ainsi les importations de pétrole brut et de feedstocks (produit pétroliers semi-raffinés destinés à une distillation ultérieure) englobent toutes les quantités importées dans le territoire national, y compris les quantités: (i) destinées au traitement à façon pour compte étranger, (ii) importées à titre temporaire, (iii) importées et mises en entrepôts spéciaux pour compte étranger, (v) importées en provenance de régions ou de territoires d'outre-mer sous la souveraineté nationale. Ne sont cependant pas comprises les quantités qui traversent le territoire national en transit, notamment par oléoducs. Les données sont, en général, basées sur les déclarations des importateurs et peuvent de ce fait différer des données douanières, publiées dans les statistiques du commerce extérieur. La ventilation des importations par pays suit la notion d'origine des produits.
- Pétrole brut traité: Cet agrégat englobe toutes les quantités de pétrole brut et de feedstocks entrées en traitement dans les raffineries (y compris le traitement à façon pour le compte étranger). Les chiffres sont nets des restitutions de produits pétroliers en provenance de l'industrie pétrochimique, ainsi que des produits pétroliers recyclés à l'intérieur des raffineries.
- Exportations: Les exportations de pétrole brut et de feedstocks suivent la notion de commerce général et couvrent donc toutes les quantités exportées à partir du territoire national. Elles comprennent entre autres les quantités: (i) destinées à subir un traitement ou une transformation à l'étranger, (ii) réexportées après traitement ou transformation; (iii) exportées à titre temporaire, (iv) exportées à destination de régions ou de territoires d'outre-mer sous la souveraineté nationale, (v) fournies aux troupes nationales ou étrangères stationnées à l'étranger (dans la mesure où des dispositions concernant le secret ne s'y opposent pas). Ne sont cependant pas comprises les quantités qui traversent le territoire national en transit ou qui sont destinées au soutage des navires de haute mer.

## II. PRODUITS PÉTROLIERS

Toutes les données sont exprimées en 1 000 tonnes métriques.

- Production nette dans les raffineries: Cet agrégat représente la production en raffineries de tous les produits pétroliers (y compris les produits à usage non énergétique), à l'exclusion de la consommation propre des raffineries et des pertes de raffinage. Les chiffres sont nets des produits recyclés à l'intérieur des raffineries, ainsi que des produits restitués de l'industrie pétrochimique. Pour la définition des produits pétroliers, voir le document ad hoc paru en supplément au bulletin 3/1976 «Statistiques de l'énergie».
- Importations et Exportations: Définies par analogie aux importations/exportations de pétrole brut et de feedstocks ci-dessus.
- Soutes: Concerne l'approvisionnement des navires de haute mer, quel que soit leur pavillon, y compris les quantités prélevées dans les entrepôts hors douane et dans les entrepôts spéciaux. Sont exclues les fournitures pour les besoins du trafic aérien international.
- Livraisons intérieures: Cet agrégat correspond au total des quantités livrées dans le pays pour l'ensemble des usages énergétiques et non-énergétiques. Cette rubrique englobe les livraisons pour transformations (aux centrales électriques) et pour consommation 'finale' (livraisons aux foyers domestiques, aux industries ou pour le transport). La consommation propre des producteurs d'énergie n'est pas comprise. Les livraisons à l'industrie pétrochimique sont comptabilisées sur une base nette (c.à.d. nette des produits restitués par l'industrie pétrochimique). Pour la France les chiffres ne comprennent pas la consommation militaire.

## III. GAZ

Les données sont exprimées en Terajoules (TJ) – sur la base du pouvoir calorifique supérieur (PCS).

- Gaz naturel: Le gaz naturel est essentiellement du méthane, mais contient également une faible proportion d'autres gaz. Il couvre à la fois le gaz naturel 'non-associé' et le gaz naturel 'associé', le méthane récupéré aux têtes de tubages et recueilli dans les mines de charbon, ainsi que les gaz de fermentation des boues d'égoûts. L'éthane, le propane, le butane et les autres condensats dans la mesure où ils sont épurés, sont exclus.
- Production: Ne concerne que le gaz naturel épuré après élimination des matières inertes contenues dans le gaz. Les chiffres indiqués sont ceux relevés après déduction des quantités utilisées pour les lâchers, les brûlés à la torche, les essais de production et des quantités réinjectées dans le gisement. La consommation propre des producteurs est incluse. Les données de production mensuelle du Royaume-Uni concernent des périodes de 4 ou 5 semaines (4 semaines pour les deux premiers mois de chaque trimestre et 5 pour le dernier mois).
- Importations/Exportations: Les quantités qui traversent le territoire national en transit (par exemple par gazoduc) sont exclues.
- Consommation intérieure brute de gaz naturel: Cet agrégat est calculé à partir de la formule suivante: production de gaz naturel + réceptions en provenance Pays-Bas + autres réceptions en provenance de la Communauté (non-publié) + importations en provenance des pays tiers ± variations des stocks (non-publiés) = consommation intérieure brute de gaz naturel.

*Orig. franz.*

### ENTWICKLUNG DER ENERGIEWIRTSCHAFT IM ERSTEN QUARTAL 1985

Die vorläufigen Ergebnisse für das erste Quartal 1985 weisen einen Anstieg des Gesamtenergieverbrauchs um rd 2,8 % oder 7 Mio t RÖE aus. Die Zunahme fällt somit – gerade in Anbetracht des aussergewöhnlich strengen Winters – geringer aus als im ersten Quartal 1984 (verglichen mit dem entsprechenden Zeitraum des Jahres 1983).

Der Verbrauchsanstieg ist auf die Witterung sowie eine relativ rege Wirtschaftstätigkeit zurückzuführen, wobei insbesondere der Zuwachs der industriellen Produktion in Höhe von 2,4 % im Beobachtungszeitraum ins Gewicht fällt.

Sehr unterschiedlich verlief die Entwicklung bei den einzelnen Primärenergieträgern : Rückgang bei Braun- und Steinkohle; Zunahme bei den übrigen Energieträgern, insbesondere bei Kernenergie (24 %) und Naturgas (5,2 %).

Die Erhöhung der gemeinschaftlichen Primärenergieerzeugung um 3,5 %, an der ausschliesslich Kernenergie, Erdöl und Naturgas beteiligt waren, führte im Verein mit einer mässigen Steigerung der Nettoenergieeinfuhr (1,6 %) zu einer Verringerung der Energieabhängigkeit von ausländischen Lieferungen um einen (Gesamtenergie) bzw. einen halben (Erdöl) Prozentpunkt.

*Orig. French*

### DEVELOPMENT OF ENERGY SUPPLY AND DEMAND IN THE FIRST QUARTER OF 1985

The provisional results for the first quarter of 1985 reveal an increase of about 2.8 % in overall energy consumption, representing 7 million tonnes oil equivalent. Despite the particularly severe winter, the rise is less than that which occurred in the first quarter of 1984 (as compared with the same period of 1983).

This upturn in consumption is to be explained in terms of the climatic conditions and the fairly high level of economic activity reflected in a rise of 2.4 % in industrial production during the period under study.

There were fairly marked differences in the demand trends for the various sources of primary energy : a decline for coal and lignite and an upward movement for all other sources, especially nuclear power (+ 24 %) and natural gas (+ 5.2 %).

There was a 3.7 % expansion in Community production of primary energy, accounted for exclusively by nuclear power, oil and natural gas. Since the rise in net imports was moderate (+ 1.6 %) this allowed some reduction in the Community's dependence on external sources of supply : half a percentage point for total energy and one point for oil.

### EVOLUTION DE L'ECONOMIE ÉNERGÉTIQUE AU COURS DU PREMIER TRIMESTRE 1985

Les résultats provisoires du premier trimestre 1985 font apparaître un accroissement de la consommation énergétique globale de quelque 2,8 %, représentant 7 millions de tonnes d'équivalent pétrole. Cette augmentation, en dépit d'un hiver particulièrement rigoureux, reste inférieure à celle constatée pour le premier trimestre 1984 (par rapport à la période homologue de 1983).

L'explication de l'accroissement de la consommation doit être recherchée dans l'effet du climat et dans une activité économique relativement soutenue, assurée en particulier par une progression de la production industrielle de 2,4 % pour la période étudiée.

En ce qui concerne les différentes sources d'énergie primaire, l'évolution de la demande a été assez divergente ; diminution pour la houille et le lignite et accroissement pour toutes les autres sources, en particulier pour l'énergie nucléaire (+ 24 %) et le gaz naturel (+ 5,2 %).

L'augmentation de la production communautaire d'énergie primaire de 3,7 % qui a porté exclusivement sur le nucléaire, le pétrole et le gaz naturel, associée à une hausse limitée des importations nettes (+ 1,6 %) a permis de réduire quelque peu la dépendance vis-à-vis des fournitures étrangères ; d'un demi-point pour le total énergie et d'un point pour le pétrole.



## ZUSAMMENGEFASSTE BILANZ "Energie"

## SUMMARY "FINAL ENERGY" BALANCE-SHEET

## BILAN AGREGÉ DE L' "ENERGIE FINALE"

1. Vierteljahr	Quarter 1										1er trimestre
	EUR 10	BR DEUTSCHLAND	FRANCE	ITALIA	NEDERLAND	BELGIE BELGIE	LUXEMBOURG	UNITED KINGDOM	IRELAND	DANMARK	
	1984										
Primary production (1)	147,2	32,2	20,3	5,7	22,8	3,0	0,0	60,7	0,8	0,5	millions of tonnes of oil equivalent
Imports	167,7(2)	40,4	36,4	32,9	20,9	13,3	0,8	13,8	1,4	4,3	1,4
Changes in stocks (3)	+ 17,8	+ 4,1	+ 3,0	2,2	+ 0,7	+ 0,9	-0,0	+ 5,3	-0,0	+0,8	-0,9
Exports	67,4(2)	5,2	3,4	2,7	24,9	4,6	0,0	24,4	0,1	0,6	1,4
Gross consumption	265,2	71,4	56,2	38,1	19,4	12,6	0,8	55,4	2,0	5,0	4,4
Bunkers	5,5	0,6	0,7	0,7	2,0	0,7	-	0,5	0,0	0,1	0,2
INLAND CONSUMPTION	259,8	70,8	55,5	37,5	17,4	11,9	0,8	54,9	2,0	4,9	4,1
Primary production	6 163	1 346	849	237	954	125	0	2 540	33	22	thousand Terajoules
Imports	7 020	1 692	1 522	1 377	874	556	34	579	58	181	147
Exports	2 821	219	142	113	1 044	191	0	1 020	6	26	60
INLAND CONSUMPTION	10 875	2 966	2 325	1 568	729	497	34	2 298	83	203	172
	1985										
Production primaire (1)	152,6	35,0	22,3	5,5	25,4	2,9	0,0	58,2	1,0	1,0	en millions de tonnes d'équivalent pétrole
Imports	170,9(2)	39,7	34,4	32,0	20,6	12,2	0,8	21,8	1,4	4,3	3,8
Variations de stocks (3)	+ 17,7	+ 2,7	+ 4,9	+ 4,2	+ 0,5	+ 1,1	+0,0	+ 2,7	-0,1	+1,1	+0,6
Exports	69,0(2)	5,1	3,5	2,5	26,2	3,5	0,0	26,0	0,1	0,9	1,3
Consummation brute	272,2	72,2	56,1	39,2	20,3	12,8	0,8	56,7	2,1	5,5	4,5
Soutes	5,1	0,6	0,6	0,8	1,7	0,5	-	0,5	0,0	0,1	0,3
CONSUMMATION INTERIEURE	267,0	71,6	57,5	38,3	18,6	12,2	0,8	56,2	2,1	5,4	4,2
Production primaire	6 387	1 463	933	230	1 062	123	0	2 436	40	41	en milliers de Térajoules
Imports	7 156	1 663	1 438	1 339	862	512	34	912	57	179	160
Exports	2 889	214	145	105	1 097	145	0	1 088	5	36	54
CONSUMMATION INTERIEURE	11 195	2 998	2 425	1 605	778	512	34	2 353	66	227	177

(1) y compris hard coal recovered

(2) y compris intra-community trade

(3) + decrease of stocks; - increase of stocks

(1) y compris houille récupérée

(2) y compris échanges intra-communautaires

(3) + reprises aux stocks; - mises aux stocks

PRIMAERENERGIE

PRIMARY ENERGY

ENERGIE PRIMAIRE

1. VIERTELJAHR 1985

FIRST QUARTER 1985

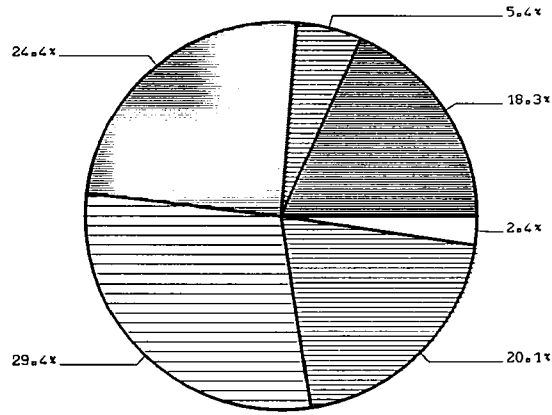
PREMIER TRIM. 1985

ERZEUGUNG

PRODUCTION

PRODUCTION

152.6 MIO ROE/TOE/TEP

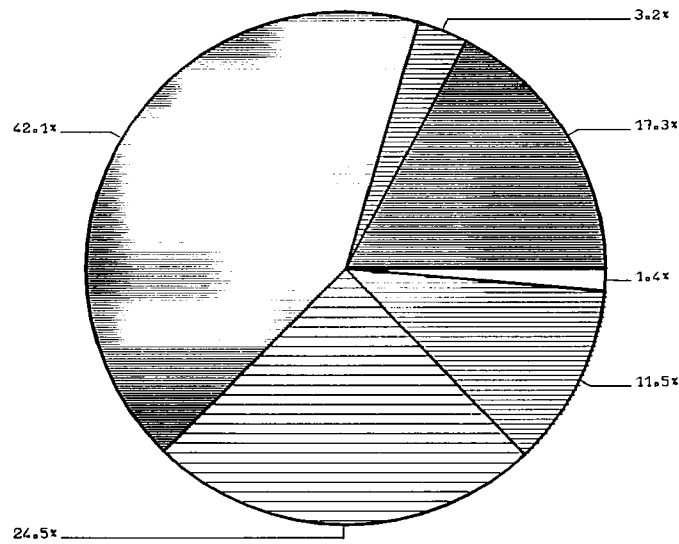


VERBRAUCH

CONSUMPTION

CONSOMMATION

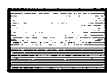
267.0 MIO ROE/TOE/TEP



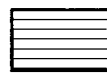
STEINKOHLE  
HARDCOAL  
HOUILLE



BRAUNKOHLE  
LIGNITE  
LIGNITE



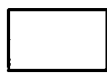
ROHÖL  
CRUDE OIL  
PETROLE BRUT



NATURGAS  
NATURAL GAS  
GAZ NATUREL



KERNENERGIE  
NUCLEAR ENERGY  
ENERGIE NUCLEAIRE



PRIMAERELEKTRIZITÄT  
PRIMARY ELECTRICITY  
ELECTRICITE PRIMAIRE

**VERTEILUNG DER WICHTIGSTEN  
POSITIONEN DER ENERGIEBILANZ**
**SUBDIVISION OF THE PRINCIPAL  
AGGREGATES OF THE ENERGY BALANCE—SHEET**
**VENTILATION DES PRINCIPAUX  
AGREGATS DU BILAN DE L'ENERGIE**
1. VierteljahrQuarter 11er trimestre10<sup>6</sup>t RÖE/toe/tep

	EUR 10						B R DEUTSCHLAND				FRANCE		
	1983	1984	1985	84/83	85/84	1985	1984	1985	85/84	1984	1985	85/84	
	1. Inlandsverbrauch	242,8	259,8	267,0	+ 7,0 %	+ 2,8%	100 %	70,8	71,6	+ 1,1%	55,6	57,5	+ 3,4%
davon :													
11 Steinkohle (1)	48,7	51,3	46,2	+ 5,5 %	- 9,9%	17,3%	17,6	16,1	- 8,5%	7,7	7,3	- 5,2%	
12 Braunkohle (und Torf)	8,1	8,8	8,5	+ 8,3 %	- 2,9%	3,2%	7,3	6,8	- 6,8%	0,2	0,2	-	
13 Rohöl (1)	107,2	109,0	112,5	+ 1,6 %	+ 3,2%	42,1%	26,4	25,9	- 1,9%	24,4	23,5	- 3,7%	
14 Naturgas	56,3	62,1	65,3	+ 10,2 %	+ 5,2%	24,5%	14,0	14,6	+ 4,3%	8,7	9,6	+ 10,3%	
15 Kernenergie	18,6	24,7	30,7	+ 32,9 %	+ 24,0%	11,5%	5,1	7,6	+ 49,0%	13,6	15,7	+ 15,4%	
16 Primärelektrizität und sonstiges	3,9	3,8	3,9	- 2,6 %	+ 1,0%	1,5%	0,5	0,5	-	1,0	1,1	+ 10,0%	
2. Netto Einfuhren (2)	93,9	100,3	101,9	+ 6,8 %	+ 1,6%	100 %	35,2	34,6	- 1,7%	33,0	30,9	- 6,4%	
darunter:													
21 Steinkohle	8,8	10,0	12,3	+ 13,2 %	+ 23,0%	12,0%	- 0,4	- 0,3	- 25,0%	3,8	3,0	- 21,1%	
22 Rohöl	66,3	71,0	63,5	+ 7,1 %	- 10,6%	62,4%	21,1	20,1	- 4,7%	21,0	19,7	- 6,2%	
23 Naturgas	12,7	15,6	15,5	+ 23,5 %	- 0,6%	15,2%	10,0	10,0	-	5,8	6,1	+ 5,2%	
24 Mineralölprodukte	5,5	3,2	10,2	- 42,1 %	+ 218,8%	10,1%	4,9	5,4	+ 10,2%	2,7	2,2	- 18,5%	
3. Erzeugung von Primärenergieträgern	140,1	147,2	152,6	+ 5,1 %	+ 3,7%	100 %	32,2	35,0	+ 8,7%	20,3	22,3	+ 9,9%	
davon :													
31 Steinkohle (3)	39,2	31,6	28,0	- 19,4 %	- 11,4%	18,3%	14,9	15,2	+ 2,0%	2,9	2,9	-	
32 Braunkohle (und Torf)	7,7	8,4	8,2	+ 8,8 %	- 2,4%	5,4%	6,9	6,5	- 5,8%	0,2	0,2	-	
33 Rohöl und Kondensate	30,8	35,8	37,3	+ 16,4 %	+ 4,2%	24,4%	1,0	1,0	-	0,7	0,7	-	
34 Naturgas	40,2	43,0	44,7	+ 7,0 %	+ 4,0%	29,3%	3,6	4,1	+ 13,9%	1,5	1,2	- 20,0%	
35 Kernenergie	18,6	24,7	30,7	+ 32,9 %	+ 24,0%	20,1%	5,1	7,6	+ 49,0%	13,6	15,7	+ 15,4%	
36 Primärelektrizität und sonstiges	3,6	3,7	3,8	+ 2,8 %	+ 2,7%	2,5%	0,6	0,6	-	1,5	1,5	-	
4. Netto Einfuhren (2)													
Inlandsverbrauch + Bunker													
Total	37,8 %	37,9 %	37,4 %				49,3 %	47,9 %		58,6 %	53,2 %		
davon : Rohöl	28,9 %	28,0 %	27,1 %				36,4 %	35,3 %		42,1 %	37,7 %		

(1) Einschliesslich Austauschsaldo des Aussenhandels und Bestandsveränderung abgeleiteter Produkte

(2) Einfuhr - Ausfuhr

(3) Einschliesslich Wiedergewinnung

VERTEILUNG DER WICHTIGSTEN  
 POSITIONEN DER ENERGIEBILANZ

 SUBDIVISION OF THE PRINCIPAL  
 AGGREGATES OF THE ENERGY BALANCE-SHEET

 VENTILATION DES PRINCIPAUX  
 AGREGATS DU BILAN DE L'ENERGIE

## 1. Vierteljahr

## Quartier 1

## 1er trimestre

10<sup>6</sup>t RÖE/toe/tep

	ITALIA			NEDERLAND			BELGIQUE-BELGIË			LUXEMBOURG		
	1984	1985	85/84	1984	1985	85/84	1984	1985	85/84	1984	1985	85/84
1. Consommation intérieure	37,5	38,3	+ 2,1 %	17,4	18,6	+ 6,9%	11,9	12,2	+ 2,5%	0,8	0,8	+ 2,6%
soit :												
11 houille (1)	3,4	3,6	+ 5,9 %	0,9	1,5	+66,7%	2,6	2,7	+ 3,8%	0,4	0,3	- 9,1%
12 lignite (et tourbe)	0,1	0,1	-	0,0	0,0	-	0,0	0,0	-	0,0	0,0	-
13 pétrole brut (1)	22,6	22,5	- 0,4 %	5,4	4,6	-14,8%	4,8	4,9	+ 2,1%	0,3	0,3	+16,6%
14 gaz naturel	9,3	9,7	+ 4,3 %	10,8	12,1	+12,0%	2,6	3,0	+ 15,4%	0,1	0,1	+14,1%
15 énergie nucléaire	0,5	0,6	+20,0 %	0,2	0,2	-	1,7	1,6	- 5,9%	-	-	-
16 énergie électrique primaire et autres	1,6	1,8	+12,5 %	0,1	0,1	-	0,1	0,1	-	0,1	0,1	+ 3,4%
2. Importations nettes (2)	30,2	29,5	- 2,3 %	- 4,1	- 5,6	+36,6%	8,7	8,8	+ 1,1%	0,8	0,8	+ 0,5%
dont :												
21 houille	3,1	3,5	+12,9 %	1,0	1,6	+60,0%	1,2	1,1	- 8,3%	0,0	0,0	-
22 pétrole brut	20,7	17,8	-14,0 %	11,6	10,4	-10,3%	6,0	4,8	- 20,0%	-	-	-
23 gaz naturel	4,5	4,9	+ 8,9 %	-10,9	-11,9	+ 9,2%	2,5	2,7	+ 8,0%	0,1	0,1	+14,1%
24 produits pétroliers	1,6	2,9	+81,3 %	- 5,8	- 5,7	- 1,7%	- 1,1	- 0,1		0,3	0,3	+ 9,4%
3. Production primaire	5,7	5,5	- 3,5 %	22,8	25,4	+11,4%	3,0	2,9	- 3,3%	0,0	0,0	-
soit :												
31 houille (3)	-	-	-	-	-	-	1,2	1,3	+ 8,3%	-	-	-
32 lignite (et tourbe)	0,1	0,1	-	-	-	-	-	-	-	-	-	-
33 pétrole brut et condensats	0,6	0,6	-	0,9	1,0	+11,0%	-	-	-	-	-	-
34 gaz naturel	3,2	2,8	-12,5 %	21,7	24,1	+11,1%	0,0	0,0	-	-	-	-
35 énergie nucléaire	0,5	0,8	+60,0 %	0,2	0,2	-	1,7	1,6	- 5,9%	-	-	-
36 énergie électrique primaire et autres	1,3	1,2	- 7,7 %	0,1	0,1	-	0,0	0,0	-	0,0	0,0	-
Importations nettes (2)												
4. Consommation intérieure + soutes												
Total	79,3 %	75,2 %		-20,9 %	-27,8 %		69,3 %	68,7 %		99,1 %	99,1 %	
dont : pétrole	58,5 %	52,9 %		29,6 %	23,2 %		39,0 %	36,5 %		31,9 %	34,0 %	

(1) Y compris solde du commerce extérieur et mouvement des stocks des produits dérivés

(2) Importations moins exportations

(3) Y compris récupération

VERTEILUNG DER WICHTIGSTEN  
POSITIONEN DER ENERGIEBILANZSUBDIVISION OF THE PRINCIPAL  
AGGREGATES OF THE ENERGY BALANCE—SHEETVENTILATION DES PRINCIPAUX  
AGREGATS DU BILAN DE L'ENERGIE

1. Vierteljahr

Quarter 1

1er trimestre

10<sup>6</sup>t ROE/toe/tep

	UNITED KINGDOM			IRELAND			DANMARK			ELLAS		
	1984	1985	85/84	1984	1985	85/84	1984	1985	85/84	1984	1985	85/84
1. Inland consumption	54,9	56,2	+ 2,4%	2,0	2,1	+ 4,0%	4,8	5,4	+12,1%	4,1	4,2	+ 3,0%
of which:												
11 hard coal (1)	16,8	12,1	- 28,0%	0,2	0,3	+ 25,0%	1,6	2,0	+28,7%	0,3	0,3	-
12 lignite (and peat)	-	-	-	0,2	0,4	+ 66,7%	0,0	0,0	-	0,9	1,0	+ 7,4%
13 crude oil (1)	18,3	23,8	+ 30,1%	1,0	0,8	- 14,3%	3,2	3,3	+ 3,3%	2,7	2,8	+ 3,8%
14 natural gas	16,1	15,4	- 4,3%	0,5	0,5	+ 3,1%	-	-	-	0,0	0,0	+46,2%
15 nuclear energy	3,6	4,9	+ 36,1%	-	-	-	-	-	-	-	-	-
16 primary electrical energy and others	0,1	0,1	-	0,0	0,0	-	0,1	0,0	-	0,1	0,1	-42,2%
2. Net imports (2)	-10,5	- 4,2	- 60,0%	1,2	1,2	-	3,7	3,4	- 7,6%	2,1	2,5	+22,5%
among which:												
21 hard coal	- 0,3	1,5		0,2	0,3	+ 21,5%	1,1	1,2	+12,4%	0,3	0,3	+10,9%
22 crude oil	-13,5	- 13,0	- 3,7%	0,4	0,3	- 20,2%	1,3	1,0	-16,7%	2,5	2,4	- 4,8%
23 natural gas	3,6	3,7	+ 2,8%	-	-	-	0,0	- 0,1	-	-	-	-
24 Petroleum products	- 0,4	3,5		0,7	0,7	-	1,2	1,3	+ 2,8%	- 0,8	- 0,2	
3. Production of primary energy	60,7	58,2	- 4,1%	0,8	1,0	+ 22,7%	0,5	1,0	+89,5%	1,4	1,4	+ 4,0%
of which:												
31 hard coal (3)	12,6	8,5	- 32,5%	-	-	-	-	-	-	-	-	-
32 lignite (and peat)	-	-	-	0,2	0,4	+ 67,4%	-	-	-	0,9	1,0	+ 7,4%
33 crude oil and condensates	31,9	33,0	+ 3,4%	-	-	-	0,5	0,7	+39,1%	0,3	0,3	- 1,5%
34 natural gas	12,5	11,7	- 6,4%	0,5	0,5	+ 3,1%	-	0,3		0,0	0,0	+46,2%
35 nuclear energy	3,6	4,9	+ 36,1%	-	-	-	-	-	-	-	-	-
36 primary electrical energy and others	0,1	0,1	-	0,0	0,0	-	0,0	0,0	-	0,1	0,1	- 8,2%
Net imports (2)												
4. Inland consumption + bunker												
Total	-19,0%	- 7,4%		62,5%	60,0%		74,5%	61,8%		47,6%	56,2%	
among which : petroleum	-25,1%	- 16,7%		51,4%	47,1%		50,1%	41,8%		39,2%	49,0%	

(1) Including the balance of foreign trade and stock changes of derived products

(2) Imports minus exports

(3) Including recovered products

INLANDSLIEFERUNGEN  
VON MINERALÖLPRODUKTENINLAND DELIVERIES  
OF PETROLEUM PRODUCTSLIVRAISONS INTERIEURES  
DE PRODUITS PETROLIERS

		EUR 10	B R Deutschland	France	Italie	Nederland	Belgique België	Luxembourg	United Kingdom	Ireland	Danemark	Hellas
<b>A. ERSTE SCHÄTZUNGEN</b>		<b>A. FIRST ESTIMATES</b>										
1. Semester 1985		1st half 1985										
		<b>A. PREMIERES ESTIMATIONS</b>										
		1er semestre 1985										
All petroleum products	Jan — Juni 83	194 729	51 565	41 373	39 372	8 771	8 830	516	32 642	1 974	5 037	4 649
Tous produits pétroliers	Jan — June 84	197 780	50 820	40 613	39 346	9 110	8 696	485	36 934	1 825	5 147	4 804
	Jan — Juin 85	194 437	50 616	38 535	37 015	8 724	8 801	522	38 098	1 820	5 419	4 887
	85/84 %	- 1,7	- 0,4	- 5,1	- 5,9	- 4,2	+ 1,2	+ 7,6	+ 3,2	- 0,3	+ 5,3	+ 1,7
Motor spirit	Jan — Juni 83	40 575	11 428	8 798	5 623	1 882	1 281	144	9 560	451	687	721
Essences moteur	Jan — June 84	41 579	11 823	8 974	5 673	1 860	1 301	136	9 881	438	720	773
	Jan — Juin 85	41 008	11 775	8 630	5 674	1 786	1 245	144	9 791	408	728	827
	85/84 %	- 1,4	- 0,4	- 3,8	-	- 4,0	- 4,3	+ 5,9	- 0,9	- 6,8	+ 1,1	+ 7,0
Gas diesel oil	Jan — Juni 83	72 545	24 569	17 209	11 431	2 301	3 767	279	8 589	608	2 317	1 475
Gasoil et F.O. fluide	Jan — June 84	73 956	24 105	17 582	12 141	2 348	4 060	253	8 745	625	2 470	1 627
	Jan — Juin 85	74 086	23 616	17 049	12 457	2 279	4 196	275	9 082	622	2 735	1 775
	85/84 %	+ 0,2	- 2,0	- 3,0	+ 2,6	- 2,9	+ 3,3	+ 8,7	+ 3,9	- 0,5	+10,7	+ 9,1
Residual fuel oil	Jan — Juni 83	40 588	5 968	6 686	15 110	477	2 246	45	6 523	653	1 304	1 576
Fuel—oil résiduel	Jan — June 84	40 675	5 492	5 738	13 970	271	1 640	37	10 167	504	1 251	1 605
	Jan — Juin 85	37 612	4 897	4 557	11 320	299	1 669	45	11 571	527	1 271	1 456
	85/84 %	- 7,5	-10,8	-20,6	-19,0	+10,3	+ 1,8	+ 21,6	+ 13,8	+ 4,6	+ 1,6	- 9,3

**Salg og abonnement · Verkauf und Abonnement · Πωλήσεις και συνδρομές · Sales and subscriptions  
Vente et abonnements · Vendita e abbonamenti · Verkoop en abonnementen**

---

**BELGIQUE / BELGIË**

---

**Moniteur belge / Belgisch Staatsblad**  
Rue de Louvain 40-42 / Leuvensestraat 40-42  
1000 Bruxelles / 1000 Brussel  
Tél. 512 00 26  
CCP/Postrekening 000-2005502-27

Sous-dépôts / Agentschappen:

**Librairie européenne /  
Europese Boekhandel**  
Rue de la Loi 244 / Wetstraat 244  
1040 Bruxelles / 1040 Brussel

**CREDOC**

Rue de la Montagne 34 / Bergstraat 34  
Bte 11 / Bus 11  
1000 Bruxelles / 1000 Brussel

---

**DANMARK**

---

**Schultz Forlag**

Møntergade 21  
1116 København K  
Tlf: (01) 12 11 95  
Girokonto 200 11 95

---

**BR DEUTSCHLAND**

---

**Verlag Bundesanzeiger**

Breite Straße  
Postfach 10 80 06  
5000 Köln 1  
Tel. (02 21) 20 29-0  
Fernschreiber:  
ANZEIGER BONN 8 882 595

---

**GREECE**

---

**G.C. Eleftheroudakis SA**

International Bookstore  
4 Nikis Street  
Athens (126)  
Tel. 322 63 23  
Telex 219410 ELEF

Sub-agent for Northern Greece:

**Molho's Bookstore**  
The Business Bookshop  
10 Tsimiski Street  
Thessaloniki  
Tel. 275 271  
Telex 412885 LIMO

---

**FRANCE**

---

**Service de vente en France des publications  
des Communautés européennes**

**Journal officiel**  
26, rue Desaix  
75732 Paris Cedex 15  
Tél. (1) 578 61 39

---

**IRELAND**

---

**Government Publications Sales Office**

Sun Alliance House  
Molesworth Street  
Dublin 2  
Tel. 71 03 09

or by post

**Stationery Office**

St Martin's House  
Waterloo Road  
Dublin 4  
Tel. 68 90 66

---

**ITALIA**

---

**Licosa Spa**

Via Lamarmora, 45  
Casella postale 552  
50 121 Firenze  
Tel. 57 97 51  
Telex 570466 LICOSA I  
CCP 343 509

Subagente:

**Libreria scientifica Lucio de Biasio - AEIOU**  
Via Meravigli, 16  
20 123 Milano  
Tel. 80 76 79

---

**GRAND-DUCHÉ DE LUXEMBOURG**

---

**Office des publications officielles  
des Communautés européennes**

5, rue du Commerce  
L-2985 Luxembourg  
Tél. 49 00 81 - 49 01 91  
Télex PUBOF - Lu 1322  
CCP 19190-81  
CC bancaire BIL 8-109/8003/200

**Messageries Paul Kraus**

11, rue Christophe Plantin  
L-2339 Luxembourg  
Tél. 48 21 31  
Télex 2515  
CCP 49242-63

---

**NEDERLAND**

---

**Staatsdrukkerij- en uitgeverijbedrijf**

Christoffel Plantijnstraat  
Postbus 20014  
2500 EA 's-Gravenhage  
Tel. (070) 78 99 11

---

**UNITED KINGDOM**

---

**HM Stationery Office**

HMSO Publications Centre  
51 Nine Elms Lane  
London SW8 5DR  
Tel. 01-211 3935

Sub-agent:

**Alan Armstrong & Associates Ltd**  
72 Park Road  
London NW1 4SH  
Tel. 01-723 3902  
Telex 297635 AAALTD G

---

**ESPAÑA**

---

**Mundi-Prensa Libros, S.A.**

Castello 37  
E-28001 Madrid  
Tel. (91) 276 02 53 - 275 46 55  
Telex 49370-MPLI-E

---

**PORTUGAL**

---

**Livraria Bertrand, s.a.r.l.**

Rua João de Deus  
Venda Nova  
Amadora  
Tél. 97 45 71  
Telex 12709-LITRAN-P

---

**SCHWEIZ / SUISSE / SVIZZERA**

---

**Librairie Payot**

6, rue Grenus  
1211 Genève  
Tél. 31 89 50  
CCP 12-236

---

**UNITED STATES OF AMERICA**

---

**European Community Information  
Service**

2100 M Street, NW  
Suite 707  
Washington, DC 20037  
Tel. (202) 862 9500

---

**CANADA**

---

**Renouf Publishing Co., Ltd**

61 Sparks Street (Mall)  
Ottawa  
Ontario K1P 5A6  
Tel. Toll Free 1 (800) 267 4164  
Ottawa Region (613) 238 8985-6

---

**JAPAN**

---

**Kinokuniya Company Ltd**

17-7 Shinjuku 3-Chome  
Shinjuku-ku  
Tokyo 160-91  
Tel. (03) 354 0131

## Gliederung der Veröffentlichungen des Eurostat

1. **Allgemeine Statistik** (grauer Umschlag)
  1. Allgemeine Statistik
  2. Allgemeine Regionalstatistik
  3. Statistik der Drittländer
2. **Volkswirtschaftliche Gesamtrechnungen, Finanzen und Zahlungsbilanzen** (violetter Umschlag)
  1. Volkswirtschaftliche Gesamtrechnungen
  2. Konten der Sektoren
  3. Konten nach Produktionsbereichen
  4. Geld und Finanzen
  5. Regionalkonten und Finanzen
  6. Zahlungsbilanzen
  7. Preise
3. **Bevölkerung und soziale Bedingungen** (gelber Umschlag)
  1. Bevölkerung
  2. Soziale Bedingungen
  3. Bildung und Ausbildung
  4. Beschäftigung
  5. Sozialschutz
  6. Löhne und Einkommen
4. **Industrie und Dienstleistungen** (blauer Umschlag)
  1. Industrie: Allgemeines
  2. Energie
  3. Eisen- und Stahlindustrie
  4. Verkehr und Dienstleistungen
5. **Land- und Forstwirtschaft, Fischerei** (grüner Umschlag)
  1. Landwirtschaft: Allgemeines
  2. Landwirtschaft: Erzeugung und Bilanzen
  3. Landwirtschaft: Preise
  4. Landwirtschaft: Gesamtrechnungen
  5. Landwirtschaft: Struktur
  6. Forstwirtschaft
  7. Fischerei
6. **Außenhandel** (roter Umschlag)
  1. Systematiken
  2. Außenhandel der Gemeinschaft: Allgemeines
  3. Außenhandel mit Entwicklungsländern
9. **Verschiedenes** (brauner Umschlag)
  1. Verschiedene Statistiken
  2. Verschiedene Mitteilungen

## Classification of Eurostat publications

1. **General statistics** (grey covers)
  1. General statistics
  2. Regional general statistics
  3. Third-country statistics
2. **National accounts, finance and balance of payments** (violet covers)
  1. National accounts
  2. Accounts of sectors
  3. Accounts of branches
  4. Money and finance
  5. Regional accounts and finance
  6. Balance of payments
  7. Prices
3. **Population and social conditions** (yellow covers)
  1. Population
  2. Social conditions
  3. Education and training
  4. Employment
  5. Social protection
  6. Wages and incomes
4. **Industry and services** (blue covers)
  1. Industry, general
  2. Energy
  3. Iron and steel
  4. Transport and services
5. **Agriculture, forestry and fisheries** (green covers)
  1. Agriculture, general
  2. Agriculture, production and balances
  3. Agriculture, prices
  4. Agriculture, accounts
  5. Agriculture, structure
  6. Forestry
  7. Fisheries
6. **Foreign trade** (red covers)
  1. Nomenclature
  2. Community trade, general
  3. Trade with developing countries
9. **Miscellaneous** (brown covers)
  1. Miscellaneous statistics
  2. Miscellaneous information

## Classification des publications de l'Eurostat

1. **Statistiques générales** (couverture grise)
  1. Statistiques générales
  2. Statistiques régionales générales
  3. Statistiques des pays tiers
2. **Comptes nationaux, finances et balances des paiements** (couverture violette)
  1. Comptes nationaux
  2. Comptes des secteurs
  3. Comptes des branches
  4. Monnaie et finances
  5. Comptes et finances régionaux
  6. Balances des paiements
  7. Prix
3. **Population et conditions sociales** (couverture jaune)
  1. Population
  2. Conditions sociales
  3. Education et formation
  4. Emploi
  5. Protection sociale
  6. Salaires et revenus
4. **Industrie et services** (couverture bleue)
  1. Industrie, général
  2. Energie
  3. Sidérurgie
  4. Transports et services
5. **Agriculture et services** (couverture verte)
  1. Agriculture, général
  2. Agriculture, production et bilans
  3. Agriculture, prix
  4. Agriculture, comptes
  5. Agriculture, structure
  6. Forêts
  7. Pêche
6. **Commerce extérieur** (couverture rouge)
  1. Nomenclature
  2. Echanges de la Communauté, général
  3. Echanges avec les pays en voie de développement
9. **Divers** (couverture brune)
  1. Statistiques diverses
  2. Informations diverses

Öffentliche Preise in Luxemburg (ohne MwSt.)  Price (excluding VAT) in Luxembourg  
 Prix publics au Luxembourg (TVA exclue)

	ECU	BFR	DM	FF	IRL	UKL	USD
Einzelpreis ● Single copy ● Prix par numéro	2,87	130	6,50	20	2.10	1.70	2.50
Abonnement ● Subscription	24,24	1100	54	166	17.50	14.50	18
Kohle + Kohlenwasserstoffe + Elektrizität Coal + Hydrocarbons + Electrical energy Charbon + Hydrocarbures + Energie électrique	44,07	2000	100	303	31.90	26	33



KONTORET FOR DE EUROPÆISKE FÆLLESSKABERS OFFICIELLE PUBLIKATIONER  
 AMT FÜR AMTLICHE VERÖFFENTLICHUNGEN DER EUROPÄISCHEN GEMEINSCHAFTEN  
 ΥΠΗΡΕΣΙΑ ΕΠΙΣΗΜΩΝ ΕΚΔΟΣΕΩΝ ΤΩΝ ΕΥΡΩΠΑΪΚΩΝ ΚΟΙΝΟΤΗΤΩΝ  
 OFFICE FOR OFFICIAL PUBLICATIONS OF THE EUROPEAN COMMUNITIES  
 OFFICE DES PUBLICATIONS OFFICIELLES DES COMMUNAUTÉS EUROPÉENNES  
 UFFICIO DELLE PUBBLICAZIONI UFFICIALI DELLE COMUNITÀ EUROPEE  
 BUREAU VOOR OFFICIELE PUBLIKATIES DER EUROPESE GEMEENSCHAPPEN



CA-A0-85-008-3A-C