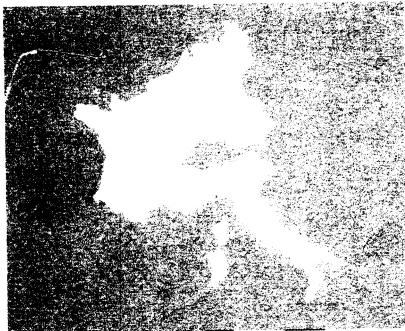


Base stat 0023



Library Copy

14Y
JK -

Library Copy

**STATISTIQUES DE BASE
POUR QUINZE PAYS EUROPÉENS**

**COMPARAISON AVEC LES ÉTATS-UNIS D'AMÉRIQUE
ET L'UNION DES RÉPUBLIQUES SOCIALISTES SOVIÉTIQUES**

3rd

OSCE:22

**STATISTIQUES DE BASE
DE QUINZE PAYS EUROPÉENS**
Comparaison avec les États-Unis d'Amérique
et l'Union des Républiques Socialistes Soviétiques

ABRÉVIATIONS ET SIGNES EMPLOYÉS

—	néant
0	donnée très faible (généralement inférieure à la moitié de la dernière unité ou décimale des nombres mentionnés sous la rubrique)
.	donnée non disponible
kg	kilogramme
t	tonne métrique
hl	hectolitre
tkm	tonne-kilomètre
kWh	kilowatt-heure
kcal	kilocalorie
Mio	million
\$	dollar
A.O.M.	associé d'outre-mer (pays, territoires, départements d'outre-mer associés à la C.E.E.)
T.O.M.	territoire d'outre-mer
O.A.C.I.	Organisation de l'aviation civile internationale
S.A.S.	Scandinavian airlines system
U.I.C.	Union internationale des chemins de fer
A.E.L.E.	Association Européenne de Libre Échange
O.E.C.E.	Organisation Européenne de Coopération Économique
O.S.C.E.	Office Statistique des Communautés Européennes
P.N.B.	Produit national brut

La reproduction des données
est subordonnée à l'indication de la source

AVANT-PROPOS

C'est à la demande générale que l'Office Statistique des Communautés Européennes reprend la publication des « Statistiques de base ». Le champ géographique en a été un peu élargi pour couvrir les pays de l'A.E.L.E. et faire place à la Grèce, récemment associée au Marché Commun.

Les remarques déjà formulées lors de la première édition, restent valables. Les voici brièvement rappelées :

- on s'est borné à présenter quelques statistiques générales relatives aux grands faits démographiques et économiques ;
- les sources utilisées ont été les publications officielles des organisations internationales et celles des pays ;
- pour l'Union soviétique, si la source officielle était défailante, on a procédé à des estimations ou fait appel à des sources privées ;
- les tableaux sont présentés suivant un schéma uniforme ;
- les données particulièrement incertaines ont été mises entre parenthèses ;
- en règle générale, les résultats correspondent à l'année la plus récente possible ; le millésime est précisé dans tous les tableaux.

Enfin, il convient de souligner que les données rassemblées ci-après ne sont pas toujours strictement comparables sur le plan international. Ceci tient aux différences de méthodes et de définitions utilisées par les pays, différences que les organisations internationales doivent souvent se borner à enregistrer. En outre, on a pu constater dans un certain nombre de cas, que les chiffres publiés par les diverses organisations manquent de concordance. Ceci démontre bien l'importance du travail statistique qui reste à accomplir sur le plan international en général, et sur le plan des six pays de nos Commu-

nautés en particulier. On se gardera donc d'attribuer aux statistiques présentées ci-après un degré d'exactitude supérieur au niveau d'uniformisation atteint sur le plan international.

Il va de soi que l'Office Statistique des Communautés Européennes serait reconnaissant à tout lecteur qui voudra bien lui adresser ses suggestions, observations ou critiques.

R. Wagenführ

Luxembourg-Bruxelles

Novembre 1961

N.B. Peut-être convient-il de rappeler à l'utilisateur que, pour bien des domaines (agriculture, énergie, industrie, commerce extérieur), il trouvera dans les publications de l'Office les statistiques détaillées qui, naturellement, débordent le cadre du présent ouvrage.

LISTE DES TABLEAUX

Tableau

Page

POPULATION

1	Superficie, population, densité par km ² et perspectives de population	13
2	Population par groupes d'âge et sexe (milliers)	14
3	Population par groupes d'âge et sexe (% de la population totale)	15
4	Naissances et décès	16
5	Ménages ordinaires suivant le nombre de personnes du ménage.	17
6	Répartition de la population suivant la taille de la commune	18
7	Population active par sexe	20
8	Population active par grands secteurs d'activité (milliers)	21
9	Population active par grands secteurs d'activité (%)	22
10	Population active par statut - Hommes	23
11	Population active par statut - Femmes	24
12	Assistance médicale (médecins, pharmaciens, lits d'hôpitaux).	25

PRODUIT NATIONAL

13	Indices de volume du produit national brut aux prix du marché	29
14	Taux annuels moyens de croissance du produit national brut à prix constants	30
15	Origine du produit intérieur brut	31
16	Utilisation du produit national brut	32
17	Distribution du revenu national	33
18	Composition des dépenses de consommation privée	34

AGRICULTURE

19	Indices de la production agricole finale	39
20	Répartition des terres agricoles	40
21	Production de céréales	41
22	Production de pommes de terre, de betteraves sucrières et de sucre brut	42
23	Effectifs du cheptel	43
24	Production de viande	44
25	Production de lait et de produits laitiers	45
26	Superficies des forêts et production de bois	46

ÉNERGIE

27	Production d'énergie primaire	49
28	Production d'énergie secondaire	50
29	Production d'énergie secondaire — produits pétroliers	51
30	Consommation apparente d'énergie	52

INDUSTRIE

31	Structure de la production manufacturière	57
32	Indices généraux de la production industrielle	58
33	Production de minerai de fer	59
34	Production de fonte, d'acier et de produits finis laminés	60
35	Production de minerais de cuivre, plomb, zinc, de bauxite et sels potassiques	61
36	Production d'aluminium, plomb, zinc et étain	62
37	Production de quelques produits chimiques de base	63
38	Production de ciment et de briques de construction	64
39	Broches à filer et métiers à tisser installés	65
40	Production de filés et de tissus de laine et de coton	66
41	Production de rayonne, de fibrane et de matières plastiques	67
42	Production de pâtes de bois, de papier journal, de papiers et cartons	68
43	Production et montage de véhicules automobiles	69
44	Navires marchands en construction et lancés	70
45	Production de margarine, de vin et bière.	71
46	Production de tabac	72
47	Construction — nombre de logements terminés	73

TRANSPORTS

48	Chemins de fer : longueur du réseau, voyageurs-kilomètres et tonnes-kilomètres	77
49	Navigation intérieure	78
50	Aviation civile	79
51	Flotte marchande	80

COMMERCE EXTÉRIEUR

52	Importance relative du Commerce extérieur	83
53	Évolution des importations totales.	84
54	Évolution des exportations totales	86
55	Évolution de la balance commerciale	88

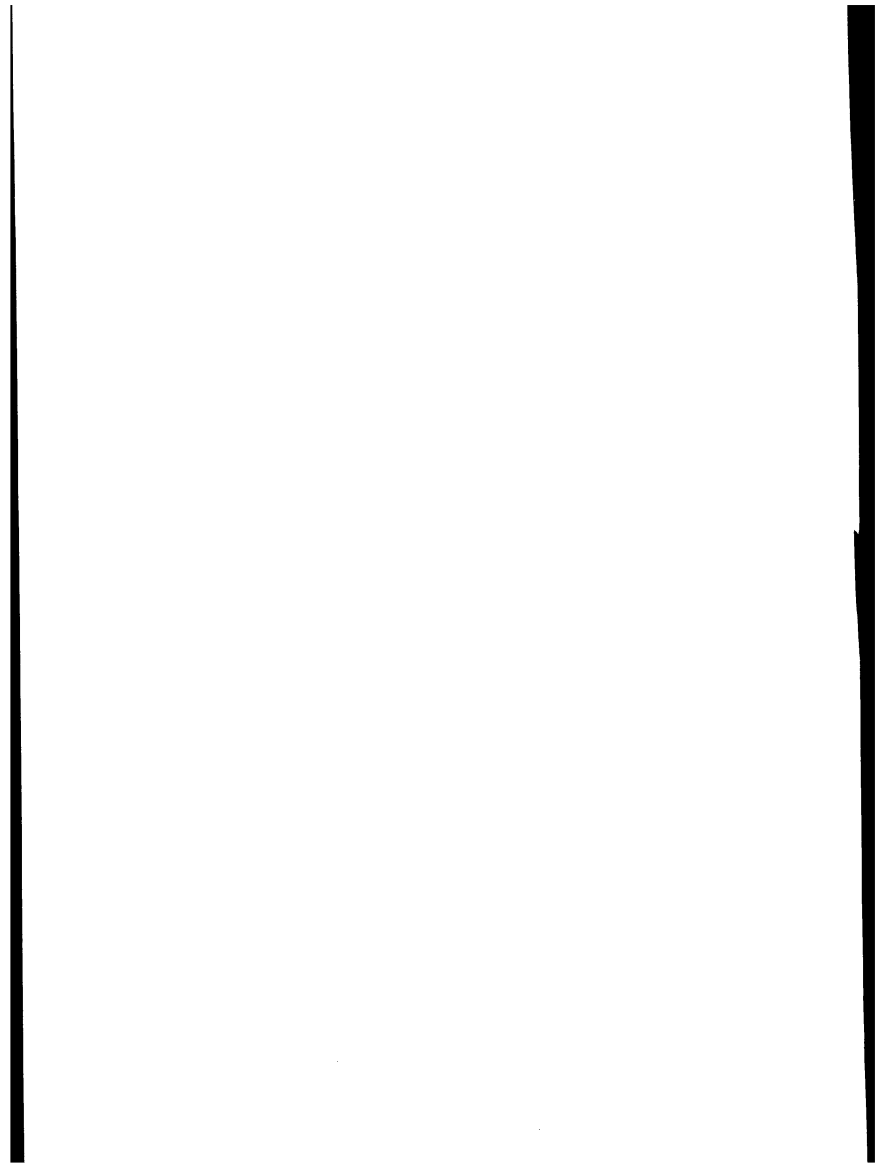
56	Évolution des importations en provenance des pays de la C.E.E. (Mio \$)	90
57	Évolution des importations en provenance des pays de la C.E.E. (% dans les importations totales de chaque pays)	92
58	Évolution des exportations à destination des pays de la C.E.E. (Mio \$)	94
59	Évolution des exportations à destination des pays de la C.E.E. (% dans les exportations totales de chaque pays)	96
60	Importations totales ventilées selon leur origine (Mio \$)	97
61	Importations totales ventilées selon leur origine (%)	98
62	Exportations totales ventilées selon leur destination (Mio \$)	99
63	Exportations totales ventilées selon leur destination (%)	100
64	Échanges intracommunautaires	101
65	Structure des importations par groupes de produits (Mio \$)	102
66	Structure des importations par groupes de produits (%)	103
67	Structure des exportations par groupes de produits (Mio \$)	104
68	Structure des exportations par groupes de produits (%)	105
69	Part de la C.E.E. dans les importations des principaux pays tiers	106
70	Part de la C.E.E. dans les exportations des principaux pays tiers	107

NIVEAU DE VIE

71	Niveau de consommation alimentaire	111
72	Consommation de céréales, de pommes de terre et de sucre	112
73	Consommation de viande, poisson, graisse et produits laitiers	113
74	Consommation d'énergie et d'acier par habitant	114
75	Situation du logement	115
76	Équipement des logements	116
77	Véhicules à moteur en circulation	117
78	Postes de radio, de télévision et téléphones en service	118

ÉVOLUTION DE DONNÉES ÉCONOMIQUES IMPORTANTES POUR LES SIX PAYS

79	Consommation apparente d'énergie	121
80	Production d'acier brut	122
81	Indice général de la production industrielle	123
82	Indice général des prix de gros	124
83	Indice général des prix à la consommation	125
84	Indice des salaires horaires bruts dans l'industrie	126
85	Trafic ferroviaire de marchandises	127
86	Indice de volume du Commerce extérieur — importations	128
87	Indice de volume du Commerce extérieur — exportations	129
88	Indice du cours des actions	130



POPULATION



POPULATION

Tableau 1

**SUPERFICIE, POPULATION, DENSITÉ PAR KM²
ET PERSPECTIVES DE POPULATION**

Milieu 1960

	Pays	Superficie 1000 km ²	Popula- tion 1000	Densité par km ²	Population estimée en		
					1966	1971	1976
1	France	551,6	45 540	83	47 227	48 837	50 788
2	Belgique	30,5	9 154	300	9 739	9 678	9 943
3	Luxembourg	2,6	314	121	(325)	(335)	(345)
4	Pays-Bas	32,5	11 480	354	12 059	12 657	13 309
5	Allemagne (R.F.)	248,0	53 373	215	55 900	58 200	60 540
6	Italie	301,2	49 259	164	51 203	52 510	53 920
1-6	Communauté	1 166,4	169 120	145	176 453	182 217	188 845
7	Royaume-Uni	244,0	52 383	215	53 485	54 575	55 630
8	Norvège	323,9	3 587	11	3 749	3 917	4 097
9	Suède	449,7	7 485	17	7 739	7 966	8 190
10	Danemark	43,0	(a) 4 547	106	4 722	4 877	5 031
11	Suisse	41,3	(b) 5 429	131	5 330	5 476	5 624
12	Autriche	83,8	(a) 7 049	84	7 149	7 202	7 213
13	Portugal	92,2	9 130	99	9 246	9 449	9 663
7-13	A.E.L.E.	1 277,9	89 610	70	91 420	93 462	95 448
14	Finlande	337,0	4 466	13	.	.	.
15	Grèce	132,6	(a) 8 300	63	.	.	.
16	U.R.S.S.	22 403,0	214 400	10	(230 000)	(245 000)	.
17	États-Unis	9 363,4	180 670	19	195 041	209 810	227 464
18	Canada	9 974,4	17 814	2	.	.	.
19	Monde	135 363	2 905 000 (b)	21	.	.	.

(a) Fin 1959.

(b) 1.12.1960.

POPULATION

Tableau 2

POPULATION PAR GROUPES D'ÂGE ET SEXE

Année 1959

1000

	Pays	Moins de 15 ans		De 15 à 64 ans		65 ans et plus		Total	
		masc.	fém.	masc.	fém.	masc.	fém.	masc.	fém.
1	France . . .	6 031	5 817	14 047	14 206	1 938	3 316	22 016	23 339
2	Belgique . .	1 086	1 049	2 928	2 975	464	627	4 478	4 651
3	Luxembourg	32	31	117	110	15	19	164	160
4	Pays-Bas . .	1 756	1 668	3 453	3 521	477	542	5 686	5 731
5	Allem. (R.F.)	5 832	5 552	16 854	19 232	2 290	3 289	24 976	28 073
6	Italie	6 013	5 752	16 863	17 481	1 966	2 633	24 842	25 866
1-6	Comm. . .	20 750	19 869	54 262	57 525	7 150	10 426	82 162	87 820
7	Roy.-Uni . .	6 202	5 911	16 511	17 317	2 352	3 692	25 065	26 920
8	Norvège . .	475	450	1 119	1 118	169	209	1 763	1 777
9	Suède . . .	884	837	2 434	2 428	391	461	3 709	3 726
10	Danemark .	603	573	1 427	1 461	217	251	2 247	2 285
11	Suisse . . .	646	614	1 682	1 790	225	313	2 553	2 717
12	Autriche . .	779	747	2 176	2 508	329	510	3 284	3 765
13	Portugal . .	1 337	1 278	2 756	3 006	264	412	4 357	4 696
7-13	A.E.L.E. . .	10 926	10 410	28 105	29 628	3 947	5 848	42 978	45 886
14	Finlande . .	690	663	1 325	1 442	118	199	2 133	2 304
15	Grèce . . .	1 121	1 408	2 627	2 802	285	375	4 033	4 225
16	U.R.S.S. . .	(32 294)	(31 202)	(57 394)	(75 263)	(4 362)	(8 312)	(94 050)	(114 777)
17	États-Unis .	28 023	26 905	52 662	54 134	6 966	8 413	87 651	89 452
18	Canada . .	2 972	2 849	5 227	5 079	644	670	8 843	8 598

POPULATION

Tableau 3

POPULATION PAR GROUPES D'AGE ET SEXE

Année 1959

% de la population totale

	Pays	Moins de 15 ans		De 15 à 64 ans		65 ans et plus		Total
		masc.	fém.	masc.	fém.	masc.	fém.	
1	France	13,3	12,8	31,0	31,3	4,3	7,3	100
2	Belgique	11,9	11,5	32,1	32,5	5,1	6,9	100
3	Luxembourg	9,9	9,6	36,1	33,9	4,6	5,9	100
4	Pays-Bas	15,4	14,6	30,3	30,8	4,2	4,7	100
5	Allemagne (R.F.)	11,0	10,5	31,8	36,2	4,3	6,2	100
6	Italie	11,9	11,3	33,2	34,5	3,9	5,2	100
1-6	Communauté	12,2	11,7	31,9	33,9	4,2	6,1	100
7	Royaume-Uni	11,9	11,4	31,8	33,3	4,5	7,1	100
8	Norvège	13,4	12,7	31,6	31,6	4,8	5,9	100
9	Suède	11,9	11,3	32,7	32,6	5,3	6,2	100
10	Danemark	13,3	12,6	31,5	32,2	4,9	5,5	100
11	Suisse	12,2	11,7	31,9	34,0	4,3	5,9	100
12	Autriche	11,0	10,6	30,9	35,6	4,7	7,2	100
13	Portugal	14,8	14,1	30,4	33,2	2,9	4,6	100
7-13	A.E.L.E.	12,3	11,7	31,6	33,4	4,4	6,6	100
14	Finlande	15,6	14,9	29,8	32,5	2,7	4,5	100
15	Grèce	13,6	12,7	31,8	33,9	3,5	4,5	100
16	U.R.S.S.	(15,5)	(14,9)	(27,5)	(36,0)	(2,1)	(4,0)	100
17	États-Unis	15,8	15,2	29,7	30,6	3,9	4,8	100
18	Canada	17,1	16,3	30,0	29,1	3,7	3,8	100

POPULATION

Tableau 4

NAISSANCES ET DÉCÈS

Année 1960

	Pays	Naissances			Décès	
		1000	par 1000 habitants	par 1000 femmes de 10 à 49 ans	1000	par 1000 habitants
1	France	820	18,0	96,4	517	11,4
2	Belgique	155	16,9	88,8	118	12,9
3	Luxembourg	5	15,9	74,7	4	12,1
4	Pays-Bas	239	20,8	102,5	88	7,6
5	Allemagne (R.F.)	946	17,7	83,0	607	11,3
6	Italie	911	18,5	84,0	481	9,4
1-6	Communauté	3 076	18,2	86,6	1 815	10,7
7	Royaume-Uni	916	17,5	88,1	603	11,5
8	Norvège	63	17,5	92,6 (a)	32	9,0
9	Suède	102	13,7	70,4 (a)	75	10,0
10	Danemark	74	16,3	76,4 (a)	44	9,6
11	Suisse	94	17,3	82,4 (a)	52	9,6
12	Autriche	125	17,9	85,6 (a)	90	12,7
13	Portugal	213	23,5	104,4 (b)	98(a)	10,8
7-13	A.E.L.E.	(1 587)	(17,7)	(87,4)	(994)	(11,1)
14	Finlande	83	18,5	87,7 (b)	40	8,9
15	Grèce	158	19,3(a)	81,0	60	7,3(a)
16	U.R.S.S.	(5 340)	(24,9)	(101,5)(a)	(1 540)	(7,2)
17	États-Unis	4 249(a)	24,1	119,0	1 660(a)	9,4
18	Canada	478	26,9	132,4 (a)	139	7,8

(a) 1959.

(b) 1958.

**MÉNAGES ORDINAIRES
SUIVANT LE NOMBRE DE PERSONNES DU MÉNAGE (a)**

1000

	Pays	Date du recense- ment	Ménages composés de ... personnes					En- semble
			1	2	3	4	5 et plus	
1	France (b)	10. 5.54	2 567	3 660	2 654	1 977	2 560	13 418
2	Belgique (b)	31.12.47	449	873	685	407	423	2 837
3	Luxembourg	31.12.47	7	18	20	16	19	80
4	Pays-Bas	31. 5.47	229	562	530	454	711	2 486
5	Allemagne (R.F.)	1.10.57	3 005	4 503	4 005	2 940	2 738	17 191
6	Italie	4.11.51	1 123	2 056	2 450	2 247	3 938	11 814
1-6	Communauté.							
7	Royaume-Uni	8. 4.51	1 563	3 974	3 653	2 763	2 601	14 554
8	Norvège	1.12.50	144	214	227	185	197	967
9	Suède	31.12.50	493	591	559	402	340	2 385
10	Danemark	7.11.50	184	360	309	243	235	1 331
11	Suisse							
12	Autriche	1. 6.51	386	599	490	330	400	2 205
13	Portugal.	15.12.50	155	348	429	382	733	2 047
7-13	A.E.L.E.							
14	Finlande.	31.12.50	207	202	208	186	318	1 121
15	Grèce	7. 4.51	155	277	319	333	694	1 778
16	U.R.S.S.							
17	États-Unis	1. 4.50	3 993	12 023	9 763	7 878	9 169	42 826
18	Canada	1. 6.51	252	711	688	645	1 113	3 409

(a) Ménages ordinaires par opposition à collectifs (internats, communautés, hospices,...).

(b) Y compris ménages collectifs.

POPULATION

Tableau 6

RÉPARTITION DE LA POPULATION

	Pays	Date du recensement	50 000 hab. et plus			de 1000 habitants à 50 000		
			Nombre de communes	Population totale de ces communes	% de la population totale	Nombre de communes	Population totale de ces communes	% de la population totale
1	France	10. 5.54	63	9 895	23,1	6 531	21 978	51,4
2	Belgique	31.12.59	17	1 630	17,9	1 465	6 870	75,2
3	Luxembourg	31.12.60	1	72	22,9	68	207	65,7
4	Pays-Bas	1. 1.60	33	4 549	39,8	863	6 798	59,5
5	Allemagne (R.F.)	30. 6.60	102	19 987	37,4	7 062	26 020	48,8
6	Italie	31.12.59	88	15 928	31,4	6 514	33 887	66,8
1-6	Communauté							
7	Royaume-Uni	8. 4.51	94	28 686	58,8	3 312	17 084	35,0
8	Norvège	1. 1.59	5	746	21,0	646	2 728	77,1
9	Suède	1. 1.60	12	2 072	27,7	1 013	5 394	72,2
10	Danemark	1.10.55	9	1 429	32,1	.	.	.
11	Suisse	1.10.50	8	1 167	24,8	900	2 694	57,1
12	Autriche	1. 6.51	6	2 288	33,0	1 343	3 417	49,3
13	Portugal	15.12.50	2	1 075	12,7	.	.	.
7-13	A.E.L.E.							
14	Finlande	1. 1.60	7	922	20,8	523	3 501	78,9
15	Grèce	7. 4.51	7	1 236	16,2	1 413	4 230	55,4
16	U.R.S.S.	1. 1.59	304	59 600	28,5	.	.	.
17	États-Unis	1. 4.50	232	53 243	35,3	.	.	.
18	Canada	1. 7.56	23	4 431	47,7	811	4 411	47,5

SUIVANT LA TAILLE DE LA COMMUNE

1000

Moins de 1000 hab.			Total			Pays
Nombre de communes	Population totale de ces communes	% de la population totale	Nombre de communes	Population totale de ces communes		
31 406	10 904	25,5	38 000	42 777	1	France
1 181	629	6,9	2 663	9 129	2	Belgique
57	36	11,4	126	315	3	Luxembourg
98	70	0,6	994	11 417	4	Pays-Bas
17 340	7 366	13,8	24 504	53 373	5	Allemagne (R.F.)
1 418	893	1,8	8 020	50 708	6	Italie
					1-6	Communauté
9 140	3 041	6,2	12 546	48 811	7	Royaume-Uni
93	67	1,9	744	3 541	8	Norvège
6	5	0,1	1 031	7 471	9	Suède
.	.	.	.	4 448	10	Danemark
2 193	854	18,1	3 101	4 715	11	Suisse
2 654	1 229	17,7	4 003	6 934	12	Autriche
.	.	.	.	8 441	13	Portugal
					7-13	A.E.L.E.
21	13	0,3	551	4 436	14	Finlande
4 555	2 167	28,4	5 975	7 633	15	Grèce
.	.	.	.	208 827	16	U.R.S.S.
.	.	.	.	150 697	17	États-Unis
1 039	444	4,8	1 873	9 286	18	Canada

POPULATION

Tableau 7

POPULATION ACTIVE PAR SEXE

(1000 et % de la population totale correspondante)

	Pays	An- née	Hommes		Femmes		Total	
			1000	%	1000	%	1000	%
1	France	1960	13 316	60	6 633	28	19 949	44
2	Belgique	1959	2 554	57	1 061	23	3 615	40
3	Luxembourg	1959	108	66	42	26	150	46
4	Pays-Bas	1959	3 231	57	922	16	4 153	36
5	Allemagne (R.F.)	1959	15 961	64	9 395	34	25 356	48
6	Italie (a)	1960	15 129	61	5 686	22	20 815	41
1 - 6	Communauté.	1959	(50 299)	(61)	(23 739)	(27)	(74 038)	(44)
7	Royaume-Uni	1951	16 070	67	7 144	27	23 214	46
8	Norvège	1950	1 060	65	328	20	1 388	42
9	Suède	1950	2 286	65	819	23	3 105	44
10	Danemark	1955	1 414	64	722	32	2 136	48
11	Suisse	1950	1 515	65	641	23	2 156	44
12	Autriche	1958	2 164	66	1 451	39	3 615	52
13	Portugal.	1950	2 551	63	737	17	3 288	39
7 - 13	A.E.L.E.							
14	Finlande.	1960	1 298	61	869	38	2 167	49
15	Grèce	1951	2 329	63	511	13	2 840	37
16	U.R.S.S.	1959	51 525	55	47 605	41	99 130	48
17	États-Unis	1959	49 081	56	22 865	26	71 946	41
18	Canada	1959	4 659	53	1 527	18	6 186	36

(a) Calculé sur la population résidente.

POPULATION ACTIVE PAR GRANDS SECTEURS D'ACTIVITÉ

1000

	Pays	An- née	Agri- cul- ture	Indus- trie	Ser- vices	Autres (a)	Total
1	France	1954	5 213	6 840	6 873	568	19 494
2	Belgique	1947	423	1 697	1 262	99	3 481
3	Luxembourg	1947	35	53	46	1	135
4	Pays-Bas	1959	470	1 700	1 983		4 153
5	Allemagne (R.F.)	1959	3 788	12 039	9 352	2	25 181
6	Italie	1959	6 370	7 762	6 799	371	21 302
1-6	Communauté						
7	Royaume-Uni (b)	1951	1 214	11 336	(10 375)	(120)	23 045
8	Norvège	1950	360	507	514	7	1 388
9	Suède	1951	632	1 267	1 183	23	3 105
10	Danemark	1955	489	704	892	51	2 136
11	Suisse	1950	356	1 004	778	18	2 156
12	Autriche	1951	1 080	1 243	985	39	3 347
13	Portugal	1950	1 590	822	868	8	3 288
7-13	A.E.L.E.						
14	Finlande	1950	912	550	494	28	1 984
15	Grèce	1950	1 367	550	746	176	2 839
16	U.R.S.S.	1959	38 426	36 575(c)	20 506	3 623(d)	99 130
17	États-Unis	1950	7 331	21 623	28 505	2 578(e)	60 037
18	Canada	1960	755	2 241	3 219	19	6 234

(a) Chômeurs et activités mal désignées.

(b) Sans Irlande du Nord.

(c) Y compris transport et communications.

(d) Militaires seulement.

(e) Y compris militaires.

POPULATION

Tableau 9

POPULATION ACTIVE PAR GRANDS SECTEURS D'ACTIVITÉ

							%
	Pays	An- née	Agri- culture	Indus- trie	Ser- vices	Autres (a)	Total
1	France	1954	27	35	35	3	100
2	Belgique	1947	12	49	36	3	100
3	Luxembourg	1947	26	39	34	1	100
4	Pays-Bas	1959	11	41		48	100
5	Allemagne (R.F.)	1959	15	48	37	0	100
6	Italie	1959	30	36	32	2	100
1-6	Communauté						
7	Royaume-Uni (b)	1951	5	49	45	1	100
8	Norvège	1950	26	36	37	1	100
9	Suède	1951	20	41	38	1	100
10	Danemark	1955	23	33	42	2	100
11	Suisse	1950	17	46	36	1	100
12	Autriche	1951	32	37	30	1	100
13	Portugal	1950	49	25	26	.	100
7-13	A.E.L.E.						
14	Finlande	1950	46	28	25	1	100
15	Grèce	1950	48	20	26	6	100
16	U.R.S.S.	1959	39	37 (c)	21	3 (d)	100
17	États-Unis	1950	12	36	48	4 (e)	100
18	Canada	1960	12	36	52	0	100

(a) Chômeurs et activités mal désignées.

(b) Sans Irlande du Nord.

(c) Y compris transports et communications.

(d) Militaires seulement.

(e) Y compris militaires.

POPULATION

Tableau 10

POPULATION ACTIVE PAR STATUT-HOMMES

1000

	Pays	An- née	Patrons	Aides fami- liaux	Salariés	Autres (a)	Total
1	France	1954	3 184	794	8 683	187	12 848
2	Belgique	1947	622	134	1 904	.	2 660
3	Luxembourg	1947	21	7	68	0	96
4	Pays-Bas	1959	630	124	2 450	27	3 231
5	Allemagne (R.F.)	1959	2 560	535	12 777	.	15 872
6	Italie	1959	4 131	1 470	9 689	214	15 504
1-6	Communauté						
7	Royaume-Uni (b)	1951	1 342	13	13 395	899(c)	15 649
8	Norvège	1950	302	50	708	0	1 060
9	Suède	1950	515	98	1 673	.	2 286
10	Danemark	1955	382	—	1 032	.	1 414
11	Suisse	1950	341	98	1 070	6	1 515
12	Autriche	1951	438	166	1 371	73	2 048
13	Portugal	1950	591	169	1 699	92	2 551
7-13	A.E.L.E.						
14	Finlande	1950	318	128	730	.	1 176
15	Grèce	1951	1 065	309	810	145	2 329
16	U.R.S.S.						
17	États-Unis	1950	8 608	636	34 265	34	43 542
18	Canada	1960	852	90	3 675	13	4 630

(a) Chômeurs et situation non définie.

(b) Sans Irlande du Nord.

(c) Forces armées y compris.

POPULATION

Tableau 11

POPULATION ACTIVE PAR STATUT-FEMMES

1000

	Pays	An- née	Patrons	Aides fami- liaux	Salariés	Autres (a)	Total
1	France	1954	921	1 726	3 859	140	6 646
2	Belgique	1947	149	89	583	.	821
3	Luxembourg	1947	5	16	17	1	39
4	Pays-Bas	1959	62	73	776	11	922
5	Allemagne (R.F.)	1959	757	2 152	6 401	.	9 309
6	Italie	1959	882	1 446	3 313	157	5 798
1-6	Communauté						
7	Royaume-Uni (b)	1951	306	38	6 463	154	6 961
8	Norvège	1950	41	8	279	0	328
9	Suède	1950	85	23	711	.	819
10	Danemark	1955	41	136	545	.	722
11	Suisse	1950	68	33	537	3	641
12	Autriche	1951	150	428	700	21	1 299
13	Portugal	1950	89	30	596	22	737
7-13	A.E.L.E.						
14	Finlande	1950	82	303	423	.	808
15	Grèce	1951	89	152	236	33	510
16	U.R.S.S.	
17	États-Unis	1950	966	477	15 030	22	16 495
18	Canada	1960	68	60	1 470	6	1 604

(a) Chômeurs et situation non définie.

(b) Sans Irlande du Nord.

ASSISTANCE MÉDICALE

Année 1959

1000

	Pays	Médecins		Pharmaciens		Lits d'hôpitaux (a)	
		Nom- bre	par 100000 habi- tants	Nom- bre	par 100000 habi- tants	Nom- bre	par 100000 habi- tants
1	France	45,0	99	19,0	42	424	947
2	Belgique	11,4	125	5,3	58	78	854
3	Luxembourg	0,3	93	0,2	50	4	1 103
4	Pays-Bas	12,6	111	0,9	7	87	758
5	Allemagne (R.F.)	72,8	137	15,6	29	567	1 069
6	Italie	81,2(b)	164	30,6(b)	62	426	870
1-6	Communauté	(223,3)	(133)	(71,6)	(43)	(1 586)	(946)
7	Royaume-Uni	50,1(c)	97	20,6	40	563	1 082
8	Norvège	4,1	116	0,8	21	33	943
9	Suède	6,6	89	0,8	11	98	1 319
10	Danemark	5,4(c)	120	1,3(c)	28	44(c)	969
11	Suisse	7,0	133	.	.	63(d)	1 255
12	Autriche	11,3	161	.	.	79	1 121
13	Portugal	6,8	76	2,2	24	47	520
7-13	A.E.L.E.	(91,3)	(103)	(25,7)(e)	(34)(e)	(927)	(1 046)
14	Finlande	2,6(c)	59	0,9(c)	19	36(f)	820
15	Grèce	9,9(c)	120	.	.	43(c)	525
16	U.R.S.S.	379,5	180	24,0	12	1 618	762
17	États-Unis	230,6 (c)	132	.	.	1 578(c)	910
18	Canada	17,4 (f)	108	.	.	183	1 076

(a) Y compris cliniques, hôpitaux psychiatriques, sanatoria, maisons de santé et de repos.

(b) 1960.

(c) 1958.

(d) 1956.

(e) Sans la Suisse et l'Autriche.

(f) 1957.



PRODUIT NATIONAL



**INDICES DE VOLUME DU PRODUIT NATIONAL BRUT
AUX PRIX DU MARCHÉ**

1953 = 100

	Pays	1954	1955	1956	1957	1958	1959	1960
1	France	105	111	116	123	126	129	136
2	Belgique	105	108	112	115	112	117	122
3	Luxembourg	99	103	109	114	116	118	
4	Pays-Bas	107	116	120	123	124	131	142
5	Allemagne (R.F.)	107	120	128	135	139	149	161
6	Italie	105	112	117	124	130	140	149
1-6	Communauté	106	114	120	126	129	136	145
7	Royaume-Uni	105	108	110	112	113	117	122
8	Norvège	104	107	112	114	114	119	126
9	Suède	107	110	114	118	119	125	130
10	Danemark	103	103	106	111	114	121	129
11	Suisse	(108)	(115)	(121)	(126)	(128)	(134)	(142)
12	Autriche	111	123	129	137	141	146	158
13	Portugal	105	110	114	119	121	127	132
7-13	A.E.L.E.	105	109	112	115	117	121	127
14	Finlande							
15	Grèce	104	112	120	131	134	139	145
16	U.R.S.S.							
17	États-Unis	98	106	108	110	109	116	119
18	Canada	96	104	114	115	116	119	122

PRODUIT NATIONAL

Tableau 14

TAUX ANNUELS MOYENS DE CROISSANCE DU PRODUIT NATIONAL BRUT A PRIX CONSTANTS

	Pays	Produit national brut global			Produit national brut par habitant		
		1950-55	1955-60	1950-60	1950-55	1955-60	1950-60
1	France	4,4	4,2	4,3	3,7	3,2	3,4
2	Belgique	3,3	2,4	2,9	2,8	1,8	2,3
3	Luxembourg
4	Pays-Bas	5,6	4,2	4,9	4,3	2,8	3,6
5	Allemagne (R.F.)	9,0	6,1	7,6	8,0	4,8	6,4
6	Italie	6,0	5,9	5,9	5,3	5,3	5,3
1-6	Communauté	6,0	5,0	5,5	5,2	4,0	4,6
7	Royaume-Uni	2,4	2,4	2,4	2,1	1,9	2,0
8	Norvège	3,6	3,3	3,5	2,6	2,4	2,5
9	Suède	3,1	3,3	3,2	2,4	2,7	2,6
10	Danemark	2,1	4,6	3,3	1,3	3,9	2,6
11	Suisse	(5,7)	(4,4)	(5,0)	(4,4)	(3,1)	(3,8)
12	Autriche	7,0	5,2	6,1	6,9	4,9	5,9
13	Portugal	4,2	3,7	3,0	3,3	2,9	3,1
7-13	A.E.L.E.	3,0	3,0	3,0	2,5	2,4	2,4
14	Finlande
15	Grèce	7,0	5,4	6,2	5,9	4,4	5,2
16	U.R.S.S.
17	États-Unis	4,3	2,3	3,3	2,5	0,6	1,5
18	Canada	4,6	3,2	3,9	1,5	0,9	1,2

ORIGINE DU PRODUIT INTÉRIEUR BRUT

Année 1959

% du produit intérieur brut au coût des facteurs

	Pays	Agriculture, sylviculture et pêche	Industrie (y compris construction)	Services	Total
1	France (a)	12,5	44,2	43,3	100
2	Belgique	7,5	48,1	44,4	100
3	Luxembourg	8,6	52,2	39,2	100
4	Pays-Bas	10,1	42,6	47,3	100
5	Allemagne (R.F.)	8,0	50,8	41,2	100
6	Italie	18,7	42,0	39,3	100
1-6	Communauté	11,3	46,2	42,5	100
7	Royaume-Uni	4,2	47,2	48,6	100
8	Norvège	12,2	37,7	50,1	100
9	Suède				
10	Danemark	16,3	40,0	43,7	100
11	Suisse				
12	Autriche (b)	11,3	55,0	33,7	100
13	Portugal	26,1	38,2	35,7	100
7-13	A.E.L.E.
14	Finlande	19,9	41,4	38,7	100
15	Grèce	30,5	26,1	43,4	100
16	U.R.S.S.				
17	États-Unis (c)	4,0	38,9	57,1	100
18	Canada	6,8	40,7	52,5	100

- (a) Année 1956. Pour 1959 les pourcentages des trois secteurs dans le produit intérieur brut aux prix du marché atteignant respectivement 9,8; 46,7; 43,5.
 (b) En % du produit intérieur brut aux prix du marché.
 (c) En % du produit intérieur net au coût des facteurs.

PRODUIT NATIONAL

Tableau 16

UTILISATION DU PRODUIT NATIONAL BRUT

Année 1960

							%
	Pays	Con- somma- tion privée	Con- somma- tion pu- blique	Forma- tion brute de capital fixe	Varia- tion des stocks	Solde exté- rieur	Produit national brut aux prix du marché
1	France	65,0	14,6	17,4	+ 1,9	+ 1,1	100
2	Belgique	68,7	11,9	17,5	+ 0,6	+ 1,3	100
3	Luxembourg (a)	60,9	11,6	23,3	+ 2,0	+ 2,2	100
4	Pays-Bas	56,4	13,5	23,9	+ 3,5	+ 2,7	100
5	Allemagne (R.F.)	57,0	13,7	24,0	+ 2,2	+ 3,1	100
6	Italie	61,3	14,5	22,1	+ 1,6	+ 0,4	100
1-6	Communauté	61,1	14,0	21,1	+ 2,0	+ 1,8	100
7	Royaume-Uni	65,8	16,7	16,2	+ 2,3	- 1,0	100
8	Norvège	59,4	13,7	28,3	+ 1,3	- 2,7	100
9	Suède	58,2	18,0	22,0	+ 2,4	- 0,6	100
10	Danemark	66,3	12,4	19,1	+ 3,3	- 1,1	100
11	Suisse (a)	62,3	12,1	23,2		+ 2,4	100
12	Autriche	62,0	13,2	23,8	+ 1,8	- 0,8	100
13	Portugal	78,1	12,5	16,6	- 0,7	- 6,5	100
7-13	A.E.L.E.	64,5	15,9	20,5		- 0,9	100
14	Finlande (a)	58,9(b)	14,1	26,3		+ 0,7	100
15	Grèce	75,2	13,3	25,4	- 0,3	- 13,6	100
16	U.R.S.S.						
17	États-Unis	63,9	18,2	16,3	+ 0,8	+ 0,8	100
18	Canada	65,3	14,5	22,6	+ 0,7	- 3,1	100

(a) Année 1959.

(b) Y compris les variations de stocks.

DISTRIBUTION DU REVENU NATIONAL

Année 1959

%

	Pays	Rémunération des salariés	Revenu de la propriété et de l'entreprise échéant aux ménages	Revenus non distribués des sociétés (avant taxation)	Revenu de la propriété et de l'entreprise échéant à l'Etat	moins: Intérêt de la dette publique	Revenu national
1	France	61,5	34,1(c)	5,5	0,8	1,9	100
2	Belgique (a)	52,2	46,9	2,5	1,0	2,6	100
3	Luxembourg	61,4	33,3	5,3	1,5	1,5	100
4	Pays-Bas	56,0	33,4	10,9	3,0	3,3	100
5	Allemagne (R.F.)	60,7	30,7(c)	6,7	2,7	0,8	100
6	Italie	51,7		48,5	2,3	2,5	100
1-6	Communauté	58,5	41,3		1,9	1,7	100
7	Royaume-Uni	73,2	19,3(c)	10,2	2,1	4,8	100
8	Norvège	63,8		36,6	1,0	1,4	100
9	Suède						
10	Danemark (b)	57,2	38,8	3,5	2,0	1,5	100
11	Suisse	61,4	28,7	7,8	3,8	1,7	100
12	Autriche	61,6	33,4	4,3	1,6	0,9	100
13	Portugal				2,1	0,8	100
7-13	A.E.L.E.						
14	Finlande	63,8	27,1	5,9	4,0	0,8	100
15	Grèce				1,4	0,2	100
16	U.R.S.S.						
17	États-Unis	70,3	23,1(c)	8,4		1,8	100
18	Canada	69,4	21,3(c)	9,5	3,4	3,6	100

(a) Chiffres du Département d'Economie Appliquée de l'Université Libre de Bruxelles. D'après les calculs de l'Institut National de Statistique, les pourcentages seraient respectivement 56,7; 42,0; 4,0; 0,4; 3,1.

(b) Année 1958.

(c) Déduction faite de l'intérêt de la dette des consommateurs.

PRODUIT NATIONAL

Tableau 18

COMPOSITION DES DÉPENSES

Année

	Pays	Den- rées alimen- taires	Bois- sons et tabac	Articles d'habil- lement et autres effets per- sonnels	Loyer, taxes et eau	Chauf- fage et éclair- rage	Meu- bles, aména- gement et entre- tien ménager
1	France	31,3	10,1	11,7	5,2	3,6	10,9
2	Belgique	28,9	7,1	9,6	12,3	4,7	11,9
3	Luxembourg	35,2	9,1	12,9	12,5	5,4	10,9
4	Pays-Bas	31,7	6,9	15,4(a)	7,6	5,4	13,5
5	Allemagne (R.F.)						
6	Italie	43,5(b)	10,3	10,0	7,0	2,7	5,8
1-6	Communauté						
7	Royaume-Uni	30,8(b)	12,7	11,1	9,4	4,3	11,4
8	Norvège	29,9	8,1	16,1	8,2	3,8	10,6
9	Suède	27,4	9,5	12,9	9,9	4,8	9,4
10	Danemark	26,1	9,8	9,4	8,0	.	.
11	Suisse						
12	Autriche	35,0	11,7	12,8	4,6	3,9	10,1
13	Portugal
7-13	A.E.L.E.						
14	Finlande	37,9	7,6	17,4	6,5	3,7	8,5
15	Grèce
16	U.R.S.S.
17	États-Unis	22,0	5,4	9,6	13,1	3,6	11,2
18	Canada	22,9	8,3	9,3	15,4	3,7	7,4

(a) Y compris les textiles d'ameublement.

(b) Y compris les boissons non alcooliques.

DE CONSOMMATION PRIVÉE

1959

%

Soins personnels et médicaux	Transports et communications	Loisirs et divertissements	Autres	Dépenses de consommation privée		Pays
8,1	7,2	8,0	3,9	100	1	France
6,3	7,3	7,7	4,2	100	2	Belgique
5,7	8,0	5,2	0,5	100	3	Luxembourg
5,9	4,1	6,5	3,0	100	4	Pays-Bas
.	5	Allemagne (R.F.)
3,6	7,7	7,8	1,6	100	6	Italie
					1-6	Communauté
2,2	9,9	5,3	2,9	100	7	Royaume-Uni
4,9	6,7	7,4	4,3	100	8	Norvège
3,5	13,4	7,6	1,6	100	9	Suède
.	9,7	.	.	100	10	Danemark
.	11	Suisse
4,6	6,3	6,0	5,0(c)	100	12	Autriche
.	13	Portugal
					7-13	A.E.L.E.
3,4	6,7	5,5	2,8	100	14	Finlande
.	15	Grèce
.	16	U.R.S.S.
7,4	14,1	5,5	8,1	100	17	États-Unis
7,3	13,8	4,6	7,3	100	18	Canada

(c) Y compris les dépenses d'entretien ménager.



AGRICULTURE

[The page contains extremely faint and illegible text, likely bleed-through from the reverse side of the document. The text is too light to transcribe accurately.]

INDICES DE LA PRODUCTION AGRICOLE FINALE (a)

Moyenne 1952/53 — 1956/57 = 100

	Pays	1953/ 1954	1954/ 1955	1955/ 1956	1956/ 1957	1957/ 1958	1958/ 1959	1959/ 1960
1	France	99	104	104	101	105	104	109
2	Belgique	96	104	107	100	109	113	105
3	Luxembourg }							
4	Pays-Bas	99	101	103	98	105	112	113
5	Allemagne (R.F.)	101	101	100	102	105	111	106
6	Italie	104	96	105	103	101	116	119
1-6	Communauté	101	101	103	102	104	110	111
7	Royaume-Uni	98	100	99	107	105	102	108
8	Norvège	99	99	97	108	101	101	100
9	Suède	103	101	91	100	100	97	95
10	Danemark	101	101	97	102	113	112	115
11	Suisse	100	103	99	98	99	108	109
12	Autriche	103	96	102	107	112	120	113
13	Portugal	106	104	102	101	105	97	94
7-13	A.E.L.E.	100	100	98	104	106	105	107
14	Finlande	102	100	109	111	128	123	127
15	Grèce							
16	U.R.S.S.	98	99	101	103	99	107	110
17	États-Unis (b)							
18	Canada (b)	103	78	99	109	93	97	100
19	Monde (b)	98	98	103	107	107	113	115

(a) Nette des aliments du bétail et des animaux d'embouche importés. Indices de l'O.E.C.E.

(b) Indices de la FAO relatifs à la production agricole totale; ils ne sont pas directement comparables à ceux de l'OECE à cause de la divergence des méthodes.

AGRICULTURE

Tableau 20

RÉPARTITION DES TERRES AGRICOLES

1959 (a)

	Pays	Superficie agricole utile		Terres cultivées (b)	Herbages permanents et pâturages naturels
		1000 ha	% superficie totale		
				% de la superficie agricole	
1	France	34 392	62,4	61,8	38,2
2	Belgique (c)	1 722	56,4	58,0	42,0
3	Luxembourg	138	53,3	55,1	44,9
4	Pays-Bas	2 353	65,1	44,8	54,2
5	Allemagne (R.F.)	14 331	58,0	60,3	39,7
6	Italie	20 965	69,6	75,6	24,4
1-6	Communauté	73 901	63,2	64,8	35,2
7	Royaume-Uni	12 494	51,2	57,5	42,5
8	Norvège	1 030	3,2	81,5	18,5
9	Suède (c)	4 350	9,7	84,3	15,7
10	Danemark	3 142	73,0	88,4	11,6
11	Suisse	2 172	52,6	20,5	79,5
12	Autriche	4 052	48,3	43,3	56,7
13	Portugal	4 130	46,5	100,0	.
7-13	A.E.L.E.	31 370	24,6	66,3	33,7
14	Finlande	2 911	8,6	90,5	9,5
15	Grèce	8 871	67,8	41,6	58,4
16	U.R.S.S. (d)	591 055	26,4	37,5	62,5
17	États-Unis (e)	444 236	56,7	42,4	57,6
18	Canada (d)	62 476	6,3	65,0	35,0
19	Monde	3 975 000	29,4	35,3	64,7

(a) Ou année la plus récente.
 (b) Terres arables et arboriculture
 (sans les forêts).

(c) 1958.
 (d) 1956.
 (e) 1954.

PRODUCTION DE CÉRÉALES

Moyenne 1957-1960 (a)

1000 t

	Pays	Céréales Total	Céréales panifiables			Céréales secondaires		
			Total	Blé	Seigle	Total	Orge	Avoine
1	France	20 683	11 293	10 810	449	9 390	4 541	2 692
2	Belgique	1 786	981	791	189	805	349	443
3	Luxembourg	109	55	45	8	54	16	35
4	Pays-Bas	1 731	903	470	433	828	292	414
5	Allemagne (R.F.)	14 167	8 293	4 270	3 816	5 874	2 750	2 160
6	Italie	13 037	8 491	8 392	99	4 546	276	531
1-6	Communauté	51 512	30 016	24 777	4 994	21 496	8 224	6 275
7	Royaume-Uni	8 714	2 790	2 770	19	5 924	3 443	2 191
8	Norvège	466	22	21	1	444	309	131
9	Suède	2 907	919	715	204	1 988	627	843
10	Danemark	4 453	605	304	301	3 848	2 451	667
11	Suisse	515	377	315	37	138	72	50
12	Autriche	1 866	987	570	405	879	377	328
13	Portugal	1 594	941	743	188	653	90	120
7-13	A.E.L.E.	20 515	6 641	5 438	1 155	13 874	7 369	4 330
14	Finlande	1 450	357	227	129	1 093	362	731
15	Grèce	2 484	1 796	1 758	38	688	242	168
16	U.R.S.S.	121 238	83 631	67 927	15 703	37 563	10 529	13 200
17	États-Unis	173 750	32 805	32 120	685	140 945	9 671	18 340
18	Canada	22 743	10 830	10 621	209	11 913	4 981	6 166
19	Monde	692 000	280 000	243 000	37 000	412 000	82 000	61 000

(a) Pays extra CEE: moyenne 1957-1959.

AGRICULTURE

Tableau 22

PRODUCTION DE POMMES DE TERRE, DE BETTERAVES SUCRIÈRES ET DE SUCRE BRUT

Moyenne 1957-1969 (a)

1000 t

	Pays	Pommes de terre	Betteraves sucrières	Sucre brut (b)
1	France	13 439	12 679	1 369
2	Belgique	1 802	2 464	355
3	Luxembourg	111	—	—
4	Pays-Bas	3 801	3 585	486
5	Allemagne (R.F.)	24 149	10 356	1 548
6	Italie	3 657	8 284	1 115
1-6	Communauté	46 959	37 367	4 873
7	Royaume-Uni	6 461	5 287	733
8	Norvège	1 101	—	—
9	Suède	1 434	1 882	289
10	Danemark	1 681	2 628	334
11	Suisse	1 292	276	39
12	Autriche	3 507	1 870	294
13	Portugal	1 048	—	—
7-13	A.E.L.E.	16 524	11 943	1 689
14	Finlande	1 238	248	39
15	Grèce	484	—	—
16	U.R.S.S.	86 967	46 002	5 599
17	États-Unis	11 318	14 415	2 559
18	Canada	1 868	1 065	149
19	Monde	280 000	148 000	48 000

(a) Pays extra CEE: moyenne 1957-1959

(b) Moyenne 1957-1959.

EFFECTIFS DU CHEPTEL

Moyenne 1957-1960

1000

	Pays	Bovins	dont: vaches laitières	Porcs	Ovins et caprins
1	France	18 657	9 931	8 390	10 008
2	Belgique	2 600	1 002	1 491	263(a)
3	Luxembourg	141	51	107	2(b)
4	Pays-Bas	3 302	1 553	2 637	504
5	Allemagne (R.F.)	12 370	5 669	15 218	1 555
6	Italie	8 882	4 530	3 954	9 989
1-6	Communauté	45 952	22 736	31 797	22 321
7	Royaume-Uni (a)	11 042	4 680	6 148	26 192
8	Norvège (a)	1 108	616	452	1 920
9	Suède (a)	2 516	1 941	2 015	151
10	Danemark (a)	3 289	1 432	5 610	37
11	Suisse (a)	1 665	903	1 192	310
12	Autriche (c)	2 300	1 277	2 827	17
13	Portugal
7-13	A.E.L.E. (d)	21 920	10 849	18 244	29 027
14	Finlande (a)	1 910	1 334	512	417
15	Grèce (c)	1 005	329	637	14 189
16	U.R.S.S. (a)	66 417	.	44 620	129 703
17	États-Unis (a)	94 834	47 064	53 202	34 657
18	Canada (c)	10 269	5 153	4 537	1 128
19	Monde	877 433	.	445 933	1 280 633

Source : lign. 1 à 6: OSCE; lign. 7 à 19: FAO.

(a) Moyenne 1957-1959.

(b) Année 1957.

(c) Moyenne 1956-1958.

(d) Non compris le Portugal.

AGRICULTURE

Tableau 24

PRODUCTION DE VIANDE (*)

Moyenne 1957-1960

1000 t (poids en carcasse, non compris les graisses d'abattage)

	Pays	Viande et abats (total)	Bœuf et veau (a)	Mouton et agneau (a)	Porc (a)
1	France	3 241	1 309	119	926
2	Belgique	448	182	2	180
3	Luxembourg	21	9	0	10
4	Pays-Bas	617	205	9	293
5	Allemagne (R.F.)	2 562	853	15	1 467
6	Italie	984	448	36	217
1-6	Communauté	7 873	3 006	181	3 093
7	Royaume-Uni (b) (c)	2 076	826	216	678
8	Norvège (b)	123	50	14	51
9	Suède (b)	400	130	1	226
10	Danemark (b)	895	261	1	549
11	Suisse (b)	247	95	3	118
12	Autriche (b) (d)	402	141	5	231
13	Portugal (b)	123	34	16	42
7-13	A.E.L.E.	4 266	1 537	256	1 895
14	Finlande (b)	150	67	2	64
15	Grèce (e)	138	17	60	23
16	U.R.S.S. (b) (f)	7 997	2 783	908	3 414
17	États-Unis (b)	16 377	7 022	322	5 008
18	Canada (b)	1 504	707	15	472
19	Monde (b)	58 533(g)	27 333	5 200	26 000

Source: lign. 1 à 6: OSCE; lign. 7 à 19: FAO.

(*) Production indigène nette : les chiffres FAO comprennent, le cas échéant, l'équivalent en viande des animaux exportés vivants.

(a) Non compris les abats.

(b) Moyenne 1957-1959.

(c) Y compris l'équivalent en viande des animaux importés pour être engraisés.

(d) Y compris les graisses d'abattage.

(e) Moyenne 1958-1959.

(f) Production brute.

(g) Production de viande seulement: Bœuf, veau, porc, mouton et agneau.

PRODUCTION DE LAIT ET DE PRODUITS LAITIERS

Moyenne 1957-1960

1000 t

	Pays	Lait	Beurre (en poids du produit)	Fromage (a)	Œufs
1	France	21 570	351	403	467
2	Belgique	3 779	89	17	162
3	Luxembourg	189	5	1	2
4	Pays-Bas	6 373	87	193	321
5	Allemagne (R.F.)	18 567	393	278	404
6	Italie	10 245	65	342	345
1-6	Communauté	60 723	990	1 234	1 701
7	Royaume-Uni (b)	11 532	33	102	703
8	Norvège (b)	1 700	20 (c)	35	29 (c)
9	Suède (b)	3 958	85	52	93
10	Danemark (b)	5 306	167	107	159 (d)
11	Suisse (b)	2 941	31	64	29 (c)
12	Autriche (b)	2 843	39	30	59
13	Portugal (b)	276	3	10	23
7-13	A.E.L.E.	28 556	378	400	1 100
14	Finlande (b)	3 213	79 (c)	25	38 (c)
15	Grèce	876 (c)	8	6	48
16	U.R.S.S. (b)	58 388	793	.	22 900 (e)
17	États-Unis (b)	56 732	688	886	3 826
18	Canada (b)	8 105	152	56	309
19	Monde (b)	328 500	.	.	12 383

Sources: lign. 1 à 6: OSCE; lign. 7 à 19: FAO.

(a) Y compris fromage frais.

(b) Moyenne 1957-1959.

(c) Moyenne 1957-1958.

(d) Moyenne 1958-1959.

(e) Millions d'œufs.

AGRICULTURE

Tableau 26

SUPERFICIE DES FORÊTS ET PRODUCTION DE BOIS

Année 1959 (a)

	Pays	Superficie des forêts (1000 ha)	Production totale de bois rond (1000 m ³) (b)	Production sciages résineux (1000 m ³) (c)	Production sciages feuillus (1000 m ³) (c)	
1	France	11 608	39 400	} 4 900	2 500	
2	Belgique	601	2 205		} 313	334
3	Luxembourg	85	177			
4	Pays-Bas	250	775		88	180
5	Allemagne (R.F.)	7 038	25 256		5 629	1 303
6	Italie	5 781	19 674		673	981
1-6	Communauté	25 363	87 487	11 603	5 298	
7	Royaume-Uni	1 654	3 026	233	777	
8	Norvège	7 500	7 415	1 425	23	
9	Suède	22 980	37 700	6 891	173	
10	Danemark	444	1 784	325	290	
11	Suisse	976	3 500	865	103	
12	Autriche	3 352	10 993	3 950	166	
13	Portugal	2 600	5 825	669	41	
7-13	A.E.L.E.	39 506	70 243	14 358	1 573	
14	Finlande	21 874	42 100	5 000	37	
15	Grèce	2 578	3 830	151	100	
16	U.R.S.S.	1 131 116	397 000	84 150	14 850	
17	États-Unis	315 795	319 421	69 160	17 051	
18	Canada	417 674	86 206	16 451	1 056	
19	Monde.	4 405 000	1 670 000	252 000	62 000	

(a) Pour les superficies, les données se rapportent en grande partie aux années antérieures.

(b) Mètre cube de bois rond.

(c) Mètre cube de bois scié.

ÉNERGIE



PRODUCTION D'ÉNERGIE PRIMAIRE

Année 1960

	Pays	Houille 1000 t	Lignite 1000 t (a)	Pétrole brut 1000 t	Gaz naturel millions m ³ (c)	Électricité hydrau- lique et géo- thermique millions kWh (e)
1	France	55 961	2 276	10 551(b)	6 640	40 530
2	Belgique	22 465	—	—	141	171
3	Luxembourg	—	—	—	—	20
4	Pays-Bas	12 498	4	1 918	712	—
5	Allemagne (R.F.)	142 285	97 921	5 547	1 684	12 817
6	Italie	736	1 246	1 998	13 969	47 856
1-6	Communauté	233 947	101 447	20 014	23 146	101 394
7	Royaume-Uni	196 829	—	87	45	3 130
8	Norvège	402	—	—	—	30 745
9	Suède	169	—	—	—	31 143
10	Danemark	—	2 309	—	—	25
11	Suisse	—	—	—	—	20 504
12	Autriche	131	5 974	2 448	3 355	(f) 11 834
13	Portugal	436	158	—	—	3 103
7-13	A.E.L.E.	197 967	8 441	2 535	3 400	100 484
14	Finlande	—	—	—	—	5 119
15	Grèce	—	2 220	—	—	410
16	U.R.S.S.	373 000	140 000	147 900	99 600	(f) 46 000
17	États-Unis	388 230	2 491	347 121	779 305	149 064
18	Canada	6 618	3 367	25 827	32 560	105 768
19	Monde	1 979 500	649 000	1 050 996	d)990000	(d)700000

(a) Ensemble du lignite ancien et récent, additionné tonne pour tonne.

(b) Y compris la production algérienne et saharienne (8 575 000 tonnes).

(c) Production valorisée. Les quantités sont ramenées à un pouvoir calorifique supérieur de 4 200 kcal/m³ à 0° C et 760 mm de mercure.

(d) Donnée partiellement estimée.

(e) Production nette.

(f) Production brute.

ÉNERGIE

Tableau 28

PRODUCTION D'ÉNERGIE SECONDAIRE

Année 1960

	Pays	Coke de four 1000 t (a)	Coke de gaz 1000 t	Agglomérés de houille 1000 t	Briquettes et semi-coke de lignite 1000 t	Gaz de cokeries et usines à gaz mio m ³ (e)	Électricité thermique et nucléaire millions kWh (f)
1	France	13 932	708	6 073	—	7 702	31 774
2	Belgique	7 539	—	1 079	—	3 590	13 947
3	Luxembourg	—	34	—	—	23	1 444
4	Pays-Bas	4 556	277	1 181	—	3 813	15 553
5	Allemagne (R.F.)	44 614	5 220	5 566	15 849	23 200	96 109
6	Italie	3 725	803	27	63	2 290	7 564
1-6	Communauté	74 366	7 042	13 926	15 912	40 618	166 391
7	Royaume-Uni	20 450(b)	12 538(b)	1 476	—	23 600	126 423
8	Norvège	—	58	—	—	40	218
9	Suède	134	598	—	—	375	3 651
10	Danemark	—	398	—	—	376	5 217
11	Suisse	—	484	—	—	350	169
12	Autriche	2 046	53	—	—	850	4 075(g)
13	Portugal	—	33	53	—	77	154
7-13	A.E.L.E.	22 630	14 162	1 529	—	25 668	139 907
14	Finlande	—	130(d)	—	—	68	3 220
15	Grèce	—	30(c)	—	—	14	1 760
16	U.R.S.S.	56 200	—	—	—	28 000	245 600(g)
17	États-Unis	55 204	200(c)	900(c)	—	32 100	691 394
18	Canada	3 516	50(c)	300(c)	—	2 100	8 232
19	Monde	285 000^(c)	32 000^(c)	.^(c)	79 000^(c)	158 000	1 550 000^(c)

(a) Y compris le semi-coke de houille.

(b) Y compris le poussier de coke; non compris la production de l'Irlande du Nord

(c) Donnée partiellement estimée.

(d) Chiffre pour la production en 1959.

(e) Les quantités sont ramenées à un pouvoir calorifique supérieur de 4 200 kcal/m³ à 0° C et 760 mm de mercure. Les données relatives aux pays autres que ceux de la Communauté sont partiellement estimées.

(f) Production nette.

(g) Production brute.

**PRODUCTION D'ÉNERGIE SECONDAIRE :
PRODUITS PÉTROLIERS (a)**

Année 1960

1000 t

	Pays	Total des produits de raffinerie	Produits énergétiques					
			Total (b)	dont				
				Essence moteur et essence avion	Pétrole lampant et carburateurs	Gaz-/Diesel-Oil	Fuel-Oil	Gaz liquéfiés
1	France	29 770	27 136	6 547	1 366	9 752	8 391	904
2	Belgique	6 518	5 932	1 149	366	2 074	2 164	109
3	Luxembourg	—	—	—	—	—	—	—
4	Pays-Bas	18 537	17 818	4 020	836	4 456	8 045	267
5	Allemagne (R.F.)	26 527	24 061	5 444	260	9 050	8 172	770
6	Italie	28 985	27 399	4 399	1 061	5 944	15 346	625
1-6	Communauté	110 337	102 346	21 559	3 889	31 276	42 118	2 675
7	Royaume-Uni	40 931	(c)37 968	(c)8 213	2 320	7 770	18 830	157
8	Norvège	145	72	14	1	35	22	—
9	Suède	2 729	(d) 2 294	370	6	598	1 320	—
10	Danemark	38	10	—	—	—	10	—
11	Suisse	—	—	—	—	—	—	—
12	Autriche	1 897	1 738	275	40	606	817	—
13	Portugal	1 114	1 085	264	159	231	393	38
7-13	A.E.L.E.	46 854	43 167	9 136	2 526	9 240	21 392	195
14	Finlande (e)	989	869	381	31	241	216	—
15	Grèce	1 622	1 570	215	196	445	714	—
16	U.R.S.S.	—	—	—	—	—	—	—
17	États-Unis (f)	383 504	353 657	157 661	27 901	89 417	49 722	6 688
18	Canada (f)	35 780	32 873	11 825	2 559	10 121	6 688	281

(a) A l'exclusion de l'autoconsommation des raffineries.

(b) Sauf indication contraire, ces données comprennent les produits énergétiques susnommés et — éventuellement — la production de gaz de raffinerie et le coke de pétrole.

(c) Y compris White Spirit et essences spéciales.

(d) A l'exclusion du coke de pétrole; les quantités sont comprises dans la production totale.

(e) Estimation selon des sources américaines (U.S. Bureau of Mines).

(f) Chiffres provisoires et partiellement estimés.

ÉNERGIE

Tableau 30

CONSOMMATION APPARENTE D'ÉNERGIE (a)

Année 1959

en millions de t d'équivalent de houille

	Pays	Combustibles solides	Combustibles liquides	Gaz naturel	Energie hydraulique (b)	Total
1	France	69,36	29,76	3,47	4,08	106,67
2	Belgique	27,84	8,42	0,07	0,00	36,33
3	Luxembourg }					
4	Pays-Bas	15,09	14,92	0,35	0,01	30,36
5	Allemagne (R.F.)	151,46	31,45	0,57	1,72	185,21
6	Italie	9,68	26,02	8,14	4,83	48,67
1-6	Communauté	273,43	110,57	12,60	10,64	407,24
7	Royaume-Uni	186,23	53,47	0,12	0,34	240,15
8	Norvège	1,09	4,18	0	3,55	8,82
9	Suède	3,33	15,44	0	3,54	22,31
10	Danemark	4,98	5,84	0	0,05	10,87
11	Suisse	2,27	4,54	0	2,02	8,83
12	Autriche	7,47	3,76	1,50	1,08	13,81
13	Portugal	1,02	1,83	0	0,36	3,21
7-13	A.E.L.E.	206,39	89,06	1,62	10,94	308,00
14	Finlande	2,83	2,68	0	0,69	6,20
15	Grèce	0,99	2,25	0	0,06	3,30
16	U.R.S.S.	427,53	139,11	46,77	5,95	619,35
17	États-Unis	364,48	622,73	467,96	29,75	1 484,91
18	Canada	20,90	51,50	13,72	11,64	97,77
19	Monde	2 110,62	1 213,75	563,24	78,82	3 966,43

(a) Statistique établie d'après l'O.N.U. (Statistical Paper-Série J. No. 4 - New York - 1961) qui constitue la seule source fournissant des données comparables pour tous les pays du monde.

La méthode de calcul de la consommation apparente d'énergie suivie par l'O.N.U. est différente de celle qui a été retenue pour les seuls pays de la Communauté au tableau 79 et qui, faute de données, n'est pas applicable aux pays non membres de la Communauté. C'est ce qui explique la différence entre les chiffres relatifs aux pays de la Communauté des tableaux 79 et 30. Voir aussi le texte de la page 53.

(b) Y compris énergie géothermique.

Statistique dressée à partir des bilans d'énergie fournis par les Gouvernements des Etats membres.

Les données exprimées dans les bilans d'énergie en tonnes, mètres cubes et kilowatt-heures ont été converties en calories, en appliquant les pouvoirs calorifiques inférieurs indiqués par les pays pour chaque source d'énergie. En ce qui concerne l'énergie hydraulique, la conversion des kilowatt-heures produits dans les centrales hydro-électriques a été faite sur la base de 2800 kcal (= 400 g de houille) par kWh. La transformation en équivalent charbon des données exprimées en calories a été obtenue en utilisant le taux de 1 kg de houille = 7000 kcal.

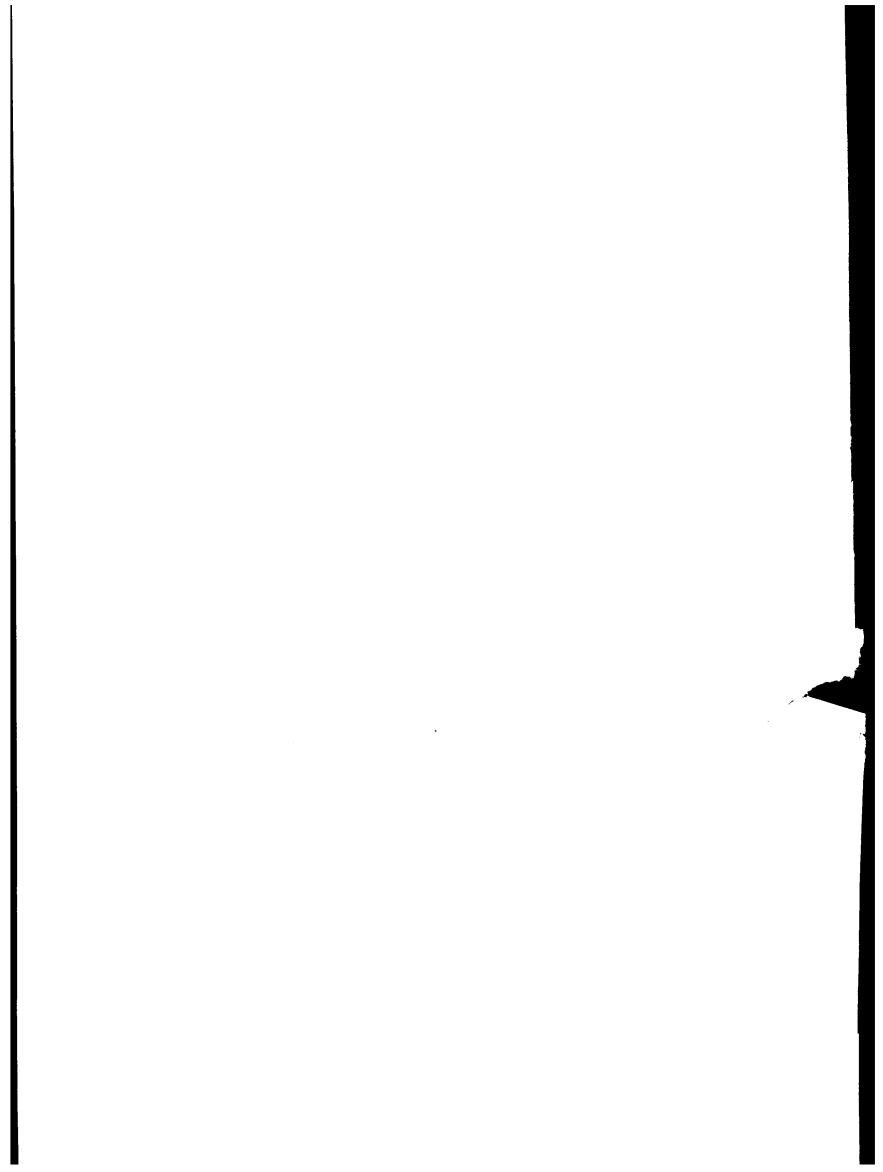
La consommation apparente de chaque pays a été calculée selon la formule suivante:
Production nationale en énergie primaire

- + Importations en énergie primaire
- ± Mouvements des stocks en énergie primaire
- + Importations en énergie secondaire
- ± Mouvements des stocks en énergie secondaire
- Exportations en énergies primaire et secondaire
(y compris les provisions de bord des navires étrangers)
- = Consommation apparente du pays.

En ce qui concerne les mouvements des stocks, on n'a tenu compte que des stocks chez les producteurs et les importateurs; les stocks chez les consommateurs finaux n'ont pas été pris en considération.



INDUSTRIE



STRUCTURE DE LA PRODUCTION MANUFACTURIÈRE

Année 1959

Pourcentage des différentes industries
dans la production manufacturière totale

	Pays	Den- rées ali- men- taires, bois- sons et tabac	Textiles	Mé- taux de base	Trans- for- ma- tion des mé- taux	Pro- duits chimi- ques	Au- tres	Total
1	France (a)	18,4	8,9	6,0	33,2	11,7	21,8	100
2	Belgique	13,9(b)	7,6	13,6	27,7	7,7	29,5	100
3	Luxembourg	9,1	2,7	67,0	9,7	2,5	9,0	100
4	Pays-Bas (c)	18,7	7,7	4,6	31,4	11,1	26,5	100
5	Allemagne (R.F.) (d)	15,7	6,6	8,1	35,8	12,9	20,9	100
6	Italie	16,9	9,7	8,5	27,6	15,7	21,6	100
1-6	Communauté	16,2	7,6	8,0	33,0	12,7	22,5	100
7	Royaume-Uni	10,7	7,1	8,4	42,1	10,3	21,4	100
8	Norvège	10,1	4,7	12,3	24,8	14,8	33,3	100
9	Suède	14,5	5,1	10,4	30,5	6,9	32,6	100
10	Danemark	17,8	6,2	2,1	35,6	8,3	30,0	100
11	Suisse							
12	Autriche	11,4	9,9	19,4	29,2	9,0	21,1	100
13	Portugal	16,1	11,0	8,0	13,2	18,0	33,7	100
7-13	A.E.L.E.	11,5	7,1	9,1	38,4	10,2	23,7	100
14	Finlande							
15	Grèce	19,2	24,4	5,3	9,1	11,0	31,0	100
16	U.R.S.S.							
17	États-Unis	12,4	3,5	7,6	38,4	11,2	26,9	100
18	Canada	14,8	5,0	8,9	26,0	9,7	35,6	100

(a) Année 1956.

(b) Non compris les boulangeries.

(c) Année 1958.

(d) Pourcentages calculés sur la base de la valeur ajoutée aux prix du marché.

Source: Pour les pays de la CEE les pourcentages sont calculés d'après la valeur ajoutée brute au coût des facteurs pour l'Allemagne: aux prix du marché des différentes branches d'industrie. Pour les autres pays les chiffres sont empruntés à la publication de l'OECE « Statistiques industrielles 1900-1959 ».

INDUSTRIE

Tableau 32

INDICES GÉNÉRAUX DE LA PRODUCTION INDUSTRIELLE (a)

1958 = 100

	Pays	1950	1951	1952	1953	1954	1955	1956	1957	1958	1959	1960
1	France	58	66	66	66	73	79	88	96	100	104	115
2	Belgique	82	93	88	87	92	101	108	108	100	104	114
3	Luxembourg	76	92	91	83	86	96	103	104	100	104	114
4	Pays-Bas	66	69	69	77	87	94	98	100	100	112	127
5	Allemagne (R.F.)	47	56	60	65	74	86	92	97	100	108	121
6	Italie	55	62	64	69	76	83	90	97	100	111	129
1-6	Communauté	54	63	65	68	76	84	92	97	100	107	121
7	Royaume-Uni	82	87	84	88	94	100	100	101	100	107	114
8	Norvège	67	73	73	78	84	90	95	100	100	106	115
9	Suède	78	82	80	81	85	91	93	98	100	105	112
10	Danemark	78	80	77	80	88	90	90	97	100	108	112
11	Suisse
12	Suisse	56	65	65	66	76	89	92	98	100	104	.
13	Portugal
7-13	A.E.L.E.
14	Finlande	89	99	101	104	100	109	125
15	Grèce	45	52	52	60	74	79	78	91	100	.	.
16	U.R.S.S. (b)	40	47	52	59	66	75	82	91	100	111	122
17	États-Unis	80	87	90	99	92	105	108	109	100	114	118
18	Canada	70	76	79	85	84	93	102	102	100	109	110
19	Monde	85	85	95	100	103	100	111	117

(a) Sans bâtiment et sans industries alimentaires, boissons et tabacs.

(b) Indice de la production industrielle brute; y compris les industries alimentaires, boissons et tabac, mais sans le bâtiment.

PRODUCTION DE MINERAI DE FER

Année 1960

1000 t

	Pays	Extraction brute	Fer contenu	%
1	France	67 723	20 054	29,6
2	Belgique	160	50	31,3
3	Luxembourg	6 978	1 721	24,7
4	Pays-Bas	—	—	.
5	Allemagne (R.F.)	18 869	4 998	26,5
6	Italie	2 138	702	32,8
1-6	Communauté	95 868	27 525	28,7
7	Royaume-Uni	17 325	4 938	28,5
8	Norvège	1 813	1 070	59
9	Suède	21 317	12 577	59
10	Danemark	60	—	—
11	Suisse	80	32	40
12	Autriche	3 542	1 098	31
13	Portugal	288	144	50
7-13	A.E.L.E.	44 425	19 859	.
14	Finlande	460	304	66
15	Grèce	300	138	46
16	U.R.S.S.	107 000	58 850	55
17	États-Unis	88 697	44 349	50
18	Canada	19 372	10 655	55
19	Monde	515 000	.	.

INDUSTRIE

Tableau 34

PRODUCTION DE FONTE, D'ACIER ET DE PRODUITS FINIS LAMINÉS

Année 1960

1000 t

	Pays	Fonte brute	Acier brut	Produits finis laminés (a)
1	France	14 005	17 300	12 878
2	Belgique	6 520	7 181	4 875
3	Luxembourg	3 713	4 084	3 013
4	Pays-Bas	1 347	1 942	1 424
5	Allemagne (R.F.)	25 739	34 100	22 362
6	Italie	2 715	8 229	6 254
1-6	Communauté	54 039	72 836	50 806
7	Royaume-Uni	16 015	24 694	18 372
8	Norvège	713	479	335
9	Suède	1 501	3 218	2 076
10	Danemark	69	317	223
11	Suisse	40	280	320
12	Autriche	2 232	3 163	2 132
13	Portugal	—	—	—
7-13	A.E.L.E.	20 570	32 151	23 458
14	Finlande	105	272	319
15	Grèce	—	—	—
16	U.R.S.S.	46 800	65 300	42 500
17	États-Unis	61 072	91 920	68 900
18	Canada	3 883	5 251	5 406
19	Monde	243 800	341 500	241 000

(a) Pour les pays membres de la Communauté il s'agit des produits finis laminés au sens du Traité, alors que pour les pays tiers il s'agit aussi des produits hors Traité; c'est pourquoi les chiffres ne sont pas comparables.

**PRODUCTION DE MINERAIS DE CUIVRE, PLOMB, ZINC,
DE BAUXITE ET DE SELS POTASSIQUES**

Année 1960

1000 t

	Pays	Minerai de cuivre	Minerai de plomb	Minerai de zinc	Bauxite (poids brut)	Sels potas- siques (K ² O contenu)
		en métal contenu				
1	France	0,6	18,0	17,1	2 038,8	1 733
2	Belgique	—	—	—	—	—
3	Luxembourg	—	—	—	—	—
4	Pays-Bas	—	—	—	—	—
5	Allemagne (R.F.)	2,2	50,0	114,5	3,8	2 019
6	Italie	2,2	49,8	130,2	315,5	1
1-6	Communauté	5,0	117,8	261,8	2 358,1	3 753
7	Royaume-Uni	—	1,4	—	—	—
8	Norvège	14,5	—	9,9	—	—
9	Suède	15,6	50,6	75,0(a)	—	—
10	Danemark	—	—	—	—	—
11	Suisse	—	—	—	—	—
12	Autriche	2,0	5,2	6,6	26,0	—
13	Portugal	2,2	—	—	—	—
7-13	A.E.L.E.	34,3	57,2	91,5	26,0	.
14	Finlande	28,4	1,6	42,0	—	—
15	Grèce	—	11,1	15,0	905,7(b)	—
16	U.R.S.S.	460	300	375	5 500	—
17	États-Unis	982,2	221,3	392,3(c)	2 004,7(d)	2 162(e)
18	Canada	403,1	185,9	371,6(c)	—	42(e)
19	Monde	4 160	2 340	3 260	27 300	.

(a) Estimation.

(b) Exportations.

(c) Teneur en zinc récupérable.

(d) Poids sec.

(e) 1959.

INDUSTRIE

Tableau 36

PRODUCTION D'ALUMINIUM, CUIVRE, PLOMB, ZINC ET ÉTAIN

Année 1960

1000 t

	Pays	Aluminium	Cuivre (a)	Plomb (b)	Zinc	Étain
1	France	235,2	39,1	91,8(c)	149,2	—
2	Belgique	—	211,8	92,7(d)	247,5	8,1
3	Luxembourg	—	—	—	—	—
4	Pays-Bas	—	—	13,5	35,6	11,8
5	Allemagne (R.F.)	168,9	309,1	206,8	191,9	1,9
6	Italie	83,6	15,5	43,6	79,4	—
1-6	Communauté	487,7	575,5	448,4	703,6	21,8
7	Royaume-Uni	29,4	218,9	92,6	75,5	28,1
8	Norvège	165,4	17,1	—	44,6	—
9	Suède	17,4	38,9	48,1	—	—
10	Danemark	—	0,4	6,9	2,6	—
11	Suisse	39,7	1,5	—	—	—
12	Autriche	68,0	14,7	11,7	11,5	—
13	Portugal	—	5,3	—	—	0,6
7-13	A.E.L.E.	319,9	296,8	159,3	134,2	28,7
14	Finlande	—	31,0	—	—	—
15	Grèce	—	—	2,3	—	—
16	U.R.S.S. (e)	700	575	350	400	20
17	États-Unis	1 827,5	1 642,3	378,2	787,1	13,7
18	Canada	690,7	377,8	143,8	236,7	—
19	Monde	4 540	4 980	2 550	3 100	207

(a) Production de cuivre raffiné.

(b) Production de plomb raffiné.

(c) Y compris le plomb doux raffiné à partir de vieilles matières.

(d) Y compris le plomb de deuxième fusion.

(e) Estimations.

PRODUCTION DE QUELQUES PRODUITS CHIMIQUES DE BASE

Année 1960

1000 t

	Pays	Acide sulfurique SO ₃ H ₂ (100 %)	Soude caustique NaOH (100 %)	Carbonate de soude CO ₃ Na ₂ (100 %)	Carbure de calcium CaC ₂	Chlore
1	France	1 982	597,1	848,4	447,6	343,4
2	Belgique	1 404	—	—	—	—
3	Luxembourg	—	—	—	—	—
4	Pays-Bas	(841)	—	—	—	—
5	Allemagne (R.F.)	3 170	776,0	1 117,2	1 101,1	657,8
6	Italie	2 075	403,4	564	281	(282)
1-6	Communauté	9 472
7	Royaume-Uni	2 745	.	.	173,8(a)	.
8	Norvège	99(a)	43 (a)	21 (a)	62 (a)	37 (a)
9	Suède	398(a)	170 (a)	.	79 (a)	141 (a)
10	Danemark	187(a)	3,9(a)	7,5(b)	.	3 (b)
11	Suisse	129(a)
12	Autriche	121(a)	55,6(a)	.	.	.
13	Portugal	319(a)	20 (a)	20 (a)	4 (a)	1 (a)
7-13	A.E.L.E.
14	Finlande	187	50,4(a)	2	6,7(b)	40 (b)
15	Grèce	142(a)	1 (a)	—	—	—
16	U.R.S.S.	5 396	650 (a)	1 537 (c)	.	.
17	États-Unis	16 166	4 442	4 441 (a)	924 (a)	4 166
18	Canada	1 449	308 (a)	.	.	.
19	Monde	50 434

(a) 1959.

(b) 1958.

(c) 1957.

INDUSTRIE

Tableau 38

PRODUCTION DE CIMENT ET DE BRIQUES DE CONSTRUCTION

Année 1960

	Pays	Ciment 1000 t	Briques de construction 1000 000 unités
1	France	14 349	2 011
2	Belgique	4 388	2 066
3	Luxembourg	210	2 (a)
4	Pays-Bas	1 798	1 615
5	Allemagne (R.F.)	24 905	6 222
6	Italie	15 633	3 580
1-6	Communauté	61 283	15 496
7	Royaume-Uni	13 500	7 284 (b)
8	Norvège	1 169	.
9	Suède	2 806	349
10	Danemark	1 434	480 (c)
11	Suisse	3 036	.
12	Autriche	2 829	940
13	Portugal	1 198	198 (a)
7-13	A.E.L.E.	25 972	.
14	Finlande	1 253	136
15	Grèce	1 638	.
16	U.R.S.S.	45 500	34 000
17	États-Unis	56 040	6 950
18	Canada	5 310	466 (d)
19	Monde	292 000	.

(a) 1959.

(b) Irlande du Nord non comprise.

(c) 1958.

(d) Ventes par les fabricants.

BROCHES A FILER ET MÉTIERS A TISSER INSTALLÉS

Année 1960

1000

	Pays	Broches à filer le coton (a)	Métiers à tisser le coton (a)	Broches à filer la laine	Métiers à tisser la laine
1	France	6 071	120,2	1 362	18,0
2	Belgique	1 521	32,5	583	5,4
3	Luxembourg	—	—	—	—
4	Pays-Bas	1 031	34,8	251	6,3(a)
5	Allemagne (R.F.)	5 948	120,3	1 188	15,9
6	Italie	4 854	103,2	1 555	24,0
1-6	Communauté	19 425	411,0	4 939	69,6
7	Royaume-Uni	14 104	216,0	4 613	47,4
8	Norvège	99	1,6	91	1,5
9	Suède	423	8,3	180 (a)	3,1(a)
10	Danemark	96	2,3	.	.
11	Suisse	1 195	16,4	189	2,4
12	Autriche	579	11,7	165	2,6
13	Portugal	1 089	31,9	188	3,0
7-13	A.E.L.E.	17 585	288,2	.	.
14	Finlande	297	15,9	.	.
15	Grèce	320	8,0	.	.
16	U.R.S.S.	10 962	225,2	598,5(c)	14,9(c)
17	États-Unis	20 111	326,2(b)	1 334 (a)	14,3(a)
18	Canada	876	13,2	165	2,0(a)
19	Monde	129 531	2 633,1	.	.

(a) 1^{er} janvier 1960.

(b) Seulement métiers à tisser automatiques.

(c) 1^{er} janvier 1956.

INDUSTRIE
Tableau 40
**PRODUCTION DE FILÉS ET DE TISSUS DE LAINE
ET DE COTON (a)**
Année 1960
1000 t

	Pays	Laine		Coton	
		Filés	Tissus	Filés	Tissus
1	France	142,9	67,8	281,1	240,5
2	Belgique	50,8	14,9	103,3	86,2
3	Luxembourg	—	—	—	—
4	Pays-Bas	29,2	27,5	76,9	64,2
5	Allemagne (R.F.)	118,1	66,5	348,1	258,3
6	Italie	194,7	88,8	208,6	158,6
1-6	Communauté	535,7	265,4	1 018,0	807,8
7	Royaume-Uni	247,9	111,0	289,9	207,5
8	Norvège	7,6	4,2	4,9	4,9
9	Suède	13,2	9,2	24,7	23,4
10	Danemark	6,0	3,1	8,5	7,0
11	Suisse	12,6	6,1	35,5	21,4
12	Autriche	12,9	6,7	26,4	17,0
13	Portugal	11,7	5,8	57,6	41,9
7-13	A.E.L.E.	311,9	146,1	447,5	323,1
14	Finlande	4,6(b)	17,8	13,6
15	Grèce	4,2(b)	.	24,3	.
16	U.R.S.S.	(c)	1 168,0	738,5
17	États-Unis	113,0	1 606,0	1 369,4
18	Canada	11,3(b)	59,8	30,0

(a) De sérieuses réserves doivent être faites en ce qui concerne la comparabilité internationale des chiffres de ce tableau. En effet, les statistiques nationales comprennent dans une mesure très inégale les filés et tissus mélangés.

(b) 1959.

(c) 439 000 m².

**PRODUCTION DE RAYONNE, DE FIBRANNE
ET DE MATIÈRES PLASTIQUES**

Année 1960

1000 t

	Pays	Rayonne et acétate	Fibranne (sans déchets)	Matières plastiques
1	France	55,0	63,6	347,0
2	Belgique	12,6	18,2	33,5 (a)
3	Luxembourg	—	—	—
4	Pays-Bas	34,5	14,8	79,5
5	Allemagne (R.F.) (b) . .	74,7	154,8	982,2 (c)
6	Italie	81,5	80,1	305,0
1-6	Communauté	258,3	331,5	.
7	Royaume-Uni	84,6	122,4	508,8(a)(d)
8	Norvège	0,7	13,6	22,6 (a)
9	Suède	7,8	20,1	56,1 (a)
10	Danemark	—	—	2,2 (a)
11	Suisse	14,0	7,6	25,5 (a)
12	Autriche	5,2	52,7	52,7
13	Portugal	2,0	0,2	—
7-13	A.E.L.E.	114,3	216,6	.
14	Finlande	1,0	15,5	0,4 (e)
15	Grèce	1,5	—	—
16	U.R.S.S.	92,9 (a)	72,6 (a)	.
17	États-Unis	297,1	169,8	2 533,0 (a)
18	Canada	19,5	15,4	.
19	Monde	1 140,0	1 469,6	.

(a) 1959.

(b) Sarre excluse.

(c) Donnée partielle, couvrant la plus grande partie de la production.

(d) Ventes des entreprises.

(e) Poudre phénoplaste à mouler seulement.

INDUSTRIE

Tableau 42

PRODUCTION DE PÂTES DE BOIS, DE PAPIER-JOURNAL, DE PAPIERS ET CARTONS

Année 1960

1000 t

	Pays	Pâtes de bois	Papier- journal	Papiers et cartons Kraft	Autres papiers et cartons	Total
		1	2	3	4	2 + 3 + 4
1	France	1 145	415	233	1 969	2 617
2	Belgique	132(a)	95	31	293	419
3	Luxembourg	—	—	—	—	—
4	Pays-Bas	115(a)	146	(43)	(465)	654
5	Allemagne (R.F.)	1 453	230	198	2 978	3 406
6	Italie	465	259	88	1 122	1 469
1-6	Communauté	3 310	1 145	593	6 827	8 565
7	Royaume-Uni (a)	130	680	320	2 648	3 648
8	Norvège (a)	1 382	216	107	391	714
9	Suède (a)	4 389	506	534	823	1 863
10	Danemark (a)	10	—	12	156	168
11	Suisse (a)	209	77	28	320	425
12	Autriche (a)	659	136	53	346	535
13	Portugal (a)	70	14	20	53	87
7-13	A.E.L.E.	6 849	1 629	1 074	4 737	7 440
14	Finlande (a)	2 982	653	477	576	1 706
15	Grèce (a)	(75)
16	U.R.S.S. (a)	(3 020)	401	.	.	3 090
17	États-Unis (a)	22 006	1 742	.	.	.
18	Canada (a)	9 746	5 800	.	.	7 741

(a) 1959.

VÉHICULES AUTOMOBILES, PRODUCTION (a) ET MONTAGE (b)

Année 1960

1000

	Pays	Voitures particulières et commerciales		Véhicules utilitaires	
		Production	Montage	Production	Montage
1	France	1 175,3	—	170,9	—
2	Belgique	—	226,1	0,8	24,4
3	Luxembourg	—	—	—	—
4	Pays-Bas	15,2	31,4	3,6	8,0
5	Allemagne (R.F.)	1 816,8	—	238,4	—
6	Italie	595,9	—	48,7	—
1-6	Communauté	3 603,2	257,5	462,4	32,4
7	Royaume-Uni	1 352,7	—	458,0	—
8	Norvège	—	—	—	—
9	Suède	108,4	.	20,1	.
10	Danemark	—	.	—	.
11	Suisse	—	—	—	—
12	Autriche (c)	15,0	—	5,3	—
13	Portugal	—	—	—	—
7-13	A.E.L.E.	1 476,1	.	483,4	.
14	Finlande	—	—	—	—
15	Grèce	—	—	—	—
16	U.R.S.S.	139,0	—	385,0	—
17	États-Unis	6 701,3	—	1 203,8	—
18	Canada	325,3	—	70,6	—
19	Monde	12 720,0	.	3 180,0	.

(a) *Production*: véhicules fabriqués entièrement ou principalement de pièces produites dans le pays. Les véhicules expédiés sous forme d'un ensemble de pièces pour montage à l'étranger sont compris.

(b) *Montage*: véhicules montés entièrement ou principalement avec des pièces importées. Ces données ne s'ajoutent pas à celles qui figurent sous la production puisque les véhicules montés dans les pays importateurs sont déjà comptés dans la production des pays exportateurs.

(c) Y compris les véhicules montés en Autriche.

INDUSTRIE

Tableau 44

NAVIRES MARCHANDS EN CONSTRUCTION ET LANCÉS (a)

1000 tonneaux de jauge brute

	Pays	En construction mi-1961	Lancés en 1960
1	France	592	594
2	Belgique	163	130
3	Luxembourg	—	—
4	Pays-Bas	655	567
5	Allemagne (R.F.)	864	1 092
6	Italie	569	434
1-6	Communauté	2 843	2 817
7	Royaume-Uni	1 614	1 331
8	Norvège	414	198
9	Suède	832	711
10	Danemark	247	219
11	Suisse	—	—
12	Autriche	—	—
13	Portugal	32	24
7-13	A.E.L.E.	3 139	2 483
14	Finlande	104	77
15	Grèce	17	17
16	U.R.S.S.	—	—
17	États-Unis	592	485
18	Canada	92	116
19	Monde	8 798 (b)	8 356 (b)

(a) Navires de 100 tonnes brutes et plus, à l'exclusion des navires non munis de machines.

(b) Non compris la Chine populaire, l'U.R.S.S. et l'Allemagne de l'Est.

PRODUCTION DE MARGARINE, DE VIN ET DE BIÈRE

Année 1960

	Pays	Margarine 1000 t	Vin 1000 hl	Bière 1000 hl
1	France	114,5	63 113	17 246
2	Belgique	114,6	—	10 110
3	Luxembourg	—	123	420
4	Pays-Bas	239,0	—	3 551
5	Allemagne (R.F.)	588,1	7 433	52 058
6	Italie	(42,0)	55 318	2 489
1-6	Communauté	1 098,2	125 987	85 874
7	Royaume-Uni	374,3	—	43 385
8	Norvège	92,5	—	866(a)
9	Suède	109,5	—	2 119(b)
10	Danemark	86,4 (a)	—	3 693(a)
11	Suisse	1 061 (a)	3 247(a)(c)
12	Autriche	34,8	655 (a)	5 268
13	Portugal	6,9	8 924 (a)	379
7-13	A.E.L.E.	10 640 (a)	.
14	Finlande	29,8	—	898 (a)
15	Grèce	3 126 (a)	365
16	U.R.S.S.	452,0 (a)	7 790	23 190 (a)
17	États-Unis	730,9 (a)	(10 450)(a)	106 102 (d)
18	Canada	69,0 (a)	296 (a)	11 202 (e)

(a) 1959.

(b) 1^{er} octobre 1958 au 30 septembre 1959.

(c) Ventes par les brasseries.

(d) 1^{er} juillet 1958 au 30 juin 1959.(e) 1^{er} avril 1959 au 31 mars 1960.

INDUSTRIE

Tableau 46

PRODUCTION DE TABAC

Année 1960

	Pays	Cigares et cigarillos (Mio)	Cigarettes (Mio)	Tabac (tonnes)
1	France	565	44 662	18 334
2	Belgique	916	11 236	8 419
3	Luxembourg
4	Pays-Bas (a)	1 329	11 783	10 400
5	Allemagne (R.F.)	4 376	52 156	(8 600)
6	Italie	(273)	50 014	5 826
1-6	Communauté			
7	Royaume-Uni
8	Norvège (a)	13	1 400	3 670
9	Suède	130 (a)	6 100 (b)	4 100 (b)
10	Danemark (b)	995	4 900	3 300
11	Suisse (b)	505	9 800	200 (c)
12	Autriche	104	8 800	910
13	Portugal (b)	9	5 600	800
7-13	A.E.L.E.
14	Finlande	5 (b)	6 300	660 (b)
15	Grèce (a)	11 400	.
16	U.R.S.S. (b)	243 400	.
17	États-Unis (b)	6 608	488 000	79 700
18	Canada (b)	313	34 300	10 900

(a) 1958.

(b) 1959.

(c) Tabac à fumer seulement.

CONSTRUCTION : NOMBRE DE LOGEMENTS TERMINÉS (d)

Année 1960

	Pays	Logements terminés (1 000)	Pour 1 000 habitants
1	France	316,6	7,0
2	Belgique	46,5 (a)	5,1 (a)
3	Luxembourg	(1,0)	(3,2)
4	Pays-Bas	84,6	7,4
5	Allemagne (R.F.)	550,9	10,3
6	Italie	290,0	5,4
1-6	Communauté	1 289,6	7,5
7	Royaume-Uni	307,2	5,9
8	Norvège	26,7	7,5
9	Suède	68,1	9,1
10	Danemark	28,0	6,2
11	Suisse	(40,0)	7,6
12	Autriche	(36,0)	5,1
13	Portugal	(34,0)	3,7
7-13	A.E.L.E.	(540,0)	6,0
14	Finlande	30,0	6,7
15	Grèce	54,4 (b)	6,7 (b)
16	U.R.S.S.	2 978,0	13,9
17	États-Unis (c)	1 282,8	7,1
18	Canada	145,7 (a)	8,4 (a)

(a) 1959.

(b) 1958.

(c) Logements commencés.

(d) L'attention du lecteur est très vivement attirée sur les grandes différences qui existent d'un pays à l'autre dans la taille des logements. Les chiffres bruts, tels que présentés ici, sont donc relativement trompeurs. Il a paru cependant utile de les publier.



TRANSPORTS

the 1990s, the number of people in the UK who are aged 65 and over has increased from 10.5 million to 13.5 million (19.5% of the population).

There is a growing awareness of the need to address the needs of older people, and the Government has set out a strategy for the 21st century in the White Paper on *Ageing Better: The Government's Strategy for Older People* (Department of Health 1999). This strategy is based on the following principles:

- (i) Older people should be able to live independently and actively in their own homes.
- (ii) Older people should be able to live in their own communities.
- (iii) Older people should be able to live in their own homes and communities for as long as possible.
- (iv) Older people should be able to live in their own homes and communities with dignity and respect.

The White Paper also sets out a number of key objectives for the Government to achieve by 2010:

- (i) To ensure that older people are able to live in their own homes and communities for as long as possible.
- (ii) To ensure that older people are able to live in their own homes and communities with dignity and respect.

The White Paper also sets out a number of key objectives for the Government to achieve by 2010:

- (i) To ensure that older people are able to live in their own homes and communities for as long as possible.
- (ii) To ensure that older people are able to live in their own homes and communities with dignity and respect.

The White Paper also sets out a number of key objectives for the Government to achieve by 2010:

- (i) To ensure that older people are able to live in their own homes and communities for as long as possible.
- (ii) To ensure that older people are able to live in their own homes and communities with dignity and respect.

The White Paper also sets out a number of key objectives for the Government to achieve by 2010:

- (i) To ensure that older people are able to live in their own homes and communities for as long as possible.
- (ii) To ensure that older people are able to live in their own homes and communities with dignity and respect.

The White Paper also sets out a number of key objectives for the Government to achieve by 2010:

- (i) To ensure that older people are able to live in their own homes and communities for as long as possible.
- (ii) To ensure that older people are able to live in their own homes and communities with dignity and respect.

The White Paper also sets out a number of key objectives for the Government to achieve by 2010:

- (i) To ensure that older people are able to live in their own homes and communities for as long as possible.
- (ii) To ensure that older people are able to live in their own homes and communities with dignity and respect.

**CHEMINS DE FER (*) : LONGUEUR DU RÉSEAU,
VOYAGEURS-KILOMÈTRES ET TONNES-KILOMÈTRES**

Année 1960

	Pays	Longueur des lignes exploitées (km)	Voyageurs- kilomètres (Mio)	Tonnes- kilomètres (Mio)
1	France	38 020	32 037	56 886
2	Belgique	4 632	8 023	6 359
3	Luxembourg	393	230 (a)	636 (a)
4	Pays-Bas	3 231	7 821	3 409 (b)
5	Allemagne (R.F.)	30 779	41 903 (c)	53 944 (c)
6	Italie	16 402	27 501	15 767
1-6	Communauté	93 457	117 515	137 001
7	Royaume-Uni	29 911	35 840 (d)	30 505
8	Norvège	4 387	1 785	1 565
9	Suède	14 681	5 040	10 088
10	Danemark	2 518	2 936	1 371
11	Suisse	2 911	6 993	4 052
12	Autriche	5 939	6 614	7 802
13	Portugal	3 571	1 870	762
7-13	A.E.L.E.	63 918	(61 078)	56 145
14	Finlande	5 303	2 272 (d)	4 865
15	Grèce	1 739	710	291
16	U.R.S.S.	(223 800)	170 800	1 504 400
17	États-Unis	356 295 (e)	37 448 (e)	805 421 (e)
18	Canada (f)	67 883 (d)	3 837 (d)	95 086 (d)

(a) Y compris le trafic autre que par fer.

(b) Wagons complets seulement.

(c) Y compris le trafic routier et maritime de la Deutsche Bundesbahn.

(d) Année 1959.

(e) Année 1958, chemins de fer de la Classe I seulement.

(f) Chemins de fer du Canadian National et Canadian Pacific.

Source: U.I.C.; Recueil trimestriel de statistique; Statistique internationale des chemins de fer 1959.

(*) Chemins de fer principaux, membres de l'U.I.C.

TRANSPORTS

Tableau 49

NAVIGATION INTÉRIEURE

Année 1960

	Pays	Longueur des voies navigables utilisées (km) (a)	Bateaux en service (a)		Total des tonnes kilo- mètres (Mio)
			Nombre	Capacité de charge (1000 t)	
1	France	7 826	10 133	3 671	10 706
2	Belgique	1 618	6 561	2 596	5 226
3	Luxembourg	—	—	—	—
4	Pays-Bas	6 768	18 660	4 987	20 020
5	Allemagne (R.F.)	4 375	8 720	4 822	40 272
6	Italie	2 489 (b)	2 480	146	.
1-6	Communauté	23 076	46 554	16 222	76 224 (c)
7	Royaume-Uni	3 219	.	.	268 (d)
8	Norvège	—	—	—	—
9	Suède	—	—	—	—
10	Danemark	—	—	—	—
11	Suisse	21	412	359	20 (d)
12	Autriche	351	327	239	748 (d)
13	Portugal	—	—	—	—
7-13	A.E.L.E.				
14	Finlande	6 645	.	.	.
15	Grèce	—	—	—	—
16	U.R.S.S.	136 000 (d)(e)	—	—	93 600 (d)
17	États-Unis	231 792 (f)
18	Canada

(a) 1^{er} janvier 1960.

(b) Y compris 403 km de lacs.

(c) Sans l'Italie.

(d) 1959.

(e) Longueur totale des voies navigables.

(f) 1957, t, miles.

AVIATION CIVILE

Année 1959

	Pays	Nombre de compagnies	Nombre d'avions (a)	Voyageurs-km (Mio)	Places disponibles-km (Mio)	Chargement %
1	France	4	165(b)	4 125	6 641	62
2	Belgique	1	72	1 065	2 018	53
3	Luxembourg	—	—	—	—	—
4	Pays-Bas	1	97	2 220	4 077	54
5	Allemagne (R.F.)	1	28	842	1 574	54
6	Italie	1	41	1 039	1 854	56
1-6	Communauté	8	403	9 291	16 164	57
7	Royaume-Uni	24	224(c)	4 927	7 727	64
8	Norvège (d)	3	} 65(e)	592	1 025	58
9	Suède (d)	2		881	1 532	58
10	Danemark (e)	1		520	896	58
11	Suisse	1		34	966	1 600
12	Autriche	1	4	41	113	36
13	Portugal	1	11	151	269	56
7-13	A.E.L.E.	33	338	8 078	13 162	61
14	Finlande	2	22	186	364	51
15	Grèce	1	21	210	413	52
16	U.R.S.S.
17	États-Unis	17	1 239(f)	58 024	94 490	62
18	Canada	7	131(g)	3 739	5 878	64
19	Monde (h)	97 000	160 000	60

Source: O.A.C.I. Digest of statistics n° 80 Traffic; n° 81 Fleet.

Trafic international et intérieur, régulier.

(a) Au début de l'année.

(b) 3 compagnies.

(c) 5 compagnies.

(d) S.A.S. et compagnies nationales.

(e) S.A.S.

(f) 12 compagnies.

(g) 2 compagnies.

(h) Sans U.R.S.S. et la R.P. de la Chine.

TRANSPORTS

Tableau 51

FLOTTE MARCHANDE (a)

Au 1^{er} juillet 1960

1000 tonneaux de jauge brute

	Pays	Flotte marchande totale	dont: Pétroliers
1	France	4 809	1 858
2	Belgique	729	158
3	Luxembourg	—	—
4	Pays-Bas	4 884	1 357
5	Allemagne (R.F.)	4 537	560
6	Italie	5 122	1 726
1-6	Communauté	20 081	5 659
7	Royaume-Uni	21 131	7 050
8	Norvège	11 203	6 373
9	Suède	3 747	1 318
10	Danemark	2 270	872
11	Suisse	150	—
12	Autriche	—	—
13	Portugal	603	123
7-13	A.E.L.E.	39 104	15 736
14	Finlande	714	170
15	Grèce	4 529	916
16	U.R.S.S.	3 429	693
17	États-Unis	24 837(b)	4 634(b)
18	Canada	1 578(b)	221(b)
19	Monde	129 770	41 465

Source: Lloyds register of shipping, 1960. Statistical tables.

(a) A l'exclusion des navires de moins de 100 t.j.b.

(b) Y compris les navires marchands des Grands Lacs, soit 1 024 000 tonneaux pour le Canada et 2 496 000 pour les États-Unis.

COMMERCE EXTÉRIEUR

The first part of the document discusses the importance of maintaining accurate records of all transactions. It emphasizes that every receipt and invoice should be properly filed and indexed for easy retrieval. This is particularly crucial for businesses that deal with a large volume of transactions, as it helps in identifying discrepancies and ensuring compliance with tax regulations.

In addition, the document highlights the need for regular audits. By conducting periodic reviews of financial records, businesses can detect errors or fraud early on, preventing potential losses. It also suggests implementing internal controls to minimize the risk of mismanagement and ensure the integrity of the accounting system.

Furthermore, the document provides guidance on how to handle complex transactions, such as those involving multiple currencies or international trade. It advises on the proper documentation and reporting requirements for these types of transactions, ensuring that all necessary information is captured and reported accurately.

Finally, the document concludes by stressing the importance of staying up-to-date with changes in accounting standards and regulations. It encourages businesses to seek professional advice when needed to ensure they are following the most current and applicable rules.

COMMERCE EXTÉRIEUR

Tableau 52

IMPORTANCE RELATIVE DU COMMERCE EXTÉRIEUR

Année 1960

	Pays	Importations			Exportations			Solde (b) Mio \$
		Mio \$	% du pro- duit natio- nal brut (a)	\$ par tête d'ha- bitant	Mio \$	% du pro- duit natio- nal brut (a)	\$ par tête d'ha- bitant	
1	France	6 279	10,9	137,9	6 863	11,9	150,7	+ 584
2	Belgique	3 957	31,4(a)	416,3	3 775	29,9	398,0	— 182
3	Luxembourg }							
4	Pays-Bas	4 531	40,7	394,7	4 028	36,2	350,9	— 503
5	Allemagne (R.F.)	10 091	15,4	189,1	11 413	17,4	213,8	+ 1 322
6	Italie	4 715	14,8	95,7	3 650	11,5	74,1	— 1 065
1-6	Communauté	29 573		174,8	29 728		175,7	+ 155
7	Royaume-Uni	12 758	18,0	243,6	10 297	14,6	196,6	— 2 461
8	Norvège	1 459	32,9	386,8	1 881	19,8	233,0	— 578
9	Suède	2 876	23,6	385,0	2 567	21,0	343,6	— 309
10	Danemark	1 794	30,1	394,6	1 462	24,5	321,5	— 332
11	Suisse	2 245	28,4	423,7	1 892	23,9	357,1	— 353
12	Autriche	1 416	25,0	200,9	1 120	19,8	158,9	— 296
13	Portugal	655	24,1	59,6	325	14,3	35,6	— 219
7-13	A.E.L.E.	23 093		257,6	18 542		203,2	— 4 551
14	Finlande	1 060	27,0	237,3	989	25,2	221,5	— 71
15	Grèce	702	23,3	84,6	203	6,7	24,5	— 499
16	U.R.S.S.	5 630	.	26,1	5 563	.	25,8	— 67
17	États-Unis	14 649	3,0	81,1	20 519	4,2	113,6	+ 5 870
18	Canada	5 663	15,3	318,1	5 433	14,7	305,0	— 230
19	Monde	117 300			112 400			

(a) Pour le Luxembourg, il s'agit du PNB 1959.

(b) Le signe + indique un excédent d'exportations;
le signe — indique un excédent d'importations.

COMMERCE EXTÉRIEUR

Tableau 53

ÉVOLUTION DES

	Pays	1953	1954	1955	1956
1	France	3 938	4 216	4 739	5 559
2	Belgique	2 414	2 539	2 816	3 278
3	Luxembourg }				
4	Pays-Bas	2 375	2 865	3 208	3 725
5	Allemagne (R.F.)	3 771	4 571	5 793	6 617
6	Italie	2 420	2 439	2 711	3 174
1 - 6	Communauté	14 918	16 630	19 269	22 354
7	Royaume-Uni	9 366	9 446	10 867	10 881
8	Norvège	912	1 019	1 090	1 212
9	Suède	1 577	1 776	1 997	2 209
10	Danemark	1 000	1 170	1 179	1 311
11	Suisse	1 183	1 301	1 490	1 768
12	Autriche	547	653	887	974
13	Portugal	331	351	398	443
7 - 13	A.E.L.E.	14 915	15 717	17 907	18 797
14	Finlande	530	662	769	885
15	Grèce	294	330	382	464
16	U.R.S.S.	2 769	3 182	3 061	3 613
17	États-Unis	10 874	10 295	11 457	12 744
18	Canada	4 454	4 204	4 776	5 799
19	Monde	75 900	79 200	88 600	97 400

IMPORTATIONS TOTALES

Mio \$

1957	1958	1959	1960		Pays
6 122	5 609	5 087	6 279	1	France
3 416	3 136	3 442	3 957	2	} Belgique
4 105	3 625	3 939	4 531	3	
7 499	7 361	8 477	10 091	4	} Luxembourg
3 674	3 216	3 369	4 715	5	Pays-Bas
				6	Allemagne (R.F.)
					Italie
24 816	22 946	24 313	29 573	1-6	Communauté
11 398	10 488	11 154	12 758	7	Royaume-Uni
1 274	1 309	1 321	1 459	8	Norvège
2 428	2 366	2 413	2 876	9	Suède
1 359	1 359	1 595	1 795	10	Danemark
1 966	1 707	1 924	2 245	11	Suisse
1 128	1 074	1 144	1 416	12	Autriche
502	480	474	544	13	Portugal
20 056	18 784	20 027	23 082	7-13	A.E.L.E.
900	729	835	1 060	14	Finlande
525	565	567	702	15	Grèce
3 938	4 350	5 073	5 630	16	U.R.S.S.
12 982	12 846	15 212	14 649	17	États-Unis
5 868	5 351	5 897	5 663	18	Canada
107 200	100 000	105 300	117 700	19	Monde

COMMERCE EXTÉRIEUR

Tableau 54

ÉVOLUTION DES

	Pays	1953	1954	1955	1956
1	France	3 784	4 181	4 914	4 544
2	Belgique }	2 262	2 307	2 763	3 168
3	Luxembourg }				
4	Pays-Bas	2 153	2 414	2 687	2 862
5	Allemagne (R.F.)	4 389	5 248	6 135	7 358
6	Italie	1 507	1 638	1 857	2 145
1-6	Communauté	14 095	15 788	18 355	20 077
7	Royaume-Uni	7 525	7 766	8 468	9 290
8	Norvège	509	583	633	772
9	Suède	1 477	1 583	1 726	1 945
10	Danemark	894	963	1 057	1 112
11	Suisse	1 205	1 227	1 308	1 444
12	Autriche	538	610	699	849
13	Portugal	219	254	284	300
7-13	A.E.L.E.	12 365	12 985	14 175	15 712
14	Finlande	572	681	788	774
15	Grèce	132	152	183	190
16	U.R.S.S.	2 948	3 223	3 469	3 612
17	États-Unis	15 747	15 110	15 547	19 090
18	Canada	4 185	4 054	4 410	4 947
19	Monde	74 100 (a)	76 900 (a)	92 770	102 700

(a) Pays du Bloc oriental exclus.

EXPORTATIONS TOTALES

Mio \$

1957	1958	1959	1960		Pays
5 047	5 121	5 607	6 863	1	France
3 171	3 053	3 295	3 775	2	{ Belgique
				3	{ Luxembourg
3 097	3 217	3 607	4 028	4	Pays-Bas
8 575	8 807	9 804	11 413	5	Allemagne (R.F.)
2 550	2 577	2 913	3 650	6	Italie
22 440	22 775	25 226	29 729	1-6	Communauté
9 683	9 276	9 691	10 297	7	Royaume-Uni
822	743	809	879	8	Norvège
2 137	2 088	2 207	2 567	9	Suède
1 174	1 267	1 375	1 463	10	Danemark
1 562	1 547	1 693	1 892	11	Suisse
979	918	964	1 120	12	Autriche
288	289	290	325	13	Portugal
16 646	16 128	17 029	18 533	7-13	A.E.L.E.
835	775	835	989	14	Finlande
220	232	204	203	15	Grèce
4 382	4 298	5 441	5 563	16	U.R.S.S.
20 850	17 874	17 566	20 519	17	États-Unis
5 148	5 082	5 405	5 433	18	Canada
110 760	106 750	114 560	112 500 (a)	19	Monde

COMMERCE EXTÉRIEUR

Tableau 55

ÉVOLUTION DE LA

	Pays	1953	1954	1955	1956
1	France	— 154	— 35	+ 175	— 1 015
2	Belgique	— 152	— 232	— 53	— 110
3	Luxembourg }				
4	Pays-Bas	— 222	— 451	— 521	— 863
5	Allemagne (R.F.)	+ 618	+ 677	+ 342	+ 741
6	Italie	— 913	— 801	— 854	— 1 029
1-6	Communauté	— 823	— 842	— 914	— 2 277
7	Royaume-Uni	— 1 841	— 1 680	— 2 399	— 1 591
8	Norvège	— 403	— 436	— 457	— 440
9	Suède	— 100	— 193	— 271	— 264
10	Danemark	— 106	— 207	— 122	— 199
11	Suisse	+ 22	— 74	— 182	— 324
12	Autriche	— 9	— 43	— 188	— 125
13	Portugal	— 112	— 97	— 114	— 143
7-13	A.E.L.E.	— 2 550	— 2 732	— 3 732	— 3 085
14	Finlande	+ 42	+ 19	+ 19	— 111
15	Grèce	— 162	— 178	— 199	— 274
16	U.R.S.S.	+ 179	+ 41	+ 408	— 1
17	États-Unis	+ 4 873	+ 4 815	+ 4 090	+ 6 346
18	Canada	— 269	— 150	— 366	— 852

Le signe + indique un excédent d'exportations;
le signe — indique un excédent d'importations.

COMMERCE EXTÉRIEUR

Tableau 55

BALANCE COMMERCIALE

Mio \$

1957	1958	1959	1960		Pays
- 1 075	- 488	+ 520	+ 584	1	France
- 245	- 83	- 147	- 182	2	{ Belgique
- 1 008	- 408	- 332	- 503	3	{ Luxembourg
+ 1 076	+ 1 446	+ 1 327	+ 1 322	4	Pays-Bas
- 1 124	- 639	- 456	- 1 065	5	Allemagne (R.F.)
				6	Italie
- 2 376	- 171	+ 914	+ 156	1-6	Communauté
- 1 715	- 1 212	- 1 463	- 2 461	7	Royaume-Uni
- 452	- 566	- 512	- 580	8	Norvège
- 231	- 278	- 206	- 309	9	Suède
- 185	- 92	- 220	- 332	10	Danemark
- 404	- 160	- 231	- 353	11	Suisse
- 149	- 156	- 180	- 296	12	Autriche
- 214	- 191	- 184	- 219	13	Portugal
- 3 410	- 2 656	- 3 015	- 4 549	7-13	A.E.L.E.
- 65	+ 46	0	- 71	14	Finlande
- 305	- 333	- 363	- 499	15	Grèce
+ 444	- 52	+ 368	- 67	16	U.R.S.S.
+ 7 868	+ 5 028	+ 2 354	+ 5 870	17	États-Unis
- 720	- 269	- 492	- 230	18	Canada

COMMERCE EXTÉRIEUR

Tableau 56

ÉVOLUTION DES IMPORTATIONS EN

	Pays	1953	1954	1955	1956
1	France	630	719	945	1 172
2	Belgique	937	1 036	1 162	1 353
3	Luxembourg }				
4	Pays-Bas	903	1 098	1 306	1 544
5	Allemagne (R.F.)	952	1 117	1 503	1 569
6	Italie	532	600	648	699
1-6	Communauté	3 954	4 571	5 564	6 336
7	Royaume-Uni	974	1 093	1 350	1 380
8	Norvège	270	300	302	376
9	Suède	590	717	828	887
10	Danemark	368	436	444	472
11	Suisse	591	692	825	989
12	Autriche	242	347	466	493
13	Portugal	107	119	139	155
7-13	A.E.L.E.	3 142	3 704	4 354	4 752
14	Finlande	115	150	171	224
15	Grèce	130	154	159	167
16	U.R.S.S.	80	127	125	187
17	États-Unis	1 050	936	1 150	1 429
18	Canada	125	133	151	227
19	Monde	14 095	15 788	18 355	20 077

PROVENANCE DES PAYS DE LA CEE (Métropoles)

Mio \$

1957	1958	1959	1960		Pays
1 308	1 227	1 362	1 848	1	France
1 487	1 462	1 621	1 894	2	{ Belgique
				3	{ Luxembourg
1 689	1 518	1 750	2 076	4	Pays-Bas
1 763	1 896	2 461	3 023	5	Allemagne (R.F.)
785	687	898	1 309	6	Italie
7 032	6 790	8 091	10 150	1 - 6	Communauté
1 375	1 492	1 567	1 854	7	Royaume-Uni
398	463	461	480	8	Norvège
956	989	997	1 154	9	Suède
492	484	586	693	10	Danemark
1 128	1 003	1 159	1 371	11	Suisse
586	583	654	800	12	Autriche
186	188	185	208	13	Portugal
5 121	5 202	5 611	6 560	7 - 13	A.E.L.E.
216	214	264	359	14	Finlande
214	241	215	236	15	Grèce
206	222	296	463	16	U.R.S.S.
1 547	1 674	2 401	2 263	17	États-Unis
247	253	304	302	18	Canada
22 440	22 775	25 227	29 729	19	Monde

COMMERCE EXTÉRIEUR

Tableau 57

ÉVOLUTION DES IMPORTATIONS EN Pourcentage dans les importations

	Pays	1953	1954	1955	1956
1	France	16,0	17,1	19,9	21,1
2	Belgique	38,8	40,8	41,3	41,3
3	Luxembourg }				
4	Pays-Bas	38,0	38,3	40,7	41,4
5	Allemagne (R.F.)	25,2	24,4	25,9	23,7
6	Italie	22,0	24,6	23,9	22,0
1-6	Communauté	26,5	27,5	28,9	28,3
7	Royaume-Uni	10,4	11,6	12,4	12,7
8	Norvège	29,6	29,4	27,7	31,0
9	Suède	37,4	40,4	41,5	40,2
10	Danemark	36,8	37,3	37,7	36,0
11	Suisse	50,0	53,2	55,4	55,9
12	Autriche	44,2	53,1	52,5	50,6
13	Portugal	32,3	33,9	34,9	35,0
7-13	A.E.L.E.	21,1	23,6	24,3	25,3
14	Finlande	21,7	22,7	22,2	25,3
15	Grèce	44,2	46,7	41,6	36,0
16	U.R.S.S.	2,9	4,0	4,1	5,2
17	États-Unis	9,7	9,1	10,0	11,2
18	Canada	2,8	3,2	3,2	3,9

PROVENANCE DES PAYS DE LA CEE (Métropoles)

totales de chaque pays

1957	1958	1959	1960		Pays
21,4	21,9	26,8	29,4	1	France
43,5	46,6	47,1	47,9	2	{ Belgique
41,1	41,9	44,4	45,8	3	{ Luxembourg
23,5	25,8	29,0	30,0	4	Pays-Bas
21,4	21,4	26,7	27,8	5	Allemagne (R.F.)
				6	Italie
28,3	29,6	33,3	34,3	1-6	Communauté
12,1	14,2	14,0	14,5	7	Royaume-Uni
31,9	35,4	35,0	32,9	8	Norvège
39,4	41,8	41,3	40,1	9	Suède
31,2	35,6	36,7	38,6	10	Danemark
57,4	58,8	60,2	61,1	11	Suisse
52,0	54,3	57,2	56,5	12	Autriche
37,1	39,2	39,0	38,2	13	Portugal
25,5	27,7	28,0	28,5	7-13	A.E.L.E.
24,0	29,4	31,6	33,9	14	Finlande
40,8	42,7	37,9	33,6	15	Grèce
5,2	5,1	5,8	8,2	16	U.R.S.S.
11,9	13,0	15,8	15,4	17	États-Unis
4,2	4,7	5,3	5,3	18	Canada

COMMERCE EXTÉRIEUR

Tableau 58

ÉVOLUTION DES EXPORTATIONS A

	Pays	1953	1954	1955	1956
1	France	745	907	1 181	1 149
2	Belgique	892	998	1 235	1 419
3	Luxembourg }				
4	Pays-Bas	774	872	1 028	1 157
5	Allemagne (R.F.)	1 314	1 533	1 768	2 169
6	Italie	310	356	436	543
1-6	Communauté	4 035	4 666	5 647	6 436
7	Royaume-Uni	1 062	1 096	1 183	1 339
8	Norvège	113	141	153	199
9	Suède	437	484	555	660
10	Danemark	216	220	300	344
11	Suisse	444	453	477	569
12	Autriche	243	303	357	420
13	Portugal	41	48	65	71
7-13	A.E.L.E.	2 556	2 745	3 090	3 602
14	Finlande	111	142	178	179
15	Grèce	55	72	96	91
16	U.R.S.S.	89	137	164	216
17	États-Unis	1 471	1 841	2 127	2 885
18	Canada	265	250	272	354
19	Monde	14 918	16 630	19 269	22 353

COMMERCE EXTÉRIEUR

Tableau 58

DESTINATION DES PAYS DE LA CEE (Métropoles)

Mio \$

1957	1958	1959	1960		Pays
1 267	1 136	1 523	2 042	1	France
1 461	1 377	1 524	1 908	2	{ Belgique
1 288	1 337	1 597	1 849	3	{ Luxembourg
2 503	2 406	2 730	3 368	4	Pays-Bas
636	608	802	1 079	5	Allemagne (R.F.)
				6	Italie
7 154	6 864	8 176	10 246	1-6	Communauté
1 417	1 286	1 422	1 573	7	Royaume-Uni
232	202	210	226	8	Norvège
705	647	683	811	9	Suède
366	395	436	434	10	Danemark
601	606	675	775	11	Suisse
483	456	473	563	12	Autriche
64	71	66	71	13	Portugal
3 868	3 663	3 965	4 453	7-13	A.E.L.E.
197	207	218	277	14	Finlande
97	98	81	67	15	Grèce
229	271	349	373	16	U.R.S.S.
3 198	2 428	2 395	3 439	17	États-Unis
425	438	333	450	18	Canada
24 816	22 946	24 313	29 573	19	Monde

COMMERCE EXTÉRIEUR

Tableau 59

ÉVOLUTION DES EXPORTATIONS A DESTINATION DES PAYS DE LA CEE (Métropoles)

Pourcentages dans les exportations totales de chaque pays

	Pays	1953	1954	1955	1956	1957	1958	1959	1960
1	France	19,7	21,7	24,0	25,3	25,1	22,2	27,2	29,8
2	Belgique	39,4	43,3	44,7	44,8	46,1	45,1	46,3	50,5
3	Luxembourg }								
4	Pays-Bas	35,9	36,1	38,3	40,4	41,6	41,6	44,3	45,9
5	Allemagne (R.F.) . . .	29,9	29,2	28,8	29,5	29,2	27,3	27,8	29,5
6	Italie	20,6	21,7	23,5	25,3	24,9	23,6	27,2	29,6
1-6	Communauté	28,6	29,6	30,8	32,1	31,9	30,1	32,4	34,5
7	Royaume-Uni	14,1	14,1	14,0	14,4	14,6	13,9	14,8	15,3
8	Norvège	22,2	24,2	24,2	25,8	28,2	27,2	26,0	25,7
9	Suède	29,6	30,6	32,2	33,9	33,0	31,0	31,0	31,6
10	Danemark	24,2	22,8	28,4	30,9	31,2	31,2	31,7	29,7
11	Suisse	36,8	36,9	36,5	39,4	38,5	39,2	39,9	41,0
12	Autriche	45,2	49,7	51,1	49,5	49,3	49,7	49,1	50,3
13	Portugal	18,7	18,9	22,9	23,7	22,2	24,6	22,8	21,8
7-13	A.E.L.E.	20,7	21,1	21,8	22,9	23,2	22,7	23,3	24,0
14	Finlande	19,4	20,9	22,6	23,1	23,6	26,7	26,1	28,0
15	Grèce	41,7	47,4	52,5	47,9	44,1	42,2	39,7	33,0
16	U.R.S.S.	3,0	4,3	4,5	6,0	5,2	6,3	6,4	6,7
17	États-Unis	9,3	12,2	13,7	15,1	15,3	13,6	13,6	16,8
18	Canada	6,3	6,2	6,2	7,2	8,3	8,6	6,2	8,3
19	Monde	20,1	21,6	23,3	24,3	25,1	24,4	24,4	26,3

IMPORTATIONS TOTALES VENTILÉES SELON LEUR ORIGINE

Année 1960

Mio \$

	Pays importateurs	Importations totales	dont en provenance de:				
			Communauté	A.E. L.E.	Etats-Unis	Reste du monde	
							dont:
1	France	6 280	1 848	555	745	3 132	AOM 1 186
2	Belgique	3 957	1 894	553	392	1 116	AOM 279
3	Luxembourg }						
4	Pays-Bas	4 531	2 076	633	600	1 222	AOM 43
5	Allemagne (R.F.)	10 091	3 023	1 954	1 423	3 692	AOM 127
6	Italie	4 715	1 309	765	668	1 973	AOM 80
1-6	Communauté	29 574	10 150	4 460	3 828	11 136	AOM 1 715
7	Royaume-Uni	12 758	1 854	1 269	1 589	8 046	Commonwealth 4 910
8	Norvège	1 461	480	545	123	313	
9	Suède	2 876	1 154	701	357	664	
10	Danemark	1 794	693	544	177	380	
11	Suisse	2 245	1 371	256	255	363	
12	Autriche	1 416	800	171	104	341	
13	Portugal	544	208	108	40	188	TOM portug. 78
7-13	A.E.L.E.	23 081	6 567	3 731	2 643	10 140	
14	Finlande	1 060	366	355	61	278	Europe orient. 2 820
15	Grèce	702	236	119	95	252	
16	U.R.S.S.	5 630	463	283	60	4 824	
17	États-Unis	14 649	2 263	1 608		10 778	
18	Canada	5 603	302	675	3 813	873	
19	Monde	117 700					

COMMERCE EXTÉRIEUR

Tableau 61

IMPORTATIONS TOTALES VENTILÉES SELON LEUR ORIGINE

Année 1960

%

	Pays importateurs	Importations totales	dont en provenance de:				Reste du monde	
			Communauté	A.E. L.E.	Etats-Unis			
							dont:	
1	France	100	29,4	8,8	11,9	49,9	AOM	18,9
2	Belgique	100	47,8	14,0	9,9	28,3	AOM	7,1
3	Luxembourg }							
4	Pays-Bas	100	45,8	14,0	13,2	27,0	AOM	1,0
5	Allemagne (R.F.)	100	30,0	19,4	14,1	36,6	AOM	1,3
6	Italie	100	27,8	16,2	14,2	41,8	AOM	1,7
1-6	Communauté	100	34,3	15,1	12,9	37,7	AOM	5,8
7	Royaume-Uni	100	14,5	9,9	12,5	63,1	Commonwealth	38,5
8	Norvège	100	32,9	37,3	8,4	21,4		
9	Suède	100	40,1	24,4	12,4	23,1		
10	Danemark	100	38,6	30,3	9,9	21,2		
11	Suisse	100	61,1	11,4	11,4	16,1		
12	Autriche	100	56,5	12,1	7,3	24,1		
13	Portugal	100	38,2	19,9	7,4	34,5	TOM portugais	14,3
7-13	A.E.L.E.	100	28,5	16,2	11,5	43,9		
14	Finlande	100	34,6	33,5	5,7	26,2	Europe orientale	50,1
15	Grèce	100	33,6	17,0	19,5	35,9		
16	U.R.S.S.	100	8,2	5,0	1,1	85,7		
17	États-Unis	100	15,4	11,0		73,6		
18	Canada	100	5,3	11,9	67,4	15,4		

**EXPORTATIONS TOTALES VENTILÉES
SELON LEUR DESTINATION**

Année 1960

Mio \$

	Pays exportateurs	Exportations totales	dont à destination de:				Reste du monde
			Communauté	A.E. L.E.	Etats-Unis		
							dont:
1	France	6 863	2 042	997	396	3 428	AOM 1 669
2	Belgique	3 775	1 908	599	366	902	AOM 75
3	Luxembourg }						
4	Pays-Bas	4 028	1 849	955	198	1 026	AOM 44
5	Allemagne (R.F.)	11 413	3 368	3 197	897	3 951	AOM 62
6	Italie	3 650	1 079	760	387	1 424	AOM 36
1-6	Communauté	29 729	10 246	6 508	2 244	10 731	AOM 1 886
7	Royaume-Uni	10 297	1 573	1 108	960	6 656	Commonwealth 4 242
8	Norvège	879	226	382	60	211	
9	Suède	2 567	811	883	164	708	
10	Danemark	1 463	434	613	105	311	
11	Suisse	1 892	775	302	189	626	
12	Autriche	1 120	563	140	49	368	
13	Portugal	325	71	66	37	151	TOM portugais 84
7-13	A.E.L.E.	18 533	4 425	3 501	1 640	8 967	
14	Finlande	989	278	345	49	317	Europe orientale 3 120
15	Grèce	203	67	31	27	78	
16	U.R.S.S.	5 563	373	345	24	4 821	
17	États-Unis	20 519	3 439	2 283		14 797	
18	Canada	5 433	450	1 079	2 563	1 341	

COMMERCE EXTÉRIEUR

Tableau 63

**EXPORTATIONS TOTALES VENTILÉES
SELON LEUR DESTINATION**

Année 1960

%

	Pays exportateurs	Expor- ta- tions to- tales	dont à destination de:				Reste du monde	
			Com- mu- nau- té	A.E. L.E.	Etats- Unis			
							dont:	
1	France	100	29,8	14,5	5,8	49,9	AOM	24,3
2	Belgique	100	50,5	15,9	9,7	23,9	AOM	2,0
3	Luxembourg }							
4	Pays-Bas	100	45,9	23,7	4,9	25,5	AOM	1,1
5	Allemagne (R.F.)	100	29,5	28,0	7,9	34,6	AOM	0,5
6	Italie	100	29,6	20,8	10,6	39,0		
1-6	Communauté	100	34,4	21,9	7,5	36,2	AOM	6,3
7	Royaume-Uni	100	15,3	10,8	9,3	64,6	Common- wealth	41,2
8	Norvège	100	25,7	43,5	6,8	24,0		
9	Suède	100	31,6	34,4	6,4	27,6		
10	Danemark	100	29,7	41,8	7,2	21,3		
11	Suisse	100	41,0	16,0	10,0	33,0		
12	Autriche	100	50,3	12,5	4,4	32,8		
13	Portugal	100	21,8	20,3	11,4	46,5	TOM portugais	26,0
7-13	A.E.L.E.	100	23,9	18,9	8,8	48,4		
14	Finlande	100	28,1	34,8	5,0	32,1	Europe orientale	56,1
15	Grèce	100	33,0	15,3	13,3	38,4		
16	U.R.S.S.	100	6,7	6,2	0,4	86,7		
17	États-Unis	100	16,8	11,1		72,1		
18	Canada	100	8,3	19,9	47,1	24,7		

ÉCHANGES INTRA-COMMUNAUTAIRES (a)

Année 1960

Mio \$

Origine	Destination					
	C.E.E.	France	Belg. - Lux.	Pays- Bas	Alle- magne (R.F.)	Italie
C.E.E.	10 138	1 848	1 883	2 076	3 022	1 309
France	2 059		536	174	951	398
Belgique-Luxembourg .	1 898	372		830	580	116
Nederland	1 810	233	587		865	125
Allemagne (R.F.) . . .	3 302	990	665	977		670
Italie	1 069	253	94	95	627	

(a) Évaluations faites sur la base des importations.

COMMERCE EXTÉRIEUR

Tableau 65

**STRUCTURE DES IMPORTATIONS
PAR GROUPES DE PRODUITS (a)**

Année 1960

Mio \$

	Pays importateurs	Importations totales	Produits alimentaires, boissons et tabac (Sect. 0 + 1)	Combustibles minéraux, lubrifiants et produits connexes (Sect.3)	Matières brutes, Huiles et graisses (Sect. 2 + 4)	Machines et matériel de transport (Sect.7)	Autres produits (Sect. 5 + 6 + 8 + 9)
1	France	6 279	1 261	1 069	1 525	905	1 519
2	Belgique	3 957	507	395	815	802	1 438
3	Luxembourg }						
4	Pays-Bas	4 531	631	592	680	981	1 647
5	Allemagne (R.F.)	10 091	2 332	783	2 424	964	3 588
6	Italie	4 715	744	663	1 431	614	1 263
1-6	Communauté	29 573	5 475	3 502	6 875	4 266	9 455
7	Royaume-Uni	12 758	4 327	1 352	2 977	962	3 140
8	Norvège	1 459	157	127	131	514	530
9	Suède	2 876	331	408	259	737	1 141
10	Danemark	1 795	266	220	198	416	694
11	Suisse	2 245	376	185	222	467	995
12	Autriche	1 416	202	134	205	406	469
13	Portugal	544	60	56	105	142	181
7-13	A.E.L.E.	23 082	5 718	2 482	4 097	3 644	7 141
14	Finlande	1 060	121	107	92	351	389
15	Grèce	702	75	52	66	311	198
16	U.R.S.S.	5 630	677	237	885	1 710	2 121
17	États-Unis	14 649	3 391	1 579	2 937	1 483	5 259
18	Canada	5 663	590	496	511	2 030	2 036
19	Monde	117 700					

(a) Selon la classification Type pour le Commerce International (C.T.C.I.).

**STRUCTURE DES IMPORTATIONS
PAR GROUPES DE PRODUITS (a)**

Année 1960

%

	Pays importateurs	Importa- tions tota- les	Pro- duits ali- men- taires, bois- sons et tabac (Sect. 0 + 1)	Com- bus- tibles miné- raux, lubri- fiants et pro- duits con- nexes (Sect.3)	Ma- tières brutes, Huiles et grais- ses (Sect. 2 + 4)	Machi- nes et ma- téri- el de trans- port (Sect.7)	Autres pro- duits (Sect. 5 + 6 + 8 + 9)
1	France	100	20,1	17,0	24,3	14,4	24,2
2	Belgique }	100	12,8	10,0	20,6	20,3	36,3
3	Luxembourg }	100	13,9	13,1	15,0	21,7	36,3
4	Pays-Bas	100	23,1	7,8	24,0	9,6	35,5
5	Allemagne (R.F.)	100	15,8	14,1	30,3	13,0	26,8
6	Italie	100					
1-6	Communauté	100	18,5	11,8	23,3	14,4	32,0
7	Royaume-Uni	100	33,9	10,6	23,3	7,5	24,6
8	Norvège	100	10,8	8,7	9,0	35,2	36,3
9	Suède	100	11,5	14,2	9,0	25,6	39,7
10	Danemark	100	14,8	12,3	11,0	23,2	38,7
11	Suisse	100	16,8	8,2	9,9	20,8	44,3
12	Autriche	100	14,3	9,5	14,5	28,7	33,0
13	Portugal	100	11,0	10,3	19,3	26,1	33,3
7-13	A.E.L.E.	100	24,8	10,6	17,8	15,8	30,9
14	Finlande	100	11,4	10,1	8,7	33,1	36,7
15	Grèce	100	10,7	7,4	9,4	44,3	28,2
16	U.R.S.S.	100	12,0	4,2	15,7	30,4	37,7
17	États-Unis	100	23,2	10,8	20,1	10,1	35,9
18	Canada	100	10,4	8,8	9,0	35,8	36,0

(a) Selon la classification Type pour le Commerce International (C.T.C.I.).

COMMERCE EXTÉRIEUR

Tableau 67

**STRUCTURE DES EXPORTATIONS
PAR GROUPES DE PRODUITS (a)**

Année 1960

Mio \$

	Pays exportateurs	Exportations totales	Produits alimentaires, boissons et tabac (Sect. 0 + 1)	Combustibles minéraux, lubrifiants et produits connexes (Sect.3)	Matières brutes, Huiles et graisses (Sect. 2 + 4)	Machines et matériel de transport (Sect.7)	Autres produits (Sect. 5 + 6 + 8 + 9)
1	France	6 863	903	265	574	1 694	3 427
2	Belgique	3 775	163	162	280	487	2 683
3	Luxembourg }						
4	Pays-Bas	4 028	1 076	471	331	755	1 394
5	Allemagne (R.F.)	11 413	222	678	330	4 950	5 233
6	Italie	3 650	562	219	163	1 011	1 695
1-6	Communauté	29 729	2 927	1 796	1 678	8 897	14 432
7	Royaume-Uni	10 297	624	378	537	4 316	4 442
8	Norvège	879	145	3	181	88	462
9	Suède	2 567	77	12	855	773	850
10	Danemark	1 463	822	4	101	272	264
11	Suisse	1 892	103	1	38	550	1 200
12	Autriche	1 120	51	27	209	183	650
13	Portugal	325	80	11	57	9	168
7-13	A.E.L.E.	18 533	1 901	435	1 978	6 192	8 027
14	Finlande	989	41	0	467	124	358
15	Grèce	203	127	0	55	2	19
16	U.R.S.S.	5 563	745	903	1 003	1 164	1 748
17	États-Unis	20 519	3 149	837	3 079	6 953	6 501
18	Canada	5 433	(c)1017	(c) 150	(c)1863	(c) 428	(c)2104
19	Monde	112 500	(b)				

(a) Selon la Classification Type pour le Commerce International (C.T.C.I.).

(b) Pays du Bloc oriental exclus.

(c) Réexportations incluses.

**STRUCTURE DES EXPORTATIONS
PAR GROUPES DE PRODUITS (a)**

Année 1960

								%
	Pays exportateurs	Exportations totales	Produits alimentaires, boissons et tabac (Sect. 0 + 1)	Combustibles minéraux, lubrifiants et produits connexes (Sect. 3)	Matières brutes Huiles et graisses (Sect. 2 + 4)	Machines et matériel de transport (Sect. 7)	Autres produits (Sect. 5 + 6 + 8 + 9)	
1	France	100	13,1	3,9	8,4	24,7	49,9	
2	Belgique	100	4,3	4,3	7,4	12,9	71,1	
3	Luxembourg }							
4	Pays-Bas	100	26,7	11,7	8,2	18,7	34,7	
5	Allemagne (R.F.)	100	1,9	5,9	2,9	43,4	45,9	
6	Italie	100	15,4	6,0	4,5	27,7	46,4	
1-6	Communauté	100	9,8	6,0	5,6	30,0	48,6	
7	Royaume-Uni	100	6,1	3,7	5,2	41,9	43,1	
8	Norvège	100	16,5	0,3	20,6	10,0	52,6	
9	Suède	100	3,0	0,5	33,3	30,1	33,1	
10	Danemark	100	56,2	0,3	6,9	18,6	18,0	
11	Suisse	100	5,4	0,1	2,0	29,1	63,4	
12	Autriche	100	4,6	2,4	18,7	16,3	58,0	
13	Portugal	100	24,6	3,4	17,5	2,8	51,7	
7-13	A.E.L.E.	100	10,3	2,3	10,7	33,4	43,3	
14	Finlande	100	4,1	0	47,3	12,5	36,2	
15	Grèce	100	62,6	0	27,1	1,0	9,4	
16	U.R.S.S.	100	13,4	16,2	18,0	20,9	31,5	
17	États-Unis	100	15,3	4,1	15,0	33,9	31,7	
18	Canada	100	18,3	2,7	33,5	7,7	37,8	

(a) Selon la classification Type pour le Commerce International (C.T.C.I.).

COMMERCE EXTÉRIEUR

Tableau 69

PART DE LA CEE DANS LES IMPORTATIONS DES PRINCIPAUX PAYS TIERS

% des importations totales de chaque pays

Pays	%	Pays	%
Royaume-Uni	14,5	Mexique	12,2
Irlande	13,0	Cuba	6,8
Norvège	32,9	Antilles néerlandaises	4,2
Suède	40,1	Vénézuéla	8,7
Finlande	34,5	Colombie	18,9
Danemark	38,8	Bésil	18,8
Suisse	61,1	Pérou	21,7
Autriche	56,5	Chili	18,0
Portugal	38,3	Uruguay	17,2
Espagne	25,2	Argentine	25,6
Yougoslavie	32,6	Chypre	29,8
Grèce	33,6	Liban	24,2
Turquie	35,6	Syrie	37,6
U.R.S.S.	5,1	Iran	18,3
Pologne	10,1	Israël	28,6
Tchécoslovaquie	7,2	Jordanie	27,9
Hongrie	13,8	Pakistan	20,4
Maroc	59,9	Union Indienne	21,5
Tunisie	75,1	Ceylan	9,9
Libye	43,9	Corée du Sud	17,6
Égypte	24,2	Japon	4,7
Soudan	17,8	Hong-Kong	8,0
Ghana	22,3	Thaïlande	17,4
Nigéria	19,6	Vietnam (République du)	29,9
Éthiopie	34,9	Philippines	10,1
Kenya	16,0	Malaisie (Fédération)	9,6
Rhodésie, Nyassaland (Féd.)	7,2	Singapour	6,0
Union Sud-Africaine	18,3	Indonésie	20,5
États-Unis	15,4	Australie	11,7
Canada	5,6	Nouvelle-Zélande	6,3

Gras : 1960.
Maigre : 1959.

**PART DE LA CEE DANS LES EXPORTATIONS
DES PRINCIPAUX PAYS TIERS**

% des exportations totales de chaque pays

Pays	%	Pays	%
Royaume-Uni	15,3	Cuba	4,6
Norvège	25,7	Trinidad, Tobago	11,1
Suède	31,6	Antilles néerlandaises	7,4
Finlande	28,1	Guatemala	23,9
Danemark	29,7	Salvador	34,7
Suisse	40,9	Costa-Rica	33,0
Autriche	50,2	Vénézuéla	13,7
Portugal	21,7	Colombie	19,1
Espagne	38,5	Équateur	23,3
Yougoslavie	25,6	Brésil	19,8
Grèce	32,8	Pérou	26,2
Turquie	33,5	Chili	30,4
U.R.S.S.	6,3	Uruguay	28,2
Pologne	10,4	Argentine	37,3
Tchécoslovaquie	6,6	Chypre	43,0
Hongrie	11,1	Syrie	26,0
Maroc	63,7	Irak	52,0
Tunisie	72,9	Israël	28,6
Égypte	14,7	Pakistan	19,8
Soudan	31,4	Union Indienne	7,7
Ghana	37,8	Ceylan	10,2
Nigéria	30,2	Japon	4,3
Angola	26,5	Hong-Kong	4,6
Kenya	30,0	Vietnam (République du)	53,4
Ouganda	18,6	Philippines	12,7
Tanganyika	24,4	Malaisie (Fédération)	24,1
Rhodésie, Nyassaland (Féd.)	20,7	Singapour	12,5
Union Sud-Africaine	15,4	Indonésie	10,5
États-Unis	16,8	Australie	16,9
Mexique	7,3	Nouvelle-Zélande	14,4

Gras : 1960.
Maigre : 1959.



NIVEAU DE VIE



NIVEAUX DE CONSOMMATION ALIMENTAIRE

Moyenne 1956/57-1958/59

	Pays	Calories (nombre par tête par jour)	Protides (grammes par tête et par jour)	dont: Protides animaux	Lipides (g par tête et par jour)
1	France	2 923	97	50	106
2	Belgique	2 917	87	46	117
3	Luxembourg }				
4	Pays-Bas	2 947	79	44	124
5	Allemagne (R.F.)	2 943	79	46	124
6	Italie	2 667	78	26	73
1-6	Communauté	2 856	84	41	104
7	Royaume-Uni	3 294	87	51	141
8	Norvège	3 010	84	50	133
9	Suède	2 930	82	52	128
10	Danemark	3 393	93	57	158
11	Suisse	3 063	89	51	124
12	Autriche	2 987	88	45	108
13	Portugal	2 410	70	25	66
7-13	A.E.L.E.	3 135	85	48	130
14	Finlande	3 115	94	53	.
15	Grèce	2 890	93	26	83
16	U.R.S.S.
17	États-Unis	3 110	92	66	142
18	Canada	3 100	95	63	139

NIVEAU DE VIE

Tableau 72

CONSOMMATION DE CÉRÉALES, DE POMMES DE TERRE ET DE SUCRE

Moyenne 1956/57-1958/59

kg par tête et par an

	Pays	Total des céréales (en farine)	Céréales panifiables (en farine)	Pommes de terre	Sucre et analogues
1	France	108,0	101,5	114,0	29,1
2	Belgique	93,3	89,0	147,0	31,2
3	Luxembourg }				
4	Pays-Bas	86,5	80,8	90,0	43,2
5	Allemagne (R.F.)	90,5	85,7	149,0	29,3
6	Italie	142,3	122,9	48,0	18,2
1-6	Communauté	110,2	100,6	106,2	27,1
7	Royaume-Uni	85,3	78,3	94,6	51,6
8	Norvège	85,4	80,0	104,0	40,2
9	Suède	75,1	70,0	100,7	43,8
10	Danemark	84,1	76,8	129,0	48,5
11	Suisse	98,6	89,4	73,0	42,2
12	Autriche	116,1	105,5	94,1	34,5
13	Portugal	123,7	76,4	111,3	16,4
7-13	A.E.L.E.	91,2	80,2	97,7	45,1
14	Finlande	165,7	156,5	41,3	11,3
15	Grèce				
16	U.R.S.S.	67,5	56,3	49,2	44,4
17	États-Unis				
18	Canada	71,2	63,3	65,6	43,7

**CONSOMMATION DE VIANDE, POISSON,
GRAISSES ET PRODUITS LAITIERS**

Moyenne 1957-1959

kg par tête et par an

	Pays	Viande (poids en car- casse)	Pois- son (poids débar- qué)	Œufs (en co- quille)	Total des graisses et huiles (teneur en graisse)	Beurre (teneur en graisse)	Lait liquide
1	France	70,0	5	10,3	11,2	6,0	94,0
2	Belgique }	56,3	6	14,9	12,9	8,4	94,2
3	Luxembourg }						
4	Pays-Bas	42,8	5	11,5	21,0	3,6	168,6
5	Allemagne (R.F.)	52,0	7	11,8	19,2	6,1	119,1
6	Italie	23,3	4	8,3	13,8	1,3	58,0
1-6	Communauté	48,2	5	10,5	15,2	4,6	96,5
7	Royaume-Uni	65,5	10	14,1	15,4	6,7	146,8
8	Norvège	37,9	19	7,9	22,5	3,1	190,4
9	Suède	51,5	18	10,3	13,1	7,7	152,6
10	Danemark	69,4	15	8,6	18,5	9,4	119,6
11	Suisse	53,9	3	9,9	12,8	5,5	195,5
12	Autriche	50,1	3	9,8	15,1	3,4	168,9
13	Portugal	16,3	20	2,7	15,6	0,6	16,2
7-13	A.E.L.E.	56,9	11	11,6	15,5	5,9	140,0
14	Finlande		11				
15	Grèce	20,0	8	5,2	16,6	1,1	39,4
16	U.R.S.S.						
17	États-Unis	86,5	5	21,3	17,3	3,2	158,3
18	Canada	75,8	6	16,6	14,3	7,2	190,9

NIVEAU DE VIE

Tableau 74

CONSOMMATION D'ÉNERGIE ET D'ACIER PAR HABITANT

Année 1959

kg

	Pays	Consommation d'énergie par habitant (en équivalent de houille)	Consommation apparente d'acier par habitant (en équivalent d'acier brut)	
			(a)	(b)
1	France	2 365	253	265
2	Belgique	3 853	280	283
3	Luxembourg }			
4	Pays-Bas	2 674	238	214
5	Allemagne (R.F.) (c)	3 367	444	488
6	Italie	992	143	152
1-6	Communauté	2 396	291	300
7	Royaume-Uni	4 594	332	
8	Norvège	2 477	250	
9	Suède	2 955	453	
10	Danemark	2 388	237	
11	Suisse	1 686	254	
12	Autriche	1 959	197	
13	Portugal	354	41	
7-13	A.E.L.E.	3 356	285	
14	Finlande	1 403	188	
15	Grèce	399	33	
16	U.R.S.S.	2 942	276	
17	États-Unis	7 633	491	
18	Canada	5 606	355	
19	Monde (d)	1 360	104	

(a) Consommation élaborée par l'O.N.U. Les données comprennent dans les échanges les produits sidérurgiques hors Traité (tubes, fil tréfilé, bandages, etc.) alors qu'elles ne tiennent pas compte des variations des stocks chez les négociants et dans les usines.

(b) Consommation calculée par l'Office Statistique en tenant compte, dans le commerce extérieur seulement, des produits du Traité, et de la variation des stocks chez les négociants et dans les usines. En outre, les coefficients de conversion en équivalent d'acier brut sont différents de ceux utilisés par l'O.N.U.

(c) Y compris la Sarre.

(d) Production d'acier par habitant.

Source: O.N.U. Statistical Paper/Serie J. No. 4 - New York 1961.

SITUATION DU LOGEMENT

	Pays	Année de référence	Nombre de logements occupés (1000)	Nombre moyen de	
				pièces par logement	personnes par pièce
1	France	1954	13 402	3,2	1,0
2	Belgique	1947	2 816	4,0	0,7
3	Luxembourg	1947	79	4,8	0,8
4	Pays-Bas	1956	2 519	5,2	0,8
5	Allemagne (R.F.)	1960	15 304	3,8	1,1
6	Italie	1951	10 756	3,3	1,3
1-6	Communauté
7	Royaume-Uni	1951	14 129	4,6	0,8
8	Norvège	1950	890	3,8	1,0
9	Suède	1950	2 340	3,1	1,0
10	Danemark	1955	1 385	4,4	0,7
11	Suisse	1950	1 300	4,8	0,8
12	Autriche	1951	2 138	3,5	0,9
13	Portugal	1950	2 274	3,6	1,1
7-13	A.E.L.E.
14	Finlande	1950	999	2,6	1,5
15	Grèce	1957	1 880	2,4	1,8
16	U.R.S.S. (a)	1956	(17 300)	(3,3)	(1,5)
17	États-Unis	1957	53 111	4,7	0,7
18	Canada	1959	4 303	5,4	1,3

(a) Régions urbaines seulement.

Source : Statistiques nationales et Bulletin annuel des statistiques du logement et de la construction pour l'Europe 1959. O.N.U. Genève 1960.

NIVEAU DE VIE

Tableau 76

ÉQUIPEMENT DES LOGEMENTS

% du nombre total de logements

	Pays	An- née de réfé- rence	Logements avec:		
			élec- tricité	eau courante à l'intérieur du logement	salle de bains
1	France	1954	93,0	58,4	10,4
2	Belgique	1947	95,3	48,4	7,1
3	Luxembourg	1947	.	90,5	16,7
4	Pays-Bas	1956	97,9	89,5	30,3
5	Allemagne (R.F.) (a)	1956	99,4	87,3	42,3
6	Italie	1951	82,7	35,9	10,7
1-6	Communauté
7	Royaume-Uni	1951	.	81,4	62,4 (b)
8	Norvège	1950	82,9	65,3 (c)	16,2
9	Suède	1945	93,7	67,0	27,6
10	Danemark	1955	96,3	88,3	39,4
11	Suisse	1950	99,8	100,0	69,1
12	Autriche	1951	90,7	34,2	10,6
13	Portugal	1950	19,5	14,5	7,8
7-13	A.E.L.E.
14	Finlande	1950	77,2	25,2	43,1
15	Grèce	1951	28,7	12,1	2,7
16	U.R.S.S.
17	États-Unis	1950	94,0	82,8	73,2
18	Canada	1959	96,8	86,9	76,5

(a) Sans la Sarre ni Berlin-Ouest.

(b) Grande-Bretagne seulement.

(c) Y compris les logements avec eau courante à l'extérieur.

Source: Statistiques nationales et « Bulletin annuel des Statistiques du logement et de la construction pour l'Europe 1959 ». O.N.U. Genève 1960.

VÉHICULES A MOTEUR EN CIRCULATION

Année 1960 (fin de l'année)

	Pays	Voitures de tourisme		Véhicules utilitaires (1000)	Moto-cycles (1000)
		1000	pour 1000 habitants		
1	France	5 550	122	1 634	6 776
2	Belgique	784	86	175	227
3	Luxembourg	37	118	8	10
4	Pays-Bas	540	47	175	190
5	Allemagne (R.F.)	4 354	82	658	1 213
6	Italie	2 000	41	446	3 899
1-6	Communauté	13 265	78	3 096	12 315
7	Royaume-Uni	5 675	100	1 513	1 893
8	Norvège	210	59	123	160
9	Suède	1 187	159	132	250
10	Danemark	405	89	170	118
11	Suisse	505	95	60	293
12	Autriche	412	58	79	300
13	Portugal	164	18	68	28
7-13	A.E.L.E.	8 558	96	2 145	3 042
14	Finlande	184	41	71	108
15	Grèce	43	5	37	30
16	U.R.S.S.	638	3	3 345	.
17	États-Unis	61 270	339	12 320	580
18	Canada	4 035	226	1 209	35
19	Monde.	97 625	3	29 160	20 070

NIVEAU DE VIE

Tableau 78

POSTES DE RADIO, DE TÉLÉVISION ET TÉLÉPHONES EN SERVICE

Année 1960 (fin de l'année)

	Pays	Postes récepteurs radio (a)		Télévision postes récepteurs (a)		Téléphones (1959)	
		1000	par 1000 habitants	1000	par 1000 habitants	1000	par 1000 habitants
1	France	10 981	241	1 902	42	4 085	90
2	Belgique	2 588	283	618	68	1 079	118
3	Luxembourg	97	309	7	24	47	114
4	Pays-Bas	3 145	274	801	70	1 501	131
5	Allemagne (R.F.)	15 892	298	4 635	87	5 516	104
6	Italie	8 596	175	2 124	43	3 331	68
1-6	Communauté	41 299	244	10 087	60	15 559	92
7	Royaume-Uni	15 163	289	11 076	211	7 790	150
8	Norvège	1 070	300	49	14	694	195
9	Suède	2 743	367	1 030	138	2 526	339
10	Danemark	1 747	384	542	119	1 019	224
11	Suisse	1 580	332	129	24	1 562	298
12	Autriche	2 170	308	192	27	653	93
13	Portugal	870	95	46	5	365	40
7-13	A.E.L.E.	25 343	283	13 064	146	14 609	163
14	Finlande	1 239	277	93	21	571	129
15	Grèce	672	81	.	.	189	23
16	U.R.S.S.	53 855	251	4 000	19	2 510	12
17	États-Unis	186 000	1 030	57 000	315	70 819	399
18	Canada	(4 000)	(225)	5 140	295
19	Monde	(350 000)	(120)	(100 000)	(34)	(133600)	(46)

(a) Nombre de licences ou nombre estimé de postes en service; dans quelques cas les chiffres comprennent les postes de radio-distribution.

**ÉVOLUTION DE DONNÉES ÉCONOMIQUES
IMPORTANTES POUR LES SIX PAYS**



CONSOMMATION APPARENTE D'ÉNERGIE (a)

Mio t d'équivalent de houille

Années	France	Belgique	Luxembourg	Pays-Bas	Allemagne (R.F.)	Italie	Communauté
1937	(88)	(32)	(3)	(15)	(128)	(24)	(290)
1950	84,7	28,6	3,1	21,5	128,3	28,4	293,3
1951	98,0	33,7	3,8	23,1	145,5	34,5	337,3
1952	98,9	30,5	3,8	22,7	155,7	35,2	346,1
1953	94,7	29,7	3,5	23,0	152,2	37,6	340,4
1954	100,8	31,0	3,6	25,1	163,5	41,9	365,8
1955	107,4	33,6	4,1	26,6	181,3	46,1	403,7
1956	119,5	35,6	4,3	29,2	191,5	51,2	431,6
1957	120,7	33,3	4,5	28,1	194,3	53,2	430,8
1958	118,8	31,7	4,2	28,6	188,5	56,0	426,0
1959	119,9	33,0	4,3	29,0	191,6	61,0	436,4
1960	128,0	34,4	4,7	32,3	204,9	71,3	473,2

ÉVOLUTION

Tableau 80

PRODUCTION D'ACIER BRUT

1000 t

Années	France	Belgique	Luxembourg	Pays-Bas	Allemagne (R.F.) (a)	Italie	Communauté
1950	8 652	3 789	2 451	490	14 019	2 362	31 763
1951	9 835	5 070	3 077	553	16 109	3 063	37 707
1952	10 867	5 170	3 002	693	18 629	3 535	41 896
1953	9 997	4 527	2 658	874	18 102	3 500	39 658
1954	10 627	5 003	2 828	937	20 240	4 207	43 842
1955	12 631	5 894	3 226	979	24 502	5 395	52 627
1956	13 441	6 376	3 456	1 051	26 563	5 908	56 795
1957	14 100	6 267	3 493	1 185	27 973	6 787	59 805
1958	14 633	6 007	3 379	1 437	26 270	6 271	57 997
1959	15 197	6 434	3 663	1 670	29 435	6 762	63 161
1960	17 300	7 181	4 084	1 942	34 100	8 229	72 836

(a) Sarre comprise.

INDICE GÉNÉRAL DE LA PRODUCTION INDUSTRIELLE

1958 = 100

Années	France	Belgique	Luxembourg	Pays-Bas	Allemagne (R.F.)	Italie	Communauté
1950	58	82	76	66	47	55	54
1951	66	93	92	69	56	62	63
1952	66	88	91	69	60	64	65
1953	66	87	83	77	65	69	68
1954	73	92	86	87	74	76	76
1955	79	101	96	94	86	83	84
1956	88	108	103	98	92	90	92
1957	96	108	104	100	97	97	97
1958	100	100	100	100	100	100	100
1959	104	104	104	112	108	111	107
1960	115	114	114	127	121	129	121

ÉVOLUTION

Tableau 82

INDICE GÉNÉRAL DES PRIX DE GROS

(Moyenne mensuelle)

1958 = 100

Années	France	Belgique	Luxembourg	Pays-Bas	Allemagne (R.F.) (a)	Italie
1938 . . .	(3)	(25)	.	(27)	39	(2)
1950 . . .	65	92	.	83	76	92
1951 . . .	83	112	.	101	90	105
1952 . . .	87	105	.	99	94	99
1953 . . .	83	98	.	95	92	99
1954 . . .	81	97	.	96	93	98
1955 . . .	81	99	.	97	95	99
1956 . . .	85	102	.	99	98	101
1957 . . .	90	105	.	102	100	102
1958 . . .	100	100	.	100	100	100
1959 . . .	105	100	.	101	100	97
1960 . . .	107	101	.	99	100	98

(a) Sarre non comprise - Indice des prix des matières de base.

INDICE GÉNÉRAL DES PRIX A LA CONSOMMATION

(Moyenne mensuelle)

1958 = 100

Années	France (a)	Bel- gique (b)	Luxem- bourg (b)	Pays- Bas	Alle- magne (R.F.) (c)	Italie
1938 . . .	(3)	(23)	(26)	(32)	(55)	(1)
1950 . . .	64	84	85	76	85	72
1951 . . .	75	92	92	85	92	79
1952 . . .	83	93	94	86	94	83
1953 . . .	82	92	94	85	92	88
1954 . . .	82	94	95	90	92	91
1955 . . .	83	93	94	91	94	93
1956 . . .	85	96	95	94	96	96
1957 . . .	87	99	99	99	98	97
1958 . . .	100	100	100	100	100	100
1959 . . .	106	101	100	102	101	100
1960 . . .	110	102	101	103	102	102

(a) Paris.

(b) Sans loyer.

(c) Sarre non comprise jusqu'à 1959 inclus.

ÉVOLUTION

Tableau 84

INDICE DES SALAIRES HORAIRES BRUTS DANS L'INDUSTRIE

1958 = 100

Années	France (a) (b)	Bel- gique (b)	Luxem- bourg	Pays- Bas (b)	Alle- magne (R.F.) (c) (d)	Italie
1950	44	.	.	62	55	
1951	56	.	.	67	63	
1952	65	.	.	69	68	
1953	67	75	.	70	71	78
1954	71	77	.	77	73	81
1955	76	79	.	81	78	86
1956	83	88	.	85	86	91
1957	89	96	.	95	94	95
1958	100	100	.	100	100	100
1959	106	102	.	102	105	102
1960	113	.	.	111	115	107

- (a) Industries extractives exclues.
 (b) Indice des taux des salaires horaires.
 (c) Sarre non comprise.
 (d) Indice des gains moyens horaires bruts.

TRAFIC FERROVIAIRE DE MARCHANDISES

Mio tkm

Années	France	Belgique	Luxembourg	Pays-Bas (a)	Allemagne (R.F.) (b)	Italie	Communauté
1938 . .	26 900(c)	5 616(a) (d)	106(e)	.	84 837(f)	11 137	.
1950 . .	38 932	5 538	432	3 016	39 682	10 132(g)	97 732
1951 . .	45 391	6 705	586	3 256	47 251	11 598(g)	114 784
1952 . .	44 049	6 184	614	3 067	47 100	12 277	113 291
1953 . .	40 338	5 852	554	3 252	43 108	12 154	105 258
1954 . .	41 540	5 758	506	3 373	44 536	12 859	108 572
1955 . .	46 810	6 678	612	3 440	49 849	13 460	120 849
1956 . .	50 216	6 983	649	3 562	53 411	14 097	128 918
1957 . .	53 648	6 647	637	3 398	53 869	13 996	132 195
1958 . .	52 880	5 889	583	3 124	47 917	13 072	123 465
1959 . .	53 370	6 118	594	3 210	50 137	14 328	127 757
1960 . .	56 886	6 359	636	3 409	53 944	15 767	137 001

(a) Wagons complets seulement.

(b) Y compris la Sarre et le trafic routier et maritime de la Deutsche Bundesbahn.

(c) Y compris les lignes du Guillaume Luxembourg.

(d) Chemins de fer du Nord belge seulement.

(e) Chemins de fer prince Henri seulement.

(f) Chemins de fer allemands du Reich et territoire des Sudètes.

(g) Année financière du 1^{er} juillet au 30 juin.

Source: U.I.C. Statistique internationale des chemins de fer.

ÉVOLUTION

Tableau 86

INDICE DU VOLUME DU COMMERCE EXTÉRIEUR IMPORTATIONS (a)

1958 = 100

Années	France	Bel- gique	Luxem- bourg	Pays- Bas	Alle- magne (R.F.) (b)	Italie	Com- mu- nauté
1938	59	59	52	42 (c)	[33]	49	
1950	63	71	65	37	55	55	
1951	71	75	62	38	62	58	
1952	70	74	55	46	69	60	
1953	70	77	66	51	75	65	
1954	75	81	79	62	76	73	
1955	85	90	89	79	84	84	
1956	99	105	103	90	99	98	
1957	109	109	113	102	114	108	
1958	100	100	100	100	100	100	
1959	91	110	109	115	105	106	
1960	112	126	125	137	147	129	

(a) Voir aussi page 84, l'évolution des importations.

(b) Territoires statistiques de l'époque.

(c) Non compris le commerce avec l'Autriche.

**INDICE DU VOLUME DU COMMERCE EXTÉRIEUR
EXPORTATIONS (a)**

1958 = 100

Années	France	Belgique	Luxembourg	Pays-Bas	Allemagne (R.F.) (b)	Italie	Communauté
1938	43	54	40	33 (c)	(37)	40	
1950	70	61	49	34	54	50	
1951	81	72	56	41	62	59	
1952	70	67	60	44	55	62	
1953	74	74	67	50	59	62	
1954	82	76	75	60	64	69	
1955	96	91	84	70	72	81	
1956	89	104	89	84	83	88	
1957	99	104	96	97	99	99	
1958	100	100	100	100	100	100	
1959	110	108	112	111	113	111	
1960	134	124	125	130	142	131	

(a) Voir aussi page 86, l'évolution des exportations en valeur absolue.

(b) Territoires statistiques de l'époque.

(c) Non compris le commerce avec l'Autriche.

ÉVOLUTION

Tableau 88

INDICE DU COURS DES ACTIONS

1958 = 100 (a)

Années	France	Belgique	Luxembourg	Pays-Bas	Allemagne (R.F.) (b)	Italie
1938 . . .	3	32	49	40	.	3
1950 . . .	26	55	64	49	24	38
1951 . . .	32	65	75	49	34	42
1952 . . .	41	73	85	45	42	50
1953 . . .	45	74	83	49	37	59
1954 . . .	61	87	87	71	52	65
1955 . . .	86	116	104	101	82	91
1956 . . .	88	122	114	106	78	89
1957 . . .	111	115	111	101	78	100
1958 . . .	100	100	100	100	100	100
1959 . . .	133	102	118	105	171	153
1960 . . .	161	90	137	190	272	230

(a) L'année 1958 est une « base de comparaison » et non une « base de pondération ». Pour chaque pays les données, élaborées à partir d'une chaîne d'indices ayant des caractéristiques différentes notamment en ce qui concerne la structure de pondération, ont été ramenées à « la base de comparaison » commune de 1958. Les données ne doivent pas être considérées comme parfaitement comparables.

(b) Sarre non comprise.

**PUBLICATIONS DE L'OFFICE STATISTIQUE
DES COMMUNAUTÉS EUROPÉENNES**

1962

	Prix			
	par numéro		abonnement annuel	
	Fb	NFfr	Fb	NFfr

Publications périodiques

Bulletin général de statistiques

(série violette)

allemand / français et italien / néerlandais

11 numéros par an

50,—	5,—	500,—	49,—
------	-----	-------	------

Informations statistiques

(série orange)

allemand, français, italien, néerlandais

publication trimestrielle

75,—	7,50	250,—	24,50
------	------	-------	-------

Statistiques de base

allemand, français, italien, néerlandais

publication biennale - édition 1961

40,—	4,—	—	—
------	-----	---	---

Commerce extérieur:

Statistique mensuelle (série rouge)

allemand / français

11 numéros par an

50,—	5,—	500,—	49,—
------	-----	-------	------

Commerce extérieur:

Tableaux analytiques (série rouge)

allemand / français

publication trimestrielle de deux tomes
(import - export); vente par abonnement
seulement

—	—	700,—	68,—
---	---	-------	------

	Prix			
	par numéro		abonnement annuel	
	Fb	NFfr	Fb	NFfr
Fascicule annuel janv.-déc. Importations	100,—	10,—	—	—
Exportations	200,—	19,50	—	—
Commerce extérieur:				
Commerce des associés d'outre-mer (série rouge)				
<i>allemand / français</i> publication trimestrielle; vente par abonnement seulement	—	—	700,—	68,—
Le premier trimestre 1962 paraîtra en fin 1962				
Charbon et autres sources d'énergie (série bleu de Prusse)				
<i>allemand / français / italien / néerlandais</i> publication bimestrielle	50,—	5,—	250,—	24,50
Statistiques industrielles (série bleue)				
<i>allemand / français / italien / néerlandais</i> publication trimestrielle	50,—	5,—	150,—	15,—
Sidérurgie (série bleue)				
<i>allemand / français / italien / néerlandais</i>	50,—	5,—	250,—	24,50
Mémento de statistiques, Énergie (charbon et autres sources d'énergie) - Sidérurgie				
<i>allemand, français, italien, néerlandais</i> publication annuelle - édition 1961	40,—	4,—	—	—
Statistiques sociales (série jaune)				
<i>allemand, français, italien, néerlandais</i> publication irrégulière	75,—	7,50	200,—	19,50
Statistiques agricoles (série verte)				
<i>allemand / français</i> 4 fascicules par an	50,—	5,—	150,—	15,—

	Prix			
	par numéro		abonnement annuel	
	Fb	NFfr	Fb	NFfr

Publications non périodiques

Commerce extérieur par pays 1953-1958 <i>allemand, français, italien, néerlandais, anglais</i>	200,—	19,50	—	—
Classification statistique et tarifaire pour le commerce international (CST) <i>allemand, français, italien, néerlandais</i>	50,—	5,—	—	—
Nomenclature des Industries établies dans les Communautés Européennes (NICE) <i>allemand, français</i>	50,—	5,—	—	—

The first part of the document discusses the importance of maintaining accurate records of all transactions. It emphasizes that every entry, no matter how small, should be recorded to ensure the integrity of the financial statements. This includes not only sales and purchases but also expenses, income, and transfers between accounts.

Next, the document outlines the process of reconciling bank statements with the company's records. It stresses the need to identify and explain any discrepancies, such as outstanding checks or bank errors, to ensure that the books are in balance. Regular reconciliation is presented as a key practice for preventing errors and detecting fraud.

The document also covers the classification of assets and liabilities. It provides guidance on how to categorize different types of property, equipment, and debts, ensuring that they are reported correctly on the balance sheet. This section highlights the importance of using consistent accounting methods to allow for meaningful comparisons over time and across different periods.

Finally, the document discusses the preparation of financial statements, including the income statement, balance sheet, and statement of cash flows. It provides a step-by-step guide to calculating each component and ensuring that the numbers are accurate and supported by the underlying data. The document concludes by emphasizing the role of these statements in providing a clear and concise overview of the company's financial health and performance.

ORGANISATION ADMINISTRATIVE DE L'OFFICE STATISTIQUE DES COMMUNAUTÉS EUROPÉENNES

Conseil d'Administration

- Président: **A. COPPÉ** — Vice-Président de la Haute Autorité de la Communauté Européenne du Charbon et de l'Acier
- Membres: **L. LEVI SANDRI** — Membre de la Commission de la Communauté Économique Européenne
- P. DE GROOTE** — Membre de la Commission de la Communauté Européenne de l'Énergie Atomique

Directeur Général
Assistant

R. WAGENFÜHR
H. REUM

Directeurs:

Statistiques générales
Statistiques du Commerce et des Transports
Statistiques de l'Énergie
Statistiques industrielles et artisanales

R. DUMAS
V. PARETTI
C. LEGRAND
F. GROTIUS

Chefs de secteur:

Statistiques sociales
Statistiques agricoles

P. GAVANIER
R. STEYLAERTS (1)

(1) faisant fonction.





