



**EINZELHANDELSVERKAUFSINDEX  
INDEX NUMBERS OF RETAIL SALES  
INDICE DES VENTES DU COMMERCE DE DETAIL**

**Monatzzahlen      Monthly data      Données mensuelles**

**RUECKGANG DES VERKAUFVOLUMENS DES EINZELHANDELS IN SECHS LAENDERN DER GEMEINSCHAFT IM JAHR 1983**

Das Verkaufsvolumen des Einzelhandels ist in sechs Ländern der Gemeinschaft 1983 im Vergleich zu 1982 zurückgegangen. Die stärksten Einbußen betrafen Belgien (-7,2%), Irland (-5,9%) und das Grossherzogtum Luxemburg (-4,8%). Geringere Abschwächungen wurden für Frankreich (-2,6%), die Niederlande (-2%) und Griechenland (-1,5%) festgestellt.

In der Bundesrepublik Deutschland, in Italien und in Dänemark wurden kleine Zuwachsraten verzeichnet (bzw. 0,9, 1,5, und 1,4%). Im Gegensatz zur allgemeinen Entwicklung stieg der Index im Vereinigten Königreich drastisch (5,7%).

**DROP IN THE VOLUME OF RETAIL SALES IN SIX COUNTRIES OF THE COMMUNITY IN 1983**

The volume of retail sales in six countries of the Community fell in 1983, as compared to 1982. The biggest falls were recorded in Belgium (-7.2%), in Ireland (-5.9%) and in Luxembourg (-4.8%). Smaller falls occurred in France (-2.6%), in the Netherlands (-2.0%) and in Greece (-1.5%).

In the Federal Republic of Germany, in Italy and in Denmark, slight increases were recorded (0.9%, 1.5% and 1.4% respectively). The index for the United Kingdom on the other hand showed a strong increase (5.7%).

**BAISSE DU VOLUME DES VENTES DU COMMERCE DE DETAIL DANS SIX PAYS DE LA COMMUNAUTE EN 1983.**

Le volume des ventes du commerce de détail a baissé dans six pays de la Communauté en 1983 par rapport à 1982. Les plus fortes baisses sont constatées en Belgique (-7.2%), en Irlande (-5.9%) et au Grand-Duché de Luxembourg (-4.8%). Des diminutions moins fortes sont intervenues en France (-2.6%), aux Pays-Bas (-2.0%) et en Grèce (-1.5%).

En R.F. d'Allemagne, en Italie et au Danemark de faibles hausses se sont manifestées (0.9, 1.5 et 1.4% respectivement). L'indice des ventes du Royaume-Uni a par contre augmenté de manière très prononcée (5.7%).

#### Anmerkungen zur Methodik

1. Umsatzvolumen : Die Indizes des Umsatzvolumens entsprechen dem Verhältnis zwischen den Indizes der Verkäufe zu jeweiligen Preisen und den Indizes der entsprechenden Preise (Preise der vom Einzelhandel verkauften Güter).
2. Quelle der Daten : Die Indizes werden im Prinzip von den nationalen statistischen Ämtern (für Frankreich von der Handelskammer in Paris; für die Vereinigten Staaten und Japan von der OECD) ermittelt. Für die Länder, in denen die statistischen Ämter nur Indizes der Verkäufe zu jeweiligen Preisen ermitteln (Italien, Niederlande, Luxemburg, Griechenland, die Vereinigten Staaten und Japan) berechnet das SAEG die Volumenindizes auf der Grundlage der besagten Indizes zu jeweiligen Preisen und der entsprechenden Verbraucherpreisindizes. Dasselbe gilt für die saisonbereinigten Indizes : für Frankreich, das Vereinigte Königreich, Irland und Dänemark werden die einzelstaatlichen Indizes verwendet, während die Saisonbereinigung für die anderen Länder vom SAEG berechnet wird.  
Im Vereinigten Königreich und in Irland entsprechen die monatlichen Indizes den Mittelwerten der wöchentlichen Umsätze.
3. Basisjahr für die Indizes : Das vom SAEG gewählte Jahr 1975 ist in einigen Fällen nur eine arithmetische Basis, auf die die nationalen Reihen zurückgeführt werden. Die wirkliche Basis, auf die sich die Gesamtstruktur bezieht, ändert sich tatsächlich von Land zu Land. Das Basisjahr für Luxemburg ist 1980.
4. Erfassungsbereich : Die Indizes erfassen im Prinzip den gesamten Einzelhandel; in Frankreich und Italien berücksichtigen sie jedoch nur die Grossunternehmen; für Luxemburg werden die Grossräumläden und die Einzelhandelskäden berücksichtigt, die ihren Schwerpunkt auf dem Lebensmittelsektor haben.
5. EUR-Index : Zum Verkaufsindex für die gesamte Gemeinschaft gelangt man, indem man die einzelstaatlichen Indizes auf der Grundlage des Umfangs der von den Haushalten 1975 verbrauchten Güter gewichtet. Koeffizienten (%) : BR Deutschland 27,4, Frankreich 22,5, Italien 16,0, Niederlande 5,7, Belgien 4,3, Luxemburg 0,2, Vereinigtes Königreich 19,1, Irland 0,8, Dänemark 2,3, Griechenland 1,7.

\*\*\*\*\*

#### Methodological notes

1. Volume of sales : The sales volume (quantity) indices correspond to the ratio between the sales indices at current prices and the corresponding price indices (prices of goods sold in the retail trade).
2. Source of data : In general, the indices are provided by the national statistical offices (for France, by Paris Chamber of Commerce; for the U.S. and Japan by the OECD). In those countries where the national statistical offices only calculate sales indices at current prices (that is Italy, the Netherlands, Luxembourg, Greece, the U.S. and Japan), the SOEC itself calculates the volume indices, using the sales indices at current prices and the corresponding indices for consumer prices. The same is true of the seasonally adjusted indices; in the case of France, the United Kingdom, Ireland and Denmark, the national indices are used, whereas in the other countries the seasonal adjustment is carried out by the SOEC.  
In the case of the United Kingdom and Ireland the indices are based on weekly average sales for each month.
3. Base year for the indices : 1975, which was chosen by the SOEC, is in some cases only an arithmetical base with which national series have been brought into line. The real base, to which the structure of the statistical population is related, varies indeed from country to country. The base year for Luxembourg is 1980.
4. Scope : In general, the indices cover the whole of the retail trade, but for France and Italy they only in fact cover large-scale distributors; in the case of Luxembourg, stores with large surface areas and chain-stores predominantly given over to food-sales are taken in account.
5. EUR Index : The index of sales for the Community is obtained by weighting the national indices on the basis of the volume of goods consumed by households in 1975. Coefficients (%) : Germany 27,4, France 22,5, Italy 16,0, Netherlands 5,7, Belgium 4,3, Luxembourg 0,2, United Kingdom 19,1, Ireland 0,8, Denmark 2,3, Greece 1,7.

\*\*\*\*\*

#### Notes méthodologiques

1. Volume des ventes : Les indices de volume (quantité) des ventes correspondent au rapport entre les indices des ventes à prix courants et les indices des prix correspondants (prix des biens vendus par le commerce de détail).
2. Source des données : Les indices sont fournis en principe par les instituts nationaux de statistiques (pour la France : par la Chambre de Commerce de Paris; pour les Etats-Unis et le Japon par l'OCDE). Pour les pays où les instituts nationaux calculent uniquement des indices de ventes à prix courants (Italie, Pays-Bas, Luxembourg, Grèce, Etats-Unis et Japon), c'est l'OSCE qui calcule les indices de volume, à partir desdits indices à prix courants et des indices correspondants des prix à la consommation. Il en est de même pour les indices désaisonnalisés : pour la France, le Royaume-Uni, l'Irlande et le Danemark sont repris les indices nationaux tandis que pour les autres pays la désaisonnalisation est calculée par l'OSCE.  
Pour le Royaume-Uni et l'Irlande, les indices mensuels correspondent aux moyennes des ventes hebdomadaires.
3. Année de base des indices : L'année 1975, choisie par l'OSCE, n'est dans certains cas qu'une base arithmétique à laquelle sont ramenées les séries nationales. La base réelle, à laquelle se réfère la structure de l'univers, varie, en effet, de pays à pays. L'année de référence pour le Luxembourg est 1980.
4. Champ couvert : Les indices couvrent en principe l'ensemble du commerce de détail, mais pour la France et l'Italie ils ne couvrent en réalité que la grande distribution; pour le Luxembourg, sont prises en compte les grandes surfaces et les chaînes de magasins à prédominance alimentaire.
5. Indice EUR : L'indice des ventes pour la Communauté est obtenu en pondérant les indices nationaux sur la base du volume des biens consommés par les ménages en 1975. Coefficients (%) : R.F. d'Allemagne 27,4, France 22,5, Italie 16,0, Pays-Bas 5,7, Belgique 4,3, Luxembourg 0,2, Royaume-Uni 19,1, Irlande 0,8, Danemark 2,3, Grèce 1,7.

**VERKAUFVOLUMEN  
DES EINZELHANDELS**  
SAISONBEREINIGTE INDIZES  
GLEITENDE 3-MONATSDURCHSCHNITTE

**RETAIL TRADE SALES VOLUME**  
SEASONALLY ADJUSTED INDICES  
3 MONTH MOVING AVERAGE

**VOLUME DES VENTES  
DU COMMERCE DE DETAIL**  
INDICE DESAISONNALISE  
MOYENNE MOBILE SUR 3 MOIS

1975 = 100

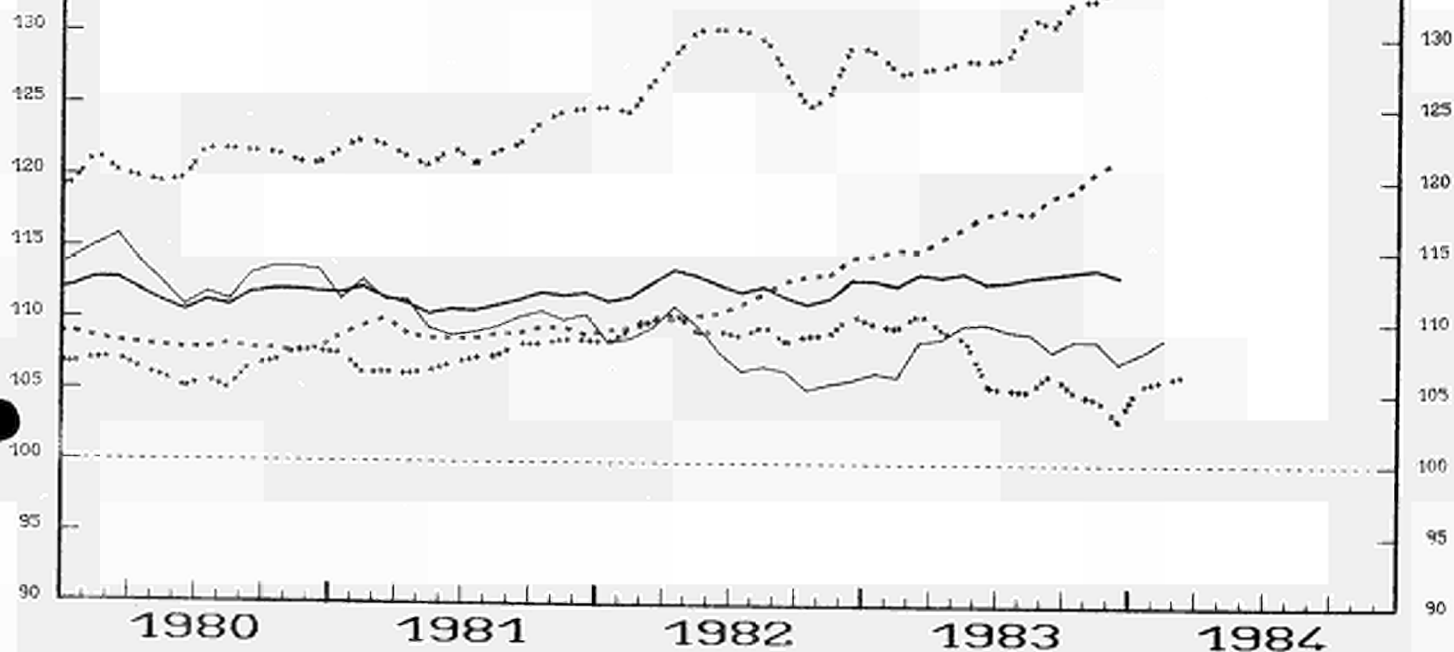
— D

..... F(1)

..... I(1)

..... UK

— EUR 10



(1) GROSSVERTRIEBSUNTERNEHMEN

(1) LARGE-SCALE RETAIL BUSINESSES

(1) GRAND COMMERCE

**VERKAUFVOLUMEN  
DES EINZELHANDELS**  
SAISONBEREINIGTE INDIZES  
GLEITENDE 3-MONATSDURCHSCHNITTE

**RETAIL TRADE SALES VOLUME**  
SEASONALLY ADJUSTED INDICES  
3 MONTH MOVING AVERAGE

**VOLUME DES VENTES  
DU COMMERCE DE DETAIL**  
INDICE DESAISONNALISE  
MOYENNE MOBILE SUR 3 MOIS

1975 = 100

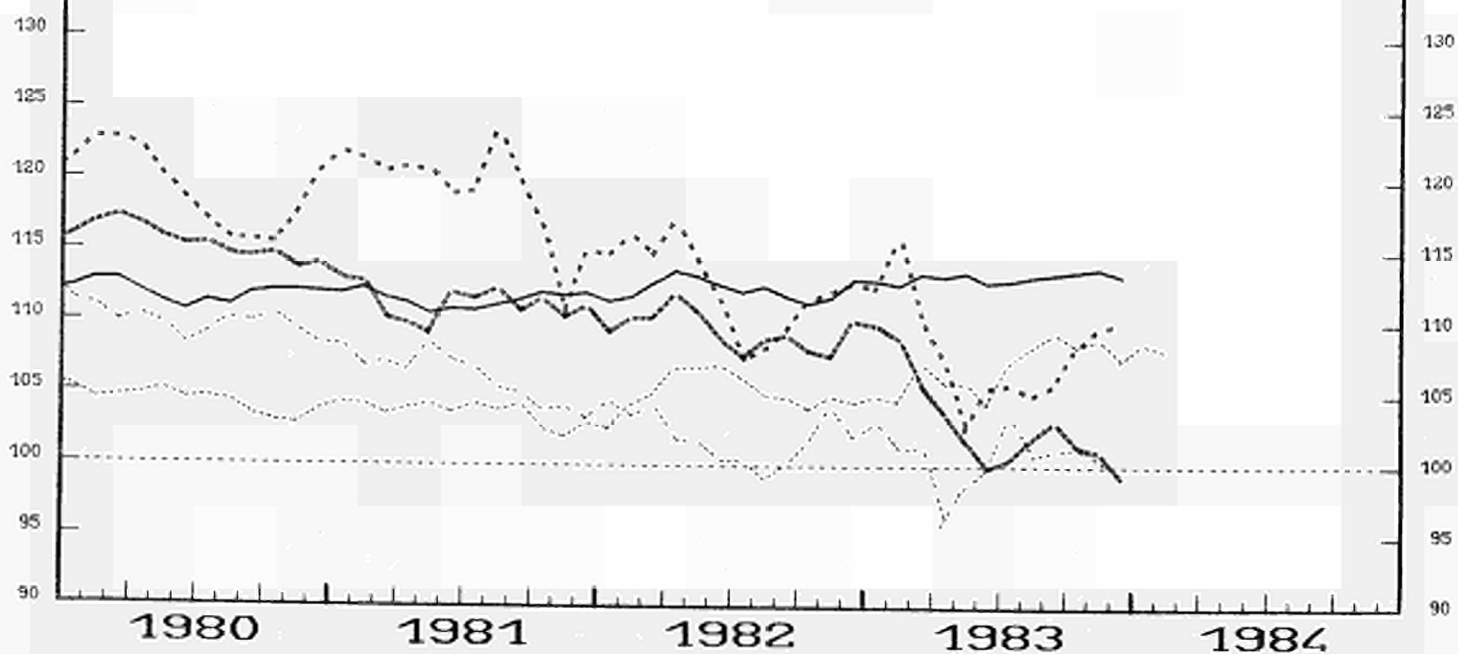
..... B

..... IRL

..... DK

..... GR

— EUR 10



Verkaufsvolumen des Einzelhandels

Volume of retail sales

Volume des ventes du commerce de détail

NICHT SAISONBEREINIGTE INDIZES

NOT SEASONALLY ADJUSTED INDEX NUMBERS

INDICES NON DESAISONNALISES

1975=100

	EUR 8	BR DEUTSCH- LAND	FRANCE (a)	ITALIA (a)	NEDER- LAND	BELGIQUE BELGIE	LUXEM- BOURG (b)	UNITED KINGDOM	IRELAND	DANMARK	ELLAS	USA	JAPAN
1976	102.8	103.8	102.7	103.5		105.7		99.8	102.3	104.8	104.0	107.1	102.6
1977	104.2	107.1	102.8	106.5		107.0		98.1	107.3	105.9	110.1	111.7	108.8
1978	107.3	110.1	104.9	109.3	1980=100	109.4	1980=100	103.5	116.6	103.3	115.5	116.0	114.8
1979	111.2	113.0	107.3	117.2		113.7		107.9	120.5	105.6	113.1	116.2	121.9
1980	111.7	113.2	106.9	120.4	100.0	115.1	100.0	107.9	119.6	104.1	109.1	110.5	122.2
1981	111.5	110.3	107.7	123.0	96.4	111.3	103.9	109.2	118.8	103.5	105.5	110.8	118.5
1982	112.5	107.4	109.6	128.7	93.6	109.8	108.7	112.0	112.4	105.2	101.6	109.6	114.5
1983	113.3	108.4	106.7	130.6	91.8	102.0	103.4	118.4	105.8	106.9	100.1	116.2	112.7
01/82	103.7	96.2	101.6	117.1	91.4	100.5	94.2	106.3	104.2	101.0	109.8	96.4	105.7
02/82	99.2	94.4	97.6	108.4	81.5	99.5	95.4	100.3	110.7	89.4	103.5	94.8	99.4
03/82	113.3	116.0	109.8	129.1	90.6	116.4	108.5	103.0	110.2	98.4	96.7	108.0	118.9
04/82	112.1	110.6	105.7	131.7	99.5	117.8	116.3	105.1	119.9	105.2	108.1	109.7	114.6
05/82	106.8	102.1	100.4	127.6	93.7	110.1	106.1	104.1	109.4	104.3	95.6	112.1	113.5
06/82	108.4	101.3	107.6	128.0	92.4	114.0	105.3	104.0	107.1	103.3	91.5	108.3	111.3
07/82	108.1	103.2	102.3	126.9	95.6	99.1	124.9	109.7	109.0	110.0	88.6	110.4	118.9
08/82	100.4	95.3	94.8	107.1	87.6	100.9	105.3	108.9	109.3	100.8	94.0	108.6	110.0
09/82	107.9	100.9	109.3	120.8	92.1	106.6	102.7	107.9	107.6	98.0	97.7	106.8	105.0
10/82	116.8	110.0	119.0	134.3	97.5	110.0	111.3	113.8	106.3	105.0	103.9	110.3	111.2
11/82	117.6	116.7	112.8	127.0	93.8	102.8	106.4	122.7	111.9	105.3	109.1	113.6	113.9
12/82	154.3	142.3	154.1	186.0	107.8	139.2	127.8	153.5	139.3	141.3	121.1	136.7	151.6
01/83	102.7	93.7	99.6	114.2	87.3	96.9	91.6	110.6	103.1	100.2	111.6	98.3	103.6
02/83	99.2	92.8	96.4	108.9	79.7	94.1	87.7	105.1	118.0	88.4	98.6	95.5	95.9
03/83	117.0	120.0	113.6	134.3	92.6	108.0	107.2	109.0	95.1	105.6	90.0	113.6	113.7
04/83	108.0	104.7	101.7	123.7	92.5	103.5	104.5	110.6	102.9	98.3	97.0	112.7	115.3
05/83	109.3	106.3	102.4	125.8	91.9	102.0	99.0	110.9	107.6	102.3	102.4	116.7	109.8
06/83	111.3	109.9	101.4	133.1	93.6	106.5	106.2	110.5	104.4	106.5	92.3	119.7	107.3
07/83	105.3	98.9	96.4	120.2	91.5	92.3	112.3	115.9	105.4	110.9	90.9	118.0	118.6
08/83	102.8	97.4	93.3	115.8	87.4	96.2	101.5	112.5	103.7	106.6	94.2	118.4	112.4
09/83	112.9	106.2	110.1	130.5	93.8	103.3	103.3	115.6	104.2	105.4	97.8	115.3	104.4
10/83	116.4	112.1	107.0	140.5	92.7	101.1	105.1	119.8	103.6	105.4	103.6	116.3	111.7
11/83	119.2	117.5	109.0	133.4	92.0	97.4	99.9	130.1	109.1	108.4	99.8	122.0	111.7
12/83	154.6	141.3	149.9	186.8	106.4	122.2	123.0	164.3	136.2	144.5	122.5	147.6	148.2
01/84		96.2	99.0		83.7					103.5			
02/84		98.1	96.7							95.2			
03/84			108.5										

(a) GROSSVERTRIEB UNTERNEHMEN

(b) GROSSRAUMLADEN UND EINZELHANDELSKETTEN  
HAUPTSAECHLICH FUER NAHRUNGS- UND GENUSS-  
MITTEL

(a) LARGE-SCALE BUSINESSES

(b) LARGE SURFACES STORES AND CHAIN  
STORES PRINCIPALLY FOODSTUFFS

(a) GRAND COMMERCE

(b) GRANDES SURFACES ET CHAINES DE  
MAGASINS A PREDOMINANCE ALIMENTAIRE

## Verkaufsvolumen des Einzelhandels

## Volume of retail sales

## Volume des ventes du commerce de détail

VERÄNDERUNGEN (%) GEGENÜBER DEM ENTSPRECHENDEN ZEITRAUM DES VORJAHRES  
(nicht saisonbereinigt)

% CHANGE OVER THE CORRESPONDING PERIOD OF THE PREVIOUS YEAR  
(not seasonally adjusted)

VARIATION (%) PAR RAPPORT A LA MEME PERIODE DE L'ANNEE PRECEDENTE  
(non désaisonné)

1975=100

	EUR 8	BR DEUTSCH- LAND	FRANCE (a)	ITALIA (a)	NEDER- LAND	BELGIE BELGIE	LUXEM- BOURG (b)	UNITED KINGDOM	IRELAND	DANMARK	ELLAS	USA	JAPAN
1976	2.8	3.8	2.7	3.5	-	5.7		-0.2	2.3	4.8	4.0	7.1	2.5
1977	1.3	3.1	0.1	2.9	-	1.2		-1.7	4.9	1.1	5.9	4.3	6.0
1978	3.0	2.8	2.1	2.6	-	2.3		5.5	8.7	-2.4	4.9	3.9	5.5
1979	3.6	2.6	2.3	7.3	-	3.9		4.3	3.3	2.2	-2.1	0.2	6.2
1980	0.4	0.3	-0.4	2.7	-	1.2		0.0	-0.7	-1.5	-3.5	-4.9	0.3
1981	-0.2	-2.6	0.7	2.2	-3.6	-3.3	3.9	1.2	-0.7	-0.6	-3.2	0.3	-3.0
1982	0.9	-2.7	1.8	4.6	-2.9	-1.3	4.6	2.6	-5.4	1.5	-3.7	-1.0	-3.4
1983	0.7	0.9	-2.6	1.5	-2.0	-7.2	-4.8	5.7	-5.9	1.4	-1.5	6.0	-1.5
01/82	-1.8	-4.2	-1.2	0.3	-7.6	-4.6	-0.5	-0.1	-7.5	-4.6	-2.2	-5.1	-3.0
02/82	-0.3	-5.5	4.7	1.3	-3.4	-0.1	10.4	0.0	-1.4	2.3	-1.1	-1.6	-4.8
03/82	5.5	4.7	6.8	11.5	-1.4	5.7	14.8	0.6	-4.0	5.0	-4.2	-1.0	-3.9
04/82	2.2	0.2	2.5	7.2	2.1	1.4	7.3	1.4	-1.4	3.5	-7.9	-0.6	-5.8
05/82	-0.2	-4.2	-2.6	7.0	-6.1	-3.0	6.2	3.3	-9.4	1.0	-6.4	-0.0	-1.3
06/82	2.1	-0.7	5.9	7.1	-3.6	-6.9	3.3	0.0	-8.5	5.3	-5.3	-3.2	-1.4
07/82	1.1	-4.4	1.2	9.9	-2.2	-1.5	6.1	3.3	-13.3	-1.3	-6.8	-1.6	-5.5
08/82	0.1	-4.4	3.0	2.0	-2.6	-1.1	1.3	3.3	-17.4	0.1	-6.7	-3.8	-3.9
09/82	-1.2	-3.2	-1.6	-2.4	-2.4	-3.2	2.5	3.2	3.5	3.7	-0.6	-0.9	-3.6
10/82	-2.3	-8.1	-0.3	-0.3	-6.4	-6.0	1.5	2.7	-0.9	-2.2	1.6	-1.3	-3.4
11/82	1.7	-0.7	1.7	2.9	0.1	0.9	5.0	3.8	-1.0	5.8	0.4	3.4	-2.2
12/82	3.0	-1.9	2.0	8.0	-1.2	2.7	-0.3	7.0	-2.7	2.4	-4.2	2.5	-2.2
01/83	-1.0	-2.6	-2.0	-2.5	-4.5	-3.6	-2.8	4.0	-1.1	-0.8	1.6	2.0	-2.0
02/83	0.0	-1.7	-1.2	0.5	-2.1	-5.4	-8.1	4.8	6.6	-1.1	-4.7	0.8	-3.5
03/83	3.3	3.4	3.5	4.0	2.2	-7.2	-1.2	5.8	-13.7	7.3	-6.9	5.2	-4.4
04/83	-3.6	-5.3	-3.8	6.1	-7.1	-12.1	-10.1	5.2	-14.2	-6.6	-10.3	2.7	0.6
05/83	2.3	4.1	2.0	1.4	-1.9	-7.4	-6.7	6.5	-1.6	-1.9	7.1	4.1	-3.2
06/83	2.7	8.5	-5.8	4.0	1.3	-6.6	0.9	6.2	-2.5	3.1	0.9	10.5	-3.6
07/83	-2.6	-4.2	-5.8	5.3	-4.3	-6.9	-10.1	5.7	-3.3	0.8	2.6	6.8	-0.2
08/83	2.3	2.2	-1.6	8.1	-0.3	-4.7	-3.6	3.3	-5.1	5.8	0.2	9.0	2.1
09/83	4.6	5.3	0.7	8.0	1.9	-3.1	0.6	7.1	-3.2	7.6	0.1	8.0	-0.6
10/83	-0.4	1.9	-10.1	4.6	-4.9	-8.9	-5.6	5.3	-2.5	0.4	-0.3	5.4	0.4
11/83	1.3	0.7	-3.4	5.0	-2.0	-5.3	-6.1	6.0	-2.5	2.9	-8.5	7.4	-1.9
12/83	0.2	-0.7	-2.7	0.4	-1.3	-12.2	-3.8	7.0	-2.2	2.3	1.2	8.0	-2.2
01/84		2.7	-0.6		-4.1					3.3			
02/84		5.7	0.3							7.7			
03/84			-4.5										

(a) GROSSVERTRIEBSUNTERNEHMEN

(b) GROSSRAUMLADEN UND EINZELHANDELSKETTEN  
HAUPTSAECHLICH FUER NAHRUNGS- UND GENUSS-  
MITTEL

(a) LARGE-SCALE BUSINESSES

(b) LARGE SURFACES STORES AND CHAIN  
STORES PRINCIPALLY FOODSTUFFS

(a) GRAND COMMERCE

(b) GRANDES SURFACES ET CHAINES DE  
MAGASINS A PREDOMINANCE ALIMENTAIRE

1975=100

	EUR 8	BR DEUTSCH- LAND	FRANCE (a)	ITALIA (a)	NEDER- LAND	BELGIQUE BELGIE	LUXEM- BOURG (b)	UNITED KINGDOM	IRELAND	DANMARK	ELLAS	USA	JAPAN
01/82	111.5	107.1	108.4	127.0	95.0	108.7	105.9	110.7	111.2	102.5	107.0	108.7	116.8
02/82	111.9	108.7	110.7	123.8	94.8	110.1	108.6	109.8	116.5	105.9	101.9	109.2	114.8
03/82	114.3	112.8	110.9	129.2	93.7	112.4	112.9	110.4	116.4	105.9	103.2	108.9	116.2
04/82	114.3	111.3	109.8	133.0	97.5	113.7	112.3	110.0	118.8	108.0	99.7	111.4	112.9
05/82	110.7	105.0	107.0	128.6	92.9	106.2	107.0	110.7	107.1	106.2	101.7	110.2	116.2
06/82	112.6	107.2	111.2	129.6	92.4	106.7	109.5	111.0	109.1	106.3	99.1	107.7	115.0
07/82	112.8	107.2	108.6	132.9	94.4	110.1	111.4	111.8	105.7	105.3	99.8	110.7	113.5
08/82	111.8	105.9	109.4	126.7	92.8	109.8	106.1	113.3	109.3	102.9	97.6	106.3	114.0
09/82	110.7	106.5	107.4	121.8	91.9	107.6	107.4	113.1	112.8	105.5	102.2	110.2	113.4
10/82	111.1	103.1	110.2	126.6	92.3	106.9	106.8	113.1	112.0	103.1	104.2	108.8	114.0
11/82	112.9	107.1	109.8	129.4	93.3	108.6	108.7	113.9	111.5	105.4	104.9	110.8	113.8
12/82	114.6	107.5	111.5	132.6	92.4	115.1	107.6	116.1	114.6	104.5	96.3	112.3	112.2
01/83	110.9	104.6	108.0	124.6	90.9	106.0	103.3	114.0	110.6	104.1	107.3	110.0	114.0
02/83	111.9	106.3	109.4	125.1	93.0	105.5	101.7	115.0	122.9	104.6	99.2	109.7	111.6
03/83	117.2	114.9	114.5	133.4	95.7	105.2	109.6	115.8	99.4	112.3	96.9	114.3	111.2
04/83	110.1	105.4	104.2	125.1	90.5	100.3	101.1	116.9	101.2	99.8	91.1	114.2	113.3
05/83	112.9	109.2	107.6	126.6	91.1	99.6	100.5	117.7	107.2	104.6	106.6	114.6	112.3
06/83	115.1	115.1	104.7	133.3	93.6	99.9	108.2	118.0	107.2	108.3	100.7	118.7	111.4
07/83	110.3	103.9	103.5	125.9	90.3	102.0	99.5	117.9	102.0	108.0	102.0	117.7	113.3
08/83	114.0	108.5	107.4	134.7	92.6	103.8	102.1	116.8	104.9	108.1	98.7	116.6	115.9
09/83	115.7	111.6	108.7	131.4	93.6	103.5	106.3	121.4	109.0	111.2	101.8	118.8	113.2
10/83	110.8	105.9	98.9	131.5	87.5	96.9	100.6	119.3	110.3	105.3	102.6	115.7	114.3
11/83	114.6	108.6	106.4	134.8	91.5	102.6	101.6	121.1	109.6	109.5	96.1	119.8	112.2
12/83	114.1	107.3	104.0	135.6	91.0	98.2	102.0	123.7	109.8	106.9	98.8	123.1	110.4
01/84		108.0	106.5		87.3					108.7			
02/84		111.2	107.6							108.1			
03/84			105.0										

(a) GROSSVERTRIEBSUNTERNEHMEN  
(b) GROSSRAUMLADEN UND EINZELHANDELSKETTEN  
HAUPTSAECHLICH FUER NAHRUNGS- UND GENUSS-  
MITTEL

(a) LARGE-SCALE BUSINESSES  
(b) LARGE SURFACES STORES AND CHAIN  
STORES PRINCIPALLY FOODSTUFFS

(a) GRAND COMMERCE  
(b) GRANDES SURFACES ET CHAINES DE  
MAGASINS A PREDOMINANCE ALIMENTAIRE

GLEITENDE 3-MONATSDURCHSCHNITTE  
(saisonbereinigt)THREE MONTH MOVING AVERAGE  
(seasonally adjusted)MOYENNES MOBILES SUR 3 MOIS  
(desaisonnalisées)

1975=100

	EUR 8	BR DEUTSCH- LAND	FRANCE (a)	ITALIA (a)	NEDER- LAND	BELGIQUE BELGIE	LUXEM- BOURG (b)	UNITED KINGDOM	IRELAND	DANMARK	ELLAS	USA	JAPAN
1982													
11/12/01	111.3	108.4	108.4	124.9	94.0	109.4	105.8	109.3	114.8	102.4	104.3	108.5	116.0
12/01/02	111.6	108.7	109.3	124.5	94.5	110.4	107.5	109.5	116.2	104.1	103.3	109.2	115.6
01/02/03	112.6	109.5	110.0	126.7	94.5	110.4	109.1	110.3	114.8	104.8	104.0	109.0	115.9
02/03/04	113.5	111.0	110.5	128.7	95.4	112.1	111.3	110.1	117.2	106.6	101.6	109.9	114.6
03/04/05	113.1	109.7	109.2	130.3	94.7	110.8	110.7	110.4	114.3	106.7	101.5	110.2	115.1
04/05/06	112.5	107.8	109.3	130.4	94.3	108.9	109.6	110.6	111.5	106.8	100.2	109.8	114.7
05/06/07	112.0	106.5	108.9	130.4	93.2	107.7	109.3	111.2	107.4	105.9	100.2	109.5	114.9
06/07/08	112.4	106.8	109.7	129.7	93.2	108.9	109.0	112.0	108.1	104.8	98.8	108.3	114.2
07/08/09	111.7	106.5	108.5	127.1	93.0	109.2	108.3	112.8	109.5	104.6	99.9	109.1	113.6
08/09/10	111.2	105.2	109.0	125.0	92.3	108.1	106.8	113.2	111.5	103.8	101.3	108.4	113.8
09/10/11	111.6	105.6	109.1	125.9	92.5	107.7	107.6	113.3	112.2	104.7	103.8	109.9	113.8
10/11/12	112.9	105.9	110.5	129.5	92.7	110.2	107.7	114.5	112.8	104.3	101.8	110.6	113.3
1983													
11/12/01	112.8	106.4	109.8	128.9	92.2	109.9	106.5	114.8	112.4	104.7	102.8	111.1	113.3
12/01/02	112.5	106.1	109.6	127.4	92.1	108.9	104.2	115.1	115.9	104.4	100.9	110.7	112.6
01/02/03	113.3	108.6	110.6	127.7	93.2	105.6	104.9	115.0	110.1	107.0	101.1	111.3	112.3
02/03/04	113.1	108.8	109.4	127.9	93.1	103.7	104.1	115.9	107.2	105.6	95.7	112.7	112.1
03/04/05	113.4	109.8	108.8	128.4	92.5	101.7	103.8	116.7	102.4	105.6	98.2	114.4	112.3
04/05/06	112.7	109.9	105.5	128.3	91.7	99.9	103.3	117.6	105.4	104.2	99.5	115.8	112.3
05/06/07	112.8	109.4	105.3	128.6	91.7	100.5	102.7	117.9	105.6	107.0	103.1	117.0	112.3
06/07/08	113.1	109.2	105.2	131.3	92.2	101.9	103.2	117.6	104.9	108.1	100.5	117.7	113.5
07/08/09	113.3	108.0	106.5	130.7	92.1	103.1	102.6	118.9	105.6	109.1	100.8	117.7	114.1
08/09/10	113.5	108.7	105.0	132.5	91.2	101.4	103.0	119.3	108.1	108.2	101.0	117.0	114.5
09/10/11	113.7	108.7	104.7	132.6	90.9	101.0	102.8	120.7	109.6	108.7	100.2	118.1	113.3
10/11/12	113.2	107.2	103.1	134.0	90.0	99.2	101.4	121.5	109.9	107.2	99.2	119.5	112.3
1984													
11/12/01		107.9	105.6		89.9					108.4			
12/01/02		108.8	106.0							107.9			
01/02/03			106.4										

(a) GROSSVERTRIEBSUNTERNEHMEN  
(b) GROSSRAUMLADEN UND EINZELHANDELSKETTEN  
HAUPTSAECHLICH FUER NAHRUNGS- UND GENUSS-  
MITTEL(a) LARGE-SCALE BUSINESSES  
(b) LARGE SURFACES STORES AND CHAIN  
STORES PRINCIPALLY FOODSTUFFS(a) GRAND COMMERCE  
(b) GRANDES SURFACES ET CHAINES DE  
MAGASINS A PREDOMINANCE ALIMENTAIRE

CABV840033AC